

# İSTANBUL ASARIATİKA MÜZESİNDEKİ KURŞUN LAHİTLER KOLLEKSİYONU

İstanbul Müzeleri U. Müdür **Muavini**

*Dr. Arif Müfid*

İstanbul Asariatika Müzesinde 1885 senesindenberi mühim bir kurşun lahitler koleksiyonu bulunmaktadır. Bunlara dair "Joubin" in "Luhut ve mekabiri atika kataloğu" ndaki kısa notlardan (No. 6 - 24) maada hiçbir şey yazılmamıştı. Bu lahitlere dair yapmış olduğum tetkikatı geçen sene Alman arkeoloji mecmualarından "Jahrbruch des Deutschen Archaolo- gischen Institutes, Archaologischer Anzeiger 1933, S. 387 v. s." da neşreyle- miştim. Üzerlerindeki kabartma tezyinattan dolayı Fenikede Roma devrine ait mühim san'at eserleri teşkil eyleyen bu lahitlere dair (Dergi) de dahi birkaç satır yazmak, zannederim faideden hali değildir.

İstanbul müzesindeki kurşun lahitler üç gruba ayrılır. Birinci gruba «sütunlu lahitler» ismini verebiliriz. Bunların uzun taraflarında tefne yapraklarile tezyin edilmiş ve bükülmüş iplerle çerçevenilmiş bir friz «korent» tarzında sütunlar tarafından taşınmaktadır. Fakat bu «arşitektonik» tezyi- nat kısa taraflarda mevcut değildir. Sütunların arasında ayakta duran insanlar, havada uçan (Eros) lar, yahut kartal ve aslan gibi muhtelif hayvanlar tasvir olunmuşlardır. Lahitlerin kısa taraflarında bir mabet cephesi görülür (Re- sim: 1-2). Bu lahitlerde alt kısımda insan ve sütunları taşımağa mahsus bir zemin hattı yahut bir kaidenin bulunmaması göze çarpar. Bu hususiyet şu suretle izah olunabilir: Kurşun levha tam sütunların altındaki noktada içeri doğru bükülür ve bu suretle sütun ve insanlar doğrudan doğruya lalı- tin bulunduğu zemin üzerine istinat ediyorlarmış gibi gösterilirdi. İkinci grup «sathı ve hendesi tezyinatlı lahitler» i ihtiva etmektedir. Bu gruba da- hil lahitlerin biçimleri ince uzundur. Bazıları bir tarafa doğru incelirler. Kapaklar düzdür. Tezyinat bükülmüş yahut boncuklarla süslenmiş ipler vasıtasile gösterilir. Motifler tamamile hendesidir. Mustatil, murabba veyahut mainlerin arasında isfenksler, medüz başları, Atena,Nike ve Psişe gibi muhtelif ilaheler tasvir olunurlar (Resim: 3-12). Üçüncü grup «zengin tezyinatlı sütunlu lahider» tarafından temsil olunur. Bu gruptaki lahitlerin biçimleri ince uzundur. Kapaklar yuvarlaktır. Helezoni yahut şakuli yiv- li sütunlar iv:üm veyahut sarmaşık yapraklarile süslenmiş bir kaidenin üzerindedirler ve defne yapraklanm havi bir friz taşımaktadırlar. Bu sü- tunlar aralarında ekseriya altı, nadiren yedi murabba saha teşkil ederler'. Bu sahalar isfenks, medüz başları, yunus balıkları, vazolar, defne ve üzüm

yapraklarile tezyin edilmişlerdir. Motifler murabba sahalarının zaviye hatlarına göre tanzim edilmişlerdir. Murabbain merkezi, yani zaviye hatlarının iltisak noktası bir isf enks, yahut bir medüz başı tarafından işgal olunmaktadır. Murabbain köşelerindeki yunus balıkları, yahut defne yaprakları bu merkeze doğru uzanmaktadırlar. Lahitlerin kısa cephelerinde sekiz kollu yıldız, yahut bir mabet cephesi vardır. Kapakların üzerinde defne, yahut sarmaşık yapraklarile tezyin edilmiş ve aralarında büyük mainler teşkil eyleyen frizler görülür (Resim: 13-20).

Kurşun lahitler Feniked e, bilhassa Berut ve Sayda civarında bulunurlar. Avrupa kıtasında bunlara Sicilya adasında, İtalya ve Fransa ve cenubi Alinyayada tesdüf edilir. Şimali Afrikanın muhtelif yerlerinde dahi bu kabil lahitler meydana çıkmışlardır. Feniked e kurşun lahitler Üzerleri düz yahut kemerlerle örtülmüş mağaralarda bulunurlar. Bu mağaralar pek derin değildirler. Taş bir merdiven vasıtasile bunların içine inilir. Duvarlar üzerinde boyalı tezyinatı havi bir alçı tabakasile örtülmüştür. Duvarların içinde ekseriya iki lahit ihtiva eden höcereler vardır. Bu lahitlerden biri toprağın üstündedir ve toprağın içindeki lahitten bir mermer kapak vasıtasile ayrılmıştır. Toprağın içindeki lahit ekseriya kurşun veyahut topraktan mamuldur. Yukarı tabakada bulunan lahit ise itinalı bir surette yapılmış tezyinatı havidir ve taştan yapılmıştır [1]. Bazan daha iyi muhafaza olunmak üzere kurşun lahitler toprak bir lahtin içine vazolunmuşlardır[2]. Mısırd a dahi mumya şeklindeki tahta lahitler taş bir lahtin içine konulurdu [3].

Kurşun lahitler toprak kalıplar içine dökülmüş birkaç milimetre kalınlığında levhalardan mürekkeptirler. Lahtin dört cephesi alt kısmı ile beraber lehimlenirdi. Kapaklar bir tarafa açılırdı. Bazı uzun cephelerin üst kısımlarında (Resim: 1) ve kapakların alt kenarlarında içerleri boş üstüvaneler göze çarpmaktadır. Bunların ortasından geçirilen madeni bir çubuk lahit ile kapağı biriibirine raptederdi. Bu suretle her tarafı temamil e kapalı olan kurşun lahit içine vazedilmiş cesedin bozulmadan uzun müddet muhafazasını temin ederdi. Bunda tabii Mısır tesirleri vardır. Bazı kurşun lahitlerin bir tarafa doğru daralan ve mümkün mertebe insan şekline uyan biçimleri dahi Mısırd a sık sık tesadüf edilen mumya şeklindeki lahitlerin t e siri altında vücuda gelmiştir.

Birinci ve ikinci gruba mensup lahitlerin kapakları düzdür [4]. Düz lahit kapaklarına Mısırd a Orta İmparatorluk zamanındanberi tesadüf olunur. Yunanistanda bu şekil hendesi tezyinatı havi «kül muhafaza» larında görülür ve Milattan evvel dördüncü asra kadar devam eder. Cenubi Rusya-

[1] Contenau, La civilisation phenicienne, S. 255-257.

[2] Conteou, zikrolunan eser S. 270/1. - Ceccaldi, Revue archeologique 1869, 1, S. 224 de kurşun lahitlerin içinde ikinci bir toprak lihtio bulunduğunu iddia ederse de bu doğru değildir.

[3] Erman-Ranke, Aegypten und aegyptisches Leben, S. 355.

[4] Perrot-Chipiez, Histoire de l'Art dans l'Antiquite 111, Res. 123 ü dahil mukayese ediniz.

dan Pireye ithal edilmiş bir lahitte dahi böyle düz bir kapak mevcuttur (5).

Üçüncü grup lahitlerinin kapakları ise yuvarlaktır. Yuvarlak kapaklı kutular Hellenistik devrine ait Yunan mezartaşları üzerinde tasvir olunmuşlardır (6). İstanbul müzesinde bulunan topraktan mamul bir kutunun dahi yuvarlak bir kapağı vardır (7). Midillide yuvarlak kapaklı kutuları takliden yapılmış üç büyük taş mezarların üst kısımlarını tezyin ediyorlardı [8]. Roma İmparatorluğu zamanında bu kabil yuvarlak kapaklara Ravenna lahitlerinde tesadüf edilir (9). Aynı kapak şeklinin Suriyede dahi kullanıldığı aşığıdaki misaller gösterirler: Sayda civarında yuvarlak kapaklı ve <<girland> tezyinatını havi birçok lahitler bulunmuştur (10). Bunların çam ağacından mamul tahta kutuları takliden yapılmış olduklarını Mende! katalogunda izah eylemiştir (11). Contenau tarafından «La civilisation phenicienne» (Resim: 106) da fotoğrafisi dercolunan renkli mermerden yapılmış bir lahit kapağını dahi burada zikredebiliriz. Filistinde bulunmuş olan İbranilere ait kemik künuları aynı şekilde kapakları havidirler (12). Bu kapak şeklinin menşei Mısırda aramak lazımdır. Eski imparatorluk devrine mensup bir granit lahitin kapağı yuvarlaktır (13). Yua ve Tuamn (18 sülale) mezarında bulunmuş olan bir tuvalet kutusunun kapağı dahi aynı şekildedir (14). Teb'de bulunmuş ve Milattan evvel 600 senesine ait ilah Ammon'un papazı Pestenfi'ye ait tahta lahit (15), Abusirde (16) ve Cenubi Rusyada, Kırım'da (Kerç ve civarı) (17), Yunan ve Roma mezarlıklarında bulunmuş olan tahta lahitlerin kapakları yuvarlaktır. Fakat bu lahitlerde kapaklar bir tarafa açılmazlar (18). Watzinger'e göre bu gibi lahitlere «Üzerleri kemerle örtülü bir oda» şekli verilmek istenilmiştir (19).

rJ C. Watzinger, Griechische Holzkophage (Wissenschaftliche Veröffentlichungen der Deutschen Orient-Gesellschaft, 16) S. 63 ve s. Pire'deki lahte dair: Watzinger, ismi geçen eser S. 41, 66 (No. 59).

[0] Pfuhl, Jahrbuch des Deutschen Archäologischen Institutes 19, 1905 S. 52 Res.5. S. 59 ve 60 ı dahil mukayese ediniz.

[1] Mende!, Catalogue des figurines grecques S. 438 Nr. 2964.

[8] Lolling, Athenische Mitteilungen 11, 1886, S. 267/8.

[9] Wulff, Altchristliche und byzantinische Kunst I, levha 13, 1/2. Glück, Die christliche Kunst des Ostens, levha 20/1.

[10] Renan, Mission de Phénicie, levha 29, 59. Perrot-Chipiez, zikrolunan eser S. 175. Res. 119.

rJ Mendel, Catalogue des Sculptures L, S. 77/8. Contenau, zikrolunan eser, S. 266/7. yi dahil mukayese ediniz.

[11] Dussaud, Monuments palestiniens et judaïques du Musée du Louvre No. 17, 26 27, 31, 93.

[12] Winter, Kunstgeschichte in Bildern. 2. Auflage. :1, 3.

[13] Quibell, The Tomb of Yuia and Thuiu. Erman-Ranke, ismi geçen eser, S. 216, levha 14, 1.

[14] Şimdi Bedin Müzesindedir. Katalog No. 273. Watzinger, ismi geçen eser S. 64/5. Winter, ismi geçen eser S. 31, 1.

[15] Watzinger, zikrolunan eser S. 3/4, 8/9, 41/2.

[16] Watzinger, S. 42. No. 22; S. 56, No. 39.

[17] Watzinger, S. 26.

[18] Watzinger, zikrolunan eser S. 72.

Kurşun lahitler A!busir lahitlerinin mütemmimidirler. Fenikedede pek çok imal olunan yuvarlak kapaklı tahta kutular kurşun lahitlere örnek olmuşlardır.

Birinci gruba dahil lahitleri «sütünlu lahitler» diye tavsif etmiştik <sup>(20)</sup>. Bu lahitler Saydada bulunmuş olan meşhur «ağlayan kadınlar» lahrini hatırlatmaktadırlar. Bu lahtin harici şekli bir Yunan mabedini taklit etmekte ise de tasvirleri Eski Şark, bilhassa Fen kede cari cenaze merasimini vazrh bir surette göstermektedirler <sup>(21)</sup>. Abusirde ve Kerçte bulunan ve Watzinger tarafından «Haussarkophage = ev şeklinde lahitlen» tesmiye olunan tahta lahitler <sup>(22)</sup> kurşun lahitlere tam bir analogi teşkil ederler. Bu lahitlerin uzun cephelerindeki arşitektonik taksimat Yunan ve Roma sütünlu lahitlerin aksine olarak, ıpkı kurşun lahitlerde olduğu gibi kısa cephelerde mevcut değildir. Tahta lahitlerde yarım sütunlar tahtadan, diğer tezyinat alçı ve kemikten olup asıl lahit kutusunun üzerine yapıştılmışlardır. Kurşun lahitlerdeki kabartma ezyinat dahi yapıştırılmış hissinin vermektir (199 sahifeye müracaat). Bunu bilhassa üçüncü grup lahitlerinde görürüz.

Birinci grup lahitlerinde, sütunların arasında Yunan ve Roma lahitlerinde olduğu gibi insan ve hayvanlar bulunmaktadır. Küçük Asyada bulunmuş olan sütünlu lahitleri W eigand «Lidy» ve «Sidamar,a» gruplarına ayırmıştır <sup>(22 a.J)</sup>. Bu lahitlerin dört cephesinde Üzerlerinde kemer, yahut düz bir arşitrav bulunan sütunlar vardır. Bilhassa kurşun lahitlere tesir eden bu son şekil, üzerinde Herkül tasviri bulunan lahitlerde görül-mektedir <sup>(23)</sup>. Bu lahitlerin dahi helezoni yivli sütun gövdeleri ve Korent tarzında sütun başlıkları vardır <sup>(24)</sup>. Sütunların üzerinde düz bir arşitrava Küçük Asya tesiri altında olan Roma şehrinde ve Garbi Roma eyaletlerinde bulunan Hıristiyan sütünlu lahitlerinde tesadüf olunur <sup>(25)</sup>. Bu şekilde lahitlerin Suriyeye ihraç olunduklarını biliyoruz <sup>(26)</sup>. Binaenaleyh kurşun lahitleri imal eden san'atkarların iki tesir altında kaldıklarını kabul etmemiz lazımgelir: Birinci tesir Abusirde bulunan tahta Mısır lahitleri tarafından, ikinci tesir ise Fenikedede mevcut olan Yunan-Roma sütünlu lahitleri tarafından icra edilmiştir. Her nekadard Abusir lahitleri Watzinger tarafından takribi olarak Milattan evvel dördüncü asra atfolunuyorsa da bunların bilhassa üçüncü gruba mensup kurşun lahitlerle olan müşabehetlerinden dolayı Roma İmparatorluk devrine ait olmaları lazımgelir.

İstanbul müzesinde birinci gruba ait 6 lahit parçası bulunmaktadır.

**r°J** Bu grup lahitlerinin sütunları helezoni yivlidir. En eski helezoni yivlere "Milattan sonra 1 inci asra ait Dura-Evropos duvar levhalarında tesadüf olunur: C.umont, Fouilles de Doura-Europos, S. 77 v. s., levha 44 v. s.

**r'J** Studniczka, Jahrbuch des Deutschen Archaologischen Institutes 9, 1894, S. 201 v. s. - Mende!, Catalogue, 1, S. 69 v. s.

[°J Zikrolunan eser S. 45 v. s.

[22 a.] Jahrbuch des Archaologischen Institutes 29, 1914, S. 73.

[°] Robert, Antike Sarkophagreliefs 111, 131 ve 141.

**r'J** Rodenwaldt, Römische Mitteilungen 38/9, 1923/4, S. 6.

[20] Rodenwaldt, aynı makalede S. 31 v. s.

[2°] Rodenwaldt, Jahrbuch des Archaologischen Institutes 45, 1930, S. 184/6.

Bunların yekdiğerile olan müşabebetlerinden dolayı aynı imalathanede yapılmış olduklarını kabul etmek lazımdır.

Birinci grupun aksi olarak ikinci grup lahitlerinde kat'iyen arşitektö-  
nik taksimata tesadüf olunmaz. Tezyinat henesi ve sathidir. Bu lahitlerin  
yine Abusir ve Rusyada bulunmuş olan ve Watzinger tarafından «Kastensar-  
kophage = Kutu şeklinde lahitler»<sup>(27)</sup> tesmiye olunan tahta lahitler ile  
büyük analogileri vardır. Tahta lahitlerde dahi bükülmüş, yahut boncuklarla  
süslenmiş iplere ve bunlar tarafından teşkil olunan henesi şekillere tesa-  
düf olunmaktadır.

İkinci grup lahitleri Berut civarında (Eşrafiye) de bulunmuş ve Mou-  
terde tarafından «Syria 10, 1929, S. 238 v. s.» da neşredilmiş olan kurşun lahitlere  
pek benzemektedirler. Mesela Eşrafiyede bulunan 2 numaralı lalı-  
tin (Resim: 5-6) da olduğu gibi orta kısmında içerisi mainlerle süslü mustatil, yanlarda ise  
murabba sahaları vardır. Aynı lahtin kısa tarafında görülen, iki sütun ve bir  
<<girland» tarafından teşkil olunan bina (aedicula) cephesine (Resim: 12 yi  
dahi mükayese ediniz) Eşrafiyede 5 numaralı lahitte tesa-  
düf olunmaktadır.

Bu gruba ait birtakım lahitler (Resim: 7-9) tezyinat olarak üzüm yap-  
rakları ile süslü frizler, yahut bir iskemlenin üzerinde mükedder bir vaziyette  
oturan «Psişe» tasvirlerini (Resim : 11) kullanmaktadırlar. Luvr Müzesinde  
bulunan [2<sup>8</sup>], yahut E. Renan tarafından neşrolunan<sup>(29)</sup> bazı kurşun lahitler  
aynı seriye dahildirler.

İstanbul Müzesinde bulunan bir lahit ve bir lahit kapağının (Resim: 9)  
üzerinde üzüm salkım ve yaprakları ile süslü frizlerin içinde vazolar ve bun-  
ların üzerinde oturan kuşlar göze çarpmaktadırlar. «Cannes = Kan» Müze-  
sinde bulunan iki kurşun lahitte<sup>(30)</sup> aynı şekilde olan frizlerin içinde fazla  
olarak insan başlarına dahi tesadüf olunmaktadır. Bu lahitlerden birinde İsa  
monogramları dahi mevcuttur.

Bilhassa bu ikinci grupta görülen tezyinat prensipinin esasını mainler  
teşkil ettiğinden bu motifin ilk evvel nerelerde mevcut olduğunu ve ne  
suretle Suriyeye geçtiğini tesbit etmek lazımgelir. Watzinger Homs civarın-  
da «Samsigeramos» in mezar abidesine dair yapmış olduğu bir etütte<sup>(31)</sup> bu  
motifin Küçük Asyada en eski zamanlardanberi mevcut olduğunu<sup>(32)</sup>, Helle-

(r) İsmi geçen eser S. 25 v. s.

r''J Ledrain, Catalogue des monuments pheniciens du Musee du Louvre, S. 7.

["] Mission de Phenicie, levha 60, 1.

[30] Cabrol, Dictionnaire d'archeologie chretienne et de liturgie il, 2. S. 3282, Res.  
2356/8. - Rossi, Bolletino di archaeologia christina, 1873, S. 77 v. s. levha 4/5. - Leclercq, Manuel  
d'archeologie chretienne il, S. 572/3, Res. 382. - Billiet, Gazette des Beaux-Arts, 1931, S. 13  
v. s. Res. 25/7.

r'J Konsthistoriska Sallskapets Publikation, 1923, S. 18 v. s.

[82] Frigya mezar cephesi: Perrot-Chipi,ez, Histoire de l'Art V, Res. 48, 58, 59,  
60, 61. v. Reber, Die phrygischen Felsfassaden (Abhandlungen der Münchener Akademie 1897),  
Levha 4-8. "Gordiol 1" da bulunmuş olan. mlLhet 1:ephesi: A. ve G. Körte, Goddion,

nistlik devrinde Akdeniz havzasına yayıldığını (33), Romalılar devrinde Küçük Asyadan Suriyeye geçtiğini (Milattan sonra 1-2 inci asır) göstermiştir.

Resim 7 de görülen lahitte tezyinat sathi olmakla beraber üçüncü grup lahitlerinin cephe taıksimatını esas itibarile ihtiva etmektedir: Alt kısımda kaide olarak üzüm yapraklarile tezyin edilmiş bir şerit, bunun üzerinde zaviye hatları, yahut gırlantlar ile süslenmiş mustatil sahalar, üst kısımda arşitrav makamında olan yine üzüm yapraklarını havi ikinci bir şerit. Fakat üçüncü gruptaki taksimat daha fazla «arşitekonik» mahiyettedir. Mesela orta kısım- da boncuklu şakuli iplerin yerine sütunlar kaim olmuştur.

Üçüncü grup lahitleri ilk bakışta birinci grup lahitlerine benzemekte iseler de bazı mühim noktalarda ,bunlardan ayrılmaktadırlar. Birinci' grupta sütunların arası, içinde insanlar ve hayvanlar duran bir boşluk olarak telakki edilmiştir. Halbuki üçüncü grup lahitlerinde sütunların arası Üzerlerine muhtelif tezyini motifler yapıştirılmış .hissini veren düz satıhlardan ibarettirler.

Düz satıhlar üzerine yapıştirılmış muhtelif tezyinr motiflere Abusir ve Kerç tahta lahitlerinde tesadüf olunur. Bu lahitlerde tahta, alçı, kemik gibi madenlerden yapılmış olan yarım sütunlar ve diğer tezyini motifler tahta lahtin cephelerine yapıştirılmışlardır. Bilhassa Cenubi Rusyada «Mitri- dat» mezarında bulunmuş olan bir lahit Eşrafiyede meydana çıkarılmış olan 2 numaralı lahte pek benzemektedir: Her ikisinde iyonik tarzında sütunlar, alt kısmı denticule = diş şeklinde çıkıntılarla süslü bir korniş ve çelenkler vardır [34]. Abusirde bulunmuş olan diğer bir lahitte helezoni yivli sütunlar mevcuttur (35). Abusirde bulunan 8 numaralı lahitte madalyonlar içine vazedilmiş medüz başları esas tezyinan teşkil ediyorlardı [86]. Cenubi Rusya lahitlerinde Eros, Medüz başları ve Yunus balıkları bulunurlar (37). Aynı zamanda gerek Mısır, gerek Cenubi Rusya mezarlıklarında alçıdan, yahut pişmiş topraktan yapılmış birçok heykelcikler bulunmuştur. Bunların arkalarının tamamile düz olduğuna nazaran tahta bir satıh üzerine yapıştirilmek için- imal edildikleri meydana çıkar (38).

Madeni ve tunç tezyini motifleri düz satıhlar üzerine yapışirmek usulüne Mısırdaki Orta İmparatorluk zamanından itibaren, Asurilerde ve Yunanlı-

(Erganzungsheft V zum Jahrbuch) S. 153. Küçük Asya hendesi tezyinatlı vazoları hakkında: Körte, ismi geçen eser, evha 2/3. Schweitzer, Athenische Mittheilungen 43, 1918, 1.. v. s., 128 v. s.

(33) Milattan evvel 3 üncü asır vazoları: Watzinger, zikrolunan eser .S. 33. Ptolemayos IV e ait Nil gemisi: Caspari, Jahrbuch des Archiologischen Institutes 31, 1916, \_s, 5, 59. Pompeyi şehrinde bu motife Hellenistik devrinden şehrin Vezüv tarafından tahribine kadar tesadüf olunur: Fiorelli, Scavi di Pompei L. 9.. Helbig, Untersuchungen über die campanische Wandmalerei, S. 134.

C"} Watzinger, Griechische Holzsarkophage, S. 49, No. 30.

C"} Watzinger, zikrolunan eser, No. 51.

[36] Watzinger, zikrolunan eser, S. 32/3, No. 58/9.

C"} Watzinger, zikrolunan eser, S. 55/6, 87.

C"} Watzinger, zikrolunan eser, S. 60/2,

larda tesadüf olunur<sup>(39)</sup>. Aynı teknik Fenikede dahi mevcuttu. Burada tunç- tan mamul aslan başları tahta kutuların üzerine raptolunurlardı<sup>(40)</sup>. Sayda civarında bulunan aslan başları ve gırlantları havi taş lahitler işte bu gibi tahta kutuları takliden yapılmış eserlerdir<sup>(41)</sup>. Bizim kurşun lahitlere ge- lince, eridilmiş kurşun toprak kalıplar içine döküldükte lahtin cephesini yahut kapağını teşkil eyliyen levha muhtelif tezyini motiflerle birlikte bir kül halinde meydana gelirdi. Bu üçüncü grup lahitleri iyice tetkik edildikte tezyini motiflerin konturlarının bilhassa tebarüz ettirildikleri, binaenaleyh bunların lahit cephesinin üzerine yapıştırılmış gibi gösterilmek istenildiği meydana çıkar.

İstanbul Müzesinde bu üçüncü gruba dahil 22 adet lahit ve lahit parçası mevcuttur. Bunlardan bazılarının sütunları helezoni yivli (Resim: 13), diğerlerinin sütunları ise irtifalarının 2/3 nisbetinde şakuli yivlidir. (Resim: 16). Yalnız Resim 20 de görülen lahit cephesinde helezoni yivli korent tarzında sütunların arasında iyon k başlıklı ve ikinci grup boncuklu ipleri- ni hatırlatan ufki yivli sütunlar mevcuttur. Buna benzeyen bir parça Cler- mont Ganneau tarafından neşrolunmuştur<sup>(42)</sup>.

Diğer bir lahit Luvr Müzesinde bulunmaktadır. Bu üç parçadan başka üçüncü gruba mensup diğer lahitlerin aynı imalathanede yapıldıklarını kabul etmek lazımdır. Çün- kü muhtelif tertiplerde daima tekerrür eden aynı motifler ancak bu suretle izah olunabilirler. Baston<sup>(43)</sup> ve New-York<sup>(44)</sup> müzelerinde bulunan, yahut Clermont-Ganneau<sup>(45)</sup> ve R. Dussaud<sup>(46)</sup> tarafından neşredilmiş olan bazı lahitler aynı gruba dahildirler.

Bu gruba mensup lahitlerde görülen motifleri birer birer tahlil ve bunların menşelerini tesbit etmek pek müşkül bir meseledir. Bu tarzda bir tahlil ancak muhtelif müzelere dağılmış olan kurşun lahitlerin hepsini tetkik ettikten sonra muvaffakiyetle intaç olunabilir. Bu yolda ilk bir tecrübe Mouterde tarafından yapılmıştır<sup>(47)</sup>. Biz burada en mühim addettiğimiz bazı motifleri tetkik ile iktifa edeceğiz.

Birinci grupta pek vazıh olmıyan insan şekillerinden maada ayakta duran Pşise<sup>(48)</sup>, uçan Eros, aslan, kartal ve kumruya tesadüf olunur. Bi- rinci ve üçüncü grup lahitlerinin kısa taraflarında dört sütundan müteşekkil bir mabet cephesi tasvir olunmuştur (Resim: 2, 18). Orta sütunların ara- sındaki «<arşitrav» yarım daire şeklinde yukarı doğru kıvrılmıştır. «Suriye tar•

[<sup>o</sup>J Watzinger, zikrolunan eser, S. 86.

{<sup>o</sup>} V. Mercklin, Archiiologischer Anzeiger, 1926, S. 291. v. s.

{<sup>o</sup>J Mende!, Catalogue des Sculpnires 1, S. 77/8.

{<sup>o</sup>J Album d'Antiquites Orientales, levha 50, Res. 2/3.

{<sup>o</sup>J Inv. Nr. M 1622 A/B; M 1623 A/C. Boston müzeler idaresi, mukayese edil- mek üzere bize kolleksiyonlarda mevcut kurşun lahitlerin fotoğraflarını gönderdiğinden burada mezkur idareye teşekkür eylemeği bir vecibe addederim.

{<sup>o</sup>J Bulletin of The Metropolitan Museum of New-York, 1932.

{<sup>o</sup>J Album d'Antiquites Orientales, levha 50, No. 4, 8.

{<sup>o</sup>J Syria 5, 1924, S. 46 v. s.

{<sup>o</sup>J Syria 10, 1929, S. 247 v. s.

{<sup>o</sup>J Perrot-Chipiez, Histoire de l'Art III, Res. 123 de neşrolunan lahit.

zında fronton» taıbir edilen bu şekile Roma İmparatorluk devrinde Suriyede ve Küçük Asyada tesadüf olunur [49]. Suriyede gümüş teplsilerin üzerinde [5°}, yahut Fenike sikkelerinde aynı şekli görmek kabildir [51}. Taş lahitler üzerinde böyle bir mabet cephesi Roma civarında Via Salaria'da bulunmuş olan bir lahitte görülür [52}. Bu tarzda bir fronton Yalovada bulunmuş olan bir mezartaşında dahi mevcuttur [53}.

İkinci gruptaki satıhi tezyinat bükülmüş, yahut boncuklarla süslenmiş kordonlar vasıtasile teşkil olunmaktadır. Bu kabil kordonlar Kudüs civarında bulunmuş olan İbrani lahitlerinin Üzerlerinde vardır (54). Aşağı doğru sarkan girland, madalyonlu ve madalyonsuz Medüz başları Roma devrinde Suriyede en sık görülen tezyini motiflerdendirler (55}.

Rosette = gül motifine Roma İmparatorluğunun son devrelerine ait «diptyche» lerde tesadüf olunur. Bu güller ekseriya bidbirinin üzeri- ne vazedilmiş iki yaprak ta:baka,smdan ibarettirler [5HJ. W eitzmann bilhassa Suriye mimarisinde gül motifinin mühim bir mevki işgal ve büyük bir tenevvü arzettiğini göstermiştir (57). Suriyede yapılmış mücessem heykel- lerde, bilhassa bir güneş ilahı olan «Zevs Heliopolitanus» heykellerinin üzerinde tasvir edilen bu güller yalnız tezyinat olarak değil, fakat dini bir sembol makamında kullanılmışlardır [58}. Bu nazariye, üzerinde kabartma tezyinat bulunan (Si) marbedinin arşitrav parçasile ispat olunur. Burada bir kartalın başının üzerinde hiç şüphesiz güneşi tasvir eden bir gül göze çarp- maktadır [5°}. Üzerlerinde gök ilahlarına ait sembollerin mühim bir mevki işgal ettikleri kurşun lahitlerde (sahife 204 e müracaat) güllerin dahi bir. güneş ilahile münasebetleri olması lazımgelir. Kurşun lahitlerin kısa cephele- rinde görülen ve bir gök ilahesi olan «Astarte» ye ait sekiz kollu yıldızlar

(<sup>9</sup>) Kohl-Watzinger, *Antike Synagogen in Galilaa*, S. 147 v. s. Weigand, *Buliciana Strena*, S. 97 v. s. Brüksel müzesinde bulunan ve Clermont-Ganneau tarafından ismi geçen eserinde neşrolunan iki lahitte (No. 5/6) aynı mabet cephele- ri lahitlerin uzun taraflarında- dırlar.

(<sup>0</sup>J Mesela Theodosius'un gümüş kalkanını mukayese ediniz: Delbrück, *Consularidip- tychen*, levha 62. Aynı tasviri havi gümüş tabaklar hakkında: Wulff, *Altchristliche und byzantinische Kunst*, S. 197 v. s. Res. 199-201. Diehl, *Syria* 2, 1921, S. 81 v. s.

("J Coins of the British Museum (Phoenicia). Berut şehri: Levha 10, No. 9/11 Sur şehri: Levha 33, No. 3. Sayda: Levha 24, No. 4; 25, No. 3.

(<sup>2</sup>J Rodenwaldt, *Archaeologischer Anzeiger*, 1930, S. 171, Res. 1, S. 175 Res. 3.

("J *Dergi*, Sayı I, 1933, S. 115, Res. 2.

("J Wulff, ismi geçen eser, S. 197. Kudüs civarında bulunan müzeyyen lahti dahi mukayese ediniz: Perrot-Chipiez, *Histoire de l'Art IV*, Res. 159. Dussaud, *Monuments palestiniens et judaïques*, S. 42, Nr. 26. Mısırdaki Koptlara ait tahta kutuların üzerlerinde dahi bu kabil kordonlara tesadüf olunmaktadır: Strzygowski, *Koptische Kunst*, levha 12.

(<sup>55</sup>) Renan, *Mission de Phenicie* 411. Perrot-Chipiez, *Histoire de l'Art III*, S. 193/5. Mende!, *Catalogue III*, No. 1161/2, 1167.

(<sup>0</sup>J Delbrück, *Consularidip- tychen*, levha 8, 42.

("J Goldschmidt-Weitzmann, *Die byzantinischen Elfenbeinskulpturen* 1, S. 13.

("J Dussaud, *Revue archeologique*; 1903, 1, S. 352, Res. 12, S. 357, Res. 15, 1903, II, S. 91 v. s.

("J Dussaud, *Revue archeologique*, 1903, 1, 141.



ile birleştirilen güllerin (Resim: 15-19) güneş ilahı ile rabbitaları olduğunu kabul etmek lazımdır.

Resim 7-9 da görülen uzum yaprakları, vazı ve kuşları havi frizler Hıristiyanlık devrine ait frizlere benzemekte iseler .de bunların ilk tasvirlerini Milattan evvel 33/32 senelerinde inşa edilmiş olan Suriyede Si mabedinde görmek kabildir [60].

İkinci grupta, sathi tezyinatın yanında insan ve ilah tasvirleri dahi mevcuttur. Resim 10 da iki «Nike = zafer ilahesi» bir askerın başının üzerinde birer çelenk tutmaktadırlar. Bu kabil tasvirler İmparator Hadriyen zamanına ait zırhlı heykelerde tesadüf olunur [61]. Fakat zırhların üzerinde ilaheler uçarken, kurşun levha üzerine ise murabba sahayı daha iyi doldurabilmek için ayakta dururken gösterilmişlerdir. Saydada bulunan bir lahit cephesi (**Resim:** 21) bu levhaya güzel bir analogi teşkil etmektedir [62]. Burada zafer ilaheleri mükedder bir vaziyette oturan bir Psişe'nin başının üzerinde birer çelenk tutmaktadırlar. İlaheler ince uzun cepheyi doldurmak için hemen hemen ufki bir vaziyette tasvir olunmuşlardır. (Birinci grup lahitlerindeki Erosları dahi mukayese ediniz, Resim: 2). Biribirlerine karşı «antithetique» bir vaziyette uçan Nike, yahut Eroslara Romen lahit kapaklarında pek sık tesadüf olunur. Elinde hurma dalı tutan Nike tasvirleri Roma san'atinde birçok asırlar yaşamıştır. İstanbul Müzesinde bulunan Milattan sonra 5 inci asra ait Nike kabartması [63] kurşun lahitlerdeki Nikelere pek benzemektedir. Buna mümasil Nike tasvirleri Roma İmparatorluk devrinde Suriyede pek sevilen motiflerden biridir [64].

Meyus bir vaziyette oturan kelebek kanatlı «Psişe = Ruh» ilahesi ise Fenikeye ait bir motiftir (Resim: 11). Buna Fenikedeki kurşun ve taş lahitlerin üzerinde sık sık tesadüf olunur [65]. Bu kabil tasvirlerde ölünün ruhu kelebek şeklinde gösterilmiştir. Saydada bulunmuş olan birtakım taş lahitler bu , motifin muhtelif tahavvül safhalarını göstermektedirler. **Bir** lahtin üzerinde eli şakağında pek mükedder bir vaziyette oturan bir kadın ve bunun üzerinde aşağı doğru sarkan bir gırland görülür [66]. İkinci bir lahitte ruhun sembolü olan bir kelebek gırlanın üzerinde oturmaktadır,[67]. Üçüncü bir lahit meyus kadın, ile kelebeğin birleştiğini gösterir: Burada kadının arkasında kelebek kanatları vardır [68]. Kurşun lahitlerde bu kanatlar,

[8''J De Vogüe, *La Syrie Centrale, Architecture I, levha 3. Mabet hakkında:* H. C. Butler, *Ancient Architecture in Syria A, 6 (1916), S. 365 v. s. Oemlann, Archaeologischer Anzeiger, 1921, S. 279.*

r'J Mendel, *Catalogue il, S. 316 v. s.; III, S. 345/6, No. 1108.*

{1 Şimdi İstanbul müzesindedir. No. 3301. Uzunluk: 2,03. Yükseklik: 0,67.

[''3J Mendel, *Catalogue il, S. 449 :V: s. da 6u motife dair haylı izahat vermektedir.*

{''] Suriyedeki bu kabil asar Dussaud tarafından *Revue archeologique* 1903, I, S. 140, Not, 1, S. 360, 379, 382; 1903. il, S. 94 No. 2 de neşredilmiştir.

{''''] Ledrain, *zikrolunan eser, No. 17. Renan, zikrolunan eser, levha 60, 1. Coötenau zikrolunan eser S. 266/7. •*

{'''''] Meı:del, *Catalogue 111, S. 611/2, No. 1401.*

r7J Mendel, *Catalogue I, S. 76 v. s., No. 12.*

[''8J Mendel, *Catalogue 111, S. 612, No-. 1402.*

kadının gövdesi profil, yahut 3/4 nisbetinde öne doğru çevrilmiş olduğu halde daima «en face» olarak tasvir olunmuşlardır.

Bu kurşun lahit kapağının üzerinde iki madalyon vardır. Bunların üzerinde Büyük İskenderin «Tetradrahmi» lerinde olduğu gibi <sup>(69)</sup> tahtının üzerinde oturan Zevs ve ilahın ayaklarının yanında duran bir kartal tasvir olunmuşlardır. Zevsin başının üzerinde kurşun lahitlerde pek nadir tesadüf edilen bir kitabe vardır. Bazı yerleri pek bozulmuş olan bu kitabede «Zevs Olimpios» ismini okumak kabildir. Suriye ve Fenikede ikinci bir isim taşıyan Zevs ilahlarına sık sık tesadüf edilir <sup>(70)</sup>. Fakat bir lahtin üzerinde Zevs Olimpios baresne tesadüf olunması Fenkede yerli ilahların yanında Yunan ilahı Zevse dahi ibadet olunduğunu gösterir.

Diğer bir lahtin kısa cephesinde iki sütun ve bir girland tadından teşkil olunan bir mabet cephesi görülür (Resim: 12). Binanın ortasında bir madalyon içinde bir medüz başı vardır. Bu kabil tasvirler kurşun lahitlerin kısa cephelerinde sık kullanılan motiflerdendirler. Fakat bizim parçanın hususiyeti sütunların üzerinde birer insan başının bulunmasıdır. Bunlar herhalde kesilmiş insan başı olmayıp maske olarak kullanılmışlardır. Burada Yunan-Roma dini tasvirlerinde büyük bir rol oynayan «Saule mit Epithem = üzerinde eşya taşıyan sütun» motifi gösterilmek istenmiştir. Üzerlerinde heykel, vazo gibi muhtelif eşya taşıyan sütunlar Suriye ve Küçük Asya mezar taşlarında <sup>(71)</sup>, yahut Pompeyi duvar boyalarında <sup>(72)</sup> mevcuttur. Roma İmparatorluk devrinin başlarına ait bir mezar kabartmasında yüksek bir pilye ve bunun üzerinde bir levha ve iki maske bulunmaktadır <sup>(73)</sup>.

Profesör Pfuhl bu abidenin sahibinin Baküs = Dionizos ilahına tapmakta olduğunu göstermiştir <sup>(74)</sup>. İlerde göstereceğimiz veçhile ilah Dionizos'un sembolleri kurşun lahitler üzerinde pek mebzul olduklarından bu parçanın üzerindeki ilk nazarda acaip görünen tasviri aynı ilahın bir sembolü olarak kabul etmemiz lazım gelir.

Kurşun lahitlerde görülen motiflerin bu kısa tahlili Fenike san'atkarlarının pek muhtelif tesirler altında kaldıklarını, muhtelif san'at kaynaklarından aldıkları motifleri birbirinin yanına dizmekle iktifa ettiklerini izah eyledi. Aynı tesiraty dini sahada dahi tesbit etmek kabildir. M. R. Dussaud «Notes de mythologie syrienne» ismi altında «Revue archeologique» 1903 ve 1904 te neşrelediği bir makale silsilesinde Fenikeye hariçten gelen dini tesirleri tahlil eylemiştir. Bu kabil meseleler için kurşun lahitler mühim ve

r•J Müller, Numismatique d'Alexandre le Grand, S. 6/7, 10/2, 293 v. s. levha 1/2, 18/20. Bu madalyonlar Müller'in IV üncü ve VI mcr sınıfına tekabül etmektedirler.

r"J Mesela Zevs Uranios, Megistos, Belos gibi. Mukayese ediniz: Coins of the British Museum (Phoenicia etc.) Dussaud, Revue archeologique 1904, IV, S. 248. Th. Reinach, Textes d'auteurs grecs et romains relatifs au Judaisme, S. 210/2.

Γ'J Pfuhl, Jahrbuch des Archäologischen Institutes 20, 1905, S. 49 v. s., 72 v. s.

["] Rostowzew, Römische Mitteilungen 26, 1911 S. 15, 109, 110 v. s., Res. 1, 17. 38, 61 v. s., levha I. v. s.

r'J Dütschke, Antike Bildwerke aus Oberitalien IV, No. 418.

r•J Jahrbuch des Archäologischen Institutes 20, 1905, S. 74, Not. 101.

sikalar teşkil etmektedirler. Bu makalede muhtelif motifleri din noktai nazarıdan tahlil etmeğe yer müsait değildir. Bununla beraber bazı mühim sembolleri burada zikretmeği faideden hali bulmuyorum.

Yunan ilahları arasında Zevs ve Arena tasvir olunmuşlardır. İkinci ve üçüncü grupun tezyini motiflerinden olan üzüm ve sarmaşık frizleri, yunus balıkları ve saire Dionizos'a ait sembollerdir [75].

Plinius Berut şarabının meşhur olduğunu yazar pu]. Onun için gerek Berutta, gerek Tir<sub>1</sub>(Sur) şehrinde Dionizos'un bir mabedi vardı [77]. Zafer ilaheleri (Nike) Suriyede (Aniketos = mağlup olmaz) vasfını haiz güneş ilahının yanında mühim bir rol oynarlardı [78]. Kurşun lahitlerde Psişe şeklini alan «meyus kadın» motifi Fenikelilerin bir müstemlekesi olan K:rbrısta «Amathus» şehrinde bulunan lahitte, Saydada zuhur eden meşhur «ağlıyan kadınlar» lahitinde, son senelerde Biblosta hafredilen ve Ramses II. zamanına ait olan «Ahiram» ın lahitinde görülür [79]. İşte bu da Fenikedeki bazı dini sembollerin binlerce sene yaşadıklarını gösterir.

Aslan Suriye-Fenike abidelerinin üzerinde oldukça sık tasvir olunur [80]. Fenike sikkelerinin üzerinde dahi aslan resimleri vardır [81]. Lukian «De Dea Syria, 41» de aslanın Suriye ilahesinin mukaddes hayvanı olduğunu zikreder. Aradus ve Berur şehirlerinin sikkelerinde bazen aslanın başının üzerinde bir yıldız gösterilmiştir [82]. Bu da aslanın bir gök ilahesile, bilhassa «Astarte» ile bir münasebeti olduğunu ispat eder [83]. Bazan aslan doğrudan doğruya bir ilah telakki edilmiştir. Mesela Baalbekte bu ilahın ismi «Gennaios» idi [84]. Kefr Nebu'da bulunmuş bir kitabede aslan diğer birtakım ilahların yanında zikredilmektedir [85]. Kurşun lahitlerdeki aslanın (Resim: 1-2) Dionizos'a pek merbut olan ilahe «Rhea» ile münasebettar olduğu muhtemeldir [86].

Kartal, Suriye ve Fenike dinlerinde pek mühim bir rol oynar. Bu

['] Dussaud, Syria 5, 1924, S. 46 v. s.

{<sup>0</sup>} Naturalis Historia XIV, 7, 74 ve XV, 17, 66.

['] Nonnos, Dionysiaea XLI, 146. Renan, Mission de Phenicie, S. 582, Not. 2.

['''] Dussaud, Revue archeologique 1903, il, S. 94, Not. 2.

{'''} Dussaud, Syria 1930, 11, S. 181 v. s.

[<sup>o</sup>] Clermont-Ganneau, Mission en Palestine et en Phenicie, Levha 6 A. - Perrot- Chipiez, Histoire de l'Art 111, S. 413. - Dussaud, Revue archeologique 1897, S. 328; 1904, iV, S. 229.

[8<sup>1</sup>) Coins of the British Museum (Phonicia etc), Levha 6, No. 8-10. Mukayese ediniz: Dussaud, Revue archeologique 1904, iV, S. 241/2.

[82) Coins of the British Museum (Phonicia etc.), Methal, S. XLVIII, levha 8-10.

(8<sup>3</sup>) Biblosta Astarte'nin ismi Thea urania = gök ilahesi idi: Renan, Mission de Phenicie S. 162, 201, 230 v. s.

[..] Dussaud, Revue archeologique 1904, iV, S. 229/230.

[8<sup>5</sup>) Milattan sonra 223 senesine aittir.

['''] Dussaud, Revue de l'Histoire des Religions 104, 1931, S. 407, Not 1.

kuş buralarda pek eski zamanlardanberi ölülerin ruhlarını göklere, güneş ilahına götürür addolunurdu (87).

«Cannes» müzesinde bulunan bazı lahitler ise hristiyanlara aittirler (88). Bunların üzerinde üzüm yaprakları, vazo ve güvercinlerin yanında İsa monogramları vardır. Milattan sonra dördüncü asra ait olan bu lahitler Fenikede Dionizos dininin yavaş yavaş hristiyanlık dini önünde gerilediğini gösterirler. Zaten en eski zamanlardan beri Fenikede insanı tabiat, mevsimlere ve toprağa rapteden bir din mevcuttu. Milattan evvel 7 inci asırda bu din bir nevi «mystere = gizli bir mezhep» şeklini almış ve ortaya Adonis = Eşmun isminde bir ilah çıkmıştır. İhtimal Hellenistik Aevrinde Suriyeye, burada üzüm bağları yetiştikden sonra Dionizos mezhebi girmiş ve bu mezhep ancak hristiyanlık karşısında ortadan kalkabilmiştir (89). Fakat bu hadise uzun seneler sürmüş, hatta ilk zamanlarda bu iki din birbirine karışmıştır. Hristiyan şairi Nonnos şiirlerinde aynı zamanda İsa ve Dionizos'u takdis eyler (90). Mamafih hristiyanlığın Fenikede ilerlediğini Milattan sonra 4 üncü asra ait kurşun lahitler pek vazih bir surette göstermektedirler.

Makalenin sonunda kurşun lahitlerin hangi devre ait oldukalarını tesbit etmemiz lazımgelir. Yalnız Eşrafiye'de bulunan ve bizim ikinci gruba tekabül eden lahitlerin içinde bulunan asar tesbit edilebilmiştir (91). Beş numaralı lahitte muhtelif asar arasında Üzerlerinde «Klavdia Prokla» ismi yazılı iki altın yüzük bulunmuştur (92). Harflerin şekli Milattan sonra ikinci asrın ikinci nisfını göstermektedirler. Fakat bu lahit pek fazla süslü olduğundan Eşrafiye'de bulunmuş olan lahitlerin en yenilerinden biridir. Resim 3 ve 5 de görülen çok sade tezyinatlı lahitlerin herhalde daha eski bir zamana ait olmaları lazımgelir. Pompeyi şehrinde ve Cenubi İtalyanın muhtelif yerlerinde üstüvane şeklinde bir takım kurşun kutular bulunmuştur (93). Bunların Üzerlerinde medüz başları, ,bükülmüş, yahut boncuklarla tezyin edilmiş iplerle yapılmış hendesi şekiller vardır. Bu kutular ikinci grup lahitlerine tam bir analogi teşkil etmektedirler. Bu kutular Milattan sonra 1-2 inci asra aittirler. Binaenaleyh ikinci grup lahitlerinden bazılarının (mesela Resim: 3-6) 2 inci asrın birinci nisfına, hatta belki 1 inci asrın sonlarına ait olmaları lazımgelir. Resim 11 de görülen kurşun levhadaki tasvirlerin İmparator Hadriyan zalmanındaki asar ile büyük müşabeheti olduğunu yukarıda kaydetmiştik. Resim 9 da görülen lahit kapağının Mi-

(87) Dussaud, Revue archeologique 1903, 1, S. 134 v. s. Cumont, Etudes Syriennes, S. 117 v. s.

["" ] Yukarıda Not 30 a müracaat olunması.

["" ] Dussaud, Revue de l'Histoire des Religions 104, 1931, S. 406 v. s.

(00) Golega, Studien über die Evangeliendichtung des Nonnos von Panopolis, 1930.

[9] Syria 10, 1929, S. 245 v. s.

["" ] Aynı makale S. 246/7.

[! ] Mukayese edilmek üzere bu kutulardan birinin fotoğrafisini bize gönderen New-York Metropolitan Müzesi Konservatörlerinden Miss G. Richter'e burada teşekkür olunur.

lattan sonra 4 üncü asra ait monogramlı hıristiyan lahitleriyle bir seri teşkil ettiğini da:ni tesbit eylemiştik. Fakat hıristiyan lahitlerinde monogramların asıl «composi-tion» a ait olma:ı.ıyıp .boncuklu ipler arasında gayrı mütecanis bir surette vazedildikleri nazarı -itibara alınırsa İstanbul Müzesindeki bu ka- pağın ve diğeri bir lahtın daha .eski bir zamana ait olmaları lazımgelir. Ma- mafih 3 üncü asırda nekadar yukarı çıkılacağını kat'iyetle tesbit etmek şim- dilik kahil değildir. Resim 9 daki kapağın ortasında ayakta duran şahıs birin- ci grup lahitlerinin üzerinde dahi bulunmaktadır (Resim: 1-2). Hatta mü- şabehet o kadar,büyüktür ki, bu son iki lahitte dahi aynı toprak kalıbın kulla- nıldığını kabul etmek lazımgelir. İşte bu sayede birinci grup lahitlerinin dahi Milattan sonra 3 üncü asırda yapılmış olduklarını tesbit edebiliriz. Ü- çüncü grup lahitleri diğerielerinden biraz daha yenidirler. Bunların üze- rindeki tezyinat pek zangindir ve main, yahut zaviye hatlarına göre yapı- lan esas tezyini prensip bunlarda güçlölkle tefrik olunabilmektedir. M. R. Dussaud bu lahitlerden birkaçını 3 üncü asrın ikinci nısfına ve 4 üncü asrın başlangıcına ait olduklarını yazıyor ki <sup>(04)</sup> bizim dahi vasıl olduğumuz neticelere tevafuk eylemektedir. Bu günlük daha kat'ı neticelere varmak kabil değildir. Ancak Fenikedeki sistematik hafriyatlarda meydana çıkacak olan, yahut muhtelif Avrupa ve Suriye müzelerinde dağınık bir halde bulu- nan ve fenni bir surette neşredilmeleri elzem olan kurşun lahitler, yukarda bazılarına temas ettiğimiz, Roma eyaletlerindeki tezyini san'atler tarihi için pek mühim olan meseleleri hal ve tenvir edeceklerdir.

İstanbul, Eylül 1933

---

[<sup>04</sup>] Syria 5, 1924, S. 48.

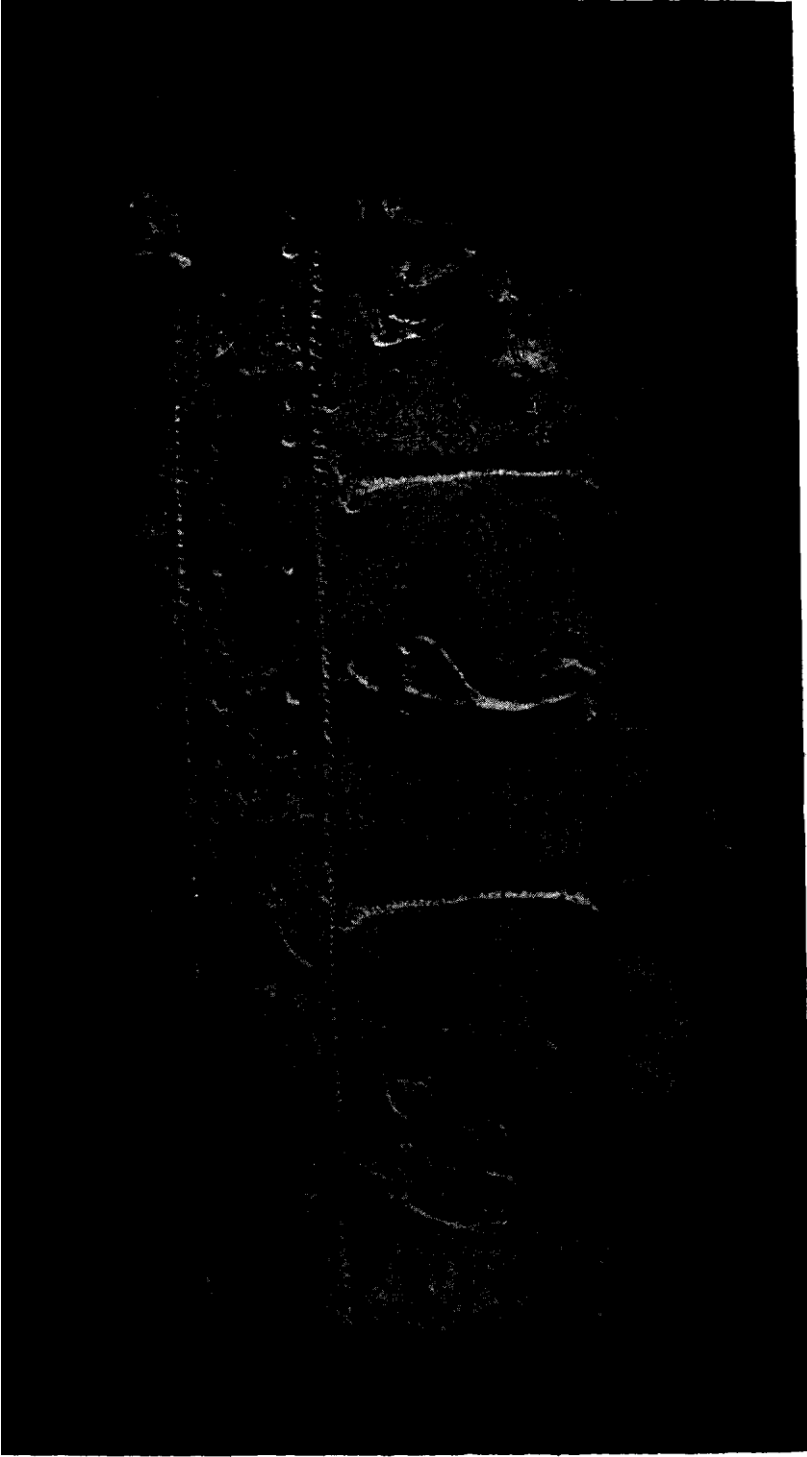
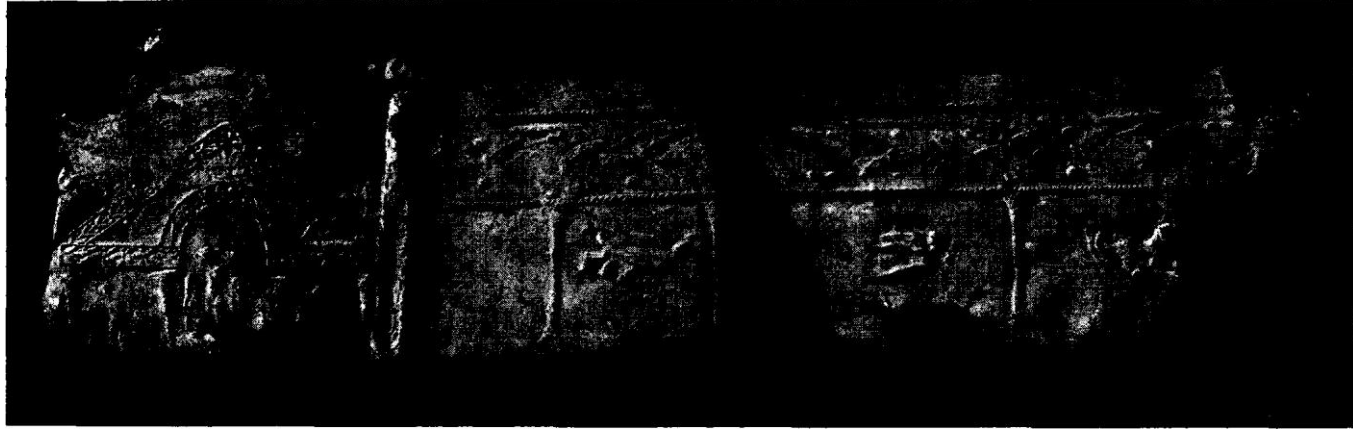
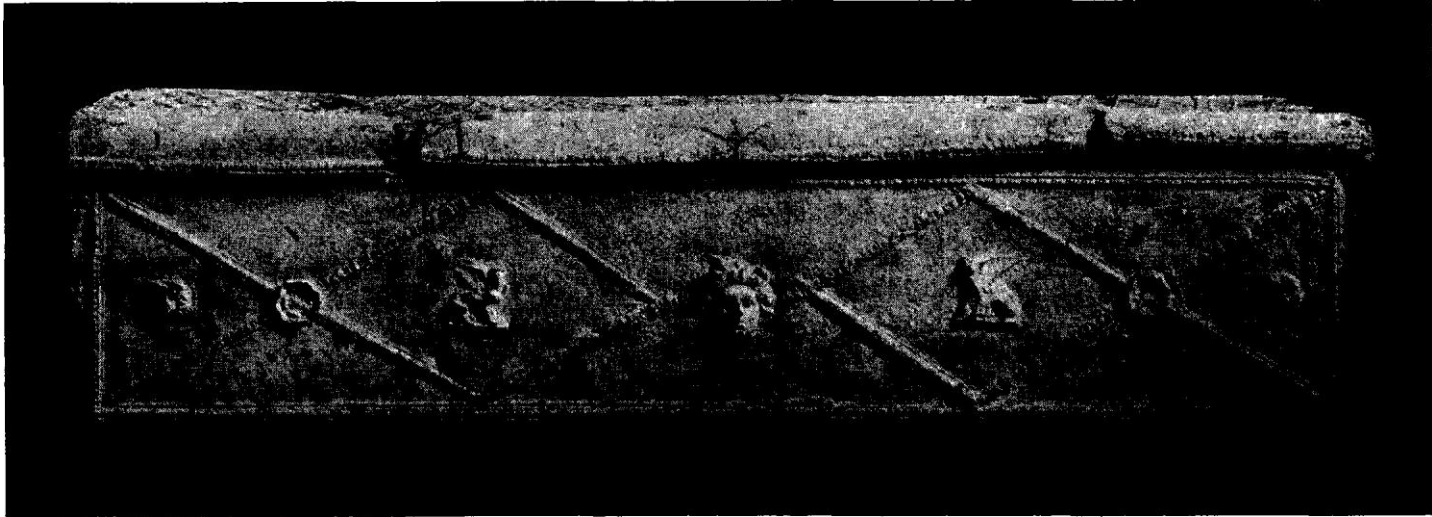


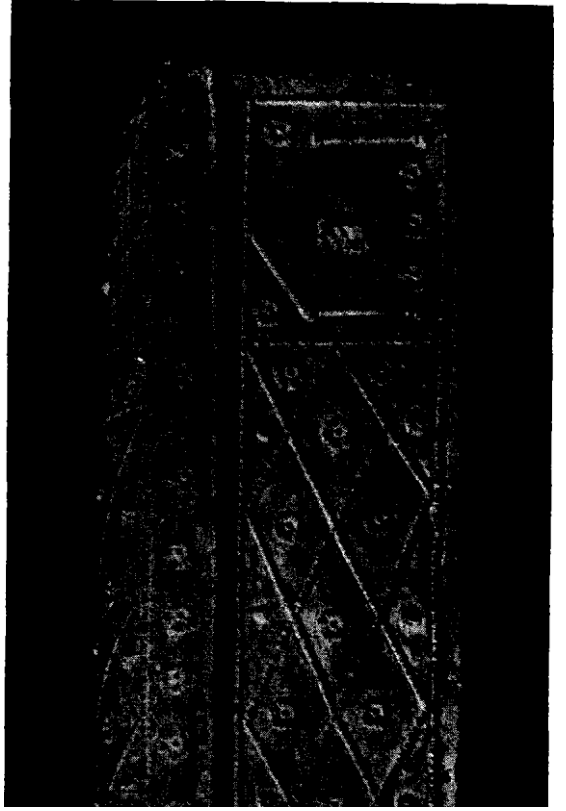
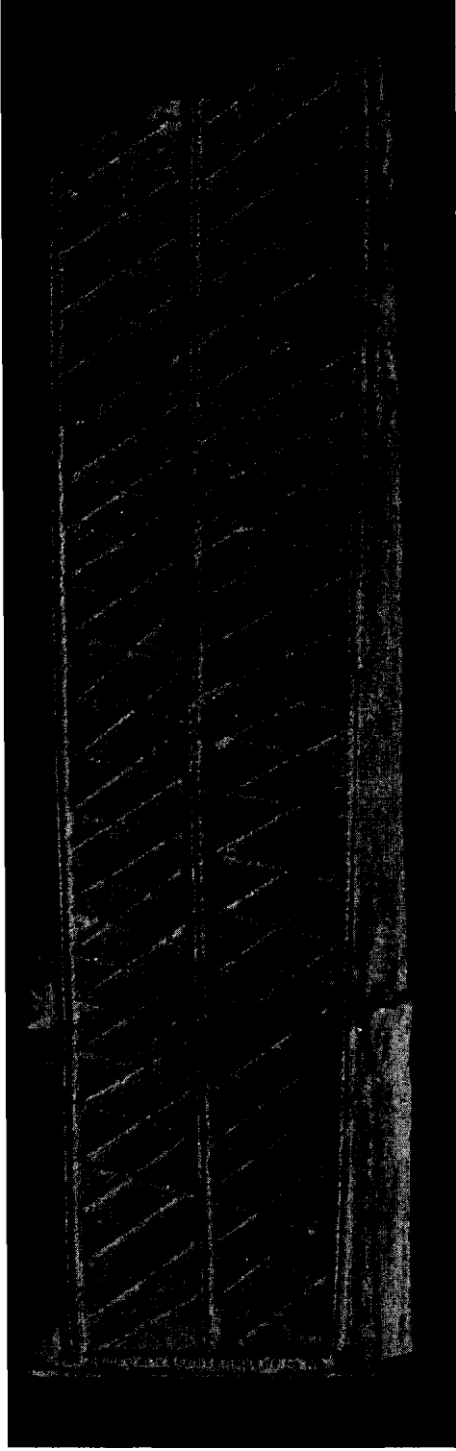
Fig. 1. Lead sarcophagus (lahit) from the collection of the National Museum of Ankara.



Res. 2 - Lahit, uzun ve kısa taraf (1 inci grup)



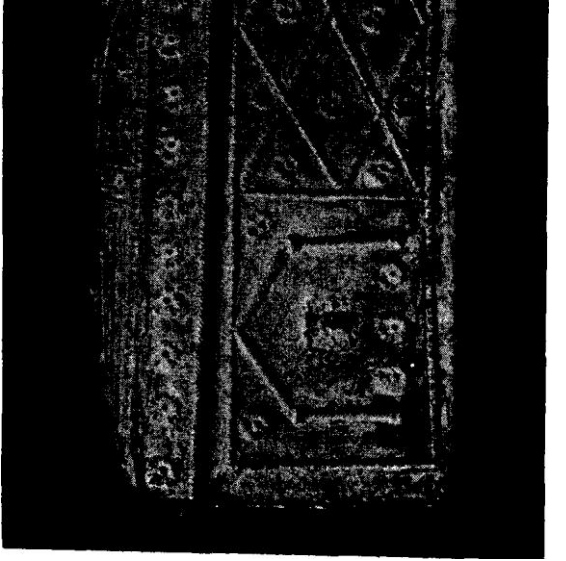
Res. 3 - Lahit (2 inci grup)



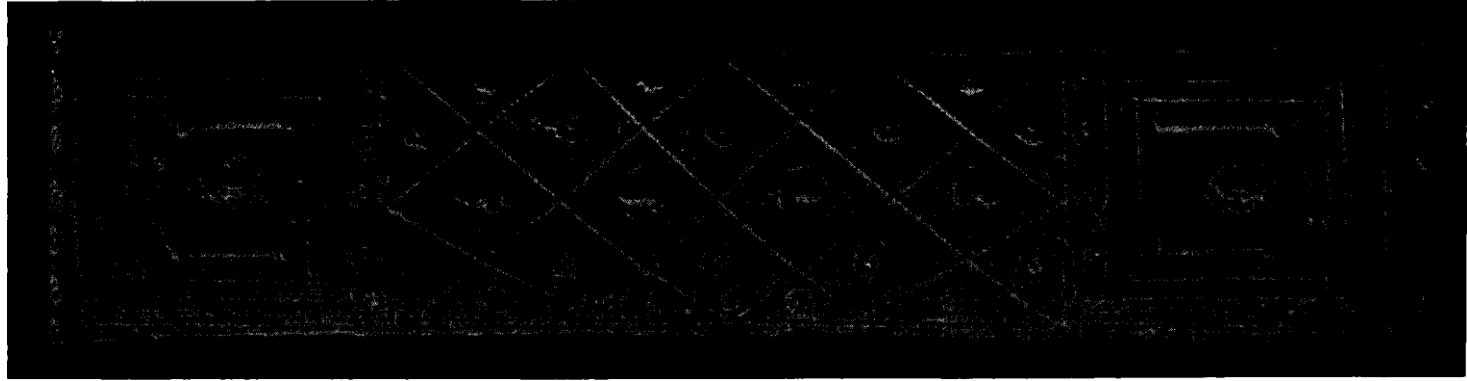
S1  
 1  
 2  
 3  
 4  
 5  
 6  
 7  
 8  
 9  
 10  
 11  
 12  
 13  
 14  
 15  
 16  
 17  
 18  
 19  
 20  
 21  
 22  
 23  
 24  
 25  
 26  
 27  
 28  
 29  
 30  
 31  
 32  
 33  
 34  
 35  
 36  
 37  
 38  
 39  
 40  
 41  
 42  
 43  
 44  
 45  
 46  
 47  
 48  
 49  
 50  
 51  
 52  
 53  
 54  
 55  
 56  
 57  
 58  
 59  
 60  
 61  
 62  
 63  
 64  
 65  
 66  
 67  
 68  
 69  
 70  
 71  
 72  
 73  
 74  
 75  
 76  
 77  
 78  
 79  
 80  
 81  
 82  
 83  
 84  
 85  
 86  
 87  
 88  
 89  
 90  
 91  
 92  
 93  
 94  
 95  
 96  
 97  
 98  
 99  
 100

1  
 2  
 3  
 4  
 5  
 6  
 7  
 8  
 9  
 10  
 11  
 12  
 13  
 14  
 15  
 16  
 17  
 18  
 19  
 20  
 21  
 22  
 23  
 24  
 25  
 26  
 27  
 28  
 29  
 30  
 31  
 32  
 33  
 34  
 35  
 36  
 37  
 38  
 39  
 40  
 41  
 42  
 43  
 44  
 45  
 46  
 47  
 48  
 49  
 50  
 51  
 52  
 53  
 54  
 55  
 56  
 57  
 58  
 59  
 60  
 61  
 62  
 63  
 64  
 65  
 66  
 67  
 68  
 69  
 70  
 71  
 72  
 73  
 74  
 75  
 76  
 77  
 78  
 79  
 80  
 81  
 82  
 83  
 84  
 85  
 86  
 87  
 88  
 89  
 90  
 91  
 92  
 93  
 94  
 95  
 96  
 97  
 98  
 99  
 100

Lahit (2 inci grup)

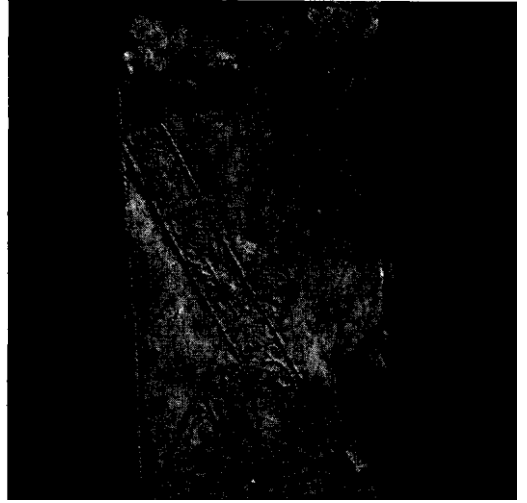






(Res.56 - Res. ]5 telc(i la,h5tin Hapag: ,? ,31\* 7 -5





ti'

..hl

ty

:i

:.il

6

-i

6

0::

1

00

ni

0::

...

bit

"c

N

&

8

Ji

:a

j

1

0'

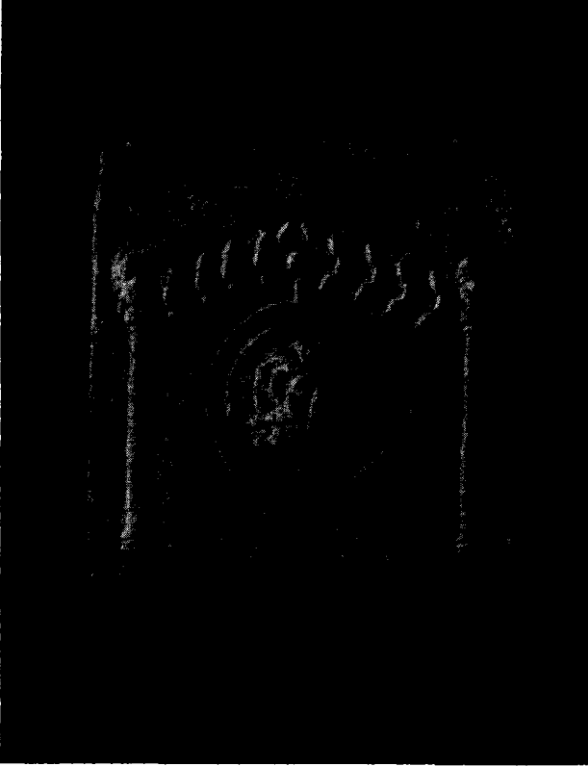
:

0::

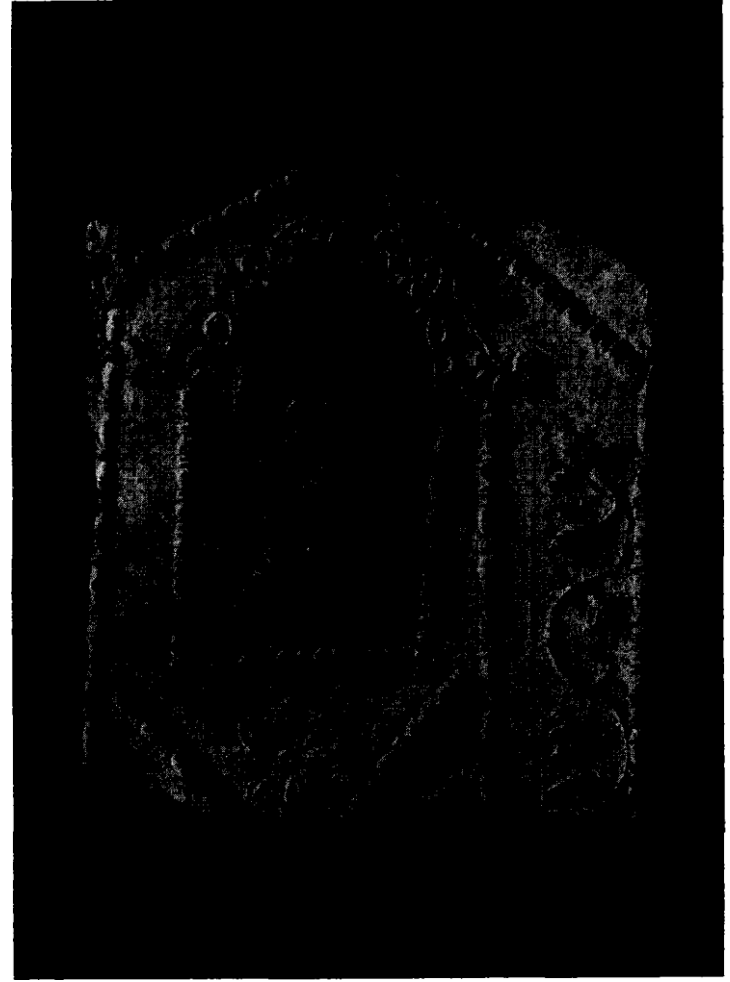




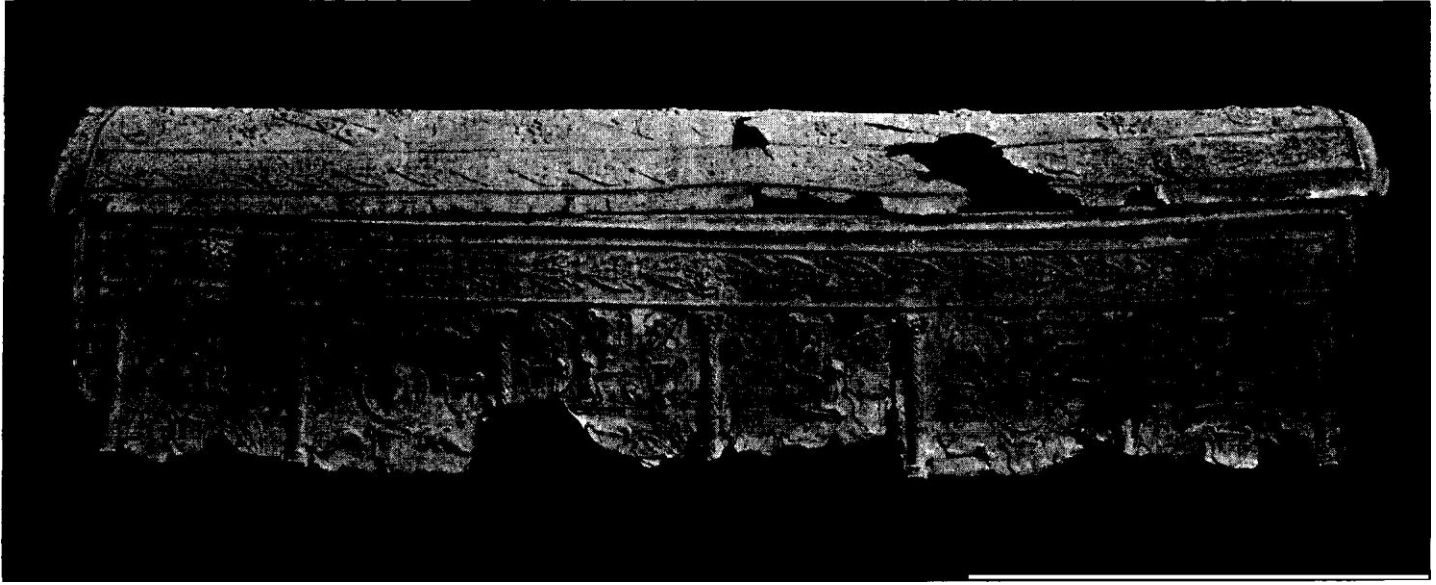
**Res. 10** - Bir lahtin kısa cephesi (2 inci grup)



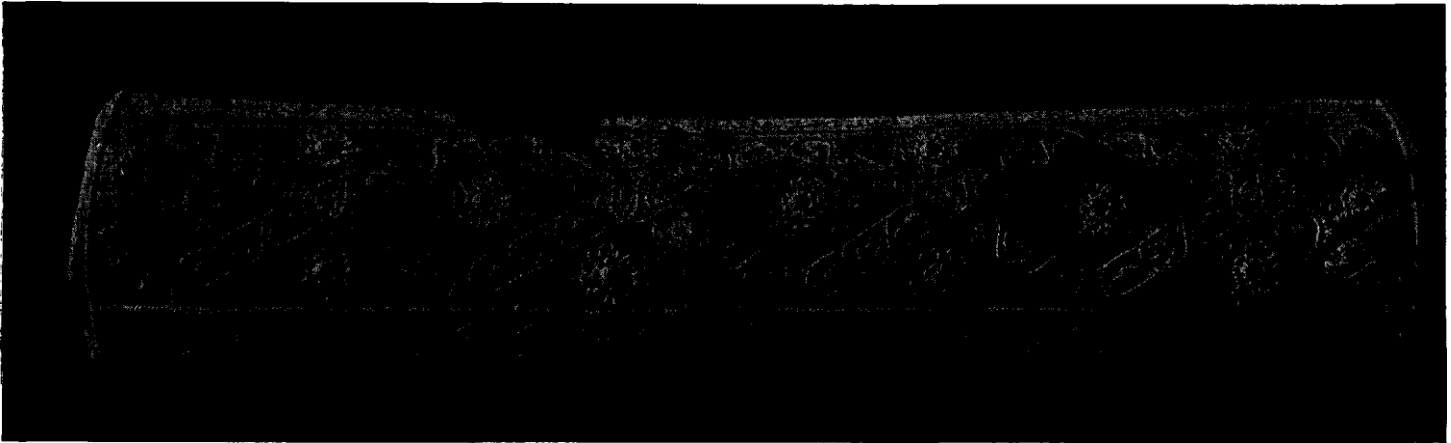
Ren. 12 - Bir lihtin kısa cephesi (2 inci grup)



Res. 11 - Bir lihtin kısa cephesi (2 inci grup)

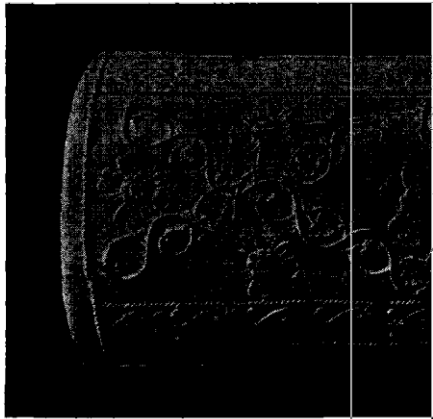
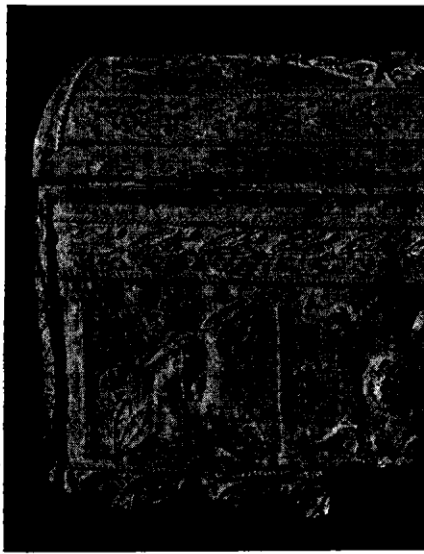


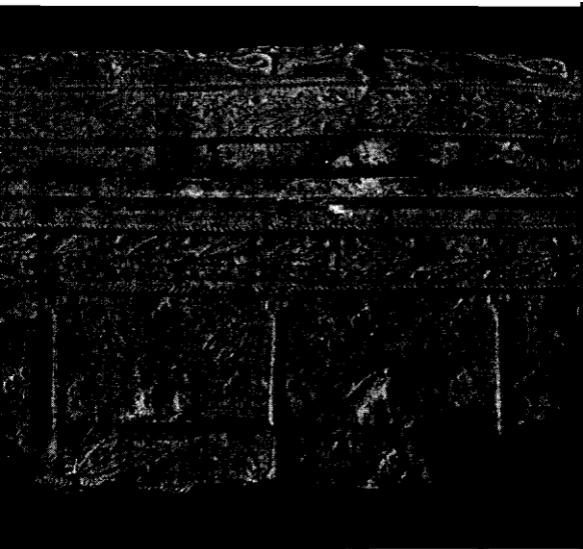
Res. 13 - Sütunlu lihit (3 Üncü grup)



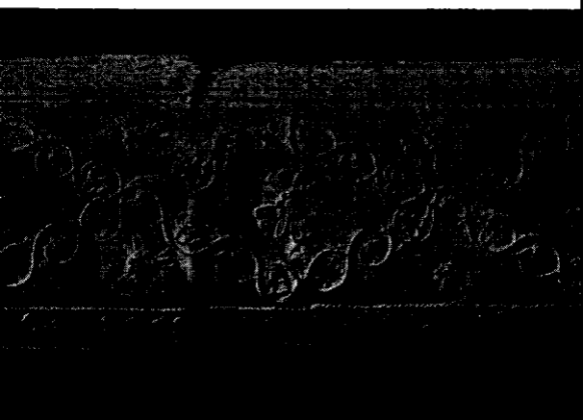
...

,0,,  
=

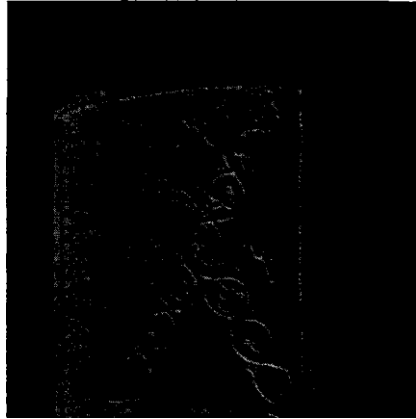
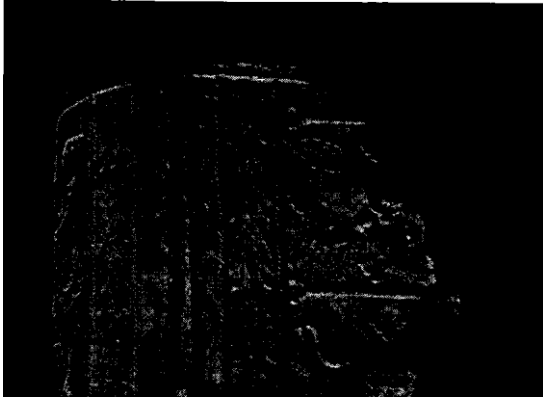




**Res. 16 — Sütunlu lâhit (3 üncü grup)**



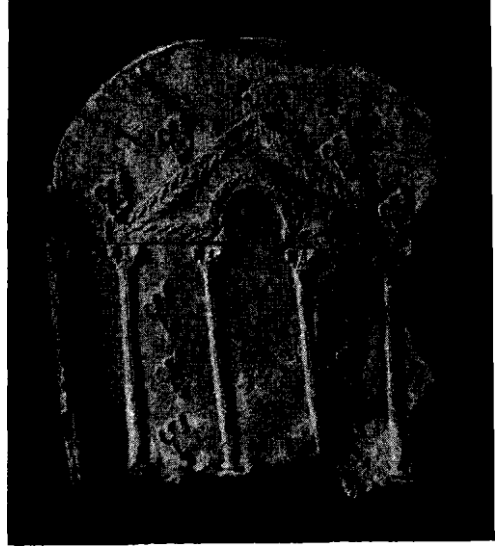
**Res. 17 - Yulcanki libtin kapağı.**







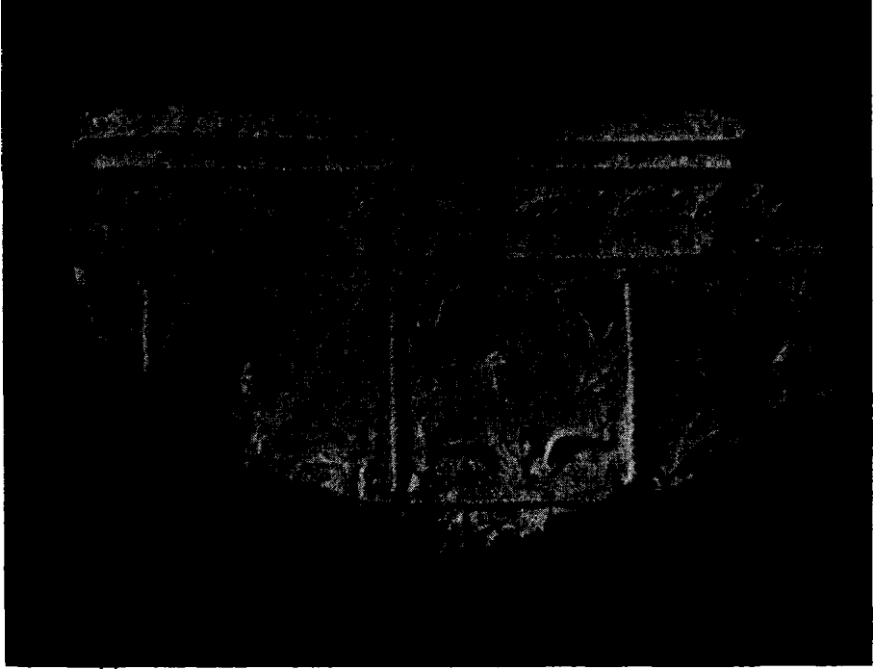
**Res. 15 - Res. 13 teki lahtin kısa cephesi,**



**Ru. 18 - Ru. 17 deki lahtin kısa cephesi**



**Res. 19 - Res. 17 deki lahtio difer kısa cephesi,**



**Res. 20** - Lahit, uzun cephe (3 üncü grup)



Res. 21 - Taş Fenike lahti.