

## ŞUHUT KASABASINDA BULUNAN LAHİT

İstanbul Asarâtika Müzeler U. Müdürü

*A. Aziz*

1930 senesi mayıs nihayetinde Maarif Vekaletinden aldığım telgraf-namede: Karahisar'ın Şuhut kasabasında bulunan lahidin hasara uğratıl- madan Ankara'ya nakli emir olunuyordu.

Şuhut, Afyon Krahisar'ın 32 kilometre cenubunda oldukça büyük bir nahiye merkezidir. Vilayet merkezine güzel bir şose ile bağlı olduğu için münakalatı otobüsler temin ederler. Yol, Afyon Karahisar'dan bir- kaç kilometre sonra mütemadiyen dikleşir. Kah uzun sürmiyen viadilerin arasından kah tepelerden geçilir. Hakim noktadan Afyon ovasının seyrü temaşasına doyum olmaz. Manzara hakikaten çok latiftir. Arazinin mun- tıazam surette işlenmiş olması kalbe inşirah verir. Tarlalarda beyaz, mor, kırmızı açmış haşhaşlar nazarı okşar.... Afyon zaten bu hı:ıvalinin başlıca mezruatındandır.

Şuhudun evleri umumiyetle ahşaptır. İçlerinde muntazam ve büyük olanları da vardır; kısmı azamının üstü topraktır. Sokakları geniş ve kal- dırım döşeli olup vasi çarşısı ve bu miyanda adedi hadden fazla kahveha- nesi vardır. Mektep binası eskidir. İnce uzun minareleri, ağacı az olan ka- sabıayr süsler. Minarelerin külahlarına yakın kısımlarında lüküs lambaları takılıdır. Bu lambalar, geceleri bütün kasabayı mebzul surette aydınlatır. Belediyesi oldukça faaldir. Havası, suyu latif ve bu itibarla ahalisi t:am- müssrhha, çok güler yüzlü ve çok misafirpervev kimselerdir. Haftada bir gün kurulan pazarda alış veriş oldukça hararetlidir. Bütün kasaba ve ci- var köyler halkı, her nevi ihtiyaçlarını pazar günleri temin ederler. Velha- sıl Şuhut, pazar kurulduğu günler pek faal bir manzara ıarzeder.

Şuhut temामile eski Sinada şehri üzerine kurulmuş yeni bir kasa- badır. Tebeddülâtı araziye burada eski bir şehir mevcut olduğunu tama- mile gizlemiştir. O halde ki arazi ve tarlaların yüzünde yontulmuş veya iş- lenmiş taş hemen yok gibidir. Ara sıra tesadüfen bulunan eserler, dört beş metre derinlikten çrkılmaktadır. Bu gibi tezahurat olmasa eski coğrafyacı- ların tarif ettikleri bu yerde kadim mamurelerin mevcudiyetine kail olmak çok güçtür.

Şarl Teksiye'nin Sinada mevkiine dair olan tarifâtını dinliyelim:

«Sinada şehri orta Friky'a'nın merkezi idi. Dairei hakimiyetinde (Dosımya), (Budosa), (Anaborsa) ve (Ömeni) gibi birtakım küçük şehir- leri birleştirilmişti. Sinada'nın banısı, Truva muharebesinden sonra Fric-

ya'ya gelerek yerleşen ve bilahare nına Makedonya'dan müteaddit mu- hacirin kolları çağırıp getiren (Akamas) isminde biri olarak tanınmıştır. Bu şehir evvela istimar takımlarının heyeti mecmuası manasını tıazammun eden Sinada tesmiye olunmuştur. Strabonda bu şehrin mevkii coğrafyasını tayin için Sinada küçük şehri, on bir kilometre ve zeytin ağaçları dikilmiş [1] bir ovanın nihayetindedir.»

Sinada, civarında mermer ocaklarile iştihar etmiş bir yerdir. Buranın mermerleri Fricya mermerleri namile maruf olup süs ve zenginliğin bir alameti olarak tavsif edilirdi. Asıl ocaklar Afyon Karahisar'a yakın bir mevkide eski ismi (Dokimion) olan İzce Karahisar mevkiinde bulunur. Hak ve tıraş karşı sert olmadığı gibi billurati ince pembemtrak ve mor renklerde serpme lekeleri bulunması Romalıların indinde Sinada memelerine karşı pek fazla rağbet uyandırmıştı. Roma'da yapılan muazzam binalara buradan çok miktarda mermer celp edilmiştir. Bidayette orta büyüklükte mermer çıkarılırken sonraları yekpare sütunlarda almağa başlamışlardır. Böyle cesim ve ağırlıkları tonlara varan mermer tabakalarının Fricya içinden denize kadar sürüklenmesi gibi zorluklara katlanılması Sinada mermerlerine olan rağbetin derecesini gösterir. Bu rağbet ve ocakların işletilmesi Bizans İmparatorluğu zamanında da devam etmiştir.

Şuhut kasabası ahalisinden Hacı Mahmut Ağa isminde bir köylü, kasabanın hemen on dakika cenubunda Mahmut köyü yolu üzerindeki mutasarrıf olduğu tarlada kirizme yaparken Jahide tesadüf etmiş ve bu buluştan lazım gelen makamatı haberdar etmiş ise de lahidin gayet büyük ve ağır olması ve o vakit araya umumi harbin de girmesi eserin İstanbul'a nakline imkan bırakmamış ve nihayet üzeri örtülerek mahallinde bırakılmıştı.

1930 senesi baharında o havalide arkeolojik tetkikatta bulunan Amerikalı Mr. Backler ve Kalder nam zatlar, köylülerle temasa gelerek kasaba yakınında bulunan lahidin yerini öğrenmiş ve amele tedarikile etrafını açmış, fotoğrafı ve ölçülerini almış bu esnada Maarif Vekaletini haberdar etmekle beraber cevabın geciktiğini görünce herhangi bir hasar ve tahribe uğramasına meydan kalmamış olmak için eseri yeniden örtmüşler ve oradan ayrılmışlardır.

Afyon'a muvasalatını gecesini Mr. Kalder ile istasyonda tesadüfen buluştum. Mumaileyh, Mr. Backler'in [2] Sart'ta bulunan Lidya yazıları

**rJ** Strabonun tavsif ettiği ovada bugün zeytin ağacı değil, başka bir nevi ağaç ta pek enderdir. Ehali mahalliyede kökleşmiş kanaat bu havalide zeytin ağacı yetişmez merkezindedir. Tecrübe edip etmediklerini eşraftan sordum. Fakat, tatminkar bir cevap alamadım. Halbuki zeytin olmaması mahalli sekeneyi haşhaş yağı yemeğe mecbur kılmıştır. Bu yağın ekli, alışmynalar için hint yağından daha ağırdır.

**rJ** Mr. Baekler Oksford Darülfünunu Müderrislerindedir. Sartta bulunan Lidya yazılarını hal ve kıraat hususundaki ciddi mesaisile ve bunlara ait mühim telifatile tanımış bir zatar. Makalenin yazıldığı sırada eski Pisidy ve Fricya havafüinde tetkikat maksadiyle memleketimizde bulunmaktadır.

hakkında tetkikatta bulunmak ve aynı zamanda benimle görüşmek üzere iki gün evvel İzmir'e gittiğini, Şuhut'taki lahidin büyüklüğü ve ağırlığı ve aynı zamanda buralarda onu taşıyacak vasıta bulunmadığı dolayısıyla nakline imkan hasıl olacağını tahmin etmediğini söyledi.

Cesim ve sıkletleri tonlara varan eserlerin müzelere nakillerinin gerçi büyük külfetler ihtiyarına vabeste olduğunu bilmekle beraber ağırlıklan dolayısıyla yerlerinde de bırakılmış olduklarını hiç hatırlamam. Ertesi gün Şuhut'a giderek lahidi yeniden meydana çıkardım. Ledelmeseha beş altı ton sıkletinde olduğu anlaşıldı [1].

Yol üzerindeki köprüleri de birer birer tetkik etmek lazımgeliyordu. Bu da avdetle yapıldı. Bu cihetler anlaşdıktan sonra da menfi netice ile karşılandı. Bir gün sonra eski dostum Mr. Backler'den İzmirden bir mektup aldım. Burada benim lahidi nakil için Afyon'a gittiğimi öğrendiğini fakat lahidin yollarda bir kazaya uğramak ihtimaline mebni yerinde bırakılması doğru olacağı kanaatinde bulunduğunu ve hatta kasaba içinde bir cami önünde su hazinesi olarak kullanılan kapağın da bu lahit teknesine ait bulunması fikrinde olduğunu yazıyordu. Nakil müşkülâtın tasdik etmekle beraber böyle çok musanna ve çok mühim bir eserin toprak altında bırakılmasına da kail olamazdım. Kolordu vesaitinden istifade etmek için Kumandan Devriş Paşaya [2] müracaat ettim. Lahidin evsaf ve sıkleti hakkında izahat verdim. Derhal hüsnü kabul ve muvafakat gösterdi ve cerrieskal ve saire gibi lazımgelen vesaiti ve büyük bir nakliye kamyonunu başta istihkam zabitlerinden Hikmet Bey namında bir zabıt ile Şuhut'a gönderdi. O vakit Afyon Valisi olan Fahreddin Beyefendi de iki küçük köprünün hemen tamir ve takviyesini sermühendislerine emir buyurdular. Biz Şuhut'ta altı metre derinlikteki lahid çıkarırken gece ve gündüz çalışılarak köprüler de tahkim olundu. Bir hafta sonra eser birer gün fasıla ile kapağıle beraber Afyon istasyonuna ve oradan da Ankara'ya naklolunarak Oğüst mabedinin önündeki bahçeye kondu.

Eserin Ankara'ya nakli imkanını bahşeden müşarünileyh Devriş Paşa merhumun gerek Kolorduca refakatime verilen Mülazim Hikmet Beyin lahidin topraktan çıkarılması ve bilahasar istasyona nakli hususundaki mesbuk yardımlarını ve gerek bu telaşlı işlerimde bana büyük muavenetler ibraz eden Fahreddin ve Maarif Müdürü Denizli'li Talat Beyfendilerin namlarını hürmetle anmağı bir kadirşinaslık addederim.

#### *Lahidin evsafı:*

Bu lahit 33 sene evvel Konya Ereğlisi civarında eski adı (Sidamara) tesmiye olunan Anbar-arası namındaki köyden İstanbul'a naklolunan ve

(1) Afyon istasyonundaki kantarda tartı neticesinde lahit teknesinin 6 ve kapağının da 2 ton olduğu tahakkuk etmiştir.

**rJ** Müşarünileyh 17/1/1932 de irtihal etmiştir.

bugün müzenin üç numaralı salonunda teşhir olunan muazzam lahidin (1) az bir farkla küçük bir nümunesidir. İstanbul müzesinin bu salonunda Sart ile Silefke gibi muhtelif yerlerden gelme natamam ve restore edilmiş bir iki küçük lahit daha mevcut bulunmaktadır. Badelmilat birinci asır sonlarından üçüncü asır ortasına kadar Anadolu'da taammüm eden bu sınıflı lahitlere İstanbul müzesindekine kıyasen (Sidamara lahdi tipinde lahitler) namı verilmektedir ki memleketimizde misillerine sıkça tesadüf edilir. Ezcümle İzmir, Konya ve Bursa müzelerinde tam ve kamil olmayan nünuneleri meşhudumuz olmaktadır.

Bu tarz tasnideki lahitler müstakil bir bid'at teşkil etmeyip muasır abidelerin heyeti mecmuasından bazı farklarla ayrırlar ki sütunlu lahitlerin hususi birer tipidirler. Üzerlerindeki tezyinata dikkat edilecek olursa gerçi bunda da görülmemiş hiçbir motif yoktur. Bu itibardır ki bu devre ait bütün İmparatorluk heykeltıraşının Hellenik ve Hellenistik devirlerin bid'atleriyle yaşamış olduğunu bir kere daha tasdik etmiş oluruz. Şu halde bu sınıf lahitleri diğer çeşitlerden ayıran vasfın başlıcası kapağının üzerinde cenaze yatağı taşımında görülür. Vakıf cenaze yatağı Yunan medfenlerinde pek erken görünüorsa da Etrüya'da ayrı yatmış şekiller tipi an'anevidir.

Bu tip abidelerin menşei hakkında iki nazariye mevcuttur ki biri İtalya'da ibda edilmiş, sonra Şarka naklinde o kadar muvaffakiyetle karşılaşmış ki bir nevi ricat hareketile tesiri, mahreci olan Roma atelyelerinde yeniden hiss olunmuştur. Diğer nazariyeyeye göre de merkezi ibda ve imalatı Antakye'dir. İstanbul, İzmir, Konya, ve hatta Bursa müzelerinde tam veya parçalar halinde benzerlerin i gördüğümüz bu çeşit ve bu tarzdaki lahitler Anadolu yarım adasında büyük bir rağbete mazhar olduğuna şehadet etmektedir.

Menşei hakkında nekadar muhtelif nazariyeler serdedilmiş olur ise olsun bu tiplerin milattan sonra üçüncü asra kadar küçük Asya'da pek ziyade taammüm etmiş ve adeta Anadolu'ya has bir üslup halini almıştır. Buna bu yolda hüküm vermekte hata olmaz, kanaatindeyiz. Bu izahattan sonra lahidin evsafını kısaca tarif edelim:

Mermeri beyaz fakat sutuhu hariciyesi sarımtırak bir renk bağlamış olan bu lahidin bazı yerlerinde alaimi ihtirak müşahede olunduğu gibi küçük cephesinden üst kısmı kırık olan yüzündeki kabartmalardada kuvvetli bir su akıntısının yalama izleri seçiliyor. Mazrufu olan mozolenin yandığı ve eserin de bundan az çok müteessir olduğu ve bilahare bir hayli zaman bir sel akıntısının önünde kalmış olduğu tahmin olunabilir. Bununla beraber insan eli ile yapılan tahrifat ta oldukça vasidir. Birçok lahitlerde

[1] Bu lahit 1875 de seyyah Davis ve 1882 de Mr. Vilson ve Ranisey tarafından görülmüş ve sonraları toprakala örtülmesine binaen bir müddet kapalı kalmış ve 1889 senesinde yeniden bir köylü tarafından meydana çıkarılması üzerine tetkik için mahalline giden Müzeler Müdürü Umumisi merhum Hamdi Bey İstanbul'a avdetle tahsiast istihsal ederek ovakit muavini olan biraderi Halil Ethem Beyi lahdin müzeyeye nakline memur etmişti.

meşhudumuz olduğu gibi bu lahitte muhteviyatı çalınmak için mezar soyucuları tarafından kırılmak bedbahtlığına uğramıştır. Bundan da anlaşılıyor ki bu lahidin taşıdığı kapak muahhar zamanlardan teknesinin üstünden kaldırılmış ve nihayet bir caminin önünde tersine konarak su hazinesi makamında kullanılmakta bulunmuştur.

Lahit orta dereceden biraz büyükçedir.

Eni . . . . .	1,30 metre	
Boyu . . . . .	2,50	»
irtifai - - - - -	1,10	»

Tekne mustatil şekilde ve alt kenarları, üzerindeki heykelleri taşıyacak derecede öne çıkık olup tekne duvarının küçük ve büyük cephelerinde colonne torse tabir olunan burmalı sütunlara istinat eden mükellef birer fronton vardır. Kapak, bu tipteki lahitlere mahsus yatak şeklinde olup üzerinde yarı yatmış müteveffa ile zevcesinin heykelleri tamamile (ağlebi ihtimal su hazinesi olduğu sıralarda) kırılmış ve uzun cephesine tesadüf eden bir kısım da tulani bir şekilde yontulmuştur.

Büyük cephesinde: iki uçta müdevver frontonlu nişlerin içinde el- lerinde birer kargı tutan çıplak, yalnız boyunlarına kalmış denilen birer çevre koymuş ayakta duran iki dioscure, ortada müselleşi frontonlu nişler içinde de yüzü sola müteveccih olmak üzere iskemleye oturmuş bir kadın ve bunun sağında biri kadın diğeri erkek ve sakallı olmak üzere sağda ayakta birer heykel vardır. Mukabil cephede iki uçta biri sağa diğeri sola müteveccih olmak üzere sandalyalara oturmuş heykellerden sağdaki bir filozof veya rhetor'e benzeyişli olan mebzul saç ve sakallı bir şahıs vardır ki hiton üzerine genişçe bir tünik giymiş ve sol elinde yarı kıvrık bir rulo tutmakta ve sağ elile sakalını okşamaktadır. Kadın heykeli ise kısmı ülyası mailen kırılmıştır. Bu kısım ateş ve sudan fazlaca müteessir olmuş bulunuyor. Bunun da geniş ve bol kıvrımlı bir tünik taşımakta olduğu görülüyor. Merkezi nişin içinde hiton üzerine himatyona bürünmüş sol elile sağ kolu altından inen libasın kıvrımlarını taşımakta sağ kolunu serbestçe aşağı sarmakta olan şahsın yuzu maalesef bir çekiç darbesine maruz kalmış olduğundan tepeden boyuna kadar kamilen mefkut ise de arkasında taşıdığı elbisenin delaletile bunun bir erkek heykeli olduğu anlaşılır.

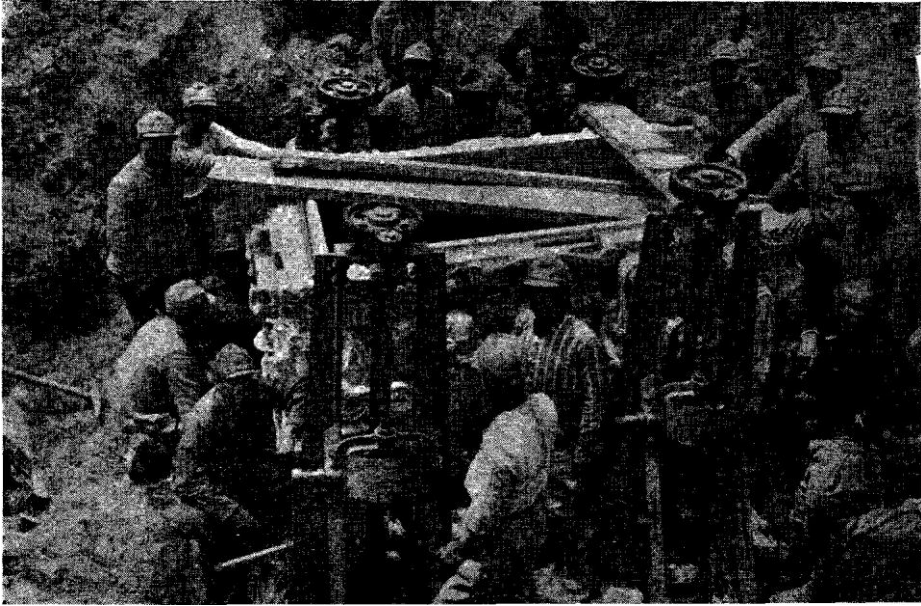
Gerek bu ve gerek mukabil arka cephesindeki merkezi nişler içerisindeki heykellerin mezarda medfun olan zevç ve zevceye ait olmaları melhuzdur. Merkezi nişin sağ ve solunda ayakta giyinmiş iki kadın heykeli vardır. Soldakinin başı kırık ve elbisesi fazlaca aşınmıştır. Sağdaki kadın heykeli lahdi tezyin eden heykellerin içinde en iyi halde bulunanıdır. Cenaze me- rasimine uygun bir şekilde giyinmiş ve başı yan örtülü olan bu kadın, veç- hen çok güzel ise de sanii endamındaki tenasüpte pek o kadar muvaffak olamamıştır. Başa nispetle vücutta mahsus surette bir kısalık fark olunur.

Küçük cephenin birinde; geniş bir hitona bürünerek yüzü sağa mü-

teveccih olmak üzere iskemleye oturmuş bir kadın heykelile sağ ve solunda ayakta melbus birer erkek (?) heykelini buna mukabil yüzde da- his Pseudoprte itlak olunan ve bir ma'bet veya sanktüer merhaline andırışı olan kapının üzerinde (Ana teknenin asli tezyinanndan olan frontonun tam ortasına tesadüf eden kısımda) külfetli bir surette işlenmiş bir (Len- to) görülür. Kapının iki tarafında sağdaki erkek soldaki kadın olmak üzere ayakta melbus iki keykel ve kapının önünde üç ayaklı (ayağın biri mef- kut) meyva veyahut buna mümasil takaddümlari taşıyan müdevver bir ma- sa ile kadının sol gerisinden kapıya doğru ilerlemiş küçük bir buğanın ön kısmı manzur olur. Tekneyi süsliyen eşhas arasında nekadar değişiklik olursa olsun birçok aksamı hasara uğrayan Sidamara tipindeki bu güzel eser

**M. S.** il inci asrın sonlarına mensup kıymetli bir san'at eseridir. Lahdin, Hacı Bayram önündeki bahçede uzun zamanlar tesirâtı havaiyeye maruz kalmıyarak bir sakrf altına alınması şayanı arzudur.

---



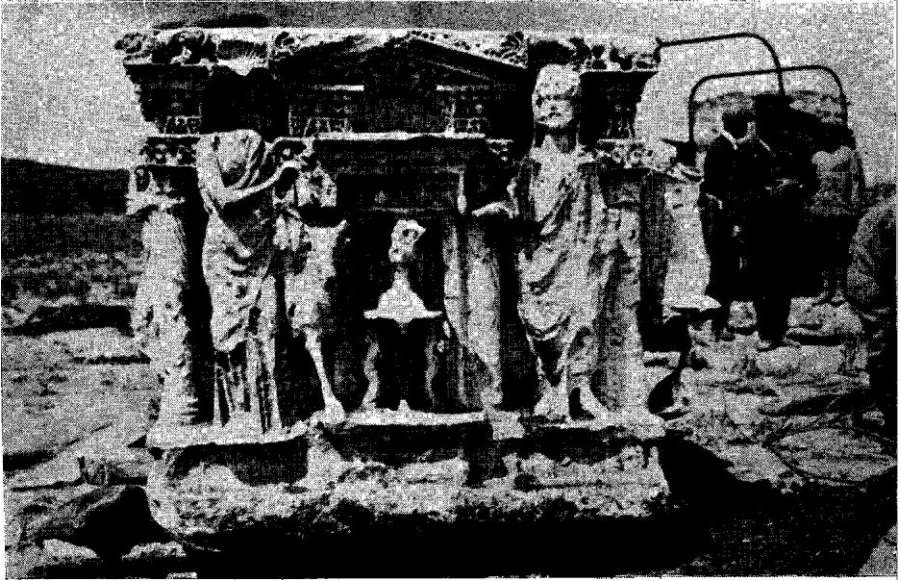
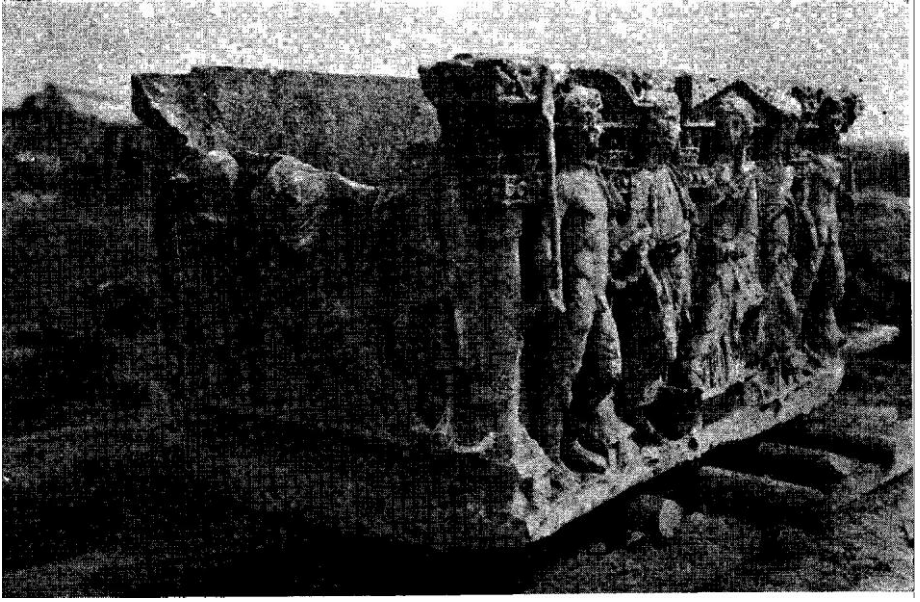
Kuhul ni\*ü ye ßdeñ çantken

@- -,-

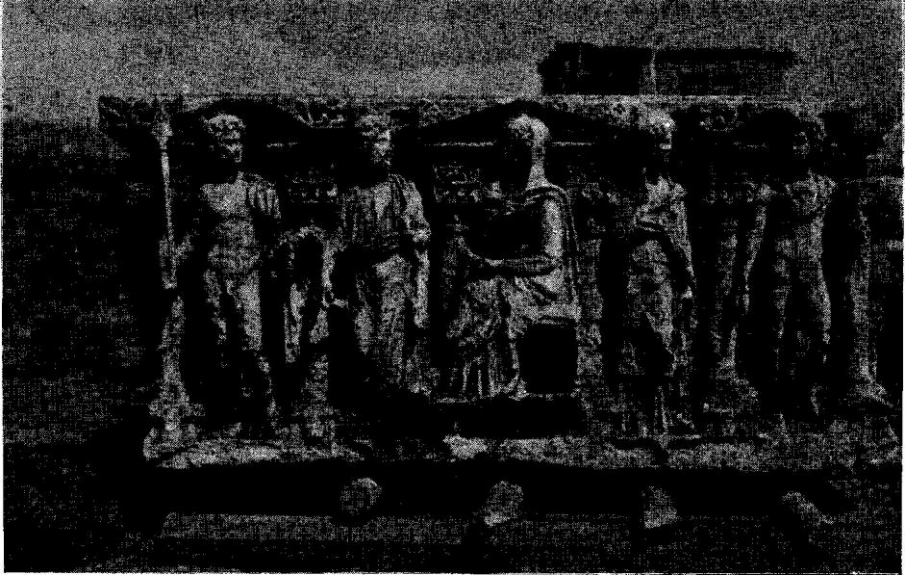


Kuhul ni\*ü kañyöna kouken

> >





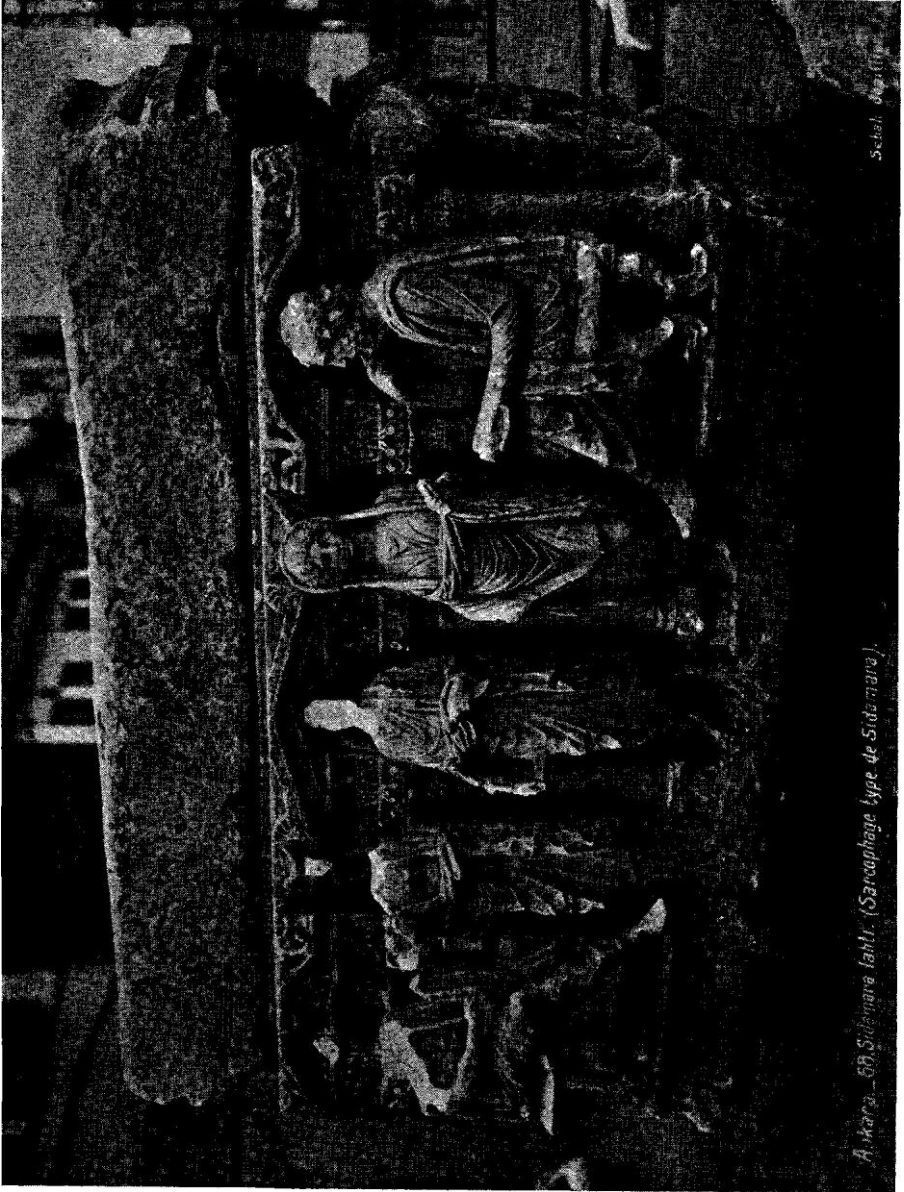


Lahtin büyük yüzü



Lahtin büyük yüzü A de A figür d A en A

@ A



Ankara - 69 Sidamara tahtı. (Sarcophage type de Sidamara).

Sebat. J. 1911

âhtin Ankarada kanaşnı konduktan sonra



İzmir Müzesinde Sidamara lahti tipinde bir lahtin parçaları



Koçyayın Müzesinde Sidamara lahti tipinde bir lahtin büyük yüzü



Bursa Müzesinde Sidamara lahti tipinde bir lahit parçası

