

## İSTANBUL ARKEOLOJİ MÜZESİNE GELEN 47 ADET PİŞMİŞ TOPRAK HEYKELCİK

MEHMET İ. TUNAY

1969 senesinde İstanbul Arkeoloji Müzesine olanlar ile yine Bodrum civarında 1966 gelen 47 adet pişmiş toprak heykelciğin tam senesinde Teangela<sup>3</sup> denilen mevkide geliş yerini satıcısı söylememiştir. bulunan gurup teşkil etmektedir. Bunların

İlk nazarda bunların, Karya bölgesi pişmiş toprak yanında; Lindos<sup>4</sup>, Rodos<sup>6</sup>, Kos<sup>6</sup>, Kalymnos<sup>7</sup>, heykeltraşı eserleri ile yakın benzerlik Priene<sup>8</sup>, İzmir<sup>9</sup> Myrina<sup>10</sup> ve Iasos II'dan bazı gösterdikleri görüldü. Bu benzerliğin arkasında örnekler ile de benzerlik göstermektedirler. ise halledilmesi gereken bazı problemler Son senelerde çıkmış olan gurup olması yatmaktaydı. Bunlar; buluntu yerinin tespiti, sebebiyle Teangela gurubu eserleri hangi tanrı ve tanrıçalar için yapıldıkları, önce incelendiğinde heykelciklerin Bodrum, fa. şehirde sonra da bölgede hakim olan kültürlerin sos, Lindos, Rodos ve Kos heykelcikleri ile neler oldukları ile eserlerin tarihlerinin tespiti olan bu benzerliği bizi bir bölge Arkeolojisi gibi problemlerdi. jisine götürmektedir. Dikkatli araştırıl-

Bu gurup içindeki heykelcikleri iki ana bölüme dığında hepsinde aynı tanrı, tanrıça ve kült ayırabiliriz. *Birincisi*; başında hydria taşıyan ile mabed birliğini bulabiliriz. Bu benzerliğin giyimli panatheia şenliklerinin genç kızları de bu nedenlerden ileri geldiğini tipinde olanlar, *ikincisi*; ellerinde Phiale tutan yarı anlayabiliriz.

giyimli Asklepios-Zeus tipli, genç-sakalsız, yaşlı-Ortaya çıkmış problemleri, bazı yarı dımcı sakallı erkek heykelcikleri. sorularla açacak ve o yoldan ilerliyecek

Heykelciklerin kil, üslup ve tekniklerinden olursak, ancak o zaman gün ışığına çıkarabiliriz.

Karya bölgesinin Bodrum çevresinden gelmiş çıkarabiliriz. oldukları anlaşılmaktadır. Standart Bodrum Bu heykelcikler, hangi ihtiyaç ve istek için kilinin özellikleri olan kaba, büyük kristaller yapılmışlardır? Ait oldukları şehirde hangi halindeki mika ve Bodrum kiline has olan tanrı ve tanrıçalara ibadet edildi-yordu ki, bu renklerden krem renginin elimizdeki heykelcikler eserler meydana getirilmiştir?

de de mevcut olması bu neticeye varmamızı kolaylaştırmıştır.

Elimizdeki heykelciklerin en yakın benzerlerini; Bean, J. E. Cook, J. M. B. S. A., 50, 1955, s. 113-117. 1857 senesinde Sir C. Newton<sup>1</sup> tarafından 117. Mauzeleoum'un yanındaki bir yer altı odasında<sup>4</sup> Blinkenberg: 1931, s. 679-681, 705-706 lv. 133 yaptığı kazıdan bulunduğu ve bugün British Rs. 2881, lv. 140, Rs. 3003, 3007. Musum'da<sup>2</sup> teşhirde Mendel: 1908, s. 58, 75.

<sup>1</sup> Newton: 1865, s. 325.

<sup>2</sup> Higgins: 1954, 102-141.

<sup>3</sup> R. E. "Theangela", V. A. 2, 1373-1377.

Bean, J. E. Cook, J. M. B. S. A., 50, 1955, s. 113-117.

<sup>4</sup> Blinkenberg: 1931, s. 679-681, 705-706 lv. 133 Rs. 2881, lv. 140, Rs. 3003, 3007.

Mendel: 1908, s. 58, 75.

<sup>6</sup> Higgins: 1954, s. 102, lv. 49, Rs. 285.

Mendel: 1908, s. 127.

<sup>8</sup> Mendel: 1908, s. 142-147, lv. III, Rs. 7, 16.

<sup>7</sup> Higgins: 1954, s. 102.

<sup>8</sup> Mendel: 1908, s. 248-249.

<sup>9</sup> Besques: 1954, s. 112, lv LXXX, Rs, 175.

<sup>10</sup> Mendel: 1908, s. 369.

<sup>11</sup> Levi: 1909, s. 537 v. d.

Bölgedeki kültlerin buJuntu yerine ne gibi tesirleri olmuştur ? İlk nazarda görünüş ve daha sonra da yapı ve teknik yönüyle Teangela'da bulunup Bodrum Müzesine getirilen ve bugün bir kısmı aynı Müze'nin yeni açılan Karya seksiyonunda teşhirde olan gurup ile İstanbul Müzesine gelen gurubun çok yakın benzerlik gösterdiğinden söz edilmişti. Heykelciklerin çevredeki arkeolojik istasyonlarda bulunan eserler ile olan benzerliği de bizim araştırmamızı çevreden başlatıp merkeze doğru getirmektedir. Kos'da ünlü Asklepios. kültü <sup>12</sup>, Bodrum'da Athena <sup>13</sup>, Lindos ve Rodos'un <sup>14</sup> M.Ö. 5 ve 4. y.y.larda gördüğümüz birinin tipinin karışımını Teangela eserlerinde rahatlıkla görmekteyiz. Teangela'da mevcudiyeti bilinen bir Athena mabedi <sup>15</sup>, kaynaklardan varlığını bildiğimiz bir Afrodit mabedi <sup>16</sup> ile geniş kült sahaları buranın dini bir merkez olduğunu doğrulamaktadır. Bu fikri kuvvetlendirecek bir diğer husus da heykelciklerin bir antik merdiven üzerinde bulunmuş olmalarıdır. Bilhassa kandillerin yanık izlerinin bugün dahi görülmesi bu yerin bir kült yeri olduğunu doğrulamaktadır. Heykelciklerin bir çoğunun tam, kandillerin yanık olması, Newton'un bulunduğu ve bir dükkandaki "eşyalar" gibi istif edilmiş olan gurup <sup>17</sup> ile benzerliği olmadığı gibi bir atölye yeri olma fikrini de çürütmektedir<sup>18</sup>. Teangeladaki Athena mabedi ve adak için yapılmış panathenia şenliklerinin hydria taşıyan genç kızları ile Rodos, Lindos, Iasos, ve bilhassa Kos'un tesirinde kalınarak meydana getirdikleri sakallı-sakalsız, yarı giyimli erkek heykelcikleri de burada bir Asklepios kültürünün var olduğunu ortaya

<sup>12</sup> Head: 1897, lv. XXX, Rs. 3-9, 13-15.

Men I: 1908, s. 142-147 iv. III, Rs. 7.

<sup>13</sup> Head: 1897, lv. XVIII, Rs. 8.

<sup>14</sup> Higgins: 1954, s. 102.

Mende!: 1908, s. 127.

<sup>16</sup> R. E. "Theangela", V. A. 2, s. 1376.

Bean, J. E. - Cook, J. M., B. S. A. 50, 1955, s. 114.

<sup>18</sup> R. E. "Theangela" V. A. 2 s. 1376.

<sup>17</sup> Higgins: 1954, s. 102.

<sup>18</sup> Higgins: 1963, s. 9.

çıkarmaktadır. Antik merdivenli saha da belki bir Asklepios kült sahasıdır.

İstanbul Arkeoloji Müzelerine gelmiş olan 47 adet pişmiş toprak heykelciğin önce Karya bölgesinin sonra da Teangela'nın olduğunu tespit edebildik. Bu gurup: esas gurubun bulunuşu sırasında İstanbul'a getirilmiş olan küçük bir parçadır. Çevredeki Asklepios ve Athena kültlerinin Teangelaya tesiri olmuş ve bu heykelcikler yapılmıştır. Bu iki kültün tesiri altında kalınarak hydria taşıyan genç kızlar ile sakallı ve sakalsız, yarı giyimli Asklepios heykelcikleri, adak eşyası olarak yapılmışlardır.

Asklepios-Zeus karışımı erkek heykelcikleri Olympia Zeus heykeltraşisi üslubu (M.Ö. 490-460) ile panathenia şenliklerinin genç kızları, parthenon heykeltraşisi üslubu (M.Ö. 460-420) tesiri altında kalınarak yapılmışlardır. Taş heykellerin birer kopyesi olan bu eserler, o devrede Anadolu ile Yunan Dünyası arasındaki sanat anlayışından dolayı pişmiş toprak heykeltraşiyeye daha geç bir devrede intikal etmiştir<sup>19</sup>.

İstanbul Arkeoloji Müzelerindeki 47 parçalık gurubu; Bodrum, Lindos, Rodos, Iasos, Kos, Priene, İzmir ve Myrina'da bulunan heykelciklerle karşılaştırdığımızda benzer hususlarından dolayı M.Ö. 5. y.y. sonu ile 4 y.y. ortalarına tarihlendirebiliriz.

## BİBLİYOGRAFYA

BEAN, J.E. - COOK, J.M.: B.S.A., 50, 1955, s. 113 - 117.

BESQUES - MOLLARD, S.: Musée du Louvre, Catalogue raisonné des figurines et reliefs en terre cuite grecs, étrusques et romains, I époque préhellénique, géométrique, archaïque et classique, Paris, 1954. BLINKENBERG, C. : Lindos, Fouilles et Recherches, Bertin, 1931.

<sup>19</sup> Higgins: 1954, s. 102.

Boysal: 1967, s. 9.

BOYSAL, Y.: Grek Klasik Heykeltraş- lığı, Ankara 1967.

HEAD, V.B.: A Catalogue of the Greek Coins in the British Museum, Carla, Cos, Rhodes., London, 1897.

HİGGİNS, R. A.: Catalogue of the Terracottas in the Department of Greek and Roman Antiquities British Museum, Volume I, Texte Greek 730- 330 B.C. ve Volume I, Plates, London, 1954.

Higgins, R. A.: Greek Terracotta Figurines, London, 1963.

LEVI, D. "Glı Scavı dı lasos"., *As Atene*, Roma, 1969, vol. XLV-XLVI, 29-30, s. 537-590.

MENDEL, G. Catalogue des figurines grecques de terre cuite, Constantinople, 1908.

NEWTON, C. T.: Travels and Discoveries in the Levant, Vol. il., London, 1865.

R. E.: "Theangela" VA2., s. 1373 - 1377.

### KATALOG:

*M.Ö. 5. y.y. sonu:*

#### 1 - Erkek Heykelciği:

Yks. : 13.7 cm. Env. No: 7328  
Kaide Yks. : 2.2 cm.

Krem renkli topraktan. Ayakta, yan giyimli, başında Kalatos'u var. Sağ elinde Phiale tutuyor. Sol eli ise bir desteğe dayalı. Vücut ağırlığı sol bacak üzerinde toplanmış Kaidesi var.

Boyalan dökük vaziyette.

Krş : *Higgins* : 1954, lv. 61, res. 424.

#### 2 - Erkek Heykelciği:

Yks. : 13.9 cm. Env. No: 7329  
Kaide Yks. : 1.6 cm.

Krem renkli topraktan. Ayakta, yarı giyimli, sakallı, başında Kalatos'u var. Sağ elinde Phiale tutuyor. Sol eli yanındaki desteğe dayalı. Vücut ağırlığı sağ bacak üzerinde toplanmış. Kaidesi var.

Kalıp deliği yok. Boyaları dökülmüş.

Krş : *Higgins*: 1954, iv. 61, res. 424.

#### 3 -Erkek Heykelciği:

Yks. : 11.5 cm. Env. No: 7330 Kaide Yks. : 1 cm.

Krem renkli topraktan. Ayakta, yarı giyimli, sakallı, başında Kalatos'u var. Sağ elinde Phiale tutuyor. Sol eli serbest(?). Vücut ağırlığı sol bacak üzerinde toplanmış. Kaidesi var.

Üzerinde boya izleri mevcut.

Krş : *Higgins* : 1954, lv, 61, res. 424.

#### 4-Erkek Heykelciği:

Mevcut Yks.: 11.4 cm. Env.No: 7331.

Krem renkli topraktan. Ayakta yarı giyimli, başında Kalatos'u var. Sağ elinde Phiale tutuyor. Sol eli ise bir desteğe dayalı. Vücut ağırlığı sol bacak üzerinde toplanmış.

Boyaları dökülmüş. Kaidesi ön taraftan kırık.

Krş : *Higgins* : 1954, lv. 61, res. 424.

#### 5 - Giyimli Erkek Heykelciği:

Mevcut Yks. : 10.6 cm. Env.No: 7363

Krem renkli topraktan. Ayakta, giyimli.

Başında Kalatos'u var. Sağ elinde Phiale tutuyor. SoJ eli bir cisme dayalı. Dizlerinin altından aşağısı kopuk.

Krş : *Higgins*: 1954, lv. 61, res. 424.

#### 6 -Erkek Heykelciği:

Yks. 19.3 cm. Env. No: 7326

Kaide Yks. : 2.5 cm.

Krem renkli topraktan. Ayakta, yarı giyimli, sakallı, başında Kalatos'u var. Sağ elinde Phiale tutuyor. Sol eli ise, yanındaki desteğe dayalı. Vücut ağırlığı sağ bacak üzerinde toplanmış. Kaidesi var.

Kahp deliği etrafı kırık, boyaları dökülmüş.

Krş : *Higgins*: 1954, lv. 61, res. 426, 427, 429.

#### 7 - Erkek Heykelciği:

Mevcut Yks. 12.5 cm. Env. No: 7334

Krem renkli topraktan. Ayakta, yarı giyimli, başında Kalatos'u var. Sağ elinde

Pihale tutuyor. Sol kol dirsekten kırılmış, sol tutmak suretiyle bir Hydria taşıyor. Sol kol el elbiseyi tutmakta. Vücut ağırlığı sol bacak dirsekten kıvrık ve bele dayalı. Vücut ağırlığı üzerinde toplanmış. sol ayak üzerinde toplanmış. Sağ ayak kıvrık.

Boyalari dökülmüş. Kaidesi kırık. Krş: İki kısımlı sağlam kaidesi var

Higgins: 1954, lv. 61, res. 426, 427, 429.

8 -Erkek Heykelciği:

Mevcut Yks. : 12.4 cm. Env. No: 7337

Krem renkli topraktan. Ayakta, yarı giyimli, sakallı, başında Kalatos'u var.

Blinkenberg 1931, lv. 140, res. 3003, 3007.

Besques 1954, lv. LXXX, res. 175.

Sağ elinde Phiale tutuyor. Sol eli ise elbisesinde. Vücut ağırlığı sol bacak üzerinde toplanmış.

Boyalari dökülmüş. Kaidesi ayak bileklerinden itibaren kırık.

Krş: Higgins: 1954, lv. 61, res. 426, 427, 429.

M.Ö. 4. y.y. başı

9 - Erkek Heykelciği:

Mevcut Yks.: 6.9 cm. Env. No: 7360

Krem renkli topraktan. Ayakta, yarı giyimli, sakallı, başında Kalatos'u var. Sağ göğsün hemen yanında küçük bir delik var. Sağ elinde Patera tutuyor. Sol eli ise elbisesinde. Vücut ağırlığı sol bacak üzerinde toplanmış. Boyalari dökülmüş, kaidesi ayak bileklerinden itibaren kırık. Kalça-

Higgins 1954, lv. 49, res. 285, 1v. 63, res. 449 - 452.

Levi : 1969, s. 574, fig. 43.

12 - Giyimli Kadın Heykelciliği:

Mevcut Yks.: 13 cm. Env. No: 7365

Krem renkli topraktan. Ayakta, giyimli. Başında sağ elini yukarı kaldırıp tutmak suretiyle bir Hydria taşıyor. Sol kol dirsekten kıvrık ve mantonun bir kısmını taşıyor. Vücutun ön yüzünde silinme var. Vücut ağırlığı sağ ayak üzerinde toplanmış.

Sol ayak kıvrık. İki kısımlı kaidesi var.

Sağ göğsün hemen yanında küçük bir delik var. Eser Tam'a yakın.

Krş: Mende! : 1908, s. 75, 127, 142-147, 248-249, 369.

sından aşağı kısmı mevcut.

Ön tarafta küçük bir delik var.

Krş: Higgins: 1954, lv. 63, res. 448.

Levi; 1969, s. 574, fig. 42.

Blinkenberg 1931, lv. 140, res. 3003, 3007.

Besques 1954, lv. LXXX, res. 175.

10 - Başsız Kadın Heykelciliği:

Mevcut Yks.: 14.7 cm. Env. No: 7372

Krem renkli topraktan. Ayakta giyimli, sağ kol omuz altından kopuk. Sol kol bir desteğe dayalı. Göğüsler tebaruz ettirilmiş. Vücut ağırlığı sağ ayakta, sol ayak hafif bükük. Kaidesi var.

Krş: Higgins: 1954, lv. 63, res. 448.

Mevcut Yks. : 15 cm. Env. No: 7364

Krem renkli topraktan. Ayakta, yarı giyimli. Başında sağ elini yukarı kaldırıp

11 - Giyimli Kadın Heykelciliği:

*Higgins* 1954, lv. 49, res. 285,  
lv. 63, res. 449-452.  
Levi : 1969, s. 574, fig. 43.

13 - *Giyimli Kadın Heykelciđi:*

Mevcut Yks. : 13.7 cm. Env. No:  
7366 Krem renkli topraktan. Ayakta,

giyim-  
li. Bařında, sađ elini yukarı kaldırıp tut-  
mak suretiyle bir Hydria taşıyor. Sol  
kol dirsekten kıvrık ve mantonun bir kıs-  
mını taşıyor. Göğüsler tebaruz ettirilmiş.  
Diz kapakların altından itibaren koyuk.

Krş: *Mende!* : 1908, s. 75, 127, 142-  
147, 248-249, 369.

- Blinkenberg* 1931, lv. 140, res. 3003, 3007.
- Besques* 1954, lv. LXXX, res. 175.
- Higgins* 1954, lv. 49, res. 285, lv. 63, res. 449-452.
- Levi: 1969, s. 574, fig. 43.
- 14 - *Giyimli Kadın Heykelciği:*  
Mevcut Yks. : 13.5 cm. Env. No: 7367  
Krem renkli topraktan. Ayakta, giyimli.  
Başında, sağ elini yukarı kaldırıp tutmak suretiyle bir Hydria taşıyor. Sol kol dirsekten kıvrık ve bele dayalı. Göğüsler tebarüz ettirilmiş. Sağ ayak bilekten, sol ayak diz kapağının altından kopuk.  
Krş: *Mende!*: 1908, s. 75, 127, 142-147, 248-249, 369.
- Blinkenberg* 1931, lv. 140, res. 3003, 3007.
- Besques* • 1954, lv. LXXX, res. 175.
- Higgins* 1954, lv. 49, res. 285, lv. 63, res. 449-452.
- Levi : 1969, s. 574, f43.ig.
- 16 - *Giyimli Kadın Heykelciği:*  
Mevcut Yks. : 11.2 cm. Env. No: 7369  
Krem renkli topraktan. Ayakta, giyimli.  
Başında, sağ elini yukarı kaldırmak suretiyle tuttuğu bir Hydria var. Sol kol dirsekten bükülerek bele dayalı.  
Diz kapaklarının altı ile ayak bileklerinin üstü arasında bir yerden alt kısım kopuk.  
Krş: *Mende!* : 1908, s. 75, 127, 142-147, 248-249, 369.
- Blinkenberg* 1931, lv. 140, res. 3003, 3007.
- Besques* • 1954, lv. LXXX, res. 175.
- Higgins* 1954, lv. 49, res. 285, lv. 63, res. 449-452.
- Levi : 1969, s. 574, f43.ig.
- 17 - *Giyimli Kadın Heykelciği:*  
Üst Kısım  
Mevcut Yks.: 8.8 cm. Env. No: 7371  
Krem renkli topraktan. Giyimli, başında, sağ elini yukarı kaldırmak suretiyle tuttuğu Hydria var. Göğüsler tebarüz ettirilmiş. Sol kol bükülerek bele dayanmış.  
Belden aşağısı kopuk.  
Krş: *Mende!*: 1908, s. 75, 127, 142-147, 248-249, 369.
- Blinkenberg* 1931, av. 140, res. 3003, 3007.
- Besques* 1954, lv. LXXX, res. 175.
- Higgins* 1954, lv. 63, res. 452.
- Levi: 1969, s. 574, fig. 43.
- 18 - *Giyimli Kadın Heykelciği:*  
Mevcut Yks. 11.8 cm. Env. No: 7370  
Krem renkli topraktan. Ayakta, giyimli.  
Başında sağ elini yukarı kaldırmak suretiyle tuttuğu bir Hydria var. Göğüsler tebarüz ettirilmiş. Sol kol bele dayalı ve
- Blinkenberg* : 1931, lv. 140, res. 3003, 3007.
- Besques* 1954, lv. LXXX, res. 175.
- Higgins* 1954, lv. 63, res. 452.
- Levi: 1969, s. 574, fig. 43.
- Krş: *Mende!* : 1908, s. 75, 127, 142-147, 248-249, 369.
- Blinkenberg* : 1931, lv. 140, res. 3003, 3007.
- Besques* 1954, lv. LXXX, res. 175.
- Higgins* 1954, lv. 63, res. 452.
- Levi: 1969, s. 574, fig. 43.

*Higgins* 1954, lv. 49, res. 285, el de elbiseyi tutmakta.  
lv. 63, res. 449-452. Sađ taraf : göđsün ve kalçanın yanın- dan  
Levi : 1969, s. 574, fig. 43. arkaya dođru kopuk,

Sol taraf : kalçanın altından itibaren kopuk.

Krş: *Mende!*: 1908, s. 147.

*Higgins* 1954, lv. 63, res. 453.

19 - *Giyimli Kadın Heykeliği:*

Mevcut Yks. : 13.8 cm. Env. No: 7362

Krem renkli topraktan. Yüzünde beyaz boya izleri mevcut. Başında Kalatos'u var. Saçlar aşağı. doğru sarkık. Sağ kol dirsekten kopuk. Sol el elbiseyi tutmakta. Göğüsler tebaruz ettirilmiş. Vücut ağırlığı sağ ayakta toplanmış, sol ayak kıvrık. Arkadan bele kadar kaidesi kopuk.

K.rş: *Higgins* : 1954, lv. 65, res. 474.

20 - *Başsız Erkek Heykeliği:*

Mevcut Yks. : 15.8 cm. Env. No: 7339

Krem renkli topraktan. Ayakta, yan giyimli. Sağ elinde küçük bir Phiale tutuyor. Sol eli ise bir desteğe dayalı. Vücut ağırlığı sol ayak üzerinde toplanmış. Kaidesi iki kısımlı.

Baş boynun hemen altından kopuk. Boyalan dökülmüş.

Krş: *Higgins* : 1954, lv. 65, res. 474.

21 - *Başsız Erkek Heykeliği:*

Mevcut Yks. :15.1 cm. Env. No: 7340

Krem renkli topraktan. Ayakta, yan giyimli. Sağ elinde küçük bir Phiale tutmakta. Sol eli bir desteğe dayalı. Vücut ağırlığı sol ayak üzerinde toplanmış. Kaidesi iki kısımlı.

Baş, boynun altından kopuk. Boyaları dökülmüş.

K.rş: *Higgins* : 1954, lv. 65, res. 474.

22 - *Başsız Erkek Heykeliği:*

Mevcut Yks. : 14.3 cm.. Env. No: 7341

Krem renkli topraktan. Ayakta, yan giyimli. Sağ elinde bir Phiale tutuyor. Sol eli ise beline dayalı. Vücut ağırlığı. sol ayak üzerine toplanmış. Vücut hafif -S- şeklinde. Kaidesi var.

Baş, boynun gövde ile birleştiği yerden kopuk. Boyaları dökülmüş.

Krş: *Higgins* : 1954, lv. 65. res. 474.

23 - *Başsız Erkek Heykeliği:*

Mevcut Yks. : 13.1 cm. Env. No: 7343

Krem renkli topraktan. Ayakta, yan giyimli. Sağ elinde bir Phiale tutuyor. Sol eli beline dayalı. Vücut ağırlığı sol ayak üzerinde toplanmış. Kare şeklinde kaidesi var.

Baş, boynun gövde ile birleştiği yerden kopuk. Eser gayet canlı, çok az yerde boyalan dökülmüş.

Krş: *Higgins* 1954, lv. 65, res. 474.

24-*Başsız Erkek Heykeliği:*

Mevcut Yks. : 11.2 cm. Env. No: 7346.

Krem renkli topraktan. Ayakta, yan giyimli. Sağ elinde Phiale tutuyor. Sol eli beline dayalı. Vücut ağırlığı sağ ayak üzerinde toplanmış. Kaidesi mevcut.

Baş, boynun altında kopuk. Boyaları dökülmüş.

Krş: *Higgins*: 1954, lv. 65, res. 474.

25 - *Başsız Erkek Heykeliği:*

Mevcut Yks.: 10.4 cm. Env. No: 7350

Krem renkli topraktan. Ayakta, yan giyimli. Sağ elinde Phiale tutuyor. Sol kol dirsekten bir cisme dayalı ve aşağı doğru sarkık. Vücut ağırlığı sağ sağ ayakta toplanmış, sol ayak dirsekten kıvrık. İki kısımlı sağlam bir kaidesi var.

Baş boynun gövde ile birleştiği yerden kopuk.

Krş: *Higgins*: 1954, lv. 65, res. 474.

26 -*Erkek Heykeliği:*

Mevcut Yks. : 3.8 cm. Env. No: 7332

Krem renkli topraktan. Ayakta, yan giyimli, başında Kalatos'u var. Sağ elinde Phiale tutuyor. Sol eli ise, dirsekten kıvrılarak bir desteğe yaslanmış vaziyette. Vücut ağırlığı sağ bacak üzerinde toplanmış,

Boyaları dökülmüş, kaidesi ön taraftan kırık.

K.rş: *Higgins*: 1954, lv. 65, res. 480.

27 - *Erkek Heykeliği:*

Mevcut Yks. : 12.6 cm. Env. No: 7335



Krem renkli topraktan. Ayakta, yarı giyimli, Baş, sağ göğüs ile beraber kopuk. Boyaları başında Kalatos'u var. dökülmüş.

Sağ elinde Phiale tutuyor. Sol el ve kol bir K.rş: *Higgins*: 1954, lv. 65, res. 482.

desteğe dayalı. Vücut ağırlığı sağ bacak üzerinde toplanmış. Boyaları dökülmüş, kaidesi kırık.

32 - *Başsız Erkek Heykeliği:*

Mevcut Yks.: 12.8 cm. Env. No: 7344

K.rş: *Higgins*: 1954, lv. 65, res. 480.

28 - *Başsız Erkek Heykeliği:*

Mevcut Yks. : 11.2 cm. Env. No: 7351

Krem renkli topraktan. Ayakta, yarı giyimli. Sağ elinde Phiale tutuyor. Sol kol aşağı sarkık ve bir cisme dayalı. Vücut ağırlığı sol ayak üzerinde toplanmış, sağ ayak kıvrık. İki kısımlı sağlam bir kaidesi var.

Krem renkli topraktan. Ayakta, yarı giyimli. Sağ elinde bir Phiale tutuyor. Sol eli beline dayalı. Vücut ağırlığı sol ayak üzerinde toplanmış. Kaidesi var.

Krem renkli topraktan. Ayakta, yarı giyimli. Sağ elinde Phiale tutuyor. Sol kol

Baş boynun altından kopuk. Boyaları dökülmüş.

aşağı sarkık ve bir cisme dayalı. Vücut ağırlığı sol ayak üzerinde toplanmış, sağ ayak kıvrık. İki kısımlı sağlam bir kaidesi var.

K.rş: *Higgins*: 1954, iv. 65, res. 482.

33 - *Başsız Erkek Heykeliği:*

Mevcut Yks. 10.9 cm. Env. No: 7349

Baş boynun gövde ile birleştiği yerden kopuk.

K.rş: *Higgins*: 1954, lv. 66, res. 481.

Krem renkli topraktan. Ayakta, yarı giyimli. Sağ elinde Phiale tutuyor. Sol kol kıvrılarak göğüse çevrilmiş. Yalnız el ve bilek tahrip olmuş durumda. Vücut ağırlığı sol ayak üzerinde toplanmış. **Kai-**

29 - *Başsız Erkek Heykeliği:*

Mevcut Yks.: 9.3 cm. Env. No: 7352

Krem renkli topraktan. Ayakta, yarı giyimli. Sağ elinde küçük bir Phiale tutuyor. Sol kol dirsekten kıvrılıp gövdeye yapıştırılmış, mantonun ucu sol bilekte dolanmış. Vücut ağırlığı sağ ayakta toplanmış, sol ayak kıvrık. İki kısımlı sağlam küçük bir kaidesi var.

desi mevcut.

Baş, boyundan kopuk.

Krş: *Higgins*: 1954, iv. 66. res. 481.

Baş, boynun gövde ile birleştiği yerden kopuk. Eser, bazı yerlerinden kazınmış, boyaları dökülmüş.

Krş: *Higgins*: 1954, lv. 65, res. 482.

34 - *Başsız Erkek Heykeliği:*

Mevcut Yks. : 12.7 cm. Env. No: 7342

30-*Erkek Heykeliği:*

Mevcut Yks.: 12.8 cm. Env. No: 7333

Krem renkli topraktan. Ayakta, yarı giyimli, sakallı, başında Kalatos'u var. Sağ elinde Phiale tutuyor. Sol eli bileğinden kopuk.

Baş, boynun altından kopuk. Boyaları dökülmüş. Eser, yer yer aşın-

Boyaları dökülmüş. Eserin yarı belinden aşağısı kopuk.

mış, kaidenin 1/4'e yakın kısmı kırık.

K.rş: *Higgins*: 1954, iv. 65, res. 482.

Krş: *Higgins*: 1954, lv. 66, res. 483.

35 - *Başsız Erkek Heykeliği:*

Mevcut Yks.: 11.5 cm. Env. No: 7347

31 - *Başsız Erkek Heykeliği:*

Mevcut Yks.: 15.7 cm. Env. No: 7338.

Krem renkli topraktan. Ayakta, yarı giyimli. Sağ elinde Phiale tutuyor. Sol eli koldan kıvrılarak beline dayanmış. Vücut ağırlığı sol bacak üzerinde toplanmış.

Krem renkli topraktan. Üzerinde beyaz boya izleri var. Ayakta, yarı giyimli. Sağ elinde Phiale tutuyor. Sol eli, sol kol kıvrılarak mantoyu tutuyor. Vücut ağırlığı sol bacak üzerinde toplanmış. Kaidesi mevcut.

Baş boyundan kopuk.

Krş: *Higgins*: 1954, lv. 66, res. 483.

- 36 - *Başsız Erkek Heykelciği:* Phiale tutuyor. Sol kol dirsekten kıvrılıp, bel'e yaslanmış.  
Mevcut Yks. : 11.7 cm. Env. No: 7348.  
Krem renkli topraktan. Ayakta, yarı giyimli. Vücut ağırlığı sol bacak üzerinde toplanmış. Sağ elinde Phiale tutuyor. Sol eli mantosunu kavrayarak karın hizasına getirmiş.  
Baş, boyundan kopuk. Üzerinde beyaz boya izleri var. Kaidesinin 1/4'e yakın kısmı kırık.  
K.rş: *Higgins*: 1954, lv. 66, res. 483.
- 37 - *Belden aşağı kısmı mevcut Heykelcik:*  
Mevcut Yks.: 8.3 cm. Env. No: 7359  
Krem renkli topraktan. Vücut ağırlığı sağ ayakta, sol ayak kıvrılmış. Kaidesi sağlam.  
Göğüse yakın kısmından üst tarafı yok. K.rş: *Higgins*: 1954, lv. 66, res. 483.
- 38 - *Erkek Heykelciği:*  
Yks. : 15.8 cm. Env. No: 7327  
**Krem** renkli topraktan. Ayakta, yarı giyimli, sakallı, başında Kalatos'u var. Sağ elinde Phiale tutuyor. Sol eli ise yanındaki desteğe dayalı. Vücut ağırlığı sol bacak üzerinde toplanmış. Kaidesi mevcut. Boyaları dökülmüş.  
K.rş: *Mende!* : 1908, s. 58, 142.  
*Higgins* : 1954, lv. 66, res. 485.
- 39 - *Erkek Heykelciği:*  
Mevcut Yks. : 12.5 cm. Env. No: 7336  
Krem renkli topraktan. Ayakta, yarı giyimli, başında Kalatos'u var. Sakallı, sağ elinde Phiale tutuyor. Sol eli ise, beline ve bir desteğe dayalı. Vücut ağırlığı sol bacak üzerinde toplanmış.  
Boyaları dökülmüş, kaidesi kırık. K.rş: *Mende!* : 1908, s. 143.  
*Belinkenberg* : 1931, lv. 133, res. 2881.  
*Higgins* : 1954, lv. 66, res. 485.
- 40 - *Sakallı Erkek Heykelciği:*  
Mevcut Yks.: 9.1 cm. Env. No: 7353  
Krem renkli topraktan. Giyimli, başında Kalatos'u var. Sakallı, sağ elinde Sağ ve sol kollar dirsekten, Vücut ise
- 41 - *Sakallı Erkek Heykelciği:*  
Mevcut Yks. : 7.7 cm. Env. No: 7354  
Krem renkli topraktan. Yan giyimli, başında Kalatos'u var. Sakallı, sağ kol dirsekten, kopuk. Sol kol dirsekten kıvrılıp bel'e yaslanmış.  
Vücutun belden aşağısı kopuk.  
K.rş: *Higgins*: 1954, lv. 66, res. 485, 486.
- 42 - *Sakallı Erkek-Heykelciği:*  
Mevcut Yks.: 8.3 cm. Env. No: 7355  
Krem renkli topraktan. Yarı giyimli, başında Kalatos'u var. Sakallı yüzil silinmiş. Sağ kol dirsekten kopuk. Sol kol dirsekten kıvrılıp bel'e yaslanmış.  
Vücutun kalçadan aşağısı kopuk. K.rş: *Higgins* : 1954, lv. 66, res. 485, 486.
- 43 - *Sakallı Erkek Heykelciği:*  
Mevcut Yks.: 8.3 cm. Env. No: 7356  
Krem renkli topraktan. Yarı giyimli, başındaki Kalatos'u tahrip olmuş. Sakallı. Sol kol dirsekten bükülüp bel'e yaslanmış.  
Vücutun kalçadan aşağısı ve sağ kolun dirsekten aşağısı kopuk. Yüzil tahrip olmuş, vücut'da bere izleri var. Eserin arka tarafı tamamen kopuk.  
K.rş: *Higgins* : 1954, lv. 66, res. 485, 486.
- 44-*Erkek Heykelciği:*  
Mevcut Yks.: 7,7 cm. Env. No: 7357  
Krem renkli topraktan. Sakallı, başında Kalatos'u var.

bel'den aşağı kopuk. Eserin arkası tamamen kopuk.

K.rş: *Higgins* : 1954, lv. 66. res. 485. 486.

45 - *Sakallı Erkek Başı:*

Mevcut Yks.: 6.5 cm. Env. No: 7358

Krem renkli topraktan. Sakallı, başında Kalatos'u var.

Boyun altından kopuk, arka tarafına ait biraz parça var. Başın sağ-üst tarafı tahrip olmuş.

K.rş: *Blinkenberg*: 1931, lv. 133, res. 2881

*Higgins* : 1954, lv. 66. res, 485, 486.

46 - *Sakallı Baş:*

Mevcut Yks.: 3.8 cm. Env. No: 7361

Krem renkli topraktan. Başında Kalatos'u var. Sakallı.

Boyun altından vücut kopuk. Yüz hafifçe silinmiş.

K.rş: *Higgins* : 1954, lv. 66, res. 485, 486.

*M.Ö. 4. y.y. Ortası*

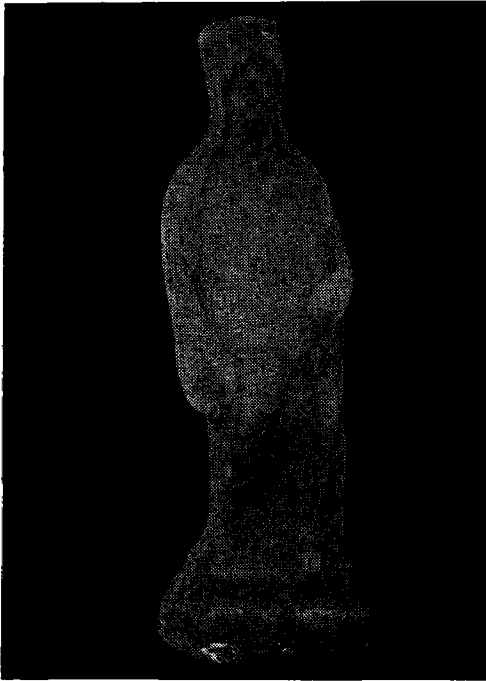
47 - *Başsız Erkek Heykelciği:*

Mevcut Yks.: 12.6 cm. Env. No: 7345

Krem renkli topraktan. Ayakta, yarı giyimli. Sağ elinde bir cisim tutuyor. Sol eli mantosunu kavrayarak göğsünün altına çekmiş. Vücut ağırlığı sağ bacak üzerinde toplanmış. İki kısımlı kaidesi var.

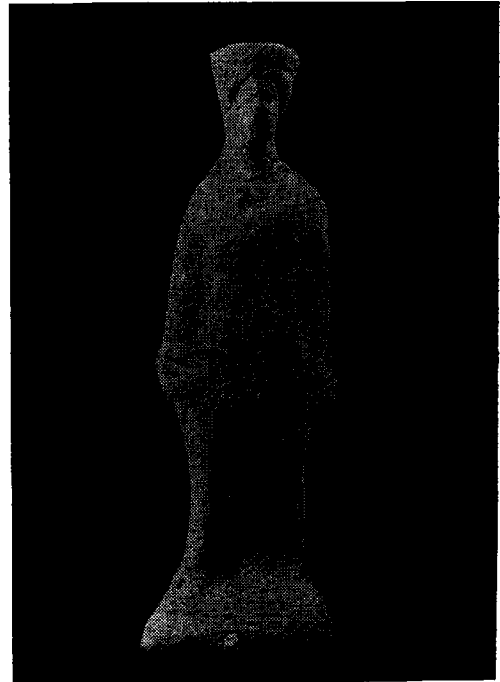
Baş boyundan itibaren kopuk. Boyaları dökülmüş.

K.rş: *Higgins*: 1954, lv. 69. res. 513.



F3:A

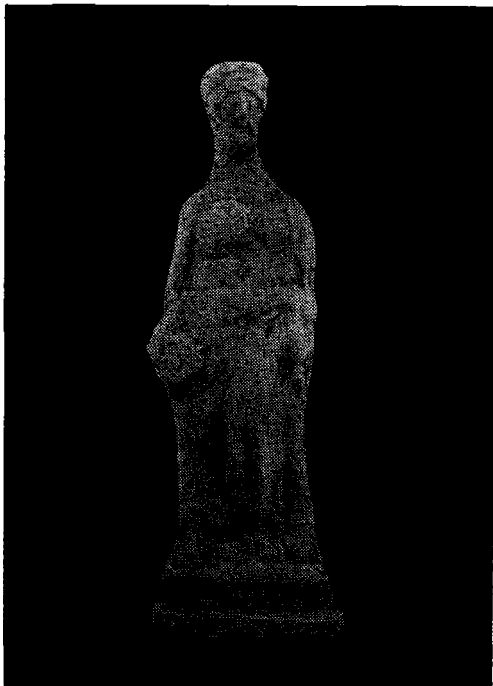
7328



3

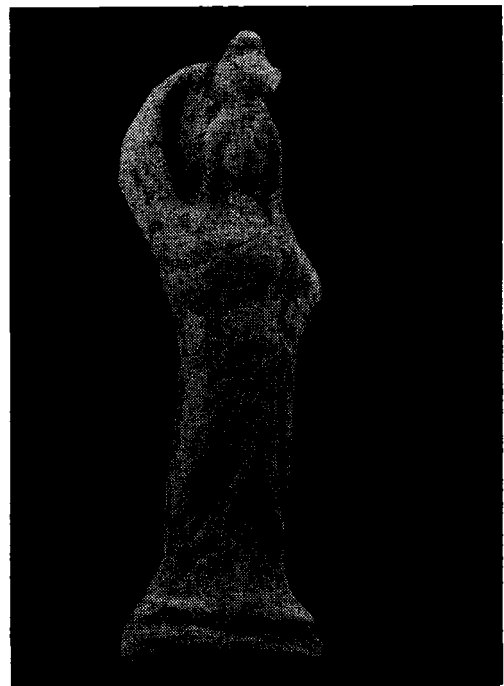
>

7330



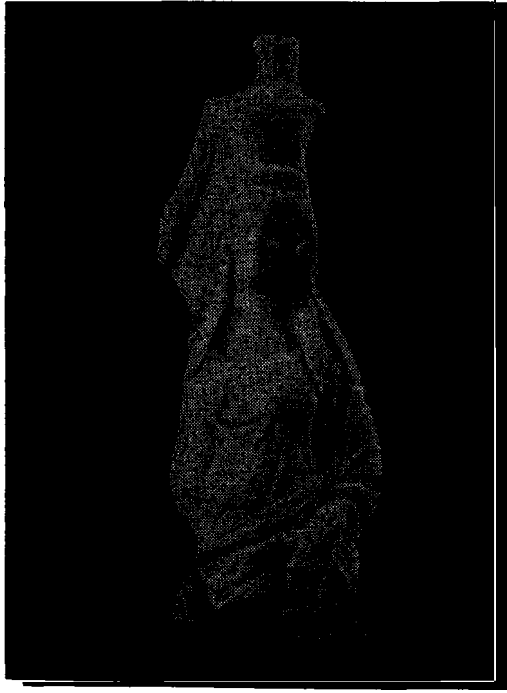
T6

F326J



11

F364G



1S

7368

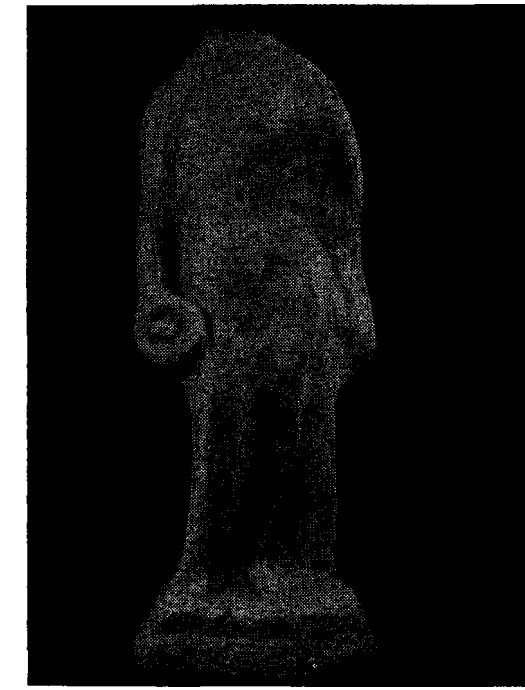
18

7370



195

B&J:



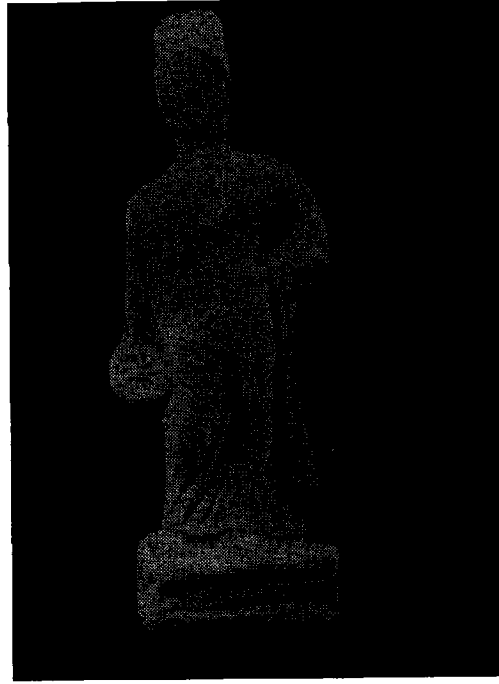
2A

73S716



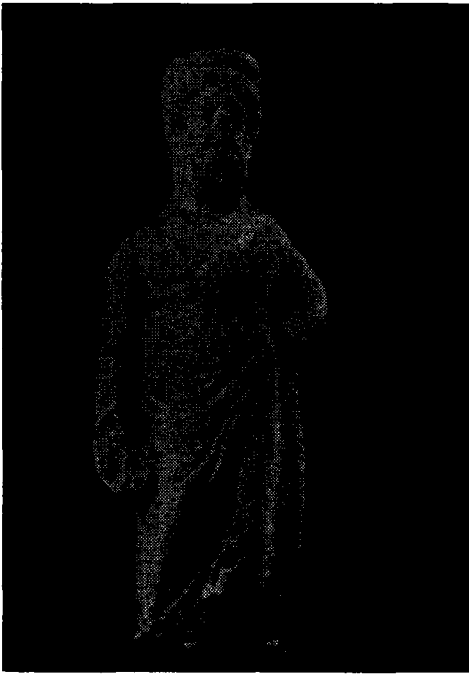
31

7338



38

7327



39

7336



45

7358