

TİLMEN VE KIRIŞKAL HOYÜK KAZILARI (1970) *

Prof. Dr. U. BAHADIR ALKIM

Milli Eğitim Bakanlığı Eski Eserler ve Müzeler Genel Müdürlüğü'nün ve, İstanbul Üniversitesi Edebiyat Fakültesi Eski Önyasa Dilleri ve Kültürleri Bölümünün iştirakiyle Türk Tarih Kurumu adına yapılmakta olan İslahiye Bölgesi Araştırmalarının 1970 mevsimi çalışmalarına Prof. Dr. U. Bahadır Alkım'ın başkanlığı ve Handan Alkım ile Doçent Dr. Refik Duru'nun gözetimi altında Aziz Albek (Arkeolog-Foto Uzmanı), Zülfü Dicleli (Mühendis-Mimar stajyeri), Bilge Dicleli (Mühendis-Mimar stajyeri), A. Timonier (Arkeolog), Güngör Soysal (Arkeolog), Sabahattin Ağaladağ, Kadir Yanık ve Duygu Kayan'dan kurulu bir heyet tarafından 25 Temmuz - 26 Eylül 1970 tarihleri arasında devam edildi. Bu dönemde Tilmen ve Kırışkal Hüyüklerindeki kazılar geliştirildi.

1. Tilmen Hüyük'de: Beş kesimde çalışıldı.

1 - *Sur sisteminde*: Dış ve iç-sur sisteminin ayrıntılı açıklaması esas itibarıyla m: mkün kılındı.

• 1970 dönemi Tilmen ve Kırışkal Hüyük çalışmalarımızda Kazı Kurulumuzun ilmi ve idari işleri için yardım ve büyük kolaylıklar sağlayan Milli Eğitim Bakanlığı Eski Eserler ve Müzeler Genel Müdürlüğüne, Genel Müdür Yardımcılığına, Şube Müdürlüklerine, Gaziantep Valiliğine, Milli Eğitim Müdürlüğüne, Ankara, İstanbul, Gaziantep, Hatay ve Adana Arkeoloji Müzesi Müdürlüklerine, İslahiye Kaymakamlığına, İlköğretim Müdürlüğüne, Belediye Başkanlığına, Malmüdürlüğüne, Orman Bölge Şefliğine, Yeliburun ve Kırışkal köylerinin Muhtarlıklarına ve Yeliburun köyü İlkokulu Başöğretmenliğine derin teşekkürlerimizi sunmayı zevkli bir borç saymaktayız.

a) Dış-sur: Hüyüğün topografik şekline uygun bir surette seyreden dış-surun çevresi 820 m kadardır. Alt kısmı dışta ve içte düzenli bir biçimde kesilmiş dikdörtgen prizması şeklinde bazalt taşlarından olup itinalı bir duvar işçiliği göstermektedir; üst-yapı ise kerpiçtendir. Sur, yer yer sandık-duvar ve kazamatlı yapı (res. 1) tekniğindedir (Dıştan dışa kalınlığı 8 m., duvar kalınlığı 1.25 m.). Sur belirli bir uzunlukta (yaklaşık olarak 40-50 m.) kısım kısım, başka bir deyimle blok blok inşa edilmiştir, bloklar birbirine dayanmakta olup kaynaştırılmamıştır. Dış-surun en az iki evre geçirdiği anlaşılmaktadır: Biri M.ö. XVIII.-XVII. yüzyıl, öteki M.ö. 11. binyılının ikinci yarısı. Dış-sur, dışa taşkın testerevari çıkıntılar yaparak kırılmayı sağlamakta ve Tilmen Hüyüğü kesik hatlarla çevirmektedir. Dış-surda üç giriş meydana çıkarıldı: **K-1**, **K-2** ve **K-3**.

Doğu Girişi (= K-1): Doğu etektedir (res. 2). Dikdörtgen planlı olup anıtsal yapıdadır (boyutu: 9.75 x 8.5 m.). İki evre geçirmiştir. Yeni evrede, eski duvarların yer yer kullanıldığı farkedilmektedir. Her iki evrede de çok tahrip görmüştür. Alt-yapı taştan, üst yapı ise kerpiçtendir. İnşa tekniği Tell Açana'nın VII. kat mimarisine benzemekle beraber tek kapı- içi avlusuna sahip oluşu Anadolu gelenegini sezdirmektedir (res. 3-4). 2 m. ye yaklaşan bir kalınlıkta olan dış-sur *K-1'in* sağ ve sol kulelerine dayanmaktadır. *K-1'in* kuzey bitişiğinde bir yönü dış-sura dayalı bir bina kalıntısı (= *F-Binası*) açığa çıkarılmıştır (res. 5). *F-Binası'nın* da iki mimarlık evresi geçirdiği tesbit

edilmiştir. *K-1* ve *F-Binası* kesimlerinde rastlanan çeşitli ufak buluntular ve keramik kalıntıları bu yapıtların hem M.ö. II. binyılının ilk yarısında hem de ikinci yarısında kullanılmış olduklarına tanıklık etmektedir.

Dışa taşkın girişi (= *K-6*): 1959 döneminde aydınlatılmış olan bu girişi (bk. *Belleten XXVII* [1962], s. 450-452 ve Plan 1-III ve res. 8, 9, 13) *K-1* ile bağlantısını sağlayan kuzey ve güney duvarları iki giriş arasında bir geçit-suru teşkil etmektedirler ve daha sonraki çağlarda Filistin'de örneklerine rastlanıldığı gibi (örneğin Megiddo'da ve Lachish'de) ilginç bir plan göstermektedir. *K-6*, geç evreye aittir.

Kuzey dış-girişi (= *K-2*): Dikdörtgen planlı olup boyutu 5.75 x 8.5 m.'dir; dış-surun içinde organik bir konstrüksiyon halinde yer almaktadır (res. 6-7); yine tek kapı-içi avlusu vardır. Kapı kenarları ve köşeler çok muntazam kesilmiş dikdörtgen prizması biçiminde bazalt taşları ile örülmüştür, dıştaki kapının kesme taşları bindirme tekniğinde yükselmektedir, üçgen biçiminde olan kapı-üstü kilit taşı yere düşük vaziyette bulundu. Kapı-içi zemini ufak taşlarla döşeli olup altından bir su kanalı geçmektedir.

Batı girişi (= *K-3*): Aşağı şehirdedir, yine dikdörtgen planlı ve, tek kapı-içi avluludur (boyutu: 4.75 x 5 m.). Güney ve batı yönü çok tahrip görmüştür. Bu girişin iç kapısı kendisini 1.5 m. ye ulaşan bir yüksekliğe kadar koruyabilmiştir. Dış-surun içinde organik bir yapıdadır. Kapı-içi avlusunun güney yönünde üstteki kuleye çıkan bir merdivenin dört taş basamak kalıntısı (res. 8) meydana çıkarıldı (genişlik: 1.10 m., basamak yüksekliği: ortalama 25 cm.).

b) iç-sur:

Tilmen'in iç-kalesini (sitadelini) çevirmektedir. Bir özelliği de, Büyüğün topografik durumu icabı bir açı ile kırılarak kıvrılması gereken yerlerine büyük

bastiyonların yerleştirilmiş olmasıdır. İç-surun, sitadeli kuşatması yer yer 1-3 m. çıkıntı yapıp kırılan testere biçimindedir. Testere dişleri arasındaki açıklıklar se ortalama olarak 20-30 m. arasında değişir. İç-sur tıpkı dış-sur gibi sandık-davar tekniğinde olup birbirine yaslanan bloklar halinde inşa edilmiştir; sandık-duvarların teşkil ettikleri hücrelerde ufak buluntulara ve bir kaçında da kapıya rastlanması bunların mekan olarak da hizmet gördüğüne işaret teşkil eder.

İç-surun doğu kesiminde bir giriş meydana çıkarıldı (= *K-5*).

Doğu iç-girişi (= *K-5*): *K-1*'in 42 m. kadar kuzey-doğusundadır. Tilmen Hüyük bu kesimde 20 m. lik bir uzunluk içinde 8 m. lik bir yükselişe sahiptir. Tilmen Hüyük mimarları bu kot farkını önce 17 basamaklı bir merdivenle (res. 9-10), sonra da rampa ile çözmüşlerdir. Merdiven inşası doğu-batı doğrultusunda olup sağda ve solda kademevari konstrüksiyona sahip ikişer kule arasındadır. Rampaya gelince: merdivenlerin son basamağından itibaren önce doğu-batı istikametinde, sonra da bir dik açı ile güneye kıvrılarak kuzey-güney istikametinde seyrederek Hüyüğün tepesine yakın bir yere ulaşmaktadır. *K-5* çok tahrip görmüştür. En az iki mimarlık evresi geçirdiği anlaşılmaktadır. 1970 döneminde açılan durumu ikinci (daha yeni) mimarlık evresini temsil etmektedir. Eski evrede soldaki (güney) dışa taşkın kulesinin doğuya açılan kapısı yeni evrede bir duvarla kapatılmıştır. Yeni evrede esas itibarıyla eski evrenin kalıntularından faydalanılmış olduğundan, eski evreyi ayrıntıları ile aydınlatabilmek için yeni evrenin muhtelif kesimlerini yıkıp ortadan kaldırmak gerekmektedir. Böylece, *K-5*'in aracılığı ile Tilmen Hüyüğün iç-kalesine ulaşılmaktadır.

2 - *E-Alanında* (*E-Binası*): 1963'de açılmasına başlanan ve 1969'da da kazısına devam edilen bu anıtsal yapının mimarlık ayrıntıları ile ilgili çalışmalar geliştirildi ve eski ve yeni evrelerinin

plânının açıklanmasına uğraşıldı. Her iki evresi de şiddetli bir yangın geçiren E-Binasının ikinci (üstte, daha yeni) evresinin planı *Bit-Hilani*'ye benzemektedir; Sarayın yeni evresinde de (IIb) kullanılan girişinin doğu duvarına dayanan müstakil bir yapıdır. Birinci (altta, daha eski) evresine gelince: bunun Sarayın eski evresi ile çağdaş olduğu anlaşılmaktadır. Sarayın eski evresinde (ykl. ol. M. ö. XVIII. yüzyıl) girişin kapı-içi hücresinin batı duvarında bir kapı vardır ki, bu kapı Sarayın ikinci evresinde bir duvarla kapatılmıştır. İşte, E-Binası eski (birinci) evresinde Saray ile bu kapı-içi hücredeki kapı (krş. *Orientalia N.S. XXXII* [1963], Lev.11, res. 4) vasıtasıyla bağlantılı olabilir, bu takdirde E-Binasının doğu duvarında da bir kapının olması gerekmektedir. Şimdiki durumu ile eski evrenin planının *Bit-Hilani* tarzında olmadığı düşünülebilir. E-Binasının 1 ve 2 No. lu odalarında geçen yıl başlanan sondaj çukurları genişletilip derinleştirildi. Eski evrenin altında da bir yangın tabasına rastlandı ve Eski Bronz 111 keramik parçaları bu yangın katının içinde ve altında bulundu. Böylece, E-Binasının ilk evresinin Eski Bronz' 111 molozu üzerine inşa edilmiş olduğu anlaşıldı.

3 - *Aşağı Şehirde*: Aşağı Şehrini tabii bir yükseklik halinde bir dil gibi batıya uzanan orta kesiminde üç deneme çukuru açıldı (G-, H- ve İ-Sondajları). Bakir kayaya söz konusu kesimde 0.60 m. ile 2.30 m. arasında rastlanmaktadır. Meydana çıkan küçük buluntulara ve keramik türüne göre Aşağı Şehrini Orta ve Geç Bronz çağlarında iskan gördüğü söylenebilir. Eski Bronz çağına ait tek tük buluntular da toprak üstünde meydana çıkmışsa da bunların yukarıdaki Hüyükten aşağı sürüklenmiş oldukları anlaşılmaktadır. Böylece, Tilmen'in Aşağı Şehrini M.ö. il. binyılı başlarından itibaren yerleşme gördüğü, daha eski iskanların ise asıl Büyükte olduğu tesbit edilmiş oldu.

4 - *Derin çukurda* (= *D-Sondajı*): 1969 döneminde bu çukurda IVd evresinin başına kadar inilmişti. Bu dönemde IVd evresi tamamen açıldı ve Tilmen Büyüğün tepesine nazaran 19.50 m. derinlikte ana kayaya ulaşıldı (res. 11). /Vd'de Obeid benzeri mahalli boyalı keramik parçaları ve kaba mutfak kaplarına ait kalıntılar bulundu. Böylece, Tilmen'in en eski yerleşmesinin Geç Kalkolitik çağ olduğu ve bunun dört evre (*Va - Vd*) gösterdiği anlaşıldı.

5 - *Tilmen Hüyüğün kuş uçuşu* 600 m. kuzey-doğusundaki tepe düzlüğünde: Bu dorukta, I. Dünya Savaşından başlayarak bundan yirmi beş yıl öncesine kadar köylülerin muhtelif mezarlar bulduklarına dair aldığımız haberlerin niteliğini açıklayabilmek amacıyla ufak çapta bir araştırma yapıldı. 300 x 500 m. büyüklüğünde olan bu dorukta bazalt sivrintileri arasında ince bir toprak tabakası vardır ve bakir kaya yüzeye pek yakındır. Yapılan sondajlarda, hepsi soyulmuş ve tahrip edilmiş bir kaç sandık-mezar (res. 12-13) meydana çıkarıldı (ortalama uzunluk 1.04 m., gen. 0.74 m., derinlik 0.70 m.). Daha önce soyuldukları için içlerinden maalesef hiçbir buluntu çıkmadı. Tilmen Büyüğün Kalkolitik ve Eski Bronz Çağı gömüleri yerleşme içinde yer aldığı için, bu doruktaki nekropolün M.ö. il. ve I. binyıllarına ait olması çok muhtemeldir; bazılarının Roma Çağına ait olmaları da akla gelebilir; nitekim Tilmen'de iki evreli Roma iskanına rastlanmıştı (krş. *Bulleten XXVI* [1962], s. 457).

II. Kırışkal Büyüğünde: Gedikli'nin 5 km. kadar kuzey-doğusunda bulunan Kırışkal köyü içindeki Büyüğün doğu yamacında 1966'da megalitik görünümlü bir yeraltı yapısının ilk istikşafı yapılmış, 1967'de de kazısına geçilmiş ve motorpompla çalışıldığı halde altta kaymıyan ovanın yeraltı suyu içinde bu insanın bitim mekanı açıklanamamıştı. 1970 döneminde bu yeraltı yapısı aydınlatılabildi; (res. 14) şöyle ki: İlk bakışta dromos'lu

bir mezar intibamı uyandıran bu yapıt Hüyük yamacından başlayarak Hüyüğün eteğine doğru meyilli bir inişle önce doğu sonra da kuzey-doğu doğrultusunda devam etmekte ve toplamı 29 m. olan bir ilerlemeyi müteakip kayaya işlenmiş üç basamağa ulaşmaktadır (res. 15). Genişliği altta 1.10 m., üstte 0.70 m., yüksekliği ise 1.80 m. dir. İki yanı oldukça i.inalı bir surette moloz duvar tekniği ile örülmüş, üstü ise yan yana konulmuş megalitik görünüşlü monolitlerle kapatılmıştır. Zemini başlangıçta bastırılmış topraktan, derine doğru inildikçe tabii kayanın düzleştirilmesi sureti ile teşkil edilmiştir. Bu ilginç yapıt, yine tabii kayaya oyulmuş ufacık bir hücre ile nihayet bulmaktadır, hücreciğin altından su kaynamakta olup içi, ikinci basamak hizasına kadar su ile doludur. Girişi ile bitiş hücreciğindeki su düzeyi arasında

6.30 m. kadar bir kot farkı olan bu yeraltı inşasının içinden her hangi bir buluntu, kemik veya karakteristik keramik parçaları çıkmamıştır. Bu itibarla bu ilginç

inşanın dromos'lu bir mezar olmaktan ziyade yeraltı kültü ile ilgili kutsal bir yapıt olduğunu çok muhtemel görmek- teyiz. Bu ise din tarihi bakımından çok önemli sonuçlar çıkartacak niteliktedir. Kırışkal'ın bu yapıtı, Gedikli nekro- polünün güney kesiminde 1965'de meydana çıkarılan ve o zamanlar dromoslu mezar olarak tanımlanan (bk. *Türk Arkeoloji Dergisi* XIV, 1-2 [1965], Ankara

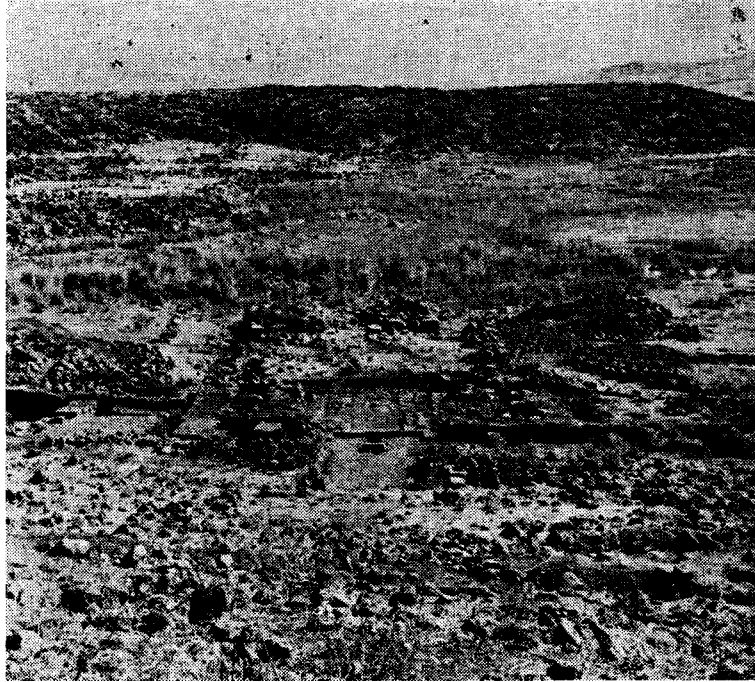
1967, s. 81-82 ve res. 2-4) yeraltı yapıtının (= M-4) ve Malatya'da 1966/67'de kazılan yeraltı konstrüksiyonunun (krş. *Türk Arkeoloji Dergisi* XV, 2 [1966], Ankara 1968, s. 82 ve res. 4-6) açıklanmasını da, zannımızca, sağlayacaktır. Gerek Gedikli'deki M-4 ve gerek Malatya'daki yeraltı inşası Kırışkal'dakine teknik bakımdan benzemektedir.

Böylece, 1970 dönemi Tilmen Hüyük ve Kırışkal kazıları İslahiye bölgesine olduğu kadar Eski Önasya arkeolojisine ve mimarlığına katkılarda bulunarak çeşitli sorunların aydınlatılmasına yardımcı olmuştur.



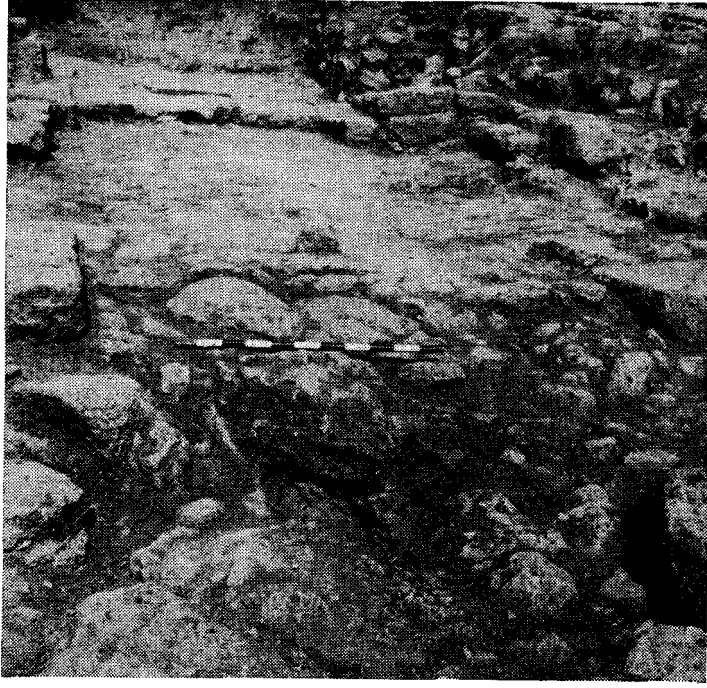
Res. 1(- Tilme(n) Hüyük' : Aşağı-Şehir'e kuzey kesimindeki
sandık-düvar tekniği ile inşa edilen dışardan bşir görünüş.

T 9 C" &
\$ \$ C



Res. 2(- Tilme(n) Hüyük' : Dış-sur-un doğu kesiminde 5meydana çıkarılan
geniş binası (K-1) ve dış taşlı geniş (K-6). Bâtı yöresinden genel görünüş

\$7 C
G @



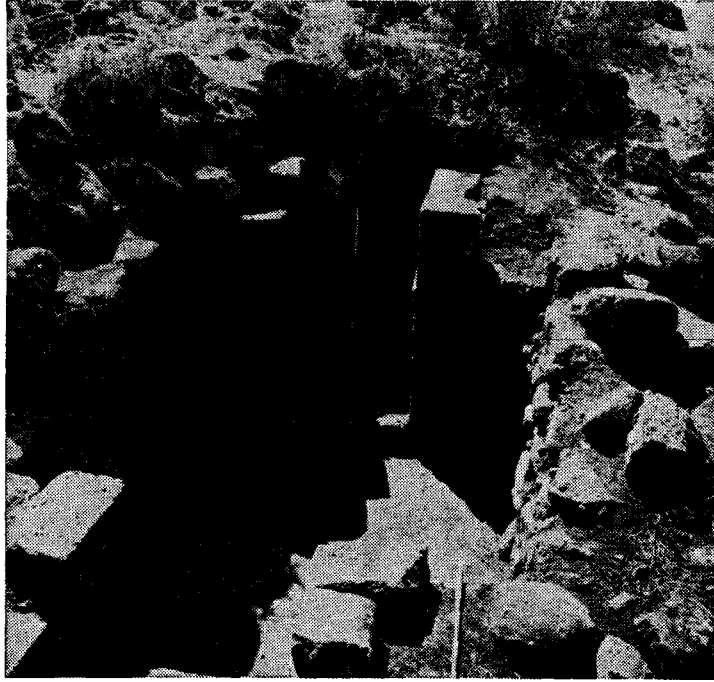
Res. 3 — Tilmen Hüyük: Doğu giriş binasının (K-1) tek üniteli kapı-içi alanının doğudan görünüşü.



Res. 4 — Tilmen Hüyük: Doğu dış-giriş binasının (K-1) tek üniteli kapı-içi alanının batıdan görünüşü. Ön plânda: delikli kanal taşı, arka plânda da kapı mihverî yatakları *in situ* olarak bulunmuştur.



Res. 5 — Tilmen Hüyük: Doğu dış-girişin (K-1) kuzeyine bitişik olarak inşa edilen F-Binasının mekânları.



Res. 6 — Tilmen Hüyük: Kuzey dış-girişin (K-2) tek üniteli kapı-içi alanı, iç-kapısı ve her iki yanda organik olarak birleşen dış-sur. Kuzeyden bakış.



Res. 7 -Tilmen Hüyük: Kuzey dış-girişin (K.-2) iç-kapısının batı yönü.



Res. 8 (-Tilmen Hüyük): Batı dış-girişinin (K.-3) tek üniteli kapı-içi alanı, Dış-kapısı, kuleye çıkan merdivenin kalıntıları ve

kanal taşları. Kuzey-doğudan bakış. C" & \$7 C\$ (



Res. 9 — Tilmen Hüyük: Doğu iç-surdaki merdivenli girişin (K-5) doğudan görünüşü.



Res. 10 — Tilmen Hüyük: Doğu iç-surdaki merdivenli girişten (K-5) bir detay. İç-sur, sağ ve soldaki kulelerle organik bir şekilde bağlantılıdır.



Res. 11(-Tilme0n)Hüy'ük: Der-in ç&urdaki (D-So5ndajı)

DC C \$ @5

Dışmalar. ' (



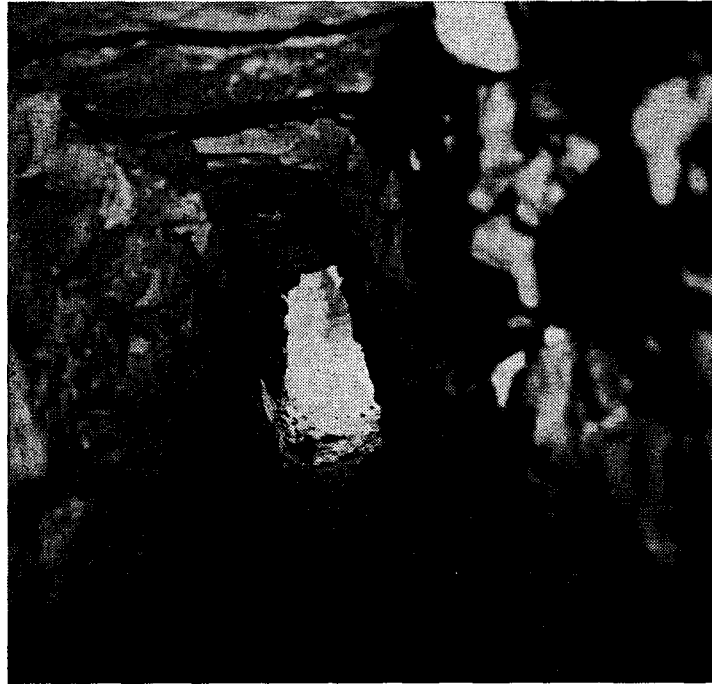
Res. 12(- T3lme0 H)üyük' yakınınd-aki &tepe düzli&inde bulunan
sist-mezarla'rdan" biri. Üstü d&zensiz taşlarla örtül&üdür.

\$ " B \$ "



Res. 13(-Tüme) Hüyük' yakınındaki örükta evcelce açılıp
soyulu ve tahrip edilmiş sistenlerden biri.

\$ \$7 C
, "



Res. 14(- Kırışkal Hüyük: Yeraltı kültürü ile ilgili megalit
binidindeki yapıtın iç kesiminden bir kesim.

' \$ \$ \$



Res. 15 - Kınşkal Hüyük: Yeraltı kültü ile ilgili yapıtın suya inen bitim kesimi