

KOCAGÖZ HÖYÜK'TE BULUNAN TEK KULPLU KUPALAR

Mehmet Akif İŞİN*

Kocagözhöyük, Sinop ilinin 13 km kadar güneyinde yer alır. Her iki tarafı vadi olan bir tepenin düzlüğü üzerine kurulmuştur (Harita: 1).

Doğusundaki vadi geniş olup, burada Taşmanlı Ovası yer alır. 1953 yılında Doç.Dr. Afif Erzen ve Ludwig Budde tarafından kazılmıştır. Dört yangın tabakasının varlığından söz edilmektedir¹. Ancak tabakaların ayırımı kesin olarak yapılmamıştır. Bu tabakalar, içinden birbirine benzer tek kulplu kupalar bulunmuştur.

Bunlar;

A (Tipi) Meme şeklinde kupalar (Resim: 1,2,3; Çizim: 1,2,3)

B (Tipi) Sivri dipli uzun kupalar (Resim: 4,5; Çizim: 4,5)

C (Tipi) Sivri dipli kupalar (Resim: 6,7; Çizim: 6,7)

D (Tipi) Düz dipli kupalar (Resim: 8,9,10; Çizim: 8,9,10)

A Tipi kupaların Anadolu'da hiç bir benzerleri şimdiye dek bulunmamıştır. Bu kupalar tek kulplu olup, meme şeklindedirler.

İnsanoğlunun ilk toprağa yerleşme döneminden tek tanrılı dinlere dek, kadın ve kadın memesi bereket sembolü olarak düşünülmüştür. Çatalhöyük'te² ve Hacılar'da³ iri göğüslü kadınlar tasvir edilmiştir. Antik çağlarda Artemis çok göğüslü olarak karşımıza çıkmaktadır.

Kadın memesi şeklindeki bu kupalar bereketi temsil etmek amacıyla yapıldığı gibi, hastalıkları iyi etmek, bilhassa çocuklara ilaç gibi sıvılar içirmek için kullanılıyor olabilirlerdi.

Çünkü son yıllarda Ergani Çayönü tepesinde yapılan kazılarda ortaya çıkan toplu mezarlardaki iskeletlerin incelenmesinde 1-5 yaş gruplarındaki

* Mehmet Akif İŞİN, Tekirdağ Müzesi Müdürü

(1) Erzen, Afif: Sinop Kazısı 1953 Yılı Çalışmaları T.A.D. VI-I, 1956, s. 69-72.

(2) Mellaart, J.: *Earliest civilizations of the near east*" London 1978, s. 93, fig: 73.

(3) Mellaart, J.: *Excavations at Hacilar*" Edinburg, 1970 fig: 202, 203, 204

çocukların ölüm oranlarının çok yüksek olduğu görülmüştür. Antropolog Metin Özbek konuyu şu şekilde açıklamaktadır⁴.

“Özellikle 1-5 yaş gruplarındaki ölümlerin fazla olması bize kalırsa anne sütüne ek olarak verilen besinlerin zararlı bakteri içerme riskinden kaynaklanmaktadır. Bilindiği üzere bebeğin tek gıdası olduğu aylarda anne sütü hem steril ve koruyucu hem de dengeli bir besin maddesidir. Bebeklerdeki yüksek ölümlerden sadece beslenme sorunlarını değil, aynı zamanda enfeksiyonel hastalıkları ve yetersiz anne bakımını sorumlu tutmaktayız”

O halde bu kupalar anne sütü kesildikten sonra anne sütünün yerini tutan ya da ilaç niteliğindeki sıvıların çocuklara içirildiği kaplar olabilir.

B,C,D tipindeki kupalarda kadın memesi şeklindeki kupaların değişikliğe uğramış şekilleri olabilirler. Kullanılış amaçları da aynı olabilir. Bu kupaların günlük bir kullanım kabı olmadıkları şekillerinden de anlaşılmaktadır. Sivri dipleri kapların ağızları aşağıya gelecek şekilde konduklarını belgelemektedir. (Düz dipli olan kupaların dipleri de onları dik tutacak özellikte değildir). İçindeki sıvılarda ancak bir defa kullanılabilir. Bu da kupaların belirli zamanlarda kullanıldığını göstermektedir.

C ve D tipindeki kupalar İlk Tunç Çağı II de ortaya çıkan ve Ege Adaları ile Anadolu'nun büyük bir kesiminde yoğun olarak görülen depas amphikypellon (çift kulplu kupalar)⁵ türündeki kupaların ön tipleri olabileceğini düşündürmektedir.

Dönem olarak da İlk Tunç I'de ortaya çıkan bu kupalardan D tipinde olanlar benzeri Demircihöyük⁶ İlk Tunç Çağı I de bulunan ilmik kulplu bir kâseyle birlikte bulunmuştur⁷. Bu tür kâseler İç Anadolu'da İlk Tunç Çağı I de yoğun olarak bulunmaktadır.

Kocagöz Höyük'te bulunan bu kupalar depaslardan hemen önce ortaya çıkmaktadır. Bu nedenle bu kupalar, depas amphikypellonların ilk örnekleri olabilirler. İçerik olarak da depaslar kadın memesi şeklindeki kupalar gibi kullanılıyor olabilirler.

(4) Özbek, Metin: Çayönü İnsanları ve Sağlık Sorunları IV. *Arkeometri Sonuçları Toplantısı*, 1988, s. 125

(5) Spanos, Peter Z.: *Untersuchung Über den bei omer "Depas Amphikypellon" genannten Gefaßtypus* Tübingen 1972.

(6) Seeher, Jürgen: *Demircihöyük Keramik I* Mainz 1987 s. 170 Tafel 32, 33, Tafel VII, Res, 6.

Efe, Turan: *Demircihöyük Keramik II* Mainz 1988 s. 128 tafel I res. 1

(7) Erzen, Afif: Sinop kazısı 1953 Yılı Çalışmaları T.A.D. 1956, VI-I, Lev. XXX, res. 12

Kocagöz höyükte bundan sonra yapılacak kazıların bu konuyu daha fazla aydınlatacağı kanısındayım.

KATALOG:

- A- 1. Kadın Memesi Şeklinde Kupa (Resim: 1) (Çizim: 1).
Kabın 5/2'si mevcuttur. Elde yapılma, bej renk hamurlu, ince kum, bitki ve deniz kabuğu katkılı, perdahlı olup, üzerinde kırmızı astar izleri bulunmaktadır. Yüzey buluntusudur. Sinop Müzesi etütlükleri arasındadır.
2. Kadın Memesi Şeklinde Kupa (Resim: 2) (Çizim: 2)
Gövde ve ağzın bir bölümü ile bir kulbu kırıktır. Elde yapılma, bej renk hamurlu, ince kum ve bitki katkılıdır. Üzerinde dikine perdah izleri bulunmaktadır. Kazı buluntusu olup, tabakası belli değildir. Sinop Müzesi etütlükleri arasındadır.
3. Kadın Memesi Şeklinde Kupa (Resim: 3) (Çizim: 3)
Kabın yarıdan azı mevcuttur. Elde yapılma, hamuru ince kum, bitki ve deniz kabuğu katkılı, yangından dolayı ana rengi değişmiş, kazı buluntusu olup, tabakası belli değildir. Sinop Müzesi etütlükleri arasındadır.
- B 1. Sivri Dipli Uzun Kupa (Resim: 4) (Çizim: 4)
Kupanın çok az bir kısmı mevcuttur. Elde yapılma, hamuru bitki, kum ve deniz kabuğu katkılıdır. Kazı buluntusu olup tabakası belli değildir. Sinop Müzesi etütlükleri arasındadır.
2. Sivri Dipli Uzun Kupa (Resim: 5) (Çizim: 5)
Kupanın sadece bir kısmı mevcuttur. Elde yapılma, hamuru bitki, kum ve deniz kabuğu katkılıdır. Kazı buluntusu olup, tabakası belli değildir. Sinop Müzesi etütlükleri arasındadır.
- C 1. Sivri Dipli Kupa (Resim: 6) (Çizim: 6)
Tüm, Müze Env No: 3-95-54. Elde yapılma, hamuru ince kum, bitki ve deniz kabuğu katkılı, astarlı ve perdahlı, yangından dolayı asıl rengi değişmiş, kahverengi olmuştur. Kazıda bulunmuş olup, büyük bir olasılıkla III. tabakaya aittir. (Yayımdaki fotoğraftan)
2. Sivri Dipli Kupa (Resim: 7) (Çizim: 7)
Tüm, Müze Env. No: 3-92-54 elde yapılma, hamuru iri deniz kabuğu ve bitki katkılı, yangından dolayı rengi kahverengini almıştır. Çok

parça halinde olup, yapıştırılarak tümlenmiştir. Kazıda bulunmuş olup, büyük bir olasılıkla III. tabakaya aittir.

D 1. Düz Dipli Kupa (Resim: 8) (Çizim: 8)

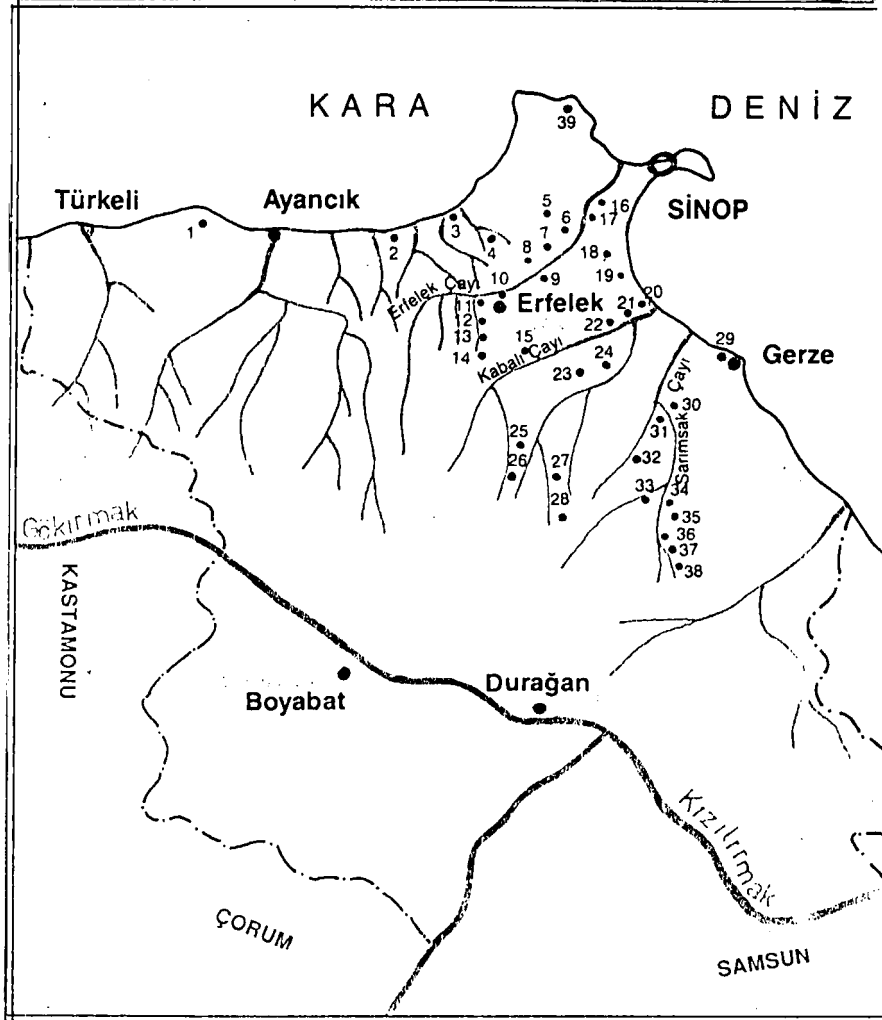
Kabın yarıya yakın kısmı ve kulbu kırıktır. Elde yapılma, hamuru ince kum, bitki katkılı olup, astarlı ve perdahlıdır. Kazıda bulunmuş olup tabakası belli değildir. Sinop Müzesi etütlükleri arasındadır.

2. Düz Dipli Kupa (Resim: 9) (Çizim: 9)

Tüm, Müze Env. No: 3-94-54 Elde yapılma, hamuru ince kum bitki ve deniz kabuğu katkılı, kırmızı astarlı ve perdahlıdır. Kırıklar halinde iken yapıştırılarak tümlenmiştir. Kazıda bulunmuştur. Büyük bir olasılıkla III. tabakaya aittir (Yayındaki fotoğraftan)

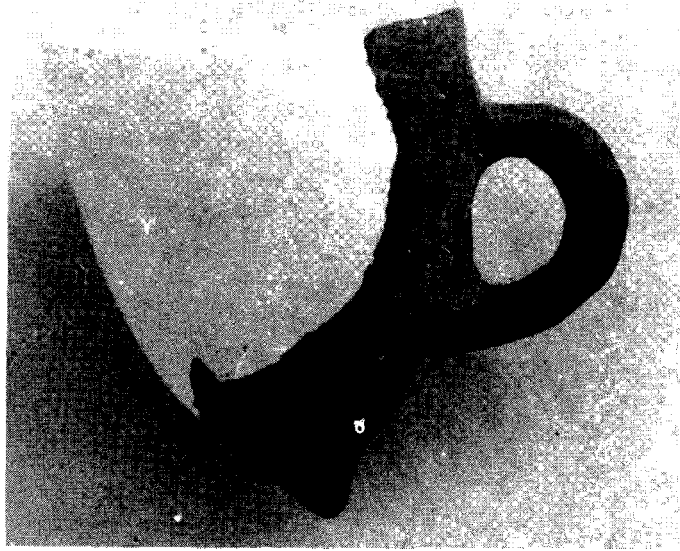
3. Düz Dipli Kupa (Resim: 10) (Çizim: 10)

Tüm, Müze Env. No: 3-91-54 Elde yapılma, hamuru ince kum, bitki ve deniz kabuğu katkılı, kırmızı astarlı ve perdahlıdır. Kırıklar halinde iken yapıştırılarak tümlenmiştir. Kazıda bulunmuştur. Büyük bir olasılıkla III tabakaya aittir (Yayındaki fotoğraftan).

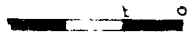
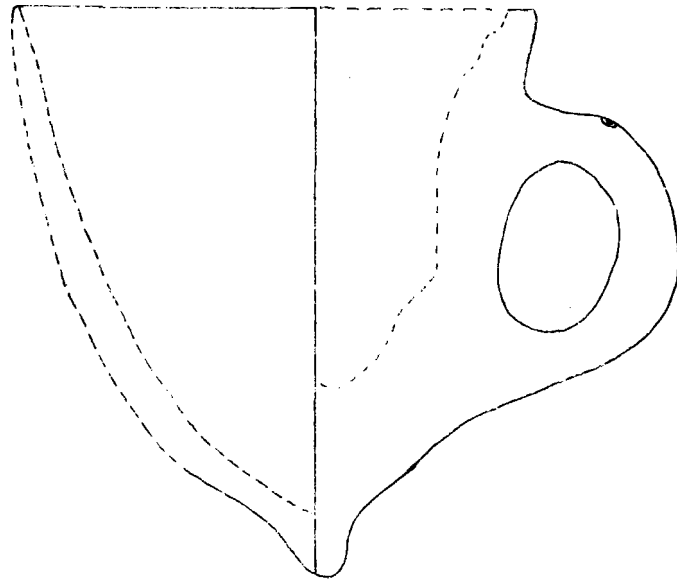


- | | | | |
|----------------------|-------------------------|-----------------------|--------------------------|
| 1- İstefan | 11- Ören Tepe | 21- Çimbek Tepe | 31- Bakacak Tepe |
| 2- Tepecik | 12- Gavur Tepe | 22- Kabalı Höyük | 32- Zeus Mabedi |
| 3- Yama Tepe | 13- Sarı Mustafa Tepesi | 23- Maltepe | 33- Maltepe Bolalı |
| 4- Harmantepe | 14- Sorgun | 24- Tıngıroğlu | 34- Bolalı |
| 5- Çiltepe | 15- Kıran Tepe | 25- Alma Çukuru | 35- Sarımsak Yolu |
| 6- Habuhastepe | 16- Kılıçlı | 26- Yanık Maltepe | 36- Cintepe |
| 7- Kumtepe | 17- Maltepe | 27- Keçi Türbesi | 37- Altınkaşı |
| 8- Güney Yama | 18- Kocagöz Höyük | 28- Emiryayla Maltepe | 38- Sarımsak Maltepe |
| 9- Halil Usta Tepesi | 19- Mezarlık Tepe | 29- Gerze Köşk Höyük | 39- İnceburun Paleolitik |
| 10- Üvez Yanı | 20- İlyanın Yeri | 30- Kadı Mezarı | |

Harita: 1



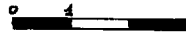
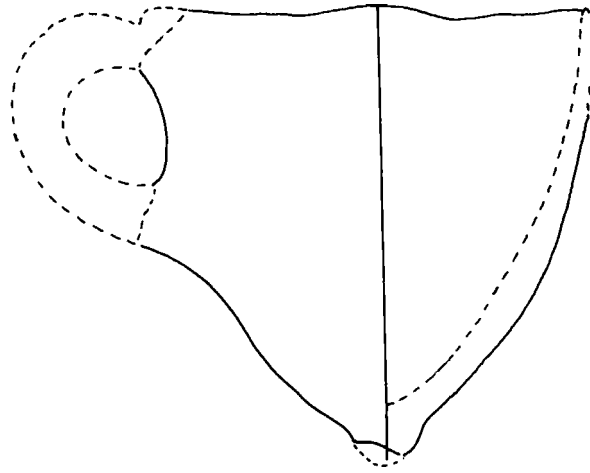
Resim: 1



Çizim: 1



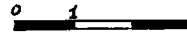
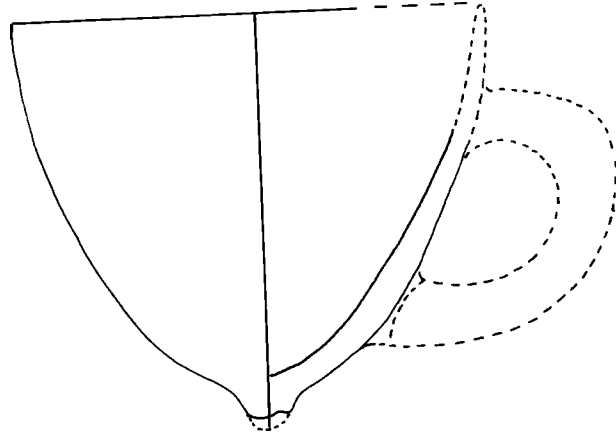
Resim: 2



Çizim: 2



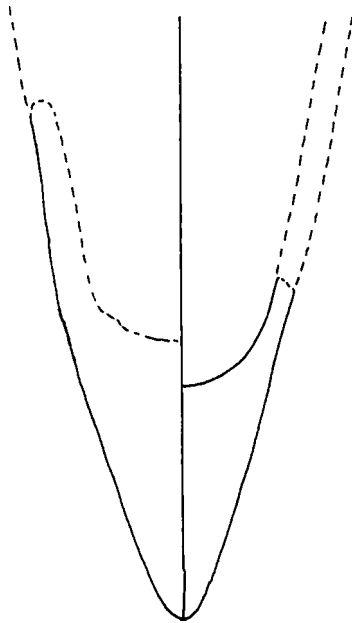
Resim:3



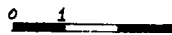
Çizim: 3



Resim: 4

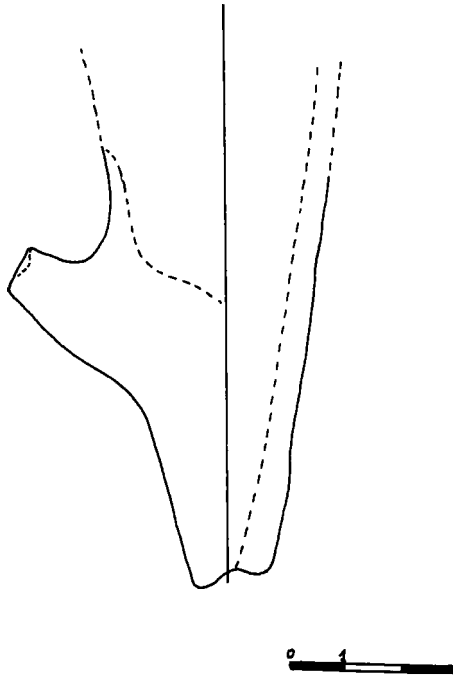


Çizim: 4





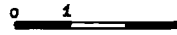
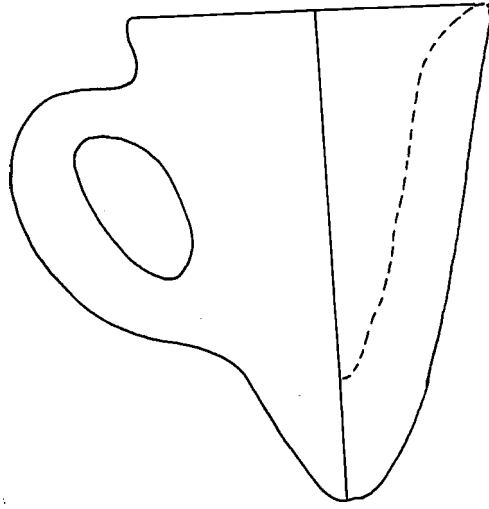
Resim: 5



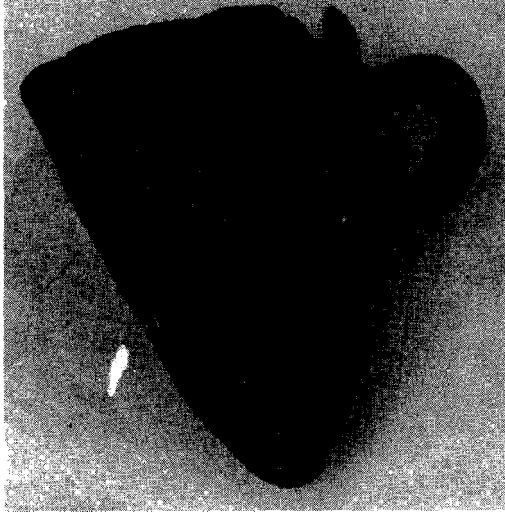
Çizim: 5



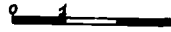
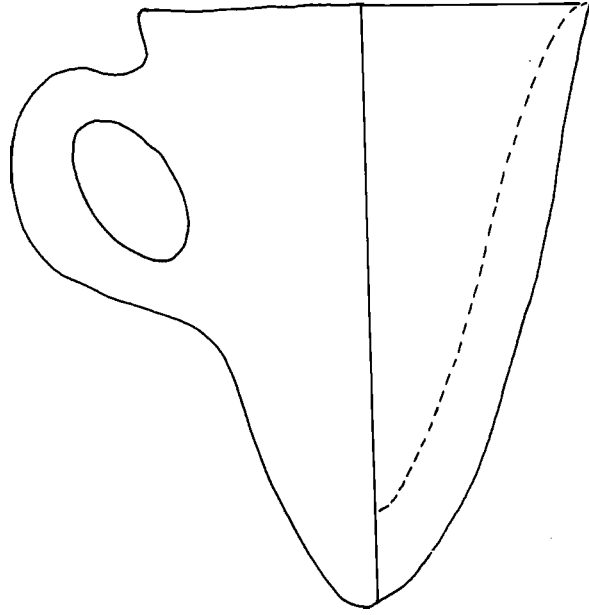
Resim: 6



Çizim: 6



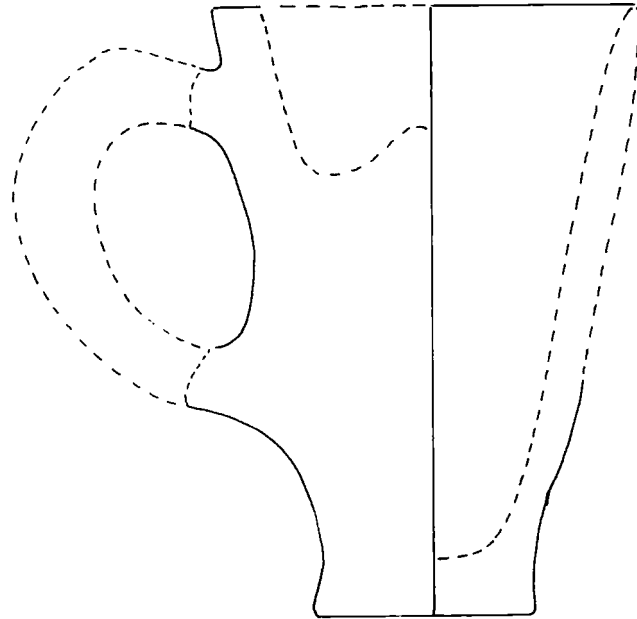
Resim: 7



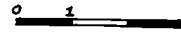
Çizim: 7

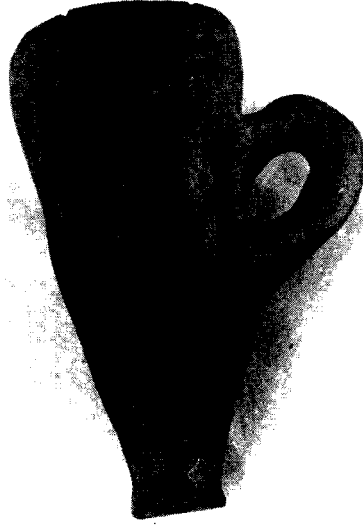


Resim: 8

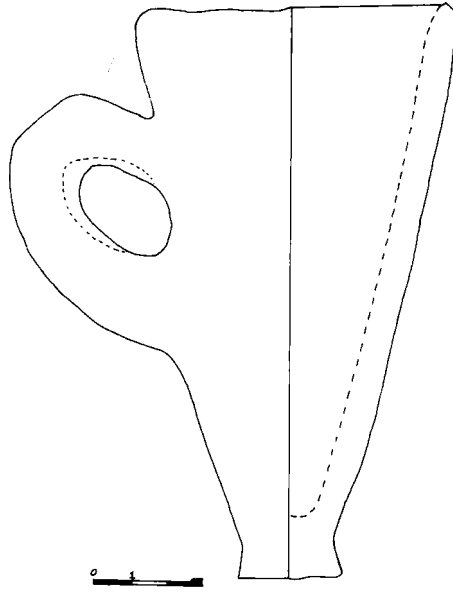


Çizim: 8

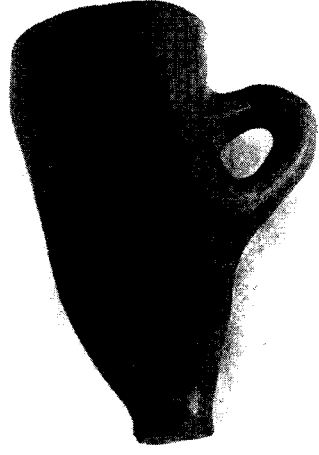




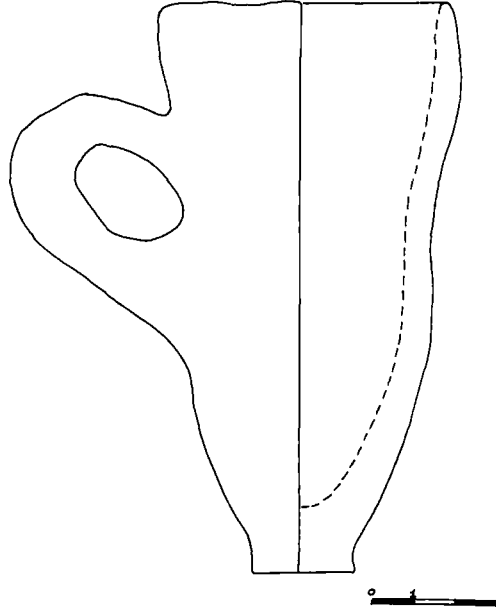
Resim: 9



Çizim: 9



Resim: 10



Çizim: 10