

KELIAN'DA BULUNAN İKİ YAZIT

Durmuş KAYA*

Kelian Köyü, bugünkü adıyla Kapıcak, Isparta ili, Atabey ilçesine bağlıdır. Köyün ilçe merkezine uzaklığı 8 km.dir¹. Kızılkaya adındaki dağın güney yamacında kurulmuş olan köyün Aşağı ve Yukarı Mahalle olmak üzere iki mahallesi vardır. Köyün güneyinde Gökyatakbaşı Tepesi ve Yaka Tepesi, kuzeyinde Gelincik Tepesi (2800 m) vardır. Yaka ve Kara Tepelerin güney eteklerine Atabey ilçesi kurulmuştur. Atabey'in önündeki geniş ovanın güneyinde Kuzey Torosların en yüksek dağlarından biri olan Davras Dağı (2635 m) uzanır. Havzanın kenarları neojen, marn ve ince kumdan, orta kısmı IV. zaman alüvyonlarından meydana gelmiştir².

Tarih öncesi devir kültürlerinin yoğun olduğu Göller Bölgesi "Pisidia" olarak bilinir. Pisidia Toros Dağları ile güneyden, Acı Tuz Gölü ile Burdur Gölü arasından geçen Söğüt Dağları'nın uzantılarıyla dik olarak birleşen Sultan Dağları'yla kuzeyden çevrelenmiştir. Beyşehir Gölü'nün batısından ve güneydoğu köşesinden Manavgat Çayı'nın ortasına kadar doğu sınırındır³.

Pisidia bölgesinin kuzeybatısında bulunan Atabey'in (Agrai)⁴ M.Ö. 8-9. yüzyıllarda Anadolu'ya batıdan gelen göçmenlerce kurulduğu söylenmektedir⁵.

Frig ve Lidya devirlerinde Pisidia hakkında pek fazla bilgi edinemiyoruz. M.Ö. 546'da Lidyalıların Perslere yenilmesiyle Anadolu Pers egemenliğine

(*) Durmuş KAYA, Müze Araştırmacısı, Isparta Müzesi Müdürlüğü

(1) Isparta İl Yıllığı, 1983, S. 93.

(2) Fahriye Baylan, "Isparta Havzasının Morfolojik ve Jeolojik Yapısı", Ün, II (1945), S. 1833-36.

(3) M. Özsait, İlk Çağ Tarihinde Pisidia, İstanbul, (1980), S. 27; D. Kaya, As. 35, (1985), S. 39

(4) G. Hirschfeld, Zeitschrift der Gesellschaft für Erdkunde, 14 (1879), S. 303; J.R. Sterrett, WE. (1888), S. 337.

(5) M. Kıyıcı, Ün, 7(1941), S. 1160.

girmiştir⁶, Pers egemenliğinin bitmesiyle birlikte Pisidia'da Helen etkisi yayılmaya başlamıştır. Bazı barbar Pisidia şehirleri yeniden organize edilmiş ve Hellenistik krallıklar kurulmuştur⁷ Atabey'in güney batısında Bayat Köyü yakınında Seleukos I. (M.Ö. 312–280) veya Antiochus I (M.Ö. 280–261) tarafından kurulan⁸ Seleucia⁹ antik şehri vardır.

M.Ö. 133'de Bergama Kralı III. Attalus'un ölümü üzerine Pisidia şehirlerini, Amyntas ele geçirmiş ve Galatia ile Pisidia'nın kralı olmuştur¹⁰. Romalılar Amyntas'ın krallığını kendilerine bağlayarak yeni bir eyalet olan Galatia'yı kurmuşlardır¹¹. Galatia eyaletinin sınırları zaman içinde bir çok değişikliklere uğramış bu arada bütün Pisidia'yı da içine almıştır. Galatia'nın güney sınırı, Ptolemy'in bahsettiği şekli almış, Apollonia vadisini içine aldığı halde Konane, Baris ve Seleucia Sidera'nın içinde bulunduğu vadi dışta kalmıştır¹².

Seleucia Sidera (Claudia Seleucia) ve Agrai isimleri 2. Notite'de birlikte geçer. Bu yüzden Agrai, Seleucia'ya ait bir köy olmalıdır¹³. Agrai, daha sonra gelişerek harap olan Seleucia'yı geride bırakmıştır. Agrai 12. yüzyıl sonlarında Selçuklu uç kumandanlarından Mübarizeddin Ertokuş tarafından I. Alâaddin Keykubat zamanında alınmıştır¹⁴. Bu kişi 1224 yılında Agrai'de, taşlarını çevredeki harabelerden getirterek güzel bir medrese yaptırmıştır¹⁵.

Agrai'ye Türkler "Agras" veya "Aras" demektedirler. Osmanlı idaresi altındaki Pisidia ve İsauria, Hamideli Sancağı olarak adlandırılmıştır¹⁶. 1669 tarihli sicil kayıtlarına göre Agras kaza (ilçe) olarak geçmektedir¹⁷. 1926 yılında Türkiye Büyük Millet Meclisi'nin verdiği bir kararla Agras ismi Atabey olmuştur.

- (6) M. Özsait, İlk Çağ Tarihinde Pisidia, İstanbul, 1980, S. 119.
- (7) B. Levick, Roman Colonies in Southern Asia Minor, Oxford, 1967, s. 16
- (8) G. E. Bean, Turkey's Southern Shore, London, 1968, S. 821.
- (9) G. Hirschfeld, Monat. Akd. Berlin, 1879, S. 313–14; J.R. Sterrett, The Wolfe Expedition to Asia Minor, Boston. 1888, S. 333–34; H. Rott, Kleinasiatische denkmaler, 1908, S. 351, 354; L. Robert, Hellenica, X (1955), S. 239–245.
- (10) J. İnan, TAD, XIX/2(1970), S. 52, Dip not. 3.
- (11) B. Levick, Roman Colonies, S. 29
- (12) W. Ramsay, Küçük Asya'nın Tarihi Coğrafyası, Çev: Mihri Pektaş, S. 277.
- (13) G. Hirschfeld, Zeitschrift der Gesellschaft für Erdkunde, 14 (1879), S. 303.
- (14) S. Böcüzade, Isparta Tarihi, 1983, S. 409.
- (15) G. Hirschfeld, Zeit. Ges. Erd., 14 (1879), S. 303; Monat. Ber. Akd. Berlin, (1879), S. 314; J. R. Sterrett, WE, (1888), S. 373, no. 476; Böcüzade Süleyman, Isparta Tarihi, 1983, S. 40.
- (16) C. Texier, Küçük Asya, Çev: Ali Said, (H. 1339–40)., S. 31.
- (17) S. Böcüzade, Isparta Tarihi, 1983, S. 40.

Atabey 1953 yılında bucak, 1960 yılında ilçe olmuştur¹⁸.

Kapıcak Köyü'ndeki kalıntılardan, köylülerce yapılan başvuru üzerine, haberdar olduk. Bu köydeki kale ve bazı temel kalıntıları hakkında bugüne kadar herhangi bir yayın yapılmamıştı. Köyün aşağı mahallesinden kuzeye giden yol, ileride bir vadi içine girmektedir. Bu vadiye varmadan önce Örencik mevkiinde çalılık içinde, çoğunluğu, toprağa gömülmüş duvar temel kalıntıları göze çarpar. Tam düzgün olmayan yerel taşlarla yapılmış temeller, kesin bir tarih vermezler. Roma dönemine ait olduğunu sanılan bu kalıntılar dikdörtgen planlıdır.

Kalıntıların yaslandığı tepenin üstünde yaklaşık 100 m uzunluğunda (130 adım), 2 m genişlikte bir kale kalıntısı vardır; (Harita: 1, Resim: 1-2). Kalenin üst kısmı yıkılmıştır. Yükseklik bazı yerlerde 3 m yi bulur. Kalenin alt blok taşları büyük ve düzgün kesilmişlerdir. Üste doğru yapı taşlarının oranları değişmekte ve moloz taş görünümü almaktadır (Resim: 3). Doğu, kuzeybatı yönünde uzanan kale kalıntısının kuzeyinde, batıya doğru alçalan bir yamaç ve ilerisinde Kavakkaya Tepesi vardır. Kalenin güney ve batısı uçurumdur. Dağın güney yamacında, birkaç teras duvarı vardır. Doğuda Alkayabaşı ve Gölgeli Tepeleri yer alır¹⁹.

Örencik'in biraz kuzeyinde, Ergencik mevkiinde, iki çeşme arasında ve Çobankaya'nın Harmanyeri mevkiinin biraz doğusunda, lahit kapağı parçası bulunmaktadır. Bunun ön yüzünde, üçgen alnlık içinde çok iyi okunabilen beş satır yazıt, sonunda bir sarmaşık yaprağı ile sona erer (Resim: 4-5).

Lahit üst kapağı alnlıklı parçası, beyaz kireç taşındandır; yan köşelerle üst ve arka kırıktır. Alnlık üst parçası ikiye ayrılmıştır. Yükseklik: 0.45 m, genişlik: 1.50 m, üçgen alnlık kenar uzunluğu: 0.95 m, harf yüksekliği: 0.04 m dir.

ΕΡΜΟΓΕΝΗΣ ΜΑΡΚΟΥ ΚΑΙ
ΒΑΒΕΙΣ ΟΡΖΟΥ ΗΣΥΝΒΙΟΣ ΑΥΤΟΥ
ΚΑΙ ΑΒΒΑΣ ΚΑΙ ΜΑΡΚΟΣ ΟΙ ΟΠΖΟΥ
ΚΑΙ ΟΙ ΕΞ ΑΥΤΩΝ ΕΑΥΤΟΙΣ ΖΩΝΤΕΣ
ΜΝΗΜΗΣ ΧΑΡΙΝ

Türkçesi: "Markos'un oğlu Hermogenes ve eşi Orzos'un kızı Babeis ve Orzos'un çocukları Abbas ve Markos ve onların çocukları kendi anılarına hayatta iken (bu mezarı yaptırdı)"²⁰.

(18) Isparta İl Yıllığı, 1983, S. 93.

(19) Dağ isimlerini köylülerden Asım Yıldız ve Mehmet Kılıçaslan söyledi.

(20) Yazıtı Thomas Drew-Bear tercüme etmiştir.

Yazıtı, yazı stili ve son satır bitimindeki sarmaşık yaprağından dolayı M.S. 2. veya 3. yüzyıl başlarına tarihlendirebiliriz.

Hisar Kale'nin yaklaşık bir kilometre doğusunda Kuyucak mevkiinde Yazılıkaya (Yazılıtaş) Tepesi'nin doğu yüzündeki kaya üzerinde dört satırlık sınır yazıtı vardır (Resim: 6). Yazılıkaya'ya Kapıcak Köyü'nün hemen üzerinden gidilebileceği gibi, daha kolay köyün kuzeyindeki vadiden 2-3 km gidilerek, sonra güneye yarım saat yürüyerek varılabilir. Yazılıkaya Tepesi üzerinde bugün molozları etrafa yayılmış taş yığınları, burada bir yapı olabileceğini göstermektedir. Yazılıkaya'nın doğusunda Erikli vadisi ve onunda ucunda Bedre Köyü ile Eğirdir Gölü vardır. Batı tarafta Gölge Dağ, kuzeyde Kuyucak mevki, kuzeydoğuda Canar Tepesi (Döğerkaya), Kaymaz Tepesi ve uzakta Barla Dağı yükselmektedir.

Yazılıkaya yaklaşık 7 m yükseklikte ve 20 m uzunluktadır. Harf yüksekliği: 0.25 m dir. VMB
PAVS
PAR

Bir ve ikinci satırdaki yazıların anlamı çıkarılamamıştır. Üçüncü satırdaki Pr(ostanna), bu noktanın güneyindedir. Prostanna, Eğirdir Gölü'nün güneybatısında, antik adı Viarus olan Sivri Dağ'ın arkasındadır. Şehirle ilgili bir çalışma M. Ballance tarafından yayınlanmıştır²¹. Son satırdaki Par (Lais) bu noktanın kuzeyindeki Roma koloni şehrini göstermektedir²². Parlais, Augustos tarafından kurulmuş ve diğer koloni şehirleri içinde en küçük olanıdır²³. W. Ramsey, şehri Caralis Gölü (Beyşehir Gölü) güneybatısındaki köşesinde lokalize eder. Şehrin kesin yeri Prof. Robert tarafından, Bedre Köyü yakınında bulunan sınır yazıtına göre bugünkü Barla'nın yerinde olduğunu kesin olarak belirlemiştir²⁴. L. Robert yazısında bu yazıtı tam olarak vermez, yalnız özet verir.

Parlais'in yerinde bugün modern Barla Kasabası vardır. Parlais'in batısı dağlar tarafından kesilir. Göl ile dağlar arasında dar bir alan vardır. Gölün ucundaki Prostanna şehri, koloninin güneye doğru genişlemesini önlemiştir²⁵. Koloninin, gölün karşı kıyısında toprağı olması gerekir. Baris²⁶

(21) M.H. Ballance, The Site of Prostanna, As, IX (1959), 125-129, dip not: 1.

(22) L. Robert, CRAI 1948, S. 402. Bu özetle yazıt verilmiyor.

(23) B. Levick, Roman Colonies in Southern Anatolia, Oxford. (1967), S. 159-162

(24) L. Robert, CRAI, (1948), S. 402.

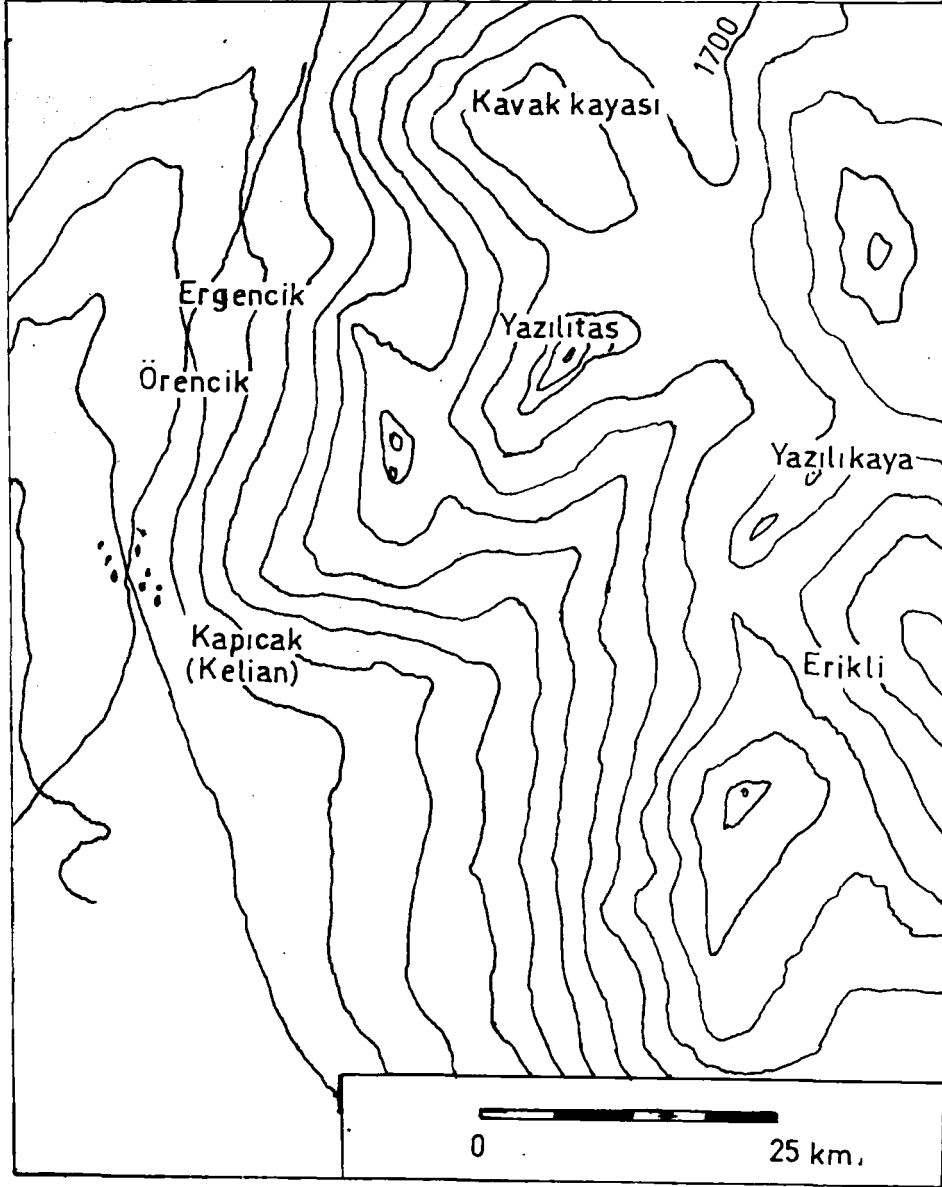
(25) B. Levick, Roman Colonies, S. 54

(26) G. Hirschfeld, Mon. Akd. Ber. (1879), S. 302; H.V. Aulock, Münzen und Stadte Pisidiens, II, (1979), S. 23-27; A.S. Hall AS. 36, (1986), S. 137, vd. Baris'in Askania Gölü (Burdur Gölü) kuzeyinde Kılıç Köyü yakınında olduğunu yazmaktadır.

Ovasında olması zor görünüyor. Baris Ovası'nda, Seleucia Sidera ve Agrai antik şehirleri, bunlarında batısında Conane²⁷ şehri yer almaktadır.

Kapıcak Köyü sınırları içinde bulunan bu yazıtlar, Parlais ve Prostan-na şehirlerinin yerini belirlemekte, Kelian'da bir yerleşme merkezi olduğunu göstermektedir. Kalıntıların varlığına göre küçük bir yerleşme olan Kelian, antik Seleucia Sidera ve Agrai'nin bir köyü olmalıdır.

(27) G. Hirschfeld. Mon. Akd. Berlin, 1879, S. 315-16.



Harita: 1



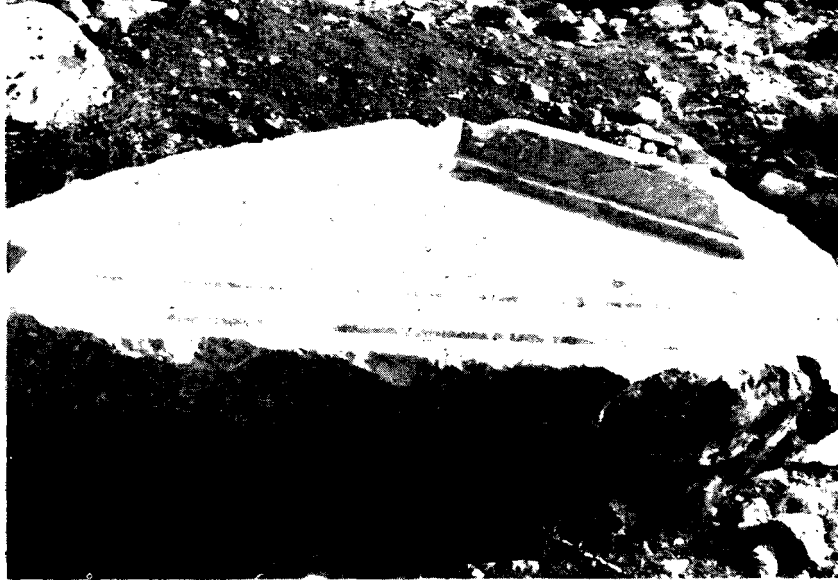
Resim: 1- Kalıntılar ve kalenin bulunduğu tepenin batıdan görünüşü



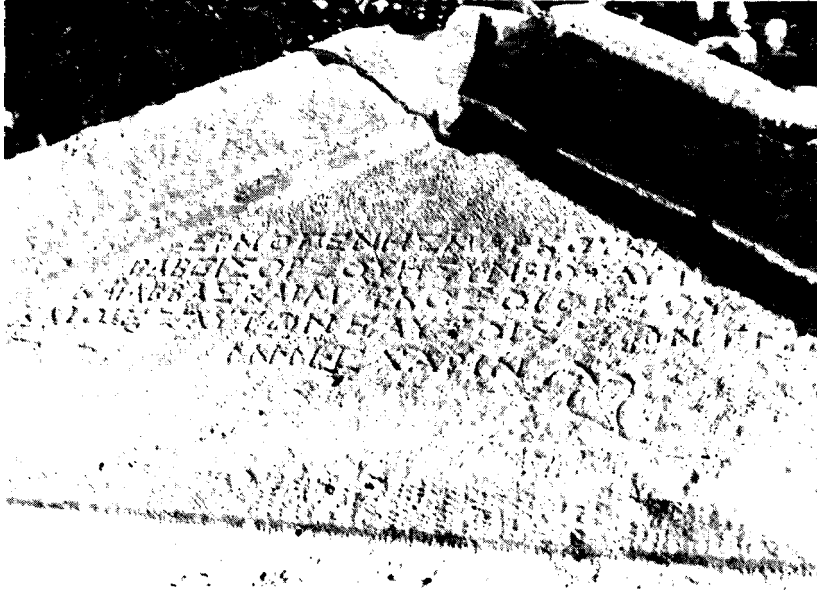
Resim: 2- Kale kalıntısı doğudan görünüş



Resim: 3- Kale duvarı (Ayrıntı)



Resim: 4- Lahit kapağı alınlığı



Resim: 5- Alınlıktaki yazıt



Resim: 6- Sınır yazıtı üst bölümü