

## TİRE MÜZESİ'NDEKİ KARIA KÖKENLİ KAPLAR

Adil EVREN\*

Karia kökenli, değişik formlu ve pişmiş topraktan yapılmış birçok kap, Batı Anadolu Bölgesi'ndeki müzelere, yurt içi ve yurt dışındaki kimi özel koleksiyonculara değişik tarihlerde ulaşmıştır. Büyük bir bölümü kaçak kazılar sonucu ortaya çıkarılan bu eserler, özellikle 1970 yılından sonra, derleyiciler tarafından gruplar halinde uzak ve yakın birçok müzeye intikal ettirilmiştir. Örneğin; Söz konusu kaplardan 25 kadarı, Leiden R.M.O. Müzesi depolarında görülmüştür\*\*. İşte bu eserlerin bir bölümü de 1973 ve 1978 yılları içinde, iki ayrı grup halinde Tire Müzesi'ne getirilmiş ve bu müzece satın alınmıştır.

Ege Bölgesi'nin en güzel ilçelerinden biri olan Tire, genel olarak turizm hareketinin dışında kalmaktadır. Doğal olarak bu güzel ilçemiz gibi, bu değerli eserleri bünyesinde barındıran müzesi de bir çok gözlemcinin ve araştırmacının bilgisi dışında kalmaktadır. Tire Müzesi'ne ulaşan, Karia kökenli oinochoe, kylix ve skyphos gibi değişik formlu kaplardan oluşan bu eserlerin tümünü uzun bir süre yakinen görmek ve üzerinde çalışmak olanağına sahip oldum.\*\*\*

Şimdilerde olduğu gibi, ilk çağlarda da Anadolu değişik bölgelere ayrılmakta ve her bölgenin kendine özgü birer ismi bulunmaktaydı. Bu nedenle ilk çağlarda Büyük Menderes nehrinin (Maiandros) güneyinde kalan bölgeye Karia Bölgesi denilmekteydi. Karia'nın batısında Ege, güneyinde Akdeniz, doğusunda ise Likya ve Psidia bölgeleri bulunmaktaydı. Bölgeyi batı ve güneyden çevreleyen denizlerdeki Rodos, Kos, Kalimnos ve Nisiros adaları da Karia Bölgesi sınırları içinde kalmaktaydı.

Yapılan bir çok araştırmaya karşın, bölgenin eski halkına ait pek az şey bilmekteyiz. Bazı kaynaklar, bütün Anadolu gibi bu bölgenin de en

(\*) Adil EVREN, Arkeolog, Efes Müzesi Müdürlüğü, Selçuk /İZMİR

(\*\*) Arkeolog Cengiz İçten, 1986 yılı içinde Hollanda'da bulunan "Türkiye'den Hazineler" adlı sergide görevli iken, adı geçen müzenin depolarında bu eserlerin varlığını saptamıştır.

(\*\*\*) Bu eserlerin yayınlanması konusunda yardımlarını esirgemiyen, Müze Müdürü Sayın Orhan Armağan, memur Hasan Özhan ve diğer personele teşekkürü bir borç bilirim.

eski halkının Kariyalı ve Leleglerden oluştuğunu yazmaktadır<sup>1</sup>. Bazı kaynaklara göre de bu topluluk İ.Ö. 3. Binde Ege Bölgesi'ni egemenlikleri altına almışlardır. Kimi kaynaklarda da Kar sözcüğü koz (ceviz)<sup>2</sup>, anlamına gelmektedir. Bu sözcük, köy ve yöre adı olarak, aynı bölgede günümüzde de kullanılmaktadır<sup>3</sup>. Kariyalılar, Mylasa (Milas)'da Karya Zeus'una ait çok eski bir tapınak yapmışlardır. Bu tapınağa, sadece kardeş ulus olan Lydia, Mysia ve Kariyalılar kabul edilmekteydi. Çünkü bu ulusların önderleri olan Lydos, Mysos ve Kar üç kardeşiler.

Başka toplumlar Karia dilini konuşsalar da, başka soydan oldukları için bu tapınağa kabul edilmezlerdi<sup>4</sup>. Ölümsüz Homeros, ünlü destanında Kariyalıları da Asya kökenli olarak belirtmekte ve Troya kralı Priamos'un yanında Akalara karşı savaştıklarını yazmaktadır<sup>5</sup>. Troya savaşlarından bu yana Kariyalıları korkusuz, gözüpek birer savaşçı olduklarını yazmaktadır. Tarih boyunca bu yapılarını kaybetmeyen Kariyalılar, İ.Ö. 7. yüzyılda Mısır'da Nil vadisinde paralı asker olarak görev yapmışlardır. Bu görevleri sırasında, kayalara bazı Karca cümleler kazımışlardır. Karca hakkında bilgimiz ve belgeler oldukça azdır. Ancak; İ.Ö. 3. yüzyıla kadar Karca, Grekçe'nin yanında yaygın bir şekilde kullanılmıştır. Bu dile ait bazı kitabeler Karia Bölgesi'nin önemli yerleşmelerinden olan Euromos, Khalketor, Labranda, Kindya, Kildara ve Sinuri antik kentlerindeki bazı mabetlerde bulunmuştur.

Anadolulu ünlü tarihçi Herodotos'a göre Kariyalılar savaşçı bir kavimdir. Bu yapılarına uygun olarak, bazı savaş aletlerinde önemli yenilikler yapmışlardır. Önceleri omuza asılan kalkan yerine, daha kullanışlı olan ve kola geçirilen kalkan ile savaş miğferine sorguç takmayı Kariyalılar icad etmiştir. Savaşçı yapılarından dolayı, Yunanlılar arasında aşağıdaki özdeyişler doğmuştur. "Tehlikeye Kariyalıları sür" ve "Lydialılar fenadır, Mısırlılar daha fenadır, Kariyalılar bunlardan da fenadır"<sup>6</sup>

Karia Bölgesi'nde İ.Ö. 8. yüzyılda şehir devletleri ortaya çıkmaya başlamıştır. Bu şehirlerde yönetim şekli demokrasi idi ve yönetim vatandaşlık hakkına sahip erkeklerin katıldığı halk meclisi tarafından yürütülmekteydi. Bu meclisin yanında ayrı bir konsey de görev yapmaktaydı. Şehir yönetimlerinin yanında ayrıca köy birlikleri de bulunmaktaydı<sup>7</sup>.

(1) Selahattin Erdemgil. Efes. Turistik Yayınlar A.Ş. 1986 s.6

(2) Şadan Gökova. Bodrum Ticaret Matbaacılık. İzmir s.1

(3) Nurettin Yördümcü. Bodrum. T.O.K. İstanbul s. 11

(4) Aşkıl Akarca. T. Akarca. Milas. İstanbul 1954. s. 54

(5) a.y. s. 54

(6) a.y. s. 55

(7) Arif Müfit Marsel. Ege ve Yunan Tarihi. T.T.K.Y. Ankara 1963. s. 170-176

## TİRE MÜZESİ'NDEKİ KARIA KÖKENLİ KAPLAR

Adil EVREN\*

Karia kökenli, değişik formlu ve pişmiş topraktan yapılmış birçok kap, Batı Anadolu Bölgesi'ndeki müzelere, yurt içi ve yurt dışındaki kimi özel koleksiyonculara değişik tarihlerde ulaşmıştır. Büyük bir bölümü kaçak kazılar sonucu ortaya çıkarılan bu eserler, özellikle 1970 yılından sonra, derleyiciler tarafından gruplar halinde uzak ve yakın birçok müzeye intikal ettirilmiştir. Örneğin; Söz konusu kaplardan 25 kadarı, Leiden R.M.O. Müzesi depolarında görülmüştür\*\*. İşte bu eserlerin bir bölümü de 1973 ve 1978 yılları içinde, iki ayrı grup halinde Tire Müzesi'ne getirilmiş ve bu müzece satın alınmıştır.

Ege Bölgesi'nin en güzel ilçelerinden biri olan Tire, genel olarak turizm hareketinin dışında kalmaktadır. Doğal olarak bu güzel ilçemiz gibi, bu değerli eserleri bünyesinde barındıran müzesi de bir çok gözlemcinin ve araştırmacının bilgisi dışında kalmaktadır. Tire Müzesi'ne ulaşan, Karia kökenli oinochoe, kylix ve skyphos gibi değişik formlu kaplardan oluşan bu eserlerin tümünü uzun bir süre yakinen görmek ve üzerinde çalışmak olanağına sahip oldum.\*\*\*

Şimdilerde olduğu gibi, ilk çağlarda da Anadolu değişik bölgelere ayrılmakta ve her bölgenin kendine özgü birer ismi bulunmaktaydı. Bu nedenle ilk çağlarda Büyük Menderes nehrinin (Maiandros) güneyinde kalan bölgeye Karia Bölgesi denilmekteydi. Karia'nın batısında Ege, güneyinde Akdeniz, doğusunda ise Likya ve Psidia bölgeleri bulunmaktaydı. Bölgeyi batı ve güneyden çevreleyen denizlerdeki Rodos, Kos, Kalimnos ve Nisiros adaları da Karia Bölgesi sınırları içinde kalmaktaydı.

Yapılan bir çok araştırmaya karşın, bölgenin eski halkına ait pek az şey bilmekteyiz. Bazı kaynaklar, bütün Anadolu gibi bu bölgenin de en

(\*) Adil EVREN, Arkeolog, Efes Müzesi Müdürlüğü, Selçuk /İZMİR

(\*\*) Arkeolog Cengiz İçten, 1986 yılı içinde Hollanda'da bulunan "Türkiye'den Hazineser" adlı sergide görevli iken, adı geçen müzenin depolarında bu eserlerin varlığını saptamıştır.

(\*\*\*) Bu eserlerin yayınlanması konusunda yardımlarını esirgemiyen, Müze Müdürü Sayın Orhan Armağan, memur Hasan Özhan ve diğer personele teşekkürü bir borç bilirim.

eski halkının Karialı ve Leleglerden oluştuğunu yazmaktadır<sup>1</sup>. Bazı kaynaklara göre de bu topluluk İ.Ö. 3. Binde Ege Bölgesi'ni egemenlikleri altına almışlardır. Kimi kaynaklarda da Kar sözcüğü koz (ceviz)<sup>2</sup>, anlamına gelmektedir. Bu sözcük, köy ve yöre adı olarak, aynı bölgede günümüzde de kullanılmaktadır<sup>3</sup>. Karialılar, Mylasa (Milas)'da Karya Zeus'una ait çok eski bir tapınak yapmışlardır. Bu tapınağa, sadece kardeş ulus olan Lydia, Mysia ve Karialılar kabul edilmekteydi. Çünkü bu ulusların önderleri olan Lydos, Mysos ve Kar üç kardeşiler.

Başka toplumlar Karia dilini konuşsalar da, başka soydan oldukları için bu tapınağa kabul edilmezlerdi<sup>4</sup>. Ölümsüz Homeros, ünlü destanında Karialıları da Asya kökenli olarak belirtmekte ve Troya kralı Priamos'un yanında Akalara karşı savaştıklarını yazmaktadır<sup>5</sup>. Troya savaşlarından bu yana Karialıları korkusuz, gözüpek birer savaşçı olduklarını yazmaktadır. Tarih boyunca bu yapılarını kaybetmeyen Karialılar, İ.Ö. 7. yüzyılda Mısır da Nil vadisinde paralı asker olarak görev yapmışlardır. Bu görevleri sırasında, kayalara bazı Karca cümleler kazımışlardır. Karca hakkında bilgimiz ve belgeler oldukça azdır. Ancak; İ.Ö. 3. yüzyıla kadar Karca, Grekçe'nin yanında yaygın bir şekilde kullanılmıştır. Bu dile ait bazı kitabeler Karia Bölgesi'nin önemli yerleşmelerinden olan Euromos, Khalketor, Labranda, Kindya, Kildara ve Sinuri antik kentlerindeki bazı mabetlerde bulunmuştur.

Anadolulu ünlü tarihçi Herodotos'a göre Karialılar savaşçı bir kavimdi. Bu yapılarına uygun olarak, bazı savaş aletlerinde önemli yenilikler yapmışlardır. Önceleri omuza asılan kalkan yerine, daha kullanışlı olan ve kola geçirilen kalkan ile savaş miğferine sorguç takmayı Karialılar icad etmiştir. Savaşçı yapılarından dolayı, Yunanlılar arasında aşağıdaki özdeyişler doğmuştur. "Tehlikeye Karialıları sür" ve "Lydialılar fenadır, Mısırlılar daha fenadır, Karialılar bunlardan da fenadır"<sup>6</sup>

Karia Bölgesi'nde İ.Ö. 8. yüzyılda şehir devletleri ortaya çıkmaya başlamıştır. Bu şehirlerde yönetim şekli demokrasi idi ve yönetim vatandaşlık hakkına sahip erkeklerin katıldığı halk meclisi tarafından yürütülmekteydi. Bu meclisin yanında ayrı bir konsey de görev yapmaktaydı. Şehir yönetimlerinin yanında ayrıca köy birlikleri de bulunmaktaydı<sup>7</sup>.

(1) Selahattin Erdemgil. Efes. Turistik Yayınlar A.Ş. 1986 s.6

(2) Şadan Gökovalı. Bodrum Ticaret Matbaacılık. İzmir s.1

(3) Nurettin Yördümcü. Bodrum. T.O.K. İstanbul s. 11

(4) Aşkıldil Akarca. T. Akarca. Milas. İstanbul 1954. s. 54

(5) a.y. s. 54

(6) a.y. s. 55

(7) Arif Müfit Mansel. Ege ve Yunan Tarihi. T.T.K.Y. Ankara 1963. s. 170-176

İ.Ö. 6 yüzyılda Karia, Lydia'nın egemenliği altındaydı. Ancak İ.Ö. 546 yılında Kroisos'u yenilgiye uğratan Kyros bu bölgedeki Lydia egemenliğine son vermiş oldu. Miletosluların yanında İonia ayaklanmasına katılan Kariyalılar, Persler tarafından yenilmiş ve İ.Ö. 493 yılında bu bölge de kesin olarak Pers egemenliğine girmiştir. Satraplıklar arasındaki iç mücadele, Büyük İskender'in bölgeyi ele geçirmesiyle son bulmuştur<sup>8</sup>. Romalıların gelişine kadar bölge Selevkosluların egemenliği altında kalmış ve İ.Ö. 190 yılında Spylos Dağı eteğindeki savaşta Antiochos III yenilince, Karia Bölgesi 23 yıl kadar Rodos Şövalyelerinin egemenliği altında kalmıştır. İ.Ö. 129 yılında da Karia Asya eyaletine dahil edilmiştir. İ.S. 4. yüzyılda ise İmparator Diocletianus Anadolu'daki eyaletleri yeniden düzenlerken bu bölgeyi de ayrı bir eyalet haline getirmiştir<sup>9</sup>. Hristiyanlığın yayılması sonucu Aphrodisias metropol, diğer önemli Karia kentleri ise birer piskoposluk merkezi haline getirilmiştir. 11. yüzyılda bölge kısa bir süre için Selçuklular tarafından alınmasına karşın, buradaki gerçek egemenlik 13. yüzyılda Men-teşe Beyliği tarafından kurulmuştur.

Karia Bölgesi tarihi yönden olduğu kadar doğa olarak da oldukça zengin bir yapıya sahiptir. Denizin getirdiği bereketle birlikte ana kara da, üzerinde yaşayan insanlara karşı oldukça cömert davranmıştır. Kıyı şeridindeki balıkçılığın yanı sıra, zeytin ve pamuk üretimi ile halıcılık halkın ana geçim kaynağını oluşturmaktadır. Bu üretim dallarının yanı sıra seramikçiliğin de, eski çağlarda bölgede önemli bir geçim kaynağı olduğu sanılmaktadır. Yapılan bilimsel araştırmalar, bölgenin kendine özgü bir seramik yapım tekniğinin olduğunu ortaya koymuştur. Kazılarda bulunan, ya da müzelerce satın alınan kapların hamur ve bezeme yönünden bir birlik oluşturmaları bu görüşü doğrulamaktadır. Özellikle Dirmil (Gökçebelen), Euromos (Ayaklı), Çömlekçi Köyü, Keramos (Ören), İasos (Kıyıkışla), Stratonikeia (Eskihisar), Hydai (Damlıboğaz) ve Beçin çevresinde yapılan kazılar sonucu ortaya çıkarılan eserler, bölgenin seramik yapım tekniğinin birlikteliği hakkında açık ve kesin fikir vermektedir. Hamur, pişirme ve bezeme tekniği geometrik dönem Karia Bölgesi kaplarının kendi aralarında beraberlik ve bir gelişim oluşturduğunu göstermektedir<sup>10</sup>.

Anadolu'nun, bu güneybatı ucu eşsiz doğa güzelliklerinin yanı sıra, geçmişin unutulmaz anıları ve anıtları ile de gezenleri büyülemektedir. Bu nedenle, yerli ve yabancı turistler arasında bölgeye karşı olan ilgi gün geçtikçe artmaktadır. Özellikle 1970'li yıllardan sonra artan turizm, bölgede kaçak

(8) a.y. s.

(9) Aşkıldil Akarca-Turan Akarca. Milas. İstanbul 1954. s. 61

(10) Çoşkun Özgünel. Karia Geometrik Seramiği. T.T.K.Y Ankara 1979. s. 18, 20

kazıların ve buna paralel olarak da eski eser kaçakçılığının artmasına yol açmıştır. Kaçak kazılarla, yüzlerce pişmiş toprak kap ortaya çıkarılmış ve bunların büyük bir bölümü yurt dışına kaçırılmıştır. Çok az bir bölümü de yurt içinde pazarlanmıştır. Hyda nekropolünün bir gece içinde yağmalanmış olması<sup>11</sup>, bu düşüncemizi doğrulamaktadır. İşte, bu nedenle Tire Müzesi'ne iki aşama halinde ulaşan kapların bir bölümünün bu nekropolden geldiğini sanmaktayız. Yapılan incelemeler sonucu, Ege Bölgesi'ndeki diğer müzelere ulaşan eserlerin buluntu ve geliş yerlerinin Keramos, Lagina, Euromos, Dirmil, Yatağan, Beçin ve Bahçeburun köyü ve çevresi olduğu anlaşılmıştır.

Tire Müzesi'ne ulaşan kapların bir grubunun geliş yerinin Milas'ın Bahçeburun köyü olduğu kesin olarak bilinmektedir. Bunun yanı sıra, diğer grup ile çevre müzelere ulaşan eserlerin geliş yerlerinin Karia Bölgesi olduğu bilinmesine karşın, bu bölgenin hangi antik kentinde ortaya çıkarıldıklarını saptamak mümkün olmamıştır. Bulunan bu eserler, derleyiciler tarafından Ege Bölgesi'ndeki müzeler ile bazı özel koleksiyonculara pazarlanmıştır. Tire, Efes, Bodrum, İzmir ve Manisa Müzesi ile Hüseyin Kocabaş koleksiyonuna ulaşan bu eserler, benzerlikleri nedeniyle büyük bir olasılıkla aynı antik kentin nekropolünden yağmalanmışlardır. Bu nekropol de olasılıkla Hydia nekropolüdür.

Ege Bölgesi'nin diğer müzelerine dağılan eserler gibi, Tire ve Efes müzelerinde bulunan ve Karia Bölgesi'nde ortaya çıkarılan, İ.Ö. 8. ve 7. yüzyıla tarihlenen bu eserler, kendi aralarında da tam bir benzerlik göstermektedirler. İ.Ö. 8 ve 7. yüzyıla tarihlendirdiğimiz bu kapların bir bölümünün kesin geliş yeri bilinmemesine karşın, kapların hamur ve bezeme özelliklerine göz attığımızda, tümünün aynı bölgenin belki de aynı atelyenin yapımları olduğunu kolayca anlamak olasıdır. İki farklı tarih grubu içinde topladığımız bu kaplar, özenle süzölmüş mika özlü hamuru, iyi havalandırılmış fırınlardaki pişirme tekniği ile hemen dikkati çekmektedir. Bir bölümü kendi rengi ile astarlanmış, bir bölümü ise krem renk astarla kaplanmış. Bezemeler ise çoğunlukla koyu kahve, mat siyah veya kiremit kırmızı renk boya ile yapılmıştır. Bezeme ve biçim birliği oluşturan tüm bu eserler, Karia Bölgesi'ndeki nekropollerde bulunmuş ve değişik müzelere dağılmıştır. Özellikle Karia oinochoe'leri tümüyle yerli üretim ve yöresel ustaların kendi buluşları olarak ortaya çıkmışlardır.

Tire Müzesi'nde yaklaşık elli adet Karia kökenli kap bulunmaktadır. Bu kapların bir bölümü İ.Ö. 7. yüzyılın ilk çeyreğine, bir bölümü ise 7. yüz-

(11) Derleyiciler tarafından yapılan açıklamaya dayanarak.

yılın sonuna (İ.Ö. 630-590) aittirler. Erken döneme ait kapların tümü geometrik motiflerle bezemeli diğerleri ise hayvan (özellikle kuş) figürleri ile bezemelidir. Eskihisar, Bodrum, Efes, Tire, İzmir ve Manisa müzeleri ile Hüseyin Kocabaş koleksiyonunda toplanan bu eserler Karia Bölgesi'nin geometrik dönemine büyük ölçüde ışık tutmaktadır. Tire Müzesi'ne ulaşan eserlerden bir grubunun kesin geliş ve buluntu yeri Milas'ın Bahçeburun köyüdür. İkinci gruptaki eserlerin geliş yeri Karia Bölgesi olmasına karşın kesin buluntu yerleri bilinmemektedir. Derleyici bu konuda gerekli bilgiyi vermemiştir.

Yapılan araştırmalar sonucunda 1978 yılından sonra, Karia kökenli eserlerin çevre müzelere yoğun bir şekilde dağıldıkları saptanmıştır. Derleyicilerin verdiği bilgilere göre, bu eserlerin 1978 yılında ve çok kısa bir süre içinde yağmalanmış olan Hydai (Damlıboğaz köyü) nekropolüne ait oldukları öğrenilmiştir. Tire Müzesi'nde bulunan ve bu nekropole ait olduğu sanılan geç geometrik döneme tarihlenen 8 adet kylix ve oinochoe biçimli kap 1978 yılı içinde bu müzeye ulaşmıştır. 1978 yılından sonra, Karia kökenli olduğu bilinen 60'a yakın kap da Efes Müzesi'ne ulaşmıştır. Bunların çoğunun kesin buluntu yeri belli olmamasına karşın, 1982 yılı içinde bu müzeye ulaşan 6 adet eserin, Euromos (Ayaklı) da buldukları bilinmektedir.

Karia Bölgesine ait olup, değişik tarihlerde Efes Müzesi'ne derleyiciler tarafından pazarlanan esere ait çizelge de aşağıya çıkarılmıştır. Farklı kişiler tarafından pazarlanmış olan bu eserlerin büyük bölümü pişmiş topraktan yapılmış "oinochoe, kylix, amphoriskos, olpe, lebes gamikos, fincan ve emzikli testicik gibi" kaplardır.

Geliş Yılı	Derleyici	E. Sayı:	Geliş Yeri	Buluntu Yeri:
1973	Sami Tanır	17	Karia	—
1981	Hasan Sarıbaş	36	Karia	—
1982	Şeref Acar	13	Karia	—
1982	Reşat Kıryer	6	Karya	Euromos(Ayaklı)
1984	Şeref Acar	2	Karya	—
1985	Ali Akbulut	5	Karya	—

1981 yılı içinde Efes Müzesi'ne 36 adet Karia kökenli kap pazarlanmış olan Hasan Sarıbaş aynı yıl içinde 35 adet kabı da Bodrum Müzesi'ne pazarlamıştır. Her iki müzedeki eserler genellikle geometrik döneme ait olup, biçim ve bezeme benzerlikleri göstermektedirler. Geometrik dönemin çok sevilen içi kafes taramalı üçgen ve baklava dilimi bezeği bu kaplarda bol mik-

tarda kullanılmıştır. Özellikle kabın omuz ve gövdesinde oluşturulan frizlere bu bezemeler büyük bir dikkat ve düzen içinde yapılmıştır. Bazı boşluk doldurucu bezemelerin yerleştirilişi gelişigüzel gibi gözükmekteyse de, bu bezekler yine de metopların genel düzenlemesine çok uygun düşmektedir. Özellikle hayvan figürlerinin bacak ve sağrıların üstüne rastlayan bezemeler, diğer bezemelerle tam bir bütünlük oluşturmaktadır. Küçük formlu kaplarda, çoğunlukla metop ve bunların içini dolduran bezekler görülmektedir. Bu kaplarda, bezemeler genellikle her iki yüzde de tekrarlanmıştır.

#### OLPE

Pişmiş Toprak.      Yük.      Göv.Çap:      Tab.Çap:  
Karia  
İ.Ö. 7. y.y.  
Tire Müzesi.

Emzikli ve emziksiz olpe olarak iki ayrı biçimde gördüğümüz (Resim: 1) bu kaplar, benzerleri gibi armut gövdeli düz ağız kenarlı, düz tabanlı ve dikey tek kulpludur. Ölçü olarak Efes Müzesi'ndeki olupeler ile hemen hemen aynıdır. Hamur ve biçim olarak da tamamıyla aynıdır. Koyu kahverengi boya ile yapılmış olan kuşaklardaki fırça tekniği ve boya renkleriyle de tam bir benzerlik gösterirler. Efes Müzesi'nde bir kaç olpe bulunmasına karşın, ancak altı adedinin geliş yeri bilinmektedir. Tire Müzesi'ne ulaşan bu olupenin geliş yeri Karia olmasına karşın, kesin buluntu yeri bilinmemektedir. Kaçak kazılar sonucu bulunup, Bodrum Müzesi'ne pazarlanmış olan ve C. Özgünel tarafından yayınlanan olupeler "L 16 a,b,c" Tire ve Efes müzesindeki olupeler ile aynıdır. Özgünel'in de belirttiği gibi bu kaplar, biçim, hamur ve bezeme tekniği açısından tümüyle Geç Geometrik Devir (İ.Ö. 680) özelliği taşımaktadırlar (Çizim: 1).

#### SKYPHOS

Pişmiş toprak.      Yük. 12.2      Ağız Çapı. 12.9      Tab. Çapı. 5.5  
Karia  
İ.Ö. 7. y.y.  
Tire Müzesi 855

İ.Ö. 7. yüzyılın ilk çeyreğine tarihlendireceğimiz bu kap 1977 yılı içinde müzeye ulaşmıştır. Birlikte geldiği grup gibi bunun da kesin geliş yeri belli değildir. Buluntu yeri belli olmayan Efes Müzesi'ndeki skyphos "1-41-79" ile, Dirmil oda mezarında bulunmuş olup, Bodrum Müzesi'nde sergilenen skyphosun gövdesini süsleyen bezemeler Tire Müzesi'ndeki bu skyphos ile

tam bir benzerlik göstermektedir. Her iki yüzde ve kulplar arasında, hemen ağız kenarının altında oluşturulan panoya yatay çavuş (chevron) bezeği yapılmıştır. Bu bezeme biçimi daha önceki dönemlerde yaygın olarak ve sevilerek kullanılmıştır. Miken III A 2 G evresine tarihlenen<sup>12</sup>, Efes Müzesi'ndeki rhytonun (Env. No. 2101) gövdesindeki chevron bezeği bu tip bezeme için güzel bir örnektir. Bu bezeme biçimi çok sevilmiş olacak ki sonraki dönemlerde de değişik formlu kaplarda yoğun olarak kullanılmıştır<sup>13</sup>. Bu bezeme biçimi, bazen gövdede bir friz olarak, bazen de oinochoelerde metopları ayırıcı bezek olarak kullanılmıştır<sup>14</sup>. Tire Müzesi'ndeki (Resim: 2) skyphos daha erkendir. Lydia formu gösteren bu skyphosun ağız kenarını süsleyen chevron bezeği daha özenli olarak yapılmıştır (Çizim: 2).

Milas'ın Bahçeburun köyünde bulunan kylixin (Resim: 7) gövdesinde de aynı tür bezemeyi görmek olasıdır. Ancak; bu kaptaki chevronlar daha keskin hatlıdır. Kassel'deki benzer bezemeli kaplar ve Resim: 7'deki kylix İ.Ö. 7. yüzyılın son çeyreğine tarihlendirilmesine karşın, (Resim: 2) deki skyphos daha erken özellikler göstermektedir.

#### LEBES GAMİKOS

Pişmiş toprak. Yük. 9.2 Ağız.Çapı. 5.8 Tab.Çapı. 4.9

Karia

İ.Ö. 7. 7.y.y. başı

Tire Müzesi. 854

Bu kap tek örnek olarak ve birinci grup ile Tire Müzesi'ne ulaşmıştır. Bezeme ve form açısından, çevre müzelerde yeralan örneklerle tam bir benzerlik göstermektedir. Efes ve Bodrum Müzesi'nde, bu kaplardan birkaç adet bulunmaktadır. Bodrum Müzesi'ndeki örneklerin geliş yerlerinin Karia bölgesi olduğu bilinmektedir<sup>15</sup>. Efes ve Tire örneklerinin de geliş yerleri bilinmesine karşın kesin buluntu yerleri saptanamamıştır.

Lebes Gamikoslar bezeme bakımından Karia Bölgesi kotyleleri ile çok yakın benzerlikler gösterdiği gibi aynı teknikle de yapılmışlardır. Kulplar arasındaki bezemeler her iki yüzde de aynen tekrar edilmiştir. Kulpların arası dikey çizgi grupları ile metoplara ayrılmış ve boşluklara kesik ve yatay çizgi grupları yerleştirilmiştir. Özellikle Bodrum Müzesi'ndeki lebes gamikos ile

(12) Coşkun Özgünel. Batı Anadolu ve İçlerinde Miken Etkinlikleri. T.T.K.Y. Ankara 1984 s. 722

(13) Peter Gerçke. Kassel. Funde aus der Antike. s. 38

(14) a.y. s. 39

(15) Coşkun Özgünel. Karia Geometrik Seramiği. T.T.K.Y. Ankara 1979. s. 25, 28, 38, 60

aynı bezeme tekniğine sahiptir<sup>16</sup>. Milas'ın Bahçeburun köyünde bulunup, yine aynı müzede korunan kotyleler<sup>17</sup>, Tire Müzesi'ndeki örnek ile benzer bezemeye sahiptir. Metopları ayıran düşey çizgiler, genel olarak altışar adet yapılmıştır. Ancak; Efes Müzesi'nde gördüğümüz örnekte metoptaki bezemeler farklıdır. Buradaki 13-28-73 Env. nolu lebes gamikosun metobunda baklava dilimi bezeği yer almaktadır. Bu müzedeki 30-11-81 ve 12-11-81 Env. nolu lebes gamikosların metoplarında, Tire ve Bodrum örneklerinden farklı olarak pano sayısı bire düşürülmüş ve içlerine değişik bezemeler yapılmıştır.

Tire Müzesi'ndeki lebes gamikos (Resim: 3) bezeme biçimi dışında hamur, form ve boyama tekniği bakımından çevre müzelere yayılmış olan lebes gamikos ve kotylelerle tam bir benzerlik oluşturmaktadır. Buluntu yerlerinin bilinmemesine ancak, geliş yerlerinin aynı olması nedeniyle ve belirlenen benzerliklerle bu kabı da Bodrum müzesindeki lebes gamikos gibi İ.Ö. 7. yüzyılın ilk çeyreğine tarihlendirmemiz gerekmektedir (Çizim: 3).

#### KOTYLE

Pişmiş toprak. Yük. 7.6 Ağız Çapı. 9.5 Tab. Çapı. 4.5

Karia Bölgesi

İ.Ö. 7. y.y. başı

Tire Müzesi. 78-14

Bu kapta, benzerlerinin tüm özelliklerini yansıtmaktadır. Gövde, yarım küre biçiminde, ağız hafif içe dönük ve keskin kenarlı, halka kaidelidir. İ.Ö. 9. yüzyılda bu tip kaplarda görülen yüksek kaide yerine, biraz geç devirde yapılmış olan örneklerde daha alçak kaide yapısı gözlenmektedir. A ve B yüzlerinde bezemeler simetriktir. Bezeme ve biçim benzerliği gösteren birçok kotyleyi Bodrum ve Efes müzelerinde de görmekteyiz. Bodrum müzesindeki örnekler, Milas'ın Bahçeburun köyünün güney ve batısındaki tepelerde bulunmuştur<sup>18</sup>. Tire Müzesi'ndeki (Resim: 4) kotyle ile Bodrum müzesindeki kotyleler tam bir benzerlik göstermektedir. Efes Müzesi'nde yer alan kotyle de Env. No. 38-28-73' bir öncekiler gibi aynı tür bezemeye sahiptir. C. Özgünel'in Geç Geometrik Döneme tarihlendirmiş olduğu kotyleler biçim, bezeme tekniği ve hamur yapısı ile Tire Müzesi'ndeki kotyle ile tam bir benzerlik göstermektedir. Bu nedenle Tire'deki örneğin de aynı tarihte yapılmış olduğunu rahatlıkla söyleyebiliriz (Çizim: 4).

(16) a.y. s. 28, 38, 61

(17) a.y. s. 25, 28, 38

(18) Coşkun Özgünel. Karia Geometrik Seramiği. T.T.K.Y. Ankara 1979. s. 25, 28, 38

## KYLİX

Pişmiş toprak. Yük. 9 Ağız Çapı. 16 Tab. Çapı.7.5  
Karia Bölgesi. Milas Bahçeburun köyü  
İ.Ö. 620-590  
Tire Müzesi. 826

Tire Müzesi'nde sergilenmekte olan Karia kökenli üç kylix "Env. no. 826, 827 ve 828" Milas'ın Bahçeburun köyünde bulunmuşlardır. Bu kylixlerin gövdesinde gördüğümüz bezemelerin aynısını, Kassel ve Leiden R. M. O. müzesi depolarında yeralan ve 620 yıllarına tarihlenen oinochoelerin gövdesinde de görmekteyiz. Tire Müzesi'ndeki (Resim: 5) kylix ile Efes Müzesi'nde, yeralan ve buluntu yerleri belli olmayan kylixlerle bezeme ve biçim yönünden tam bir benzerlik göstermektedir. Resim: 5'deki kylixin gövdesinin içini süsleyen şua bezekleri, sayı olarak Efes Müzesi'nde yeralan ve İ.Ö. 7. yüzyılın son çeyreğine tarihlenen kylixin (Env. No. 4-26-73) içindeki şua bezeklerinin aynıdır. Resim: 5'deki kylixin şua panolarının arasında kalan boşluklara haç ve üçgen bezeği yapılmıştır. (Çizim: 5 ve 6) Efes örneğinde ise tek kollu meander bezeği bulunmaktadır. Tire'deki örnek biçimsel olarak yine bu müzede bulunan (Resim: 7 ve 9) örnekleri ve Efes Müzesi'ndeki kylixler ile (Env. no. 1-31-82, 32-28-73 ve 35-28-73) biçim ve bezeme yönünden tam bir benzerlik göstermektedir. Ancak, Efes Müzesi'ndeki kylixlerin dış yüzlerinde panolar oluşturulmuş, kulp altları (makara kulp) kafese taranmış ve aralarına hayvan (kuş) betimlemesi yapılmıştır. Tire Müzesi'ndeki üç örneğin dış yüzlerinde, sadece paralel kuşaklar yer almaktadır.

Milas'ın Bahçeburun köyünde bulunan 827 Env. no. ile Tire Müzesi'nde sergilenen kylix (Resim: 7) iç yüzünü dolduran çemberlerin içindeki chevron bezeği, Kassel'deki oinochoeleri süsleyen chevron bezeği ile hemen hemen aynıdır<sup>19</sup>. Büyük bir olasılıkla aynı tarihte yapılan bu kaplar, bölge ustalarının bezeme birliğinin birer örneği olarak karşımıza çıkmaktadır<sup>20</sup>. 827 Env. Nolu kylixin içini süsleyen geniş bandlarla ve chevron bezeğinde kullanılmış olan boya türünü Efes Müzesi'ndeki Karia kökenli tüm eserlerde de görmek olasıdır<sup>21</sup> (Resim: 8, Çizim: 7). Ancak; Efes'deki kylixin içine chevron bezeği yerine gelişmemiş meander bezeği yapılmıştır. Wilhelm Şatosu'nda sergilenmekte olan ve İ.Ö. 6. yüzyılın başına tarihlendirilen 1 nolu amphora ile 8, 12 ve 13 nolu oinochoelerin omuz bezemelerinde de

(19) Peter Gekçke. Funde aus der Antike. Kassel 1981. s. 30-40

(20) a.y. s. 45

(21) Adil Evren, Efes Müzesi'ndeki Karia kökenli kylixler. (Henüz yayınlamadı)

aynı tür bezemeyi görmekteyiz<sup>22</sup>. Ancak; bu kapların bazılarında farklı olarak hayvan “kaz ve kuğu” figürleri de yapılmıştır<sup>23,24</sup>.

Resim: 9 ve 9a’daki kylix de gövdesinin dış yüzünde, Resim: 5 ve 7’deki gibi ince bandlarla bezenmiştir. Bu kaplarla biçimsel yönden de aynıdır.

Resim: 10’da görülen kâse de gövdenin iç ve dış yüzünü süsleyen ve koyu kahverengi boya ile yapılmış olan bezemeleri, Karia Bölgesi seramiklerinin genel karakterini yansıtmaktadır. Benzerlerine bakarak İ.Ö. 620 yıllarına tarihlendirebileceğimiz bu kâsenin ağız kenarında yeralan makara biçimli kulbu ile, Efes Müzesi’ndeki kylixlerin Env. No. 32–28–73 ve 35–28–73’ ağız kenarında yeralan kulplarla aynıdır. Biçim olarak da tam bir benzerlik göstermektedirler<sup>25</sup>.

### SKYPHOS

Pişmiş toprak. Yük. 10.8 Ağız Çapı. 16 Tab.Çapı. 6.5

Karia Bölgesi.

İ.Ö. 7. yüzyılın sonu.

Tire Müzesi. 78–13

Tire Müzesi’ne 1978 yılı içinde ulaşılan kapların arasında, yüksek dudaklı bir adet skyphos Resim: 11’de yer almaktadır. Gövde derin ve yarım küre biçimindedir. Gövdenin en geniş yerinde yeralan yatay ilmek şerit kulp hafif yukarı kalkıktır. Kaide hafif yüksekçedir. Dudak ile gövde, keskin bir konturla ayrılmaktadır. Gövdenin içi, dış yüzün kulplardan aşağı bölümü kahverengi boya ile astarlanmıştır. Omuzda ve dudak bölümünde de aynı renk boya ile ince şerit bezemeler yapılmıştır. Özellikle, kulp yapısı ve boyama açısından Resim: 2’deki skyphos ile benzerlik göstermektedir. Bu kap, hamur, bezeme, boya ve biçim açısından da bölge eserlerinin özelliklerini yansıtmaktadır. Bu özelliklerine dayanarak bu kabı da İ.Ö. 7. yüzyılın son çeyreğine tarihlendirmemiz gerekir (Çizim: 8).

### OİNOCHOELER

Karia Bölgesi oinochoeleri, biçimsel yönden kendi aralarında bir gelişimi yansıtmaktadır. Tire Müzesi’ne altı adet Karia kökenli oinochoe ulaştırılmıştır. Bunlardan ilk ikisinin buluntu yeri Bahçeburun köyüdür. Diğer ör-

(22) Peter Gerçke. Funde aus der Antike. Kassel 1981. s. 20–45.

(23) Coşkun Özgünel, Karia Geometrik Seramiği. T.T.K.Y. Ankara 1979. s. 39

(24) Peter Gerçke. Funde aus der Antike. Kassel. s. 41–46.

(25) Aşkıdıl Akarca. Beçin. Belleten T.T.K. C. XXXV S. 137 Ankara 1971. s. 15

neklerde Karia Bölgesi'nden gelmesine karşın, kesin buluntu yerleri saptanamamıştır. Çevre müzelere dağılmış olan bu kapların Lagina (Turgut), Hydai (Damlıboğaz) veya Bahçeburun köylerinden geldiklerini öğreniyoruz. Karia oinochoeleri, köken olarak dış etkenlerin uyumlu bir ürünü olarak, yöresel biçimleri ile yapılmış ve bezenmişlerdir<sup>26</sup>. Tire Müzesi'ndeki oinochoeler biçim olarak kendi aralarında benzerlik oluşturmalarına karşın kulp yapılarıyla üç ayrı grupta toplanmaktadır. Bunlar çoğunlukla kalın kısa boyunlu, karpuz biçimli gövdeli ve geniş halka kaideli kaplardır. Kimisinde ise yonca ağız fazla gelişmemiştir.

Yukarıda da belirlediğimiz gibi, Tire Müzesi'ndeki oinochoeler şerit, yassı ve bitişik şerit kulplu olmak üzere üç ayrı grupta toplanmaktadır. Her üç tipinde de kulplar ağız yüksekliğini biraz geçtikten sonra tatlı bir dönüş yaparak ağız kenarı ile birleşmektedir.

#### OINOCHOE 1

Pişmiş toprak. Yük. 17.5 Göv.Çapı. 15.5 Tab. Çapı. 7.8  
Karia Bölgesi. Milas-Bahçeburun köyü.  
İ.Ö. 7. yüzyılın sonu.  
Tire Müzesi. 823

1973 yılında birinci grupta müzeye ulaşan bu oinochoe az gelişmiş yonca ağız, gövde ve kulp yapısı ile hemen dikkati çekmektedir (Resim: 12). Hamur, tipik Karia Bölgesi kaplarında gördüğümüz özellikleri yansıtmaktadır. Tam orta bölümde omuz yapan küresel biçimli gövde sert bir hatla boyundan ayrılmaktadır. Şerit kulbu ile Resim: 14'e, gövde biçimi ile de Resim: 13'e benzemektedir. Hafif çıkıntılı bir kaideye sahiptir. Üstte üç, altta ise iki sıra dar bandlarla omuzda geniş bir pano oluşturulmuştur. Omuzdaki bu pano dörtlü gruplar oluşturan dikey çizgilerle metoplara ayrılmış ve bunların içine üçgen bezemeler yapılmıştır. Gövdenin alt bölümü ve ağız kenarı açık kahverengi boya ile astarlanmıştır. Gövde üzerinde dar bandlarla sınırlanmış bir friz oluşturulmuş ve bu friz dörtlü dikey çizgilerle metoplara ayrılmış bu metoplara büyük üçgenler yerleştirilmiştir.

İ.Ö. 620 yıllarına tarihlendirdiğimiz bu oinochoe, biçim, bezeme ve diğer özellikleri ile tipik bir Karia özelliği yansıtmaktadır. Bahçeburun oinochoesi, daha geç döneme tarihlenen Beçin oinochoesi<sup>27</sup> ile biçim ve hamur yapısı bakımından tam bir benzerlik göstermektedir (Çizim: 9).

(26) Coşkun Özgünel, Karia Geometrik Seramiği. T.T.K.Y. Ankara 1979. s. 54

(27) Aşkıdıl Akarca, Beçin. Belleten T.T.K.Y. C. XXXV S. 137 Ankara 1971 s. 22

### OINOCHOE 2

Pişmiş toprak. Yük. 16 Göv.Çapı. 12.5 Tab.Çapı. 6.5  
Karia Bölgesi. Milas-Bahçeburun Köyü.  
İ.Ö. 7. yüzyılın sonu  
Tire Müzesi 824

Bahçeburun köyünde bulunan 824 envanter numaralı oinochoe Resim: 13 ile, Yatağan civarında bulunup, Bodrum Müzesi'nde sergilenen oinochoe biçim ve bezeme yönünden tam bir benzerlik göstermektedir. Gövdede oluşturulan friz ve boyundaki meander bezeğini de Kassel koleksiyonundaki birçok oinochoenin boyun ve gövde süslemesinde görmekteyiz<sup>28</sup>. Boyun bölümünde bulunan meander, gövdedeki frizde yeralan dil ve yay bezeklerinin benzerlerini Efes Müzesi'ndeki örneklerde de "Env. No. 12-7-84, 1-25-73 ve 204-33-82' görmekteyiz. Kassel örneği İ.Ö. 6. yüzyılın ilk çeyreğine tarihlendirilmesine karşın, Bahçeburun oinochoesini daha erken tarihe (İ.Ö. 7. yüzyılın sonu) tarihlendirmemiz gerekmektedir (Çizim: 10 ve 11).

### OINOCHOE 3

Pişmiş toprak. Yük. 10.9 Göv.Çapı.9.5 Tab.Çapı. 5.2  
Karia Bölgesi.  
İ.Ö. 7. yüzyıl sonu.  
Tire Müzesi. 78-11

Açık gri renk hamur ve aynı renk astarlıdır. Koyu kahve ve krem renk bezeme hakimdir. Tırfıl ağız keskin konturludur. Şişkin karınlı ve şerit kulpludur. Kaide hafif çıkıntılıdır. Boyunda meander, gövdede ise uçları aşağı doğru sarkan şua bezemesi yeralmaktadır. (Resim: 14) Bezeme ve gövde yapısı ile, Sub-Geometrik Döneme tarihlendirilen Kepez altı oinochoesine çok benzemektedir<sup>29</sup>. Ancak; Kepez altı oinochoesinin, kulp, boyun ve ağız yapısı farklıdır. Tire'deki örneğin gövdesinde yeralan şua bezeklerinin aksine bundaki şua bezeklerinin uçları yukarı doğrudur<sup>30</sup>. Boyunda gördüğümüz meander bezeğinin aynısını Tire'deki (Resim: 13 ve 16) ve Efes'deki oinochoelerin "En. no. 23-28-73 ve 26-28-73' boyun bezemelerinde de görmekteyiz (Çizim: 12).

### OINOCHOE 4

Pişmiş toprak. Yük. 21 Göv.Çapı. 15.4 Tab.Çapı. 8.2  
Karia Bölgesi.  
İ.Ö. 7. yüzyılın sonu. Tire Müzesi. 78-7

(28) Peter Gerçke. Funde aus der Antike. Kassel 1981 s. 66

(29) Aşkıldil Akarca. Beçin. Belleten T.T.K.Y. C.XXXV S. 137 s. 22

(30) a. y. s. 30

İyi süzölmüş mika özlü ve deve tüyü renk hamurludur. Bezemeler kah-verengi boya ile yapılmıştır. Ağız, boyun ve gövde yapısı ile, Resim: 16 ve 18 ile tamamıyla aynıdır (Resim: 15). Diğer iki örnekten bezeme ve yassı kulp yapısı yönünden değişmektedir. Aynı tip oinochoeleri Efes Müzesi'nde de görmekteyiz. Pişirme tekniğı, hamur ve biçim yönünden bunlarla benzerlik göstermektedir. Efes Müzesi'ndeki 20-28-73 envanter nolu oinochoenin gövdesini süsleyen geniş kuşaklarla Resim: 15'deki bu oinochoe'nin gövdesini dolduran bezemeler tamamıyla aynıdır.

1973 yılı içinde Sami Tanır tarafından Efes Müzesi'ne pazarlanan iki oinochoenin de gövdesini "Env. no. 20-28-73 ve 27-28-73' bu tür geniş kuşaklar doldurmaktadır. Özellikle 20-28-73 envanter nolu oinochoenin gövdesindeki bandlar, Resim: 15 ile aynıdır. Bu tür bandları Efes Müzesi'ndeki şerit kulplu testide de Env. no. 12-11-81' görmekteyiz. Ancak bundaki bandlar, diğerlerine oranla daha dar tutulmuştur.

#### GÖZLÜ OİNOCHOE 5.

Pişmiş toprak. Yük. 24 Göv.Çapı.17.2 Tab.Çapı. 10

Karia Bölgesi.

İ.Ö. 6. yüzyılın başı.

Tire Müzesi. 78-9

Bitişik şerit kulplu veya gözlü oinochoelerden, Tire Müzesi'nde iki örnek bulunmaktadır (Resim: 16 ve 18).

İki örnekte, hamur ve biçim açısından tamamıyla aynıdır. Bezeme açısından da çok az farklılıklar göstermektedir. İyi süzölmüş mika özlü deve tüyü renk hamura sahiptir. Bezeme krem ve kahverengi boya ile yapılmıştır. Gelişmiş bir yonca ağız, kalın boyun, oldukça şişkin ve keskin omuzlu bir gövdeye sahiptir. Bitişik şerit kulp, dik olarak yükseldikten sonra ağız seviyesini geçmekte ve tatlı bir eğri çizerek ağız kenarı ile birleşmektedir. Kulpun sırt bölümü enli ve kesik çizgilerle bezelidir. Benzer süslemeleri özellikle Ekskihisar Müzesi ve Kassel'deki örneklerde görmekteyiz<sup>31</sup>. Kassel'deki 20, 22, 25, 30 ve 31 nolu oinochoelerin yonca ağızını süsleyen göz bezeğı, Resim: 16 oinochoesi ile küçük bazı farklılıkların dışında hemen hemen aynıdır. Ancak; Tire'deki örnekte (Resim: 16) gözler fazla detaya kaçmadan ve basit üçgenlerin içinde, ayrıca yanlarda herhangi bir süs ögesi olmadan belirtilmiştir (Resim: 17).

(31) Peter Gerçke. Funde aus der Antike. Kassel 1981. s. 40 ve 62

Stilize göz betimlemesi tırfılın her iki kenarında yer almakta ve alt kenarı boyun çizgisine kadar inmektedir. Bu tip göz bezeğinin aynısını Efes Müzesi'ndeki oinochoede de Env. No. 15-28-73 görmekteyiz. Karia bölgesinde üretilen oinochoelerin tümünde de benzer süs öğeleri hakimdir (Çizim: 13).

Boyun bölümünde yer alan giyoş bezeği genellikle oinochoelerin, bu bölümünü tümüyle doldurmakta veya omuzdaki metopları ayırıcı bezek olarak kullanılmaktadır. Resim: 16'nın boynundaki giyoş bezeği iki ince şerit arasına alınmış ve spirallerin arasında kalan boşluklarda küçük üçgen bezekleri yapılmıştır. Resim: 16 ve 18 Efes Env. No. 15-28-73' ve Kassel'deki "1,7 ve 8"nolu oinochoelerin ayırıcı giyoş bezeklerinde bu tür küçük üçgen bezekler yoktur. Tire'deki örnek hariç (Resim: 18) diğer örneklerin boyun bezemeleri aynıdır. İ.Ö. 620-590 yıllarına tarihlenen Kassel'deki oinochoeler<sup>32</sup>, Tire'deki örneklerle biçim ve bezeme yönünden tam bir benzerlik göstermektedir. Omuzda yer alan frizde, bir ana, iki simetrik yan metop bulunmaktadır. Ana metop fazlaca aşınmış olduğundan içeriğini saptamamız güç olmuştur. Ancak; benzerlerine baktığımızda, bunun ana metobunda da bir kuş figürünün olduğunu anlamaktayız<sup>33,34</sup>. Kassel'deki koleksiyonda bulunan oinochoelerin bir çoğunun omuzunu bu tür bezemeler doldurmaktadır. Bitişik şerit kulp, kulbu süsleyen enli ve kesik bezekler, hafif keskin konturlu omuz ve yan metopları dolduran büyük üçgen bezekleri ile tam bir benzerlik oluşturmaktadır. Üçgenlerin içi tamamıyla doldurulmuştur. Giyoş bezekleri de ikili ve dikey çizgilerle sınırlandırılmıştır.

Yukarıda da değindiğimiz gibi bitişik şerit kulp genellikle oinochoelerde kullanılmıştır. Ancak; kimi zaman testilerde de "Efes Müzesi'ndeki 12-7-84, 23-28-73, 26-28-73 ve 15-28-73"bu tip kulp kullanılmıştır.

#### GÖZLÜ OİNOCHOE 6

Pişmiş toprak. Yük. 22 Göv.Çapı.16 Tab.Çapı. 9.5

Karia Bölgesi

İ.Ö. 6. yüzyılın başı.

Tire Müzesi. 78-10

Resim: 18'deki oinochoe, diğer örnekler gibi 1978 yılı içinde Osman Ersoy tarafından Tire Müzesi'ne pazarlanmıştır. Biçim, bezeme, hamur ve pişirme tekniği açısından diğer örneklerle tam bir benzerlik göstermektedir.

(32) Peter Gerçke. Funde aus der Antike. Kassel. 1981. s. 30

(33) a.y. s. 30, 37 ve 38.

(34) a.y.

Tire ve Efes müzelerindeki örneklerin ağız kenarını süsleyen göz bezekleri, Kassel'deki 15 nolu örneğe göre daha stilizedir. Omuz bölümünde görülen bezekler ise genellikle aynıdır. Resim: 18 ve 19'un boyun bölümündeki gyoş, Efes 'deki "Env. No. 15-28-73" ve Kassel'deki "15 nolu" kabın boyun bölümlerinde<sup>35</sup> gördüğümüz gyoş bezekleri ile aynıdır (Çizim: 15).

Gövdedeki frizde, bir ana iki yan metop yer almaktadır. Bu metopları giyoş bezeği ayırmaktadır. Ana metopta, benzerlerinde olduğu gibi başını geriye çevirmiş bir kuş "kaz" figürünü bulunmaktadır. Boşluklara dil ve büyük üçgen süsleri yerleştirilmiştir. İ.Ö. 6 yüzyılda, özellikle dil ve büyük üçgen bezekleri sevilme ve oinochoelerin omuz bölümünde yaygın olarak kullanılmaktaydı. Diğer metoplardaki ikili büyük üçgen bezeği de devrinin en sevilen bezeği olmaya devam etmiştir. Kassel'deki oinochoelerin çoğunluğu da bu tür bezemeli olup İ.Ö. 620-590 tarihleri arasına tarihlendirilmiştir<sup>36</sup>.

Tire Müzesi'ndeki örnek (Resim: 18) benzerleri gibi mat kahverengi boya ile bezemelidir. Özellikle dil, büyük ve küçük üçgenler ve kazın arka bölümlü bu renkte boya ile doldurulmuştur. Ana metopta gördüğümüz üçgenler, Efes Müzesi'ndeki örneklerde kaz figürünün üst bölümlerine yerleştirilmiştir. Kabın gövdesi (frizin alt bölümü) enli ve dar bandlarla doldurulmuştur. Ara boşluklar krem renk astarlanmıştır.

Yukarıda da değindiğimiz gibi, Tire Müzesi'nde sergilenmekte olan oinochoeler biçim, bezeme, ve hamur yapılarına baktığımızda, İ.Ö. 7. yüzyılın son çeyreğine tarihlendirilmiş olan Kassel örnekleri ile tam bir benzerlik göstermektedir. 1976 ve 1978 yılı içinde Tire Müzesi'ne ulaşan ve ikinci grupta toplanan üç kylix, bir kâse, bir skyphos ve altı oinochoe benzerleri gibi İ.Ö. 7 yüzyılın son çeyreğinde Karia Bölgesi'nde üretilmişlerdir.

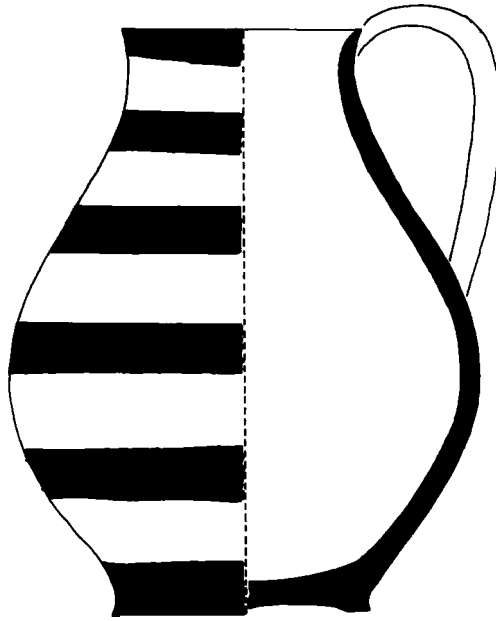
Sonuç olarak, benzerleri ile bir kıyaslamasını yaptığımızda, Tire Müzesi'ne birinci grupta ulaşan Karia kökenli kapları İ.Ö. 7 yüzyılın başına, diğer grupta ulaşan kapları İ.Ö. 7. yüzyılın son çeyreğine hatta 6. yüzyılın başlarına tarihlendirmemiz gerekmektedir.

(35) a.y. s. 47

(36) Peter Gerçke. Funde aus der Antike. Kassel 1981. s. 62, 66



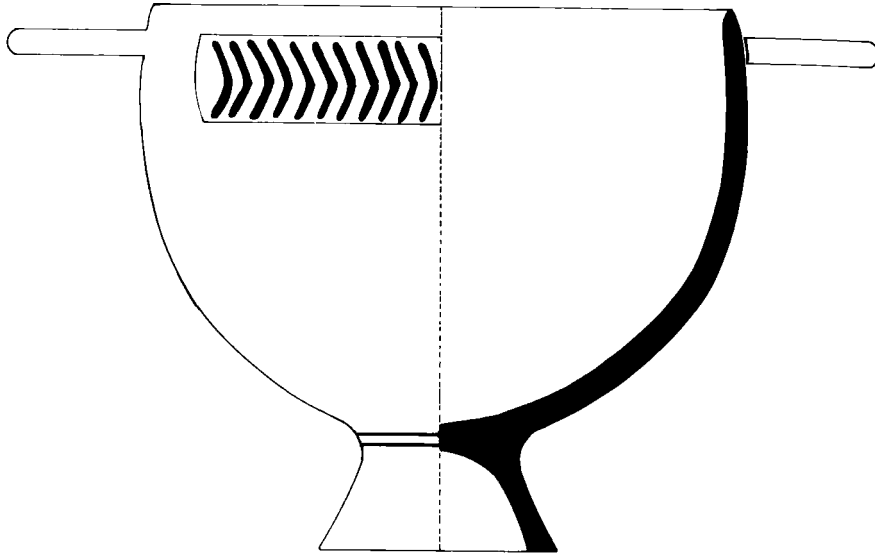
Resim: 1



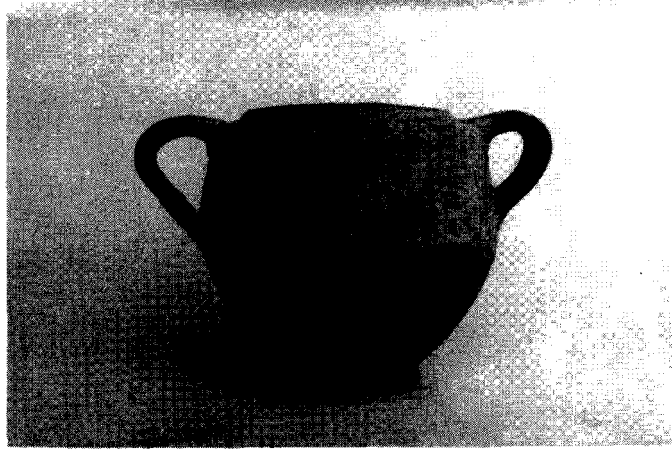
Çizim: 1



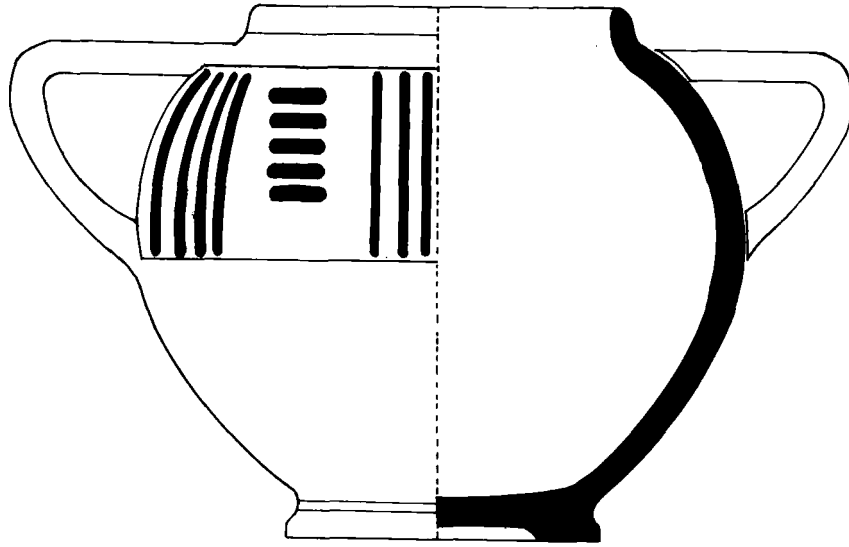
Resim: 2



Çizim: 2



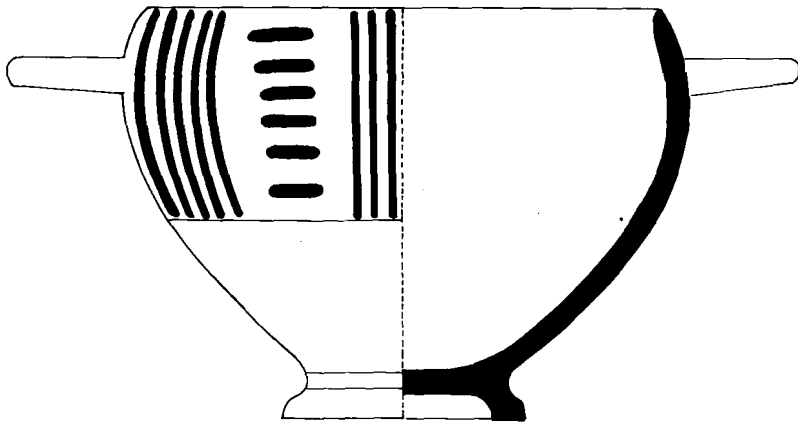
Resim: 3



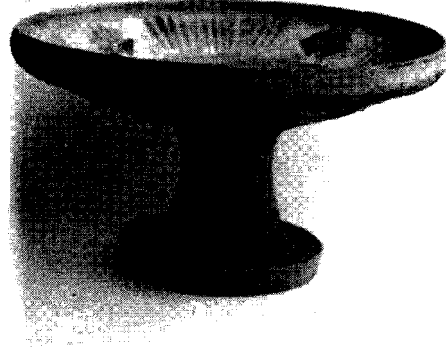
Çizim: 3



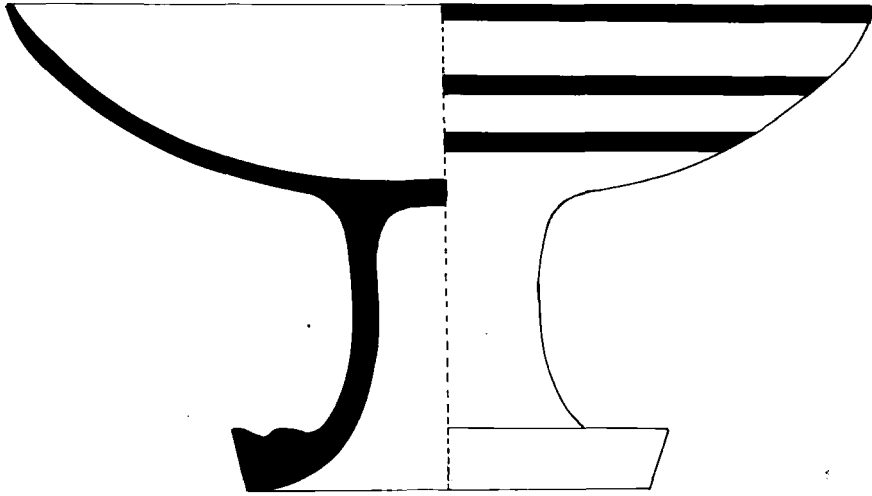
Resim: 4



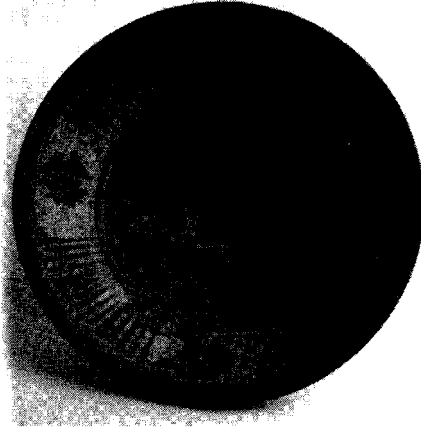
Çizim: 4



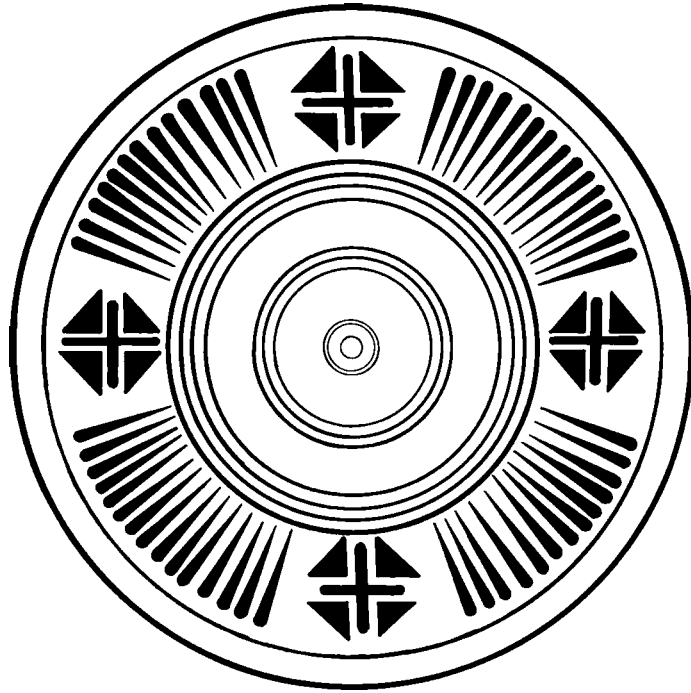
Resim: 5



Çizim: 5



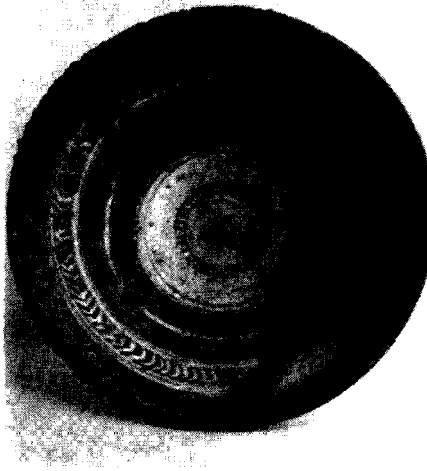
Resim: 6



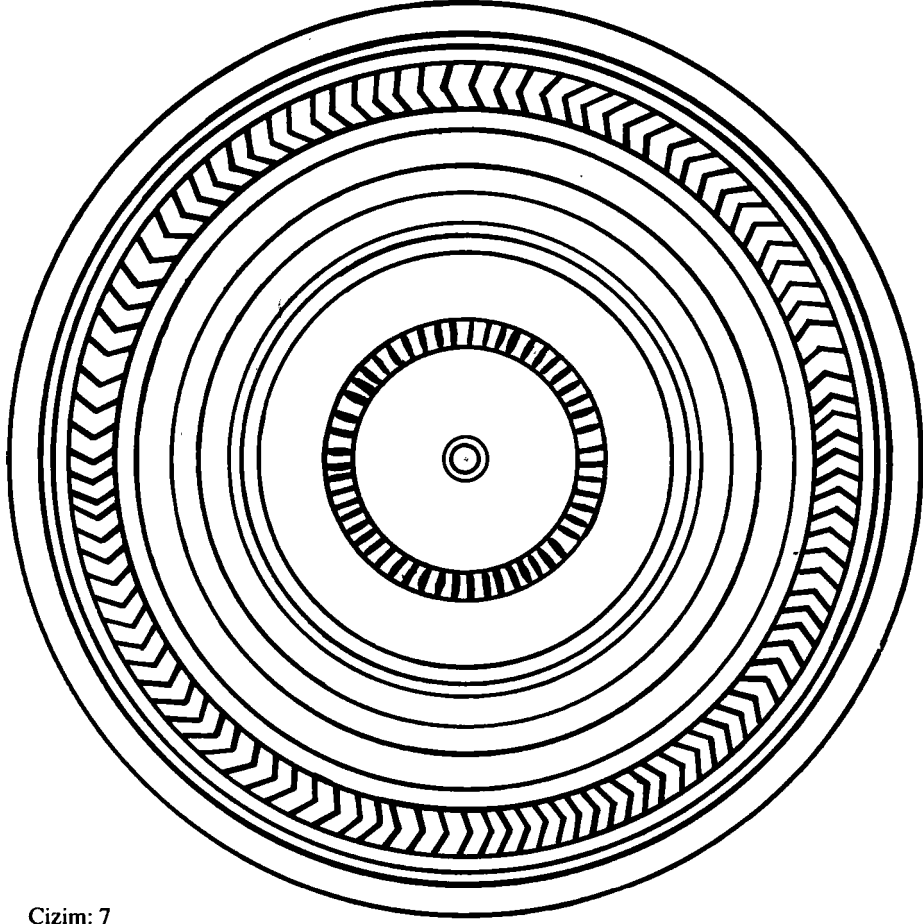
Çizim: 6



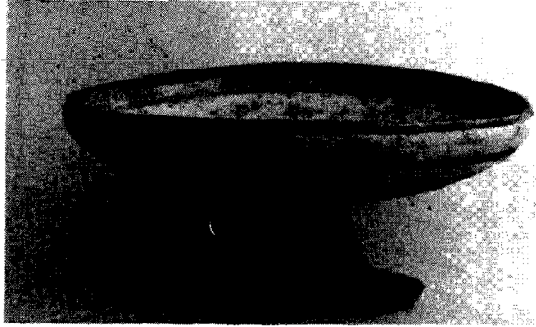
Resmi: 7



Resim: 8



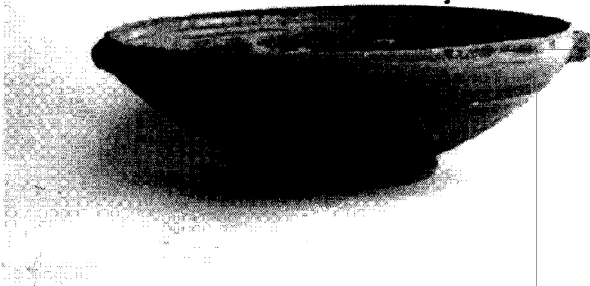
Çizim: 7



Resim: 9



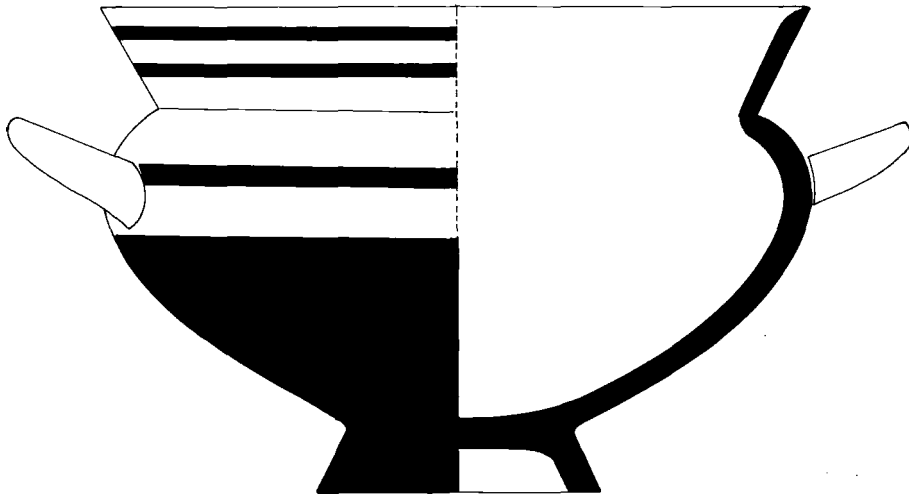
Resim: 9a



Resim: 10



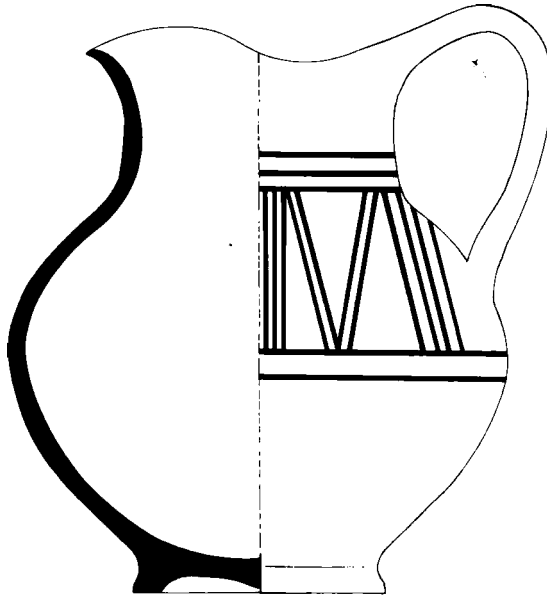
Resim: 11



Çizim: 8



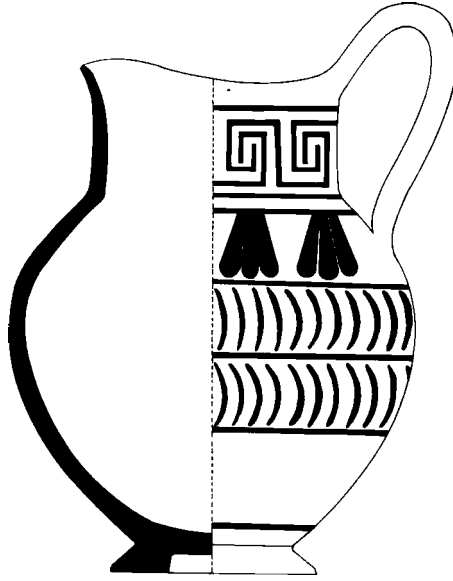
Resim: 12



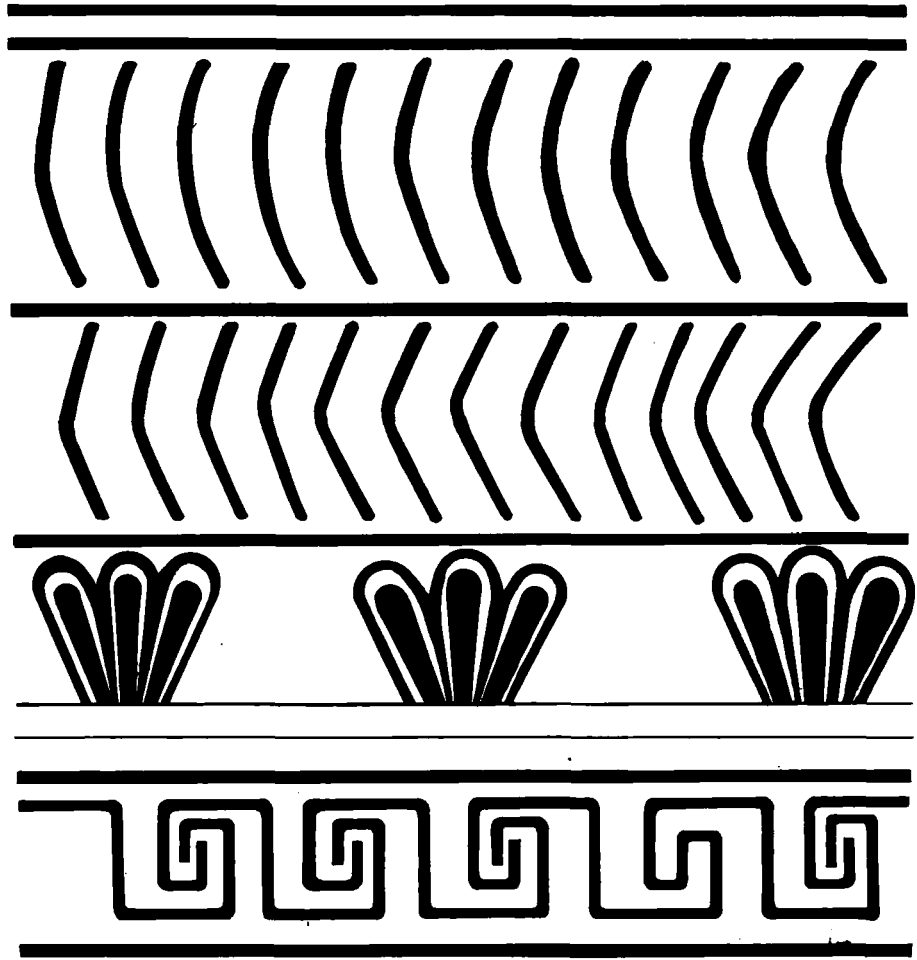
Çizim: 9



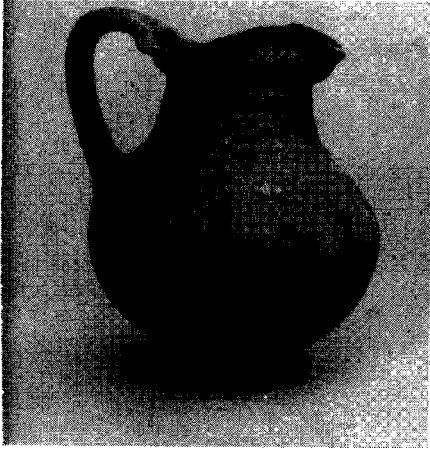
Resim: 13



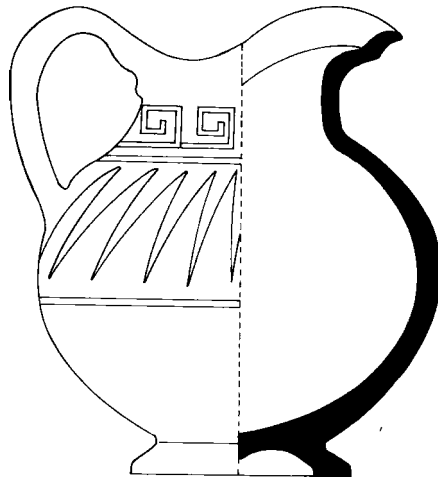
Çizim: 10



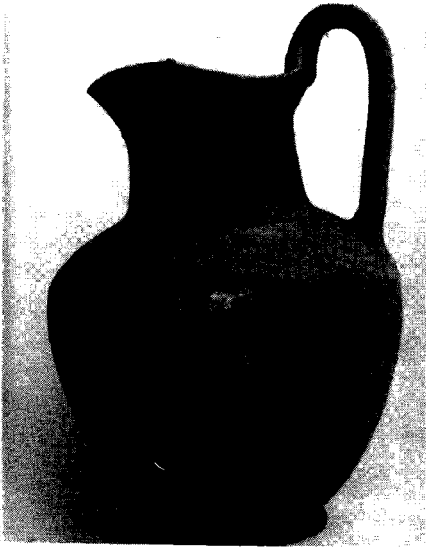
Çizim: 11



Resim: 14



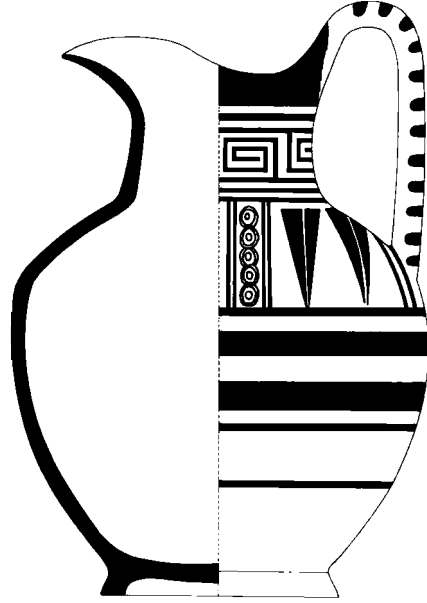
Çizim: 12



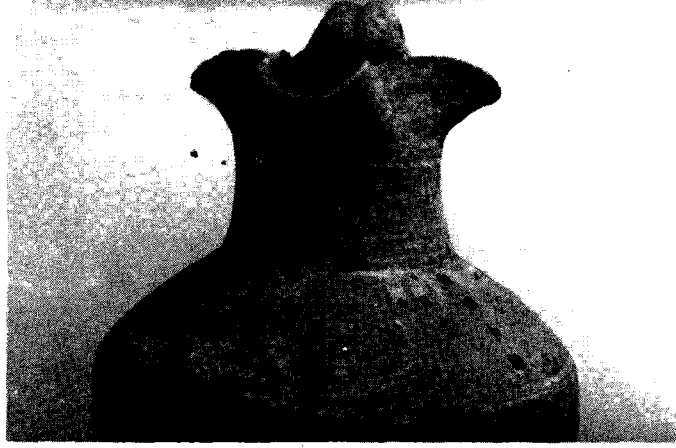
Resim: 15



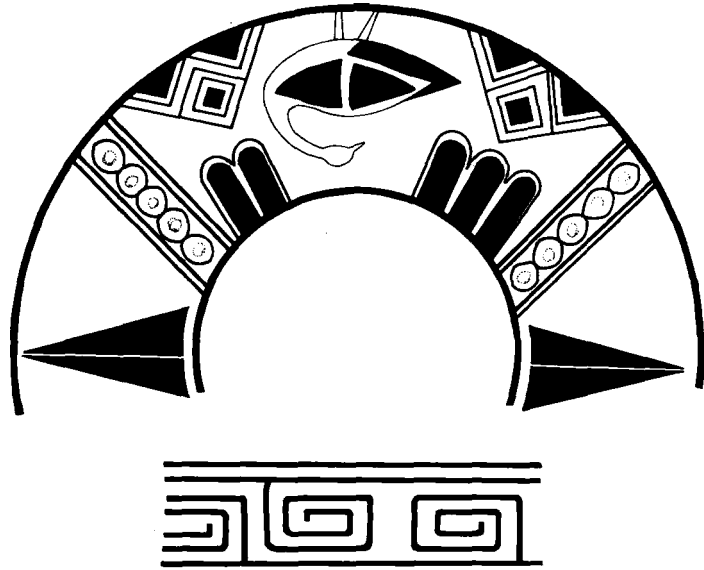
Resim: 16



Çizim: 13



Resim: 17



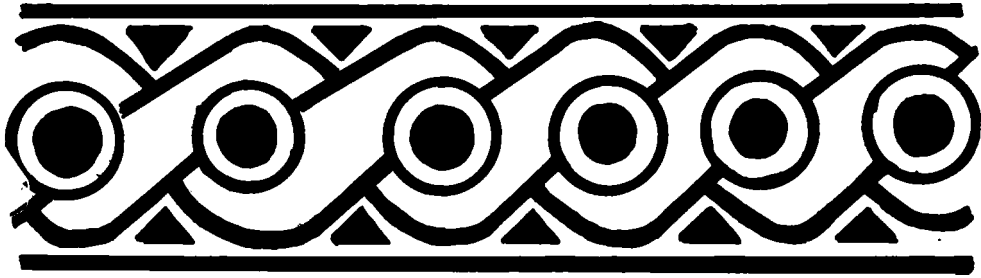
Çizim: 14



Resim: 18



Resim: 19



Çizim: 15