



## ANADOLU VE SİCİLYA ARASINDAKİ MİMARLIK İLİŞKİLERİ

Mükerrem (Usman) ANABOLU \*

Sicilia, Paleolitik Çağ'dan beri üzerinde oturulmakta olan bir adadır. Başlangıçta «Trinakria» adını taşımış olmalıdır. Sikanların gelişleri ile bu ad «Sikania», Sikullerin gelişleri ile de «Sikelia» olmuştur<sup>1</sup>.

Adanın Tarihöncesi Çağları hakkında, fazla birşey bilmiyoruz.

Neolitik Çağ'da, Akdeniz ırkına mensup insanlar Sicilia'da yaşamışlardır. Bunların yerleşme yerleri ile mezarlarına ait kalıntılara rastlanmaktadır.

Tarih Çağları'nın başlarında, Sikanlar, Sikuller ve Elymlerin gelişlerinden söz edilebilir. Ek olarak Giritli, Mykenaili, Fenikeli ve Hellas'lı tüccarlar da Sicilia'ya gelmişlerdir.

Elymler; tıpkı Etrüskler gibi; Batı Anadolu'dan gelmediler. Thukydides, Elymlerden söz eder<sup>2</sup>. Batı Anadolu'da sık sık rastlanılan ss harfli yer adlarını, Elymler, Sicilia'ya getirmişlerdir. Egesta (Segesta) dolaylarında otururlar. Anadolu'nun Anatanrıçası, Elymlerin de bastanrıçasıdır. Anatanrıça'nın değişik bir şekli olan Aphrodite Erycina, Erice (Eryks) şehrindeki tapınağın sahibesidir.

Roma'nın Iulia ailesinden gelen kişiler, Elymlerin soyunu sürdürmekte olduklarını söylemişlerdir<sup>3</sup>.

M.Ö. VIII. yüzyılda Fenikeliler ile Hellaslılar, Sicilia'da koloni kurmağa başlarlar. Bu arada, Anadolu ile etkileşimin tohumları filiz vermeğe başlar. Bir süre sadece ticaret ile uğraşılır, savaşılmaz. Derken zenginlerin toprak sahibi olup çalışanları toprağa bağlamaları ile huzursuzluk başlar. Bunun sonucu, tiranlar ortaya çıkarlar. Leontinoi (Len-

(\*) Prof. Dr. Mükerrem (Usman) ANABOLU, Ege Üniversitesi, Edebiyat Fakültesi, Bornova, İZMİR.

(1) Pauly - Wissowa - Kroll, *Realencyclopaedie der Klassischen Altertumswissenschaft*, c. 11/2 (1923), s. 2461 vd. daki Sikelia (Ziegler); *Der Kleine Pauly*, c. v. (1979), s. 163 vd. daki Sicilia (Abel); *Encyclopaedia Britannica*, c. XX (1970), s. 465 vd. daki Sicily (van Buren) maddelerine bakınız.

(2) Thukydides, 6, 2, 3.

(3) Bosch (Çevirisi S. Atlan), *Roma Tarihinin Ana Hatları*, c. I, Cumhuriyet (İstanbul, 1940), s. 5 vd.; Nenci, Truva'nın Düşmesinden İ.Ö. V. Yüzyılın Sonuna Kadar Anadolu ve İtalya Arasındaki İlişkiler, *Bellekten*, c. XLIV (1980), s. 140/141.

tini) lu Panaitios, Akragas (Agrigento) lı Phalaris ve Theron, Syracuse (Siracusa) lı Gelon ve Hieron II, bunlardandır.

Elymler, bir ara Kartacalılar ile birleşirler, Kartaca, Sicilia Yunanlılarına saldırır, fakat başarılı olamaz. Kartacalılar, bir süre için adanın büyük bir kısmını ellerine geçirirler. Sonunda Kartaca yenilir, Sicilia Romalılara geçer. Romalıların bu sıradaki devlet şekli, cumhuriyettir.

Syrakusa, bu yüzyıllarda, adanın en önemli şehri durumundadır.

Mimarlıkta, bu sırada, Akragas (Agrigento) da, sadece pronaos, naos ve adyton içeren dar ve gereksiz şekilde uzun tapınak planından etrafı sütun çemberi ile çevrilmiş olan tapınak planına geçilir. Sadece sütun çemberi kısmı, çekirdek kısmı ile tam bir uyum göstermez. Sütun çemberi özlemi, Sicilia'ya, Batı Anadolu'dan gelmiş olmalıdır. Akragas'daki A Tapınağı (Herakles Tapınağı adını taşıyan tapınak)<sup>4</sup>, sütun çemberi ile çevrilmiş olan ilk Sicilia tapınağıdır. Akragas'daki diğer tapınaklar, daha sonra inşa edilmiş olduklarından, o kadar dar ve gereksiz şekilde uzun değildirler.

Halen modern Siracusa kentinin içerisinde kalmış olan Ortygia'da, Tiran Theron zamanında inşa edilmiş olan Athena Tapınağı<sup>5</sup>, uzun taraflarında 14'er sütuna malik olan bir hexastylos peripteros'dur. 22,00 x 55,02 m. boyutlarındadır. Kısa tarafların orta sütun aralıkları, diğer sütun aralıklarından daha geniştir (Resim : 1 ve 2). Bu, İonia'nın etkisi ile böyle olmuştur, Esas Yunanistan tapınaklarında böyle değildir. Lâkin Güney İtalia ve Sicilia tapınaklarında sonuna kadar böyle olmakta devam etmiştir.

Selinus'daki GT Tapınağı<sup>6</sup>'nın çekirdek kısmının önündeki prostylos planlı kısım da, İonia'nın etkisini gösterir (Resim : 3).

Halen Siracusa Müzesi'nde, Gela'da bulunmuş olan bir Mezar Anıtı<sup>7</sup> sergilenmektedir. Bu, uzmanlar tarafından M. Ö. VI. yüzyıla tarihlendirilmiştir. Triglif frizi içerdiğine göre Dor Düzeni'ndedir. Üzeri, iki tarafa eğimli bir çatı ile örtülüdür. Ahnlığının orta ekseninin üzerinde, mahya girişini taşıyan bir sütun yer alır. Bu sütun, altlık (kaide) lı olduktan

(4) Marconi, *Agrigento* (Roma, 2. baskı, 1949), s. 17; Dinsmoor, *The Architecture of Ancient Greece* (London, New - York, Toronto, Sidney, 3. baskı, 1950), s. 105, 338.

(5) Dinsmoor, *Adı Geçen Eser*, s. 44 (İlk Tapınak), s. 108, 338, Res. 43 (İkinci Tapınak).

(6) Dinsmoor, *Adı Geçen Eser*, s. 99 - 101, 109, 144, 160, 169 - 171, 175, 274, 338, Res. 28, Lev. 20; Charbonneaux, Martin, Villard, *Grèce Archaique*, s. 213 - 215.

(7) Akurgal, *Die Kunst Anatoliens von Homer bis Alexander* (Berlin, 1961), s. 129, Res. 259.

başka M. Ö. VI. yüzyıla Batı Anadolu'nun Aiolis bölgesinde kullanılan ve sonra İonia bölgesine geçip orada İon sütun başlığının öncüsü olan Aiol başlığı<sup>8</sup> na maliktir (Resim : 4). Daha çok Dor Düzeni'ndeki yapıları içeren Sicilia'da Aiol sütun başlığının kullanılmış olması, Batı Anadolu'dan etkilenmenin sonucudur. Agrigento Müzesi'ndeki Banyo Küveti Şeklindeki M.Ö. V. Yüzyıl Lahiti<sup>9</sup>nin uzun taraflarından birinde, kabartma olarak yapılmış ayak (paye) ların üzerlerinde Aiol başlıkları görülür (Resim : 5). Etruria'nın Caere (Cervetri) şehrindeki M. Ö. V. Yüzyıl Oda Mezarı<sup>10</sup>, bu başlıkların üç boyutlularını içerir.

Gela'da bulunmuş olan bir Lahit<sup>11</sup> in köşelerinin içerilerinde, Ephesos (Efes, Selçuk)'daki Artemis Tapınağı'nın Arkaik Dönem evresi sütun başlıklarını andıran İon sütun başlıkları görülür (Resim : 6). Güney İtalia'nın Sicilia içerisinde olmayan fakat Sicilia'ya çok yakın bir noktasında bulunan Lokroi (Maraza)'daki İon Tapınağı<sup>12</sup>, volütlerinin ortalarında Ephesos'daki Artemis Tapınağı'nın sütun başlıklarında olduğu gibi rosette'ler içeren İon sütun başlıkları kullanılmışlardır (Resim : 7). Syrakusa'daki Apollonion'un temenos'unun içerisinde İon Düzeni'nde inşa edilmiş olan bir Hazine Binası vardır. Zaten Apollonion'un kendisi de, İon Düzeni'nden etkilenmiştir<sup>13</sup>. İki kademeli olan arşitravı, bunu belli etmektedir. Gaggera (Selinus)'da, üzerinde Sfenks Taşıyan Bir Sütun<sup>14</sup> bulunmuştur. Bu sütun İon başlığını taşır. Ek olarak, votif İon sütun başlıklarına da rastlanmıştır.

Akragas'daki B Tapınağı (Zeus Olympios Tapınağı)<sup>15</sup> bir İonia dipteros'u kadar anıtsaldır. 52,74 x 110,02 m. boyutlarındadır. Sütun çemberindeki sütunların araları duvar ile kapatılmamış olsa idi bir pseudo dipteros sayılabilirdi. Kısa taraflarında 7'şer sütun içerdiğinden, uzunlama ekseninin üzerinde tek bir giriş yoktur. Köşelere yakın olan sütun ara-

(8) Akurgal, Vom Aiolischen zum Ionischen Kapitell, *Anatolia*, c. V. (1960), s. 1; Alzinger, Ionische Kapitelle aus Ephesos, *Jahreshefte des Österreichischen Archäologischen Instituts in Wien*, c. XLVI (1961-1963), s. 105; Wesenberg, *Kapitelle und Basen (Düsseldorf, 1971)*, s. ; Naumann, *Arkitektur Kleinasiens (Tübingen, 1971)*, s. 145; Akarca, *Neandria, Kuzey Egede Arkaik ve Klasik Çağlara Ait Bir Şehir*, s. 12/13.

(9) Griffo, *Breve Guida del Museo Civico di Agrigento (Agrigento, 1954)*, s. 35 - 32.

(10) Charbonneaux, Martin, Villard, *Adı Geçen Eser*, s. 172, Res. 210.

(11) Akurgal, *Die Kunst Anatoliens vom Homer bis Alexander*, s. 291 - 294, Res. 259.

(12) Dinsmoor, *Adı Geçen Eser*, s. 136 - 138, 193, 339, Res. 49.

(13) Dinsmoor, *Adı Geçen Eser*, s. 75 - 78, 80, 84, 108, 275, 292, 377, Res. 26, 27.

(14) Dinsmoor, *Adı Geçen Eser*, s. 144.

(15) Koldewey - Puchstein, *Die Griechischen Tempel in Unteritalien und Sizilien (Berlin, 1899)*, s. 91, 101 - 106; Dinsmoor, *Adı Geçen Eser*, s. 91, 101 - 106, 109, Res. 40, 41.

lıkları, girişleri oluştururlar<sup>16</sup>. M.Ö. 480'de Tiran Theron tarafından inşa edilmeğe başlanmışsa da, tamamlanmaksızın bırakılmıştır. Dor Düzeni'ndedir. Sütun çemberindeki sütunların aralıkları duvar ile kapatılmış olduğundan, sütunları, duvarlara yapışık olan yarım sütunlara dönüşmüşlerdir. Duvarın arşitrav kısmına kadar yükselip yükselmediği, bilinmemektedir<sup>17</sup>. Yarım sütunların aralarına, bir sekinin üzerinde duran Attalante'ler veya Telemone'ler yerleştirilmişlerdir (Resim : 8 ve 9). Bunlardan 3 tanesinin parçaları<sup>18</sup> Agrigento'daki yerel müzededirler. Tapınak alanında yeni bulunmuş olan bir ayak parçasından, figürlerin ayaklarının yanyana ve birbirlerine yapışık olarak durmadıkları anlaşılmıştır. Binanın eskiden yapılmış olan restitution resimlerinde, ayakların durumu düzeltilmelidir. Çok büyük boyutlu olan Attalante'ler veya Telemone'ler, tek bir taş blokundan yontulup çıkarılma olmayıp duvar ile beraber inşa olunmak sureti ile yapılmış ve demir kenetler ile arşitrav bloklarına kenetlenmişlerdir. Kalker mermer kadar güzel görünümlü olmadığından, dış yüzeyler sonradan stucco ile sıvanmışlardır. Böylelikle yüzeylerdeki ek yerleri de kaybedilmişlerdir.

Bina, pişmiş topraktan yapılmış olan bezemeleri ile de ünlüdür.

Mimarlıkta sütun veya ayak (paye) yerine heykel veya yüksek kabartma olarak yapılmış taşıyıcı figür kullanmak, bir Batı Anadolu bulgusudur. Sadece Batı Anadolu'lu olan Knidos (Reşadiye Burnu) lular, ilk uygulamalarını Batı Anadolu'nun kendisinde değil de Esas Yunanistan'daki Delphoi'da yapmışlardır. Knidos'lular tarafından inşa ettirilmiş olan Hazine Binası<sup>19</sup> kadın heykellerinden başka birşey olmayan karyatid'leri ile çok yankı uyandırmıştır. Az sonra Siphnos'lular da, Delphoi'da bir karyatid'li Hazine Binası<sup>20</sup> inşa ettirmişlerdir. Akragas'daki B Tapınağı (Zeus Olympios Tapınağı)'nın Attalante'leri veya Telemone'leri, karyatid'lerin karşı cinsten olanlarıdır. Lâkin Atina Akropolis'indeki Erekteion<sup>21</sup>, gelmiş geçmiş karyatid'li binaların en ünlüsüdür. Güneybatı Anadolu'da,

(16) Schmidt, *Geschichte der Karyatide* (Würzburg, 1882), s. 112 ve s. 208'deki not 680.

(17) Schmidt, *Adı Geçen Eser*, s. 208'deki not 680.

(18) Griffo, *Adı Geçen Eser*, s. 32/33.

(19) Dinsmoor, *Adı Geçen Eser*, s. 138/139, 223, Res. 50; Schmidt, *Adı Geçen Eser*, s. 72 - 77, Lev. 10/2, 11/1 - 3.

(20) Dinsmoor, *Adı Geçen Eser*, s. 138/139, Res. 50; Schmidt, *Adı Geçen Eser*, d. 72 - 77, Lev. 9/1 - 3, 10/1.

(21) Dinsmoor, *Adı Geçen Eser*, s. 187 - 195, 197 - 199, Res. 70 - 72, 74, Lev. 1, 45, 46; Schmidt, *Adı Geçen Eser*, s. 80 - 84, Lev. 12 - 14.

Lykia bölgesindeki Limyra (Turunçova, Zengerler) Heroon'u<sup>22</sup> arkasından gelir.

Siracusa Müzesi'ndeki 27727 ve 27728 anvanter numaralı eserler<sup>23</sup>, boyutları çok daha küçük olan Attalante'ler veya Telemone'lerdir. Centrupe'de bulunmuşlardır. Gene aynı müzede, Girland Taşıyan Satyr Şeklinde Bir Taşıyıcı Figür<sup>24</sup> vardır. Pişmiş topraktan yapılmış olan bu figür, gene pişmiş topraktan yapılmış olan bir saçaklık (entablature) kısmını üzerinde taşıyor olmalıydı.

M. Ö. 232'de inşa edilmiş olan Hieron II Sunağı<sup>25</sup> da, yüksek kabartma olarak yapılmış olan Attalante'ler ve Telemone'ler ile süslüdür. Palermo Müzesi'nde saklanan bu eserler, fragment'lar durumundadırlar.

Akragas'da bulunan iki Roma Cumhuriyet Çağı mezar anıtı da, Batı Anadolu etkisini gösterir. Bunların ikisi de, tıpkı halen Londra'da British Museum'da sergilenen Nereid'ler Anıtı<sup>26</sup>, Harpi'ler Anıtı<sup>27</sup> ile Lykia bölgesinin diğer ayak (paye) lı mezar anıtları, Limyra Heroon'u<sup>22</sup>, Mausoleion<sup>28</sup>, Mausoleion'un küçük bir kopyesi sayılabilecek olan Mylasa Mezar Anıtı (Gümüşkesen)<sup>29</sup> ve Phokaia'daki Mezar Anıtı (Taşkule veya Şeytanhamamı)<sup>30</sup> gibi yüksek bir podium'un üzerinde yükselir. Bunlardan Theron'un Mezarı diye anılan birincisi<sup>31</sup>, küp şeklindeki bir podium'a maliktir. Bir silme ile podium'dan ayrılmış olan esas kat, bunun üzerindedir. Podium'un bir kenarının uzunluğu 4,81 m. yüksekliği ise 3,91 m.

(22) Borchartd, *Limyra Bauskulpture des Hercon von Limyra, İstanhuler Forschungen*, c. XVII (1967), s. 159; *Türk Arkeoloji Dergisi*, c. XVIII (1969), s. 70, XX (1973), s. 38; Akurgal, *Ancient Civilisations and Ruins of Turkey* (Ankara, 6. baskı, 1985), s. 263.

(23) Schmidt, *Adı Geçen Eser*, s. 210'daki not 711.

(24) Schmidt, *Adı Geçen Eser*, s. 210'daki not 711.

(25) Koldewey - Puchstein, *Adı Geçen Eser*, s. 72, Res. 54; Schmidt, *Adı Geçen Eser*, s. 211'deki not 711.

(26) Dinsmoor, *Adı Geçen Eser*, s. 256/257, 259, 260, Res. 95; Akurgal, *Ancient Civilisations and Ruins of Turkey*, s. 258.

(27) Dinsmoor, *Adı Geçen Eser*, s. 144; Akurgal, *Die Kunst Anatoliens vom Homer bis Alexander*, s. 122 - 127, Res. 77, 78, 80, 81; *Ancient Civilisations and Ruins of Turkey*, s. 258 - 260, Res. 106/3.

(28) Dinsmoor, *Adı Geçen Eser*, s. 257 - 261, 275, 330, 340, Lev. 55, 63; Akurgal, *Die Kunst Anatoliens vom Homer bis Alexander*, s. 162, 166, Lev. 115; *Ancient Civilisations and Ruins of Turkey*, s. 249.

(29) Dinsmoor, *Adı Geçen Eser*, s. 257 - 261, 275, 330, 340, Lev. 55, 63; Akurgal, *Die Kunst Anatoliens vom Homer bis Alexander*, s. 162, Res. 112; *Ancient Civilisations and Ruins of Turkey*, s. 248, Lev 77.

(30) Akurgal, *Ancient Civilisations and Ruins of Turkey*, s. 118, Res. 40.

(31) Dinsmoor, *Adı Geçen Eser*, s. 330; Marconi, *Adı Geçen Eser*, s. 23 ve s. 50 ve 51'deki fotoğraflar.

dir. Esas katın köşelerinde 1'er sütun, yan yüzeylerinde ise 1'er sahte kapı yer alır. Attika - İon sütun altlık (kaide)ı ile triglif frizi, beraberce kullanılmışlardır (Resim : 10). Phaleris'in Orotorio'su olarak anılan ikincisi<sup>32</sup>, dikdörtgenler prizması şeklindeki bir podium'a maliktir. 7,50 m. eninde ve 10,50 m. boyunda olan podium'u, o kadar yüksek sayılmaz. Esas kata çıkılması için inşa edilmiş olan merdiven, sonradan yıkılmıştır. Podiumun yan yüzeylerinden birinde, bir kapı yer alır. Prostýlos planlı olan esas katta, cephe sütunlarının 4'ü de kayıp ve noksandır. Sütunların İon sütunları olmaları olasılığı fazladır (Resim : 11).

Özetlersek,

Akdeniz'in ortasında yer alan ve gemicilerin uğrak yeri olan Sicilia adası, dış etkilere açıktır.

M. Ö. III. bin yıllarında, dışarıdan gelişlerin başlaması ile beraber başka ülkelerin kültürleri ile etkileşim de başlamıştır. Batı Anadolu'dan etkilenmiş olan eserler, daha çok Elymlerin ülkesi olan Egesta'da veya Egesta yakınlarındadırlar.

Özellikle Arkaik Çağ ile Roma'nın Cumhuriyet Çağı ile kısmen çağdaş olan Hellenistik Çağ'da, Batı Anadolu etkisi yoğundur (Klâsik Çağ'da Batı Anadolu Pers baskısı altındadır ve büyük bir faaliyet göstermiş olması olanaksızdır).

Aiol Düzeni ile İon Düzeni, Sicilia'ya Batı Anadolu'dan gelmişlerdir. Doğrudan doğruya Aiol Düzeni'nde inşa edilmiş olan yapı, saptanmış değildir. Doğrudan doğruya İon Düzeni'nde inşa edilmiş olan yapı sayısı da azdır. Genellikle Dor Düzeni'nde inşa edilmiş oldukları halde İon Düzeni'nden etkilenmiş olan yapılar, karşımıza çıkarlar.

Yüksek bir podium üzerinde yükselen mezar anıtları, Batı Anadolu etkisi sonucu oluşmuşlardır.

Tıpkı Batı Anadolu'da olduğu gibi Sicilia'da da, Demeter ve Yeraltı Dünyası tanrıları (Hades ve Persephone veya Pluton ve Proserpina) kültü yaygındır ve bu tanrılar için inşa edilmiş olan tapınaklar, her zaman normal planlı tapınaklar değildirler. Akragas'daki C Tapınağı (Demeter Tapınağı)<sup>33</sup> nın bir templum in antis olmasına karşın sur dışarısındaki kayalıklardan birinde yer alan Kaya Tapınağı<sup>34</sup>, bir giriş binası, trapez biçimindeki bir kutsal alan ve iki doğal mağaradan oluşur. Pergamon

(32) Dinsmoor, *Adı Geçen Eser*, s. 329; Marconi, *Adı Geçen Eser*, s. 22 ve s. 51'deki fotoğraf.

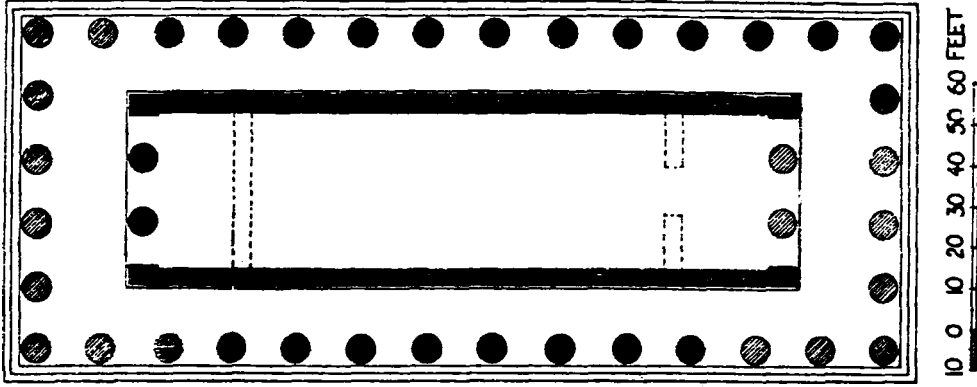
(33) Dinsmoor, *Adı Geçen Eser*, s. 109; Marconi, *Adı Geçen Eser*, s. 14.

(34) Marconi, *Adı Geçen Eser*, s. 20.

(Bergama)'daki Demeter Tapınağı<sup>35</sup> nın ilk inşa edilmiş bir templum in antis oluşuna ve sonradan bir prostylos'a dönüştürülüşüne karşın Priene (Güllübahçe)'deki Demeter Tapınağı<sup>36</sup> ile Strabon tarafından da sözü edilen Akharaka (Salavatlı)'daki Kharoneion'<sup>37</sup> un planları, normal plan değildirler. Gerek Akragas'daki C Tapınağı'nın gerek Kaya Tapınağı'nın etrafında, pek çok kernos parçası bulunmuştur. Söz konusu tanrılar için yapılmış olan sunaklar ile bothros'lar (bothroi) da rastlanır. Selinus C Tapınağı'nın da bir Demeter Tapınağı olma olasılığı vardır. Lâkin bu türlü tanrılar kültü, en çok Enna (Castrogiovanni)'da<sup>38</sup> yaygındır. Enna şehir sikkelerinde, bunlarla ilişkili resimler<sup>39</sup> vardır.

- 
- (35) Gruben, *Die Tempel der Griechen* (München, 1961), s. 413 - 416, Res. 330; Bean, *Aegean Turkey* (London, 1966), s. 78, 79; Akurgal, *Ancient Civilisations and Ruins of Turkey*, s. 92/93, Res. 34. Daha detaylı bilgi Dörpfeld, *Die Bauwerke des Bezirkes des Demeter*, *Jahrbuch des Deutschen Archaeologischen Instituts*, *Archaeologische Anzeiger*, c. XXXV (1910), s. 537 - 542; *Berliner Philologische Wochenschrift*, c. XXX (1910), s. 1587 - 1590.
- (36) Schede, *Priene* (Berlin, Leipzig, 1934), s. 91 - 96; Bean, *Adı Geçen Eser*, s. 206/207; Usman Anabolu İki Askı (Girland) lı Sunak, *Bilim, Birlik, Başarı*, c. XII (1985), s. 24; Two Altars Dedicated to Demeter, The Goddess of Fertility, *Archaeology and Fertility Cult in the Ancient Mediterranean* (Malta, 1986), s. 269 - 270.
- (37) Pringsheim, *Nysa ad Maeandrum. Nach Forschungen und Aufnahmen in dem Jahren 1907 und 1909*, *Jahrbuch des Deutschen Archaeologischen Instituts*, *Erganzung Heft X* (Berlin, 1913), s. 57 - 61, Res. 27 - 30; Usman Anabolu, İki Askı (Girland) lı Sunak, *Bilim, Birlik, Başarı*, c. XII (1985) s. 24; Two Altars Dedicated to Demeter, The Goddess of Fertility, *Archaeology and Fertility Cult in the Ancient Mediterranean* (Malta, 1986), s. 269 - 270.
- (38) Pauly - Wissowa - Kroll, *Adı Geçen Eser*, s. 2518.
- (39) Head, *Historia Numorum* (Oxford, 2. baskı, 1911), s. 136/137.

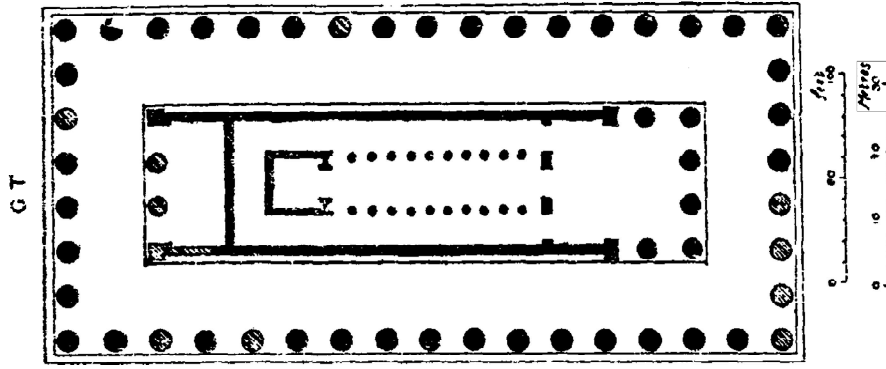




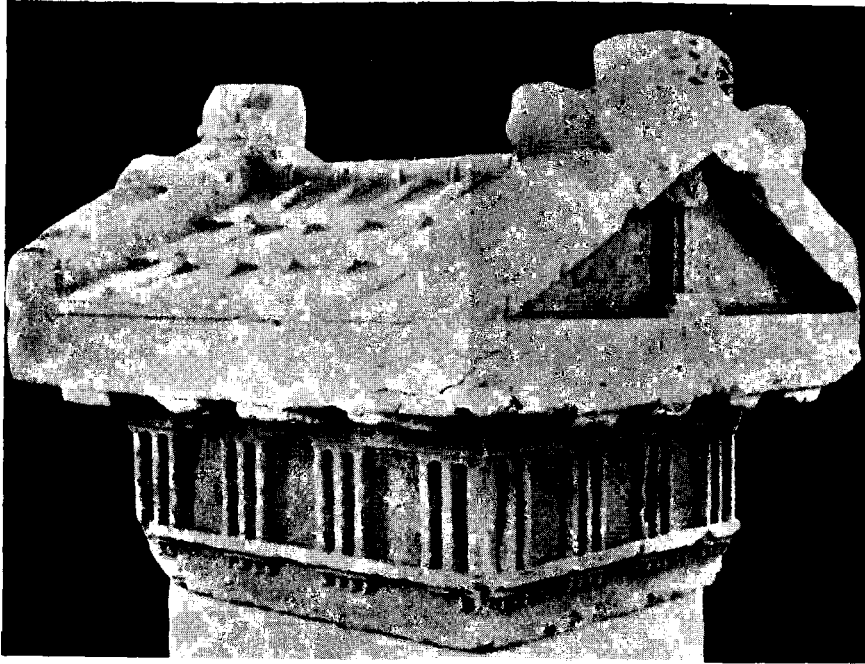
Resim : 1 — Syrakusa'daki Athena tapınağı, plan



Resim : 2 — Syrakusa'daki Athena Tapınağı kalıntıları



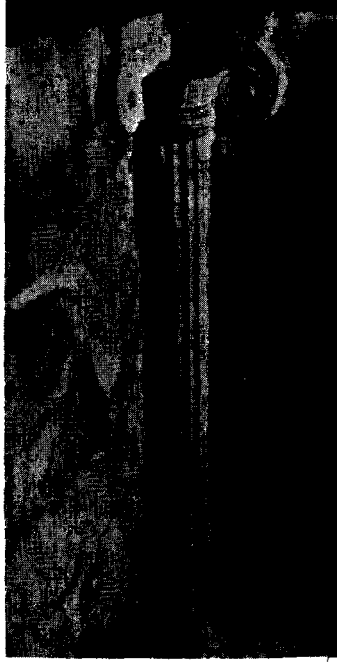
Resim : 3 — Selinus'taki GT tapınağı, plan



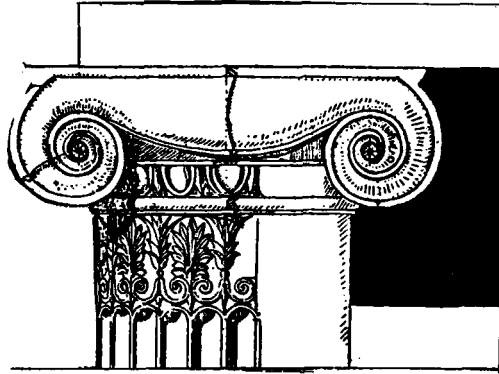
Resim : 4 — Gela'da bulunmuş olan mezar anıtı



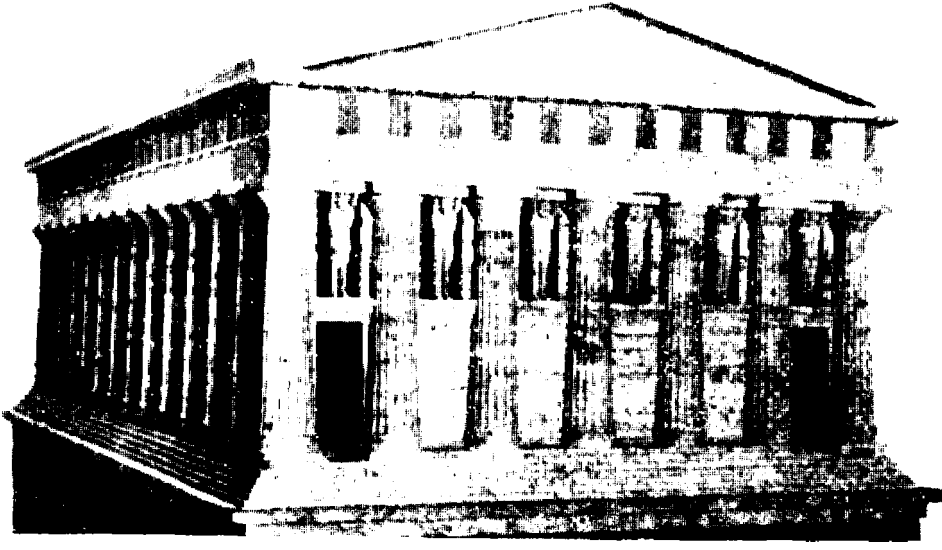
**Resim : 5 — Agrigento Müzesi'ndeki M.Ö. V. yüzyıl lahiti**



**Resim : 6 — Gela'da bulunmuş olan M.Ö. V. yüzyıl lahiti (detay)**



**Resim : 7 — Lokroi'daki Ion Tapınağı'nın sütun başlığı**



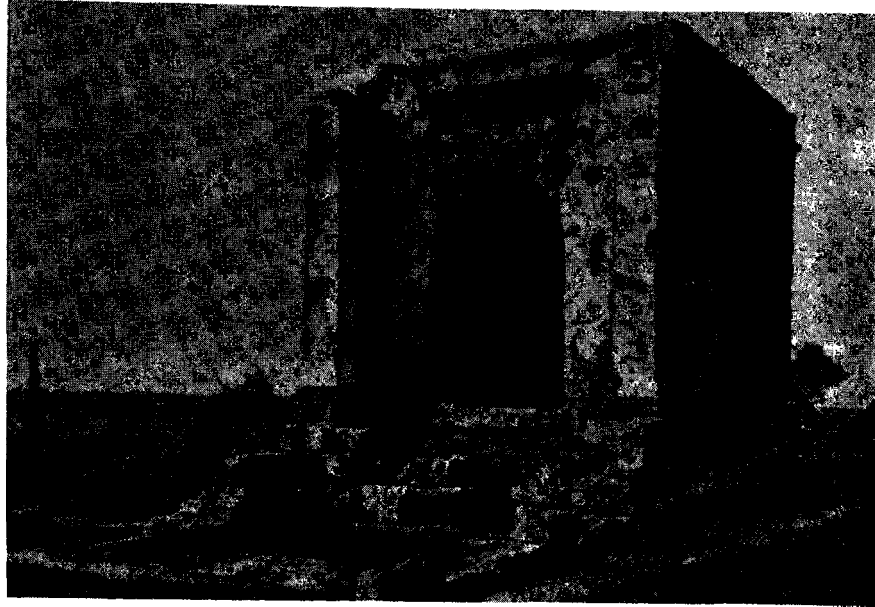
Resim : 8 — Akragas'taki B (Zeus Olympios) Tapınağı'nın maketi



Resim : 9 — Akragas'taki B (Zeus Olympios) Tapınağı. Attalante'ler veya Telemon'e'lerden biri



**Resim : 10 — Akragas'taki Theron'un Mezarı diye anılan mezar anıtı**



**Resim : 11 — Akragas'taki Faleries'in Orotorio'su diye anılan mezar anıtı**