

modifiant ainsi considérablement l'économie du sanctuaire. En même temps cette masse de marbre révèle l'importance des travaux exécutés alors sur le temple d'Apollon; il s'agit probablement de l'exécution du péristyle, comme l'indique l'inscription sur l'architrave où Louis Robert a reconnu la titulature de l'empereur Hadrien<sup>8</sup>.

Ainsi le sanctuaire a connu au IIe siècle ap. J.C. une période grandiose au cours de laquelle la construction du temple d'Artémis accompagnait l'achèvement du programme dessiné quatre siècles auparavant pour le temple majeur.

---

(8) Louis ROBERT, *Les fouilles de Claros*, Ankara 1954, p. 13.

## 1988 YILI EYLÜL AYINDA CLAROS'DA YAPILAN ÇALIŞMANIN RAPORU <sup>1</sup>

Juliette de LA GENIERE \*

Klaros'daki Apollon Tapınağı 20. yüzyılın başından beri kazımına başlanmış olup Macridy Bey tarafından keşfedilmiş, Macridy Bey ve Ch. Picard tarafından incelenmiştir. 1914 yılında bu kişiler aynı zaman da propilonu keşfettiler. Uzun bir aradan sonra L. Robert kazılara yeniden başlamış, Apollon Tapınağı, Artemis Tapınağı, bu iki tanrıya ait sunak çok sayıda çeşitli küçük anıtlar bulunmuştur. Söz konusu kazı 1962'de son bulmuştur<sup>2</sup>.

İlk yaptığımız iş, tapınağa girmeyi mümkün kılmak oldu. Ağaçları kesmek, çalılıarı yolmak gerekiyordu. İlk haftada, aralarında zehirli bir bitki olan ahlat otunun da bulunduğu ağaç ve çalılıarı kestik, hemen çık-malarını önlemek için kökleri kopardık. Böylece Artemis Tapınağı, o za-mana kadar tamamen otlar arasında gömülmüş olan sunağı yeniden or-taya çıktı. Bu çalışmalar daha sonra, daha önceki araştırmacılar tarafın-dan hendek kenarlarına bırakılmış olan makileri de temizleyen bir kısım işçi tarafından sürdürüldü.

Son haftayı da, düzenleme çalışmaları, yapıların temizlenmesi, top-rakların boşaltılması ve sondajların tanıtılması ile geçirdik. Ziyaretçi-ler için bir giriş merdiveni ve tapınağa girişi gösteren, başlıca anıtları behirten levhalar yaptırıldı.

(\*) Prof. Juliette de LA GENIERE, Professeur à L'Université de Lille III.

(1) Claros'da çalışan ekip, Liliane Delattre'den (Lille Üniversitesi), Roland Etienne'den (Lyon Üniversitesi), J. Rogetet'den (Jean Bérard Merkezi, Naples), Martine Schwaller'den (Montpellier Eski Eserler Müdürlüğü), Nuran Şahin'den (İzmir Üniversitesi) oluşmuştur. Efes Müzesi Müdürü Selâhattin Erdemgil'e Teos Kazısı Müdürü Dr. Mustafa Uz'a, Çeşme Müzesi Müdürü'ne, İzmir Üniversitesindeki meslekdaşlarımıza teşekkürü borç biliriz. Onların yardımı olmadan bu çalışmayı başarıyla sonuçlandıramazdık.

(2) Bulguların ve eski kazıların kısa bir bibliyografyası için bakınız : Th. Mac-ridy, *Oster Jahresh.* XV, 1912, s. 35 - 67; Th. Macridy Bey ve Ch. Picard, *BCH* 1915, s. 33 - 52; Ch. Picard, *Ephèse et Claros*, 1922, Louis Robert, *Les fouilles de Claros*, konferans, Ankara, 1953 (1954), *ID.*, 1951 ile 1960 arsındaki *Anatolian Studies*'deki yıllık kısa rapor.

### **Kutsal Yolun Anıtları**

Roland Martin'den Louis Robert kazıları sırasında ortaya çıkarılan yapıları yayınlama görevini alan Roland Etienne çalışmaya kutsal yolun anıtları ile başladı: Apuleius Sütunu, prokonsüllerin eksedrası, hellenistik bir stel, anonim kaideler, Antiochos'un Kaidesi, Menippos'un Kaidesi. Su seviyesinin alçalması ile 50'li yıllarda bulunan anıtlardan daha alçakta bulunan anıtlar da ortaya çıkartılabilmıştır. Böylece R. Etienne, en eskisi Kral Antiochos'a ait olan adakların nisbî bir kronolojisi yapabildi.

Kutsal yolun bu kısmı ve tapınağın tümü M.S. II. y.y.'da önemli değişiklikler geçirdi: N. Şahin, Apollo Tapınağı'nın güneyindeki 2 no'lu sondaj kazısının devamında mermer kırıklarından zemini 0,50 m. civarında yükselten bir dolgu bulmuştur. (f. p. 3). Bu dolgunun üzerine doğu-batı doğrultusunda uzun bir duvar yapıldı; bu duvar tapınağın güney kısmı boyunca uzanır ve XII ile XV. kaideler arasında sona erer; M.S. II. y.y.'ın son on yıllarından sonraya ait olabilir.

Biri Apollo Sunağı ile ilgili, diğeri Apollo ve Artemis tapınakları arasında olmak üzere iki sondaj kazısı yapılabilmıştır<sup>2</sup>.

#### **1 No'lu Sondaj. Apollo Sunağı**

Sunağın batı kenarının orta kısmına dik olarak açılmış sondaj doğuya yönelir. Başlangıç genişliği 4m. dir, daha sonra 2,50 m.'ye indirilmiştir, uzunluğu 4m. dir.

Amaçları: - tapınağın kullanım aşamalarını tanımak.  
- stratigrafik inceleme ile sunağın inşa edildiği tarihi saptamayı denemek.

Bu sondaj kazısını Liliane Delattre denetlemiştir, burada tanıtılan gözlemler kendisinin stratigrafik incelemesine dayanır<sup>3</sup>. Toprağa yakın bir düzeyde suyun bulunması bu sonuçların elde edilmesinde büyük zorluklar yarattı.

Bu alanda insan varlığının en eski izleri pürüklü işlenmemiş toprağı kaplayan bir toprak tabakasında korunmuştur (c. 14). Bir fibulanın fildişi kaplaması M.Ö. IV. y.y.'ın tipolojilerini hatırlatırsa da, aynı tabakada bulunan diğer eşyalar, özellikle iki bardak ayağı VI. y.y.'ın son on yıllarından önce tarihlendirilemez. O halde, tapınağın bu kesiminin bu tarihten önce kullanılmadığını kabul etmemiz gerekecek.

Bunun üzerine oturan 13 no'lu tabakanın özellikleri bir kurban adama yerine yakın olduğunu gösterir: bir kütük ve kökleri tarafından

(3) Bu sondaj açmasının ayrıntılı yayınının, 1989'da çıkacak olan *Claros 1* fascikülünün içinde yer alması öngörülmüştür.

kaplanmış simsiyah bir toprakta çok sayıda yanmış kemik<sup>4</sup>, yanık pişmiş toprak parçaları bulduk; bu pişmiş toprak parçaları arasında VI. y.y.'in ikinci yarısına ait bir dizi ion kuros başları ve gene bunlara ait kıvrımlı kumaş tasvir eden parçalar bulduk. Bunların yanı sıra daha geç tarihli yalın iki baş bulunmuştur. Bronzdan defne yaprakları, bazı kurosların tuttukları lir gibi daha özel nitelikler kültün Apollo ile ilgili karakterini hatırlatıyor. Bu tabakadan çıkarılan seramik, pişmiş toprak parçaları ile belirlenen kronolojiyi doğruluyor : en eski parçalar Yaban Keçisi us-lûbuna aittir, halbuki diğerlerinin çoğu M.Ö. VI. y.y.'in sonu ile V. y.y.'in ortaları arasında tarihlendirilebilir.

13 no'lu katman bol miktarda sıradan seramik, birtakım taşlar, bir değirmen taşı parçası, mermer parçaları içeren koyu renkli bir toprak tabakasıyla kaplıdır (c. 11) Tek kronolojik belirtiler siyah cilâlı vazolarından sağlanmıştır, bu parçaların en yenileri M.Ö. IV. y.y.'in son on yıllarına aittir.

Bu seviyede, görünen sunağın boyutlarından daha küçük boyutlarda bir yapı ya da bir yapı taslağı var mıydı? Sorun, sondajın kuzey doğu kısmında içinde birkaç mermer parçası bulunan taş döşeli bir alanın olmasıyla ortaya çıkıyor (c. 10); bu ark tabanı belki de daha eski bir sunakla ilgiliydi.

Bu tabakalar killi kahverengi bir toprak katmanı ile (c. 9) kapanmıştır. Apollo Sunağı'nın temelleri bu katmanın üzerine oturmuştur<sup>5</sup>. Elinde lir tutan örtülere bürünmüş Apollon'u gösteren pişmiş toprak parçaları bu katmanda bulundular<sup>6</sup>; bu parçalar aşağı yukarı M.Ö. IV. y.y.'in sonlarına aittir; Apollo Sunağı'nın yapılması ile ilgili olarak en son tarihleri verirler.

Katmanların sıralanışı ile sunak duvarının taş sıraları arasındaki çakışmalar yapım aşamalarını göstermektedir : 9 no'lu tabaka mermer işçiliğinin tabanını oluşturmuştur ve çok sayıda yontu artıkları tesviye edilmiş ve 7. tabakayı oluşturmuştur; daha sonra 6. katmanı oluşturan koyu kahverengi - gri bir toprakla dolgu yapılmış ve bu dolgu temellere ait konglemera taşından iki duvar sırasını örtmüştür; bu aynı toprak kuzeybatıya doğru, üst kısmında muhtemelen kurbanlık hayvanların bağlandığı demirden bir halkası olan bir bloğu dengede tutuyor; bir başka benzer blok sondajın güneybatı bölgesinde bulunmaktadır, bunun üzerindeki 5 no'lu katman küçük boyda mermer parçalarıyla dolu

(4) Bu malzeme, Ankara M. T. A.'da incelenmektedir.

(5) Ashında bu tabaka, sondaj açmasının güney kısmındaki temellerin altında beliriyor.

(6) Bu pişmiş toprak parçaları, doğrudan doğruya üst tabakayla (c. 8) ve alt tabakayla (c. 11) ilişkili alandan geliyor. Nuran Şahin tarafından yayınlanacaktır.

olup sunak duvarının bir başka sırasına tekabül eder ve mermerden euthynteria'nın alt kısmını kaplar; bu katmanda M.Ö. IV. y.y.'ın sonuna ait bir Colophon sikkesi görüyoruz.

Hiçbir şey, ilk sunağın üzerine oturduğu toprak seviyesinin neresi olduğunu belirtmeye olanak vermiyor. Sunak ile demir halkalı bloklar arasında gözlemlediğimiz arazinin doğudan batıya doğru eğimi, 5 no'lu tabakanın üstüne yapılmış antik bir zemin olabileceğini düşündürüyor. Sunağın yakınındaki tıkHz toprak şeridi (c. 4) bir düzlem parçası olarak mı düşünülmelidir? Bu durumda içindeki seramikler, (bunların aralarında bir megara kâse parçası da vardır) sunağın tamamlanması için **erken bitiş tarihini** gösterirler.

Sonradan sunağın batısına toprak doldu ve demir halkalı blokların üst kısmı örtüldü (c. 3). Bu katmanın üzerine, sunağa yakın bir bölge ile sınırlı tıkHz bir düzlem oluşturan kiremit parçalarıyla karışık mermer kırıkları atılmıştır. Muhtemelen toprağı güçlendirmek amacıyla belki de bir onarıma uygun olarak yapılmış olan bu düzenleme için yöresel mühürlü bir seramik parçası M.S. I. y.y.'a tarihlendirme yapılmasına izin veriyor.

Bu katmanları örten ve, sunak duvarının ilk taş sırasının üstüne varan alüvyonlu tabaka içinde M.S. II. y.y.'a ait birkaç seramik parçası, bir Licinius sikkesi (312-324) Geç Antik Dönem'e kadar sitin kullanıldığını gösteren kanıtlardır.

## 2 no'lu sondaj. (Artemis ve Apollo Tapınakları Arasında)

Apollo Tapınağı'nın kuzey kenarına ve Artemis Tapınağı'nın güney kenarına dik olan kuzey-güney doğrultusundaki bu sondaj açmasının uzunluğu 7,20 m. dir, başlangıç genişliği 4 m. olup daha sonra 1,70 m.'ye kadar daralmıştır.

- Amaçları: - tapınağın bu kesimlerinin kullanım aşamalarını öğrenmek,  
- statigrafik yöntemle tapınakların yapım tarihlerini belirlemek.  
- iki tapınak arasındaki ilişkiyi ve tapınakla Apollo Sunağı arasındaki ilişkiyi incelemek.

Bu sondaj çalışması Martine Schwaller tarafından denetlenmiştir ve aşağıda sıralanan gözlemler onun yaptığı stratigrafik incelemeye dayanmaktadır<sup>7</sup>. Burada karşılaşılan ve aşılacak güçlükler 1 no'lu sondajdakilerin aynısıdır.

---

(7) Cf. not 3.

Eski kazılar Artemis Tapınağı'nın *euthynteria*'sını kısmen ortaya çıkartmıştır. Bu kazılar sırasında Apollo Tapınağı boyunca açılan bir çukur *euthynteria*'nın üstündeki birinci taş sırasına kadar iniyordu.

Girişilen sondaj çalışmaları 1 no'lu sondajda olduğu gibi deniz kumundan oluşmuş gibi gözüken işlenmemiş bir toprağa kadar sürdürülmüştür<sup>8</sup>. Bu kesimin kullanılması 20 no'lu tabakadaki bulguların (sübgeometrik dekorlu kotile, dışbükey kenarlı ion tipi bir kupa) gösterdiği gibi M.Ö. VII. y.y. sonu ya da VI. y.y. başına rastlıyor.

Bunun üzerine gelen 19 no'lu tabakada çok miktarda bazıları mermerden olan taş yontu artıkları ve iri taşlar bulunmaktadır. İçinde çok sayıda parça bulunan (kuşlu, sübgeometrik dekorlu, rozetli kâseler; dalga dekorlu bukero) bir tabakada yeralan bu bulgular, M.Ö. VI. y.y.'a yakın konumdaki bir yapının varlığını kanıtlamaktadır.

Bu kesimde belge bakımından zengin olan bu aşamayı sessiz uzun bir dönem izliyor; yalnız V. y.y.'ın başına ait bir pişmiş toprak parçası ve V. y.y.'ın sonuna ait siyah cilâlı bir kadeh parçası<sup>9</sup> Hellenistik Çağ'dan önceki boşluğu dolduruyorlar.

Bu katmanlar üstüste gelen, verimsiz üç killi tabakayla (c. 15, c. 14, c. 12) örtülüdür. Bu tabakalardan son ikisi, Apollo Tapınağı'nın krepisinin temellerinin atılması sırasında yarılmışlardır. Temel çukuru (c 13), bazıları mermer olan taş parçalarıyla doldurulmuştur.

12 no'lu tabakanın üstünde bulunan bir doldurulmuş toprak katmanı (c. 11), tapınağın yapımı sırasında konglomera taşından temelleri saklamak amacıyla yerleştirilmiştir. Bu katmanın içinde cilâlı bir vazo ayağı vardır, bu vazo ayağı IV. y.y.'ın sonuna ya da III. y.y.'ın başına ait olabilir, böylece krepis için **en son tarihi** vermektedir.

Bu seviyede *euthynteria*'ya uygun olarak iyi düzenlenmiş bir zemin olması gerekirdi, böyle bir zemin varolsaydı bile bozulmuştur ve görünen düzlem bir gidiş geliş seviyesi ya da kuzeyden güneye doğru hafif bir eğim gösteren yerleşim tabakasıdır. Megara kâse parçalarının varlığı, tapınağın bu kullanım aşamasının tarihini M.Ö. II. y.y.'ın ikinci yarısında ya da I. y.y.'ın birinci yarısında saptamaya olanak verir. Böylece, epigrafik incelemeye göre Louis Robert'in krepisin tamamlanması ile ilgili olarak önerdiği III. y.y.'daki kronoloji doğrulanmış oluyor.

Bununla birlikte, sondajın kuzey yönündeki mevcut yapılarla ilişkili stratigrafi incelemesi daha büyük bir belirginliğe izin veriyor. Gerçekten de Apollo Tapınağı'nın temelleri için 14 ve 12 no'lu balçık tabakaları kazılırken bu aynı katmanlar üzerinde, 3,20 m. daha kuzeyde daha

(8) Bu toprak örnekleri, İzmir Üniversitesi'nde Profesör Öziş'in servisinde incelenmektedir.

(9) Bu parçalar, 16 no'lu katmanın üst kısmında VI. y.y.'a ait olabilen veriler arasında bulunmuştur

öncakilere paralel bir konglomera sırası oturtuluyordu (A). Bir toprak dolgu olan 11 no'lu katman daha sonra yalnız Apollo Tapınağı'nın temellerini değil, aynı zamanda muhtemelen eski bir Artemis Tapınağı'na ait olan bu A sırasını da gizlemeye yaradı. Bununla birlikte onu oluşturan bloklardan biriyle temas edince 164 bronz Colophon sikkesi ihtiva eden bir depo bulduk. Bu depo muhtemelen A tabanının üst sırası ve Apollo Tapınağı'nın euthynteria'sının üst seviyesinde bulunan kaybolmuş bir zeminin altına yerleştirilmiştir. Stratigrafi böylece, para hazinesi<sup>10</sup> incelemesinin ispatladığı gibi III. y.y.'in ilk iki on yılından biraz sonra yapılmış olan iki yapının çağdaşlığını ispat ediyor.

Artemis Tapınağı'nın sellasının içindeki ve dışındaki portiğin oturma tabanının kuzeyinde sürdürülen sondaj çalışmaları, çok büyük taşlardan kalın bir dolgunun altında, harçla tutturmuş taş kırıklarından yapılmış bir zemini destekleyen dik köşeli büyük bloklardan oluşturulmuş bir düzlemin bulunduğunu ortaya koymuştur (c. 18). Artemis Tapınağı'nın sellasının güney duvarının altından geçen bu düzlem, A taş sırasının bekleme yatağının yüksekliğinde bulunur. O halde bu düzlem, Apollo Tapınağı'nın krepisinin çağdaşı olan Artemis Tapınağı'nın yapım aşamasına aittir.

Daha sonra Artemis Tapınağı yeniden inşa edilmiştir. Sella duvarının iki taş sırası c. 18 düzeyine oturur, çimentolanmış bir kitleyi taşıyan bir dizi taş bloğu A sırasının üstüne biner ve böylece peristasis'in dayanağı oluşturulur. Zemin 0,80/0,90 m. kadar toprak dolguyla yükseltilmiştir: tapınağın içinde çok büyük taşlar, dışında, birkaç cam parçası, M.S. I. y.y.'in sonuna ya da II. y.y.'in başına ait olan bir kandil parçası ihtiva eden kiremit bakımından zengin toprak. Bu toprak dolgular Apollo Tapınağı'na doğru hafif bir eğim oluşturur ve euthynteria'nın üzerindeki ikinci sıraya kadar krepisi kaplıyor. Tarihlendirilebilir arkeolojik malzemenin azlığına rağmen eldeki veriler en muhtemel dönem olarak M.S. II. y.y.'i belirtiyor.

## **2 no'lu Sondajın Güneye Doğru Uzantısı (Apollo Tapınağı'nın Güneyinde)**

(Nuran Şahin)

Güneye doğru, Apollo Tapınağı'nın güney kenarına paralel geç döneme ait uzun bir duvara dikey olarak açılmıştır. Kuzey/güney doğrultusundadır. Uzunluğu 4m., başlangıç genişliği 4m, daha sonra 2m.'ye indirilmiştir.

(10) Temizlenmiş olabilen 60 sikke aynı tipe aittir: Ön yüzde defne çelengiyle süslenmiş Apollon başı, arka yüzünde bir mızrak çeken sipahi vardır.

Amaç : tapınağın bu kesiminin kullanılma evrelerinin bilinmesi  
Bu sondaj bölgesi 1988 çalışma döneminde tamamlanamamıştır.

1988'de Claros'da sürdürülen iki sondajın çok sınırlı niteliği burada tapınağın bütünü ile ilgili düşünceler sunmaya izin vermiyor. En fazla birkaç sorunu somut olarak ortaya koymaya olanak veriyor.

1) Sondajlarımızda ortaya çıkarılan en eski belgeler M.Ö. VII. y.y.'dan öteye gitmiyor. Oysa, Claros siti ününü ve prestijini, Karyalıların ve Giritlilerin bu bölge için çektiikleri döneme ait olan Manto ve oğlu Mopsos'un efsanesinden alırken, bu dönemde bu sitin bir ön geçişinin olmaması bir çelişki teşkil eder. Claros çevresinde, bir tholos mezarı bulunan Colophon'da, Efes'de önemli bir Miken Dönemi ağırlıklı olmak üzere Arkaik Devir'de 3. bin yılın bir kültür sürekliliğini gösteren komşu Clazomenes'de ikinci bine ait bulguların bolluğu daha da şaşırtıcıdır. Bunun içindir ki, küçük deniz çakıllı işlenmemiş toprağın ne olduğu kesin olarak biliniyorsa, tapınağın daha eski evrelerini denize göre biraz daha yüksek bir seviyede araştırmak gerekecektir.

2) 1 ve 2 no'lu sondajlarda yapılan gözlemleri birbirleriyle karşılaştırarak, büyük sunağın daha sonra inşa edildiği yerin yakınında bulunan kurban kalıntılarını ve adak eşyalarını hatırlatacağız. Bu eşyaların arasında, Apollon'un elinde lir tutan küçük heykellerinin parçaları vardır, bunlar VI. y.y.'ın ikinci yarısından itibaren tarihlendirilebilir. Halbuki tapınağın yakınlarında görülen çok açık bir yapı etkinliğini VI. y.y.'ın ortalarına yerleştirebildik. Bu veriler doğrulandığı takdirde, sunağın ve tapınağın VI. y.y.'daki konumlarının bugün buldukları yerin yakınında olduğunu göstereceklerdir, başka türlü ifade edersek, tapınağın topografyasının daha o zaman ana hatlarıyla belirlendiğini göstereceklerdir.

3) Tapınağa çok yakın olan sunağın bulunduğu bölgede M.Ö. V. y.y.'ın ortaları ile IV. y.y.'ın son on yılları arasında hemen hemen tam bir sessizliğin hüküm sürdüğünü gözlemledik. Bu belge boşluğu gerçekten tesadüf müdür? Yoksa bir terkedilmeye, bir yer değiştirmeye maruz kalan tapınağın tarihinde bir anlamı mı vardır? Sadece araştırılan yüzeylerin büyük ölçüde artması bu soruları yanıtlamaya olanak verebilecek.

4) İki sondajdan elde edilen sonuçlar, büyük bir olasılıkla Apollo Sunağı'nın, Tapınağı'nın ve Artemis Tapınağı'nın önceki durumunun çağdaş olduklarını belirtiyor. Netice itibarıyla her yerde stratigrafi III. y.y.'ın ilk yarısında bir tarihe varıyor, ve para hazinesinin kronolojisi, yapıların Colophon'un Lizimahos tarafından yıkılmasından sonra inşa edildiğini belirtmeye olanak veriyor.



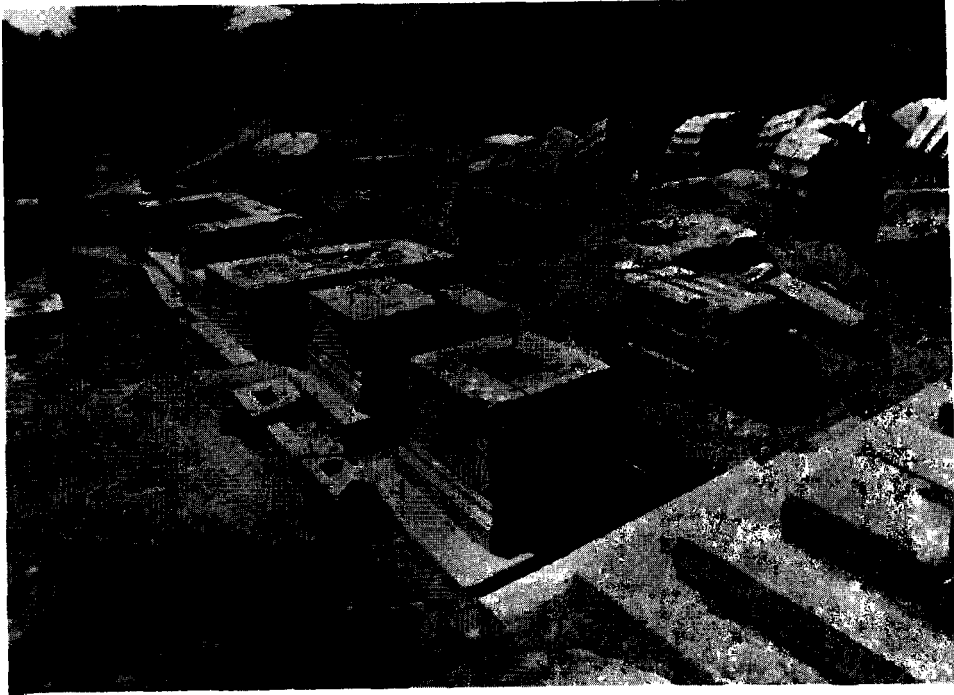
Tapınağın yenilenmesi, 281'de, belki de Selefkos egemenliği döneminde, Lizima'os'un ölümünden sonra sitenin yeniden canlandırılması ile beraber olacaktı. Bununla birlikte, Colophon araştırmacılarının gözlemleri ile bağlantılı olan epigrafik belgeleme, bundan böyle siyasi ve ekonomik önemin Eski Colophon'dan artık Notion'a geçtiğini belirtiyor-muş gibi görünüyor.

Tapınağın geniş yenilenme programını, çok yakın bir site doğru olan bu iktidar kaymasına mı borçluyuz? Tasarı herhalde hemen uygulamaya koyuldu. Sikke deposu, Kinns'e göre M.Ö. III. y.y.'in ortalarına doğru Colophon'da basılmış olan serilerden birkaç örnek ihtiva eder. Böylece kronolojik çatal yavaş yavaş daraldı mı : bu veriler doğrulanırsa Claros'un anıtsal tesisinin başlangıcını III. y.y.'in ilk çeyreğinin sonu ile III. y.y.'in ortaları arasında, Eski Colophon yıkıntıları içindeyken Colophon de la Mer'in büyük ilerleme gösterdiği bir zamana yerleştirebileceğiz.

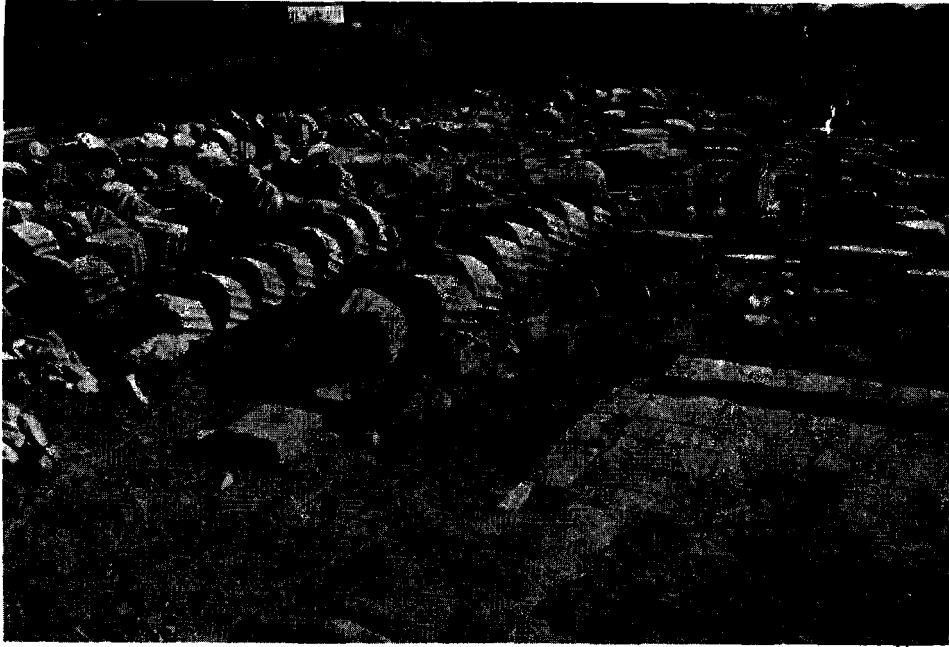
5) Tapınak belki de doğal toprak dolgularından ve insanların da etkinliğinden kaynaklanan hızlı bir yükselme ile belirginleşiyor. Bilhassa kutsal yolun çevresinde izlerine rastlanan Hellenistik Çağ'dan ve İmparatorluğun başlangıç döneminden sonra, M.S. II. y.y.'da, önemli bir toprak yığılmasıyla birlikte olan Artemis Tapınağı'nın inşasını görüyor. Bu toprak yığılması Apollo Tapınağı'nın kuzey tarafında zemini 0,50'den 0,80 m.'ye yükseltmiştir. Oysa aynı dönemde mermer kırıklarından oluşan çok büyük bir toprak dolgu, Apollo Tapınağı'nın güney tarafı boyunca uzanan zemini kutsal yolun anıtlarına kadar biraz daha yükseltiyor. Bazı yerlerde 0,50 m.'den fazlaya ulaşan bu katman tapınağın düzenini büyük ölçüde değişikliğe uğrattırıyor. Aynı zamanda bu mermer yığını o zaman Apollo Tapınağı üzerinde yapılan çalışmaların önemini ortaya koyuyor. Muhtemelen, Louis Robert'in İmparator Hadrian'ın ünvanlarını bulduğu baştanban üzerindeki yazıtın belirttiği gibi, sözkonusu olan peristilin yapımıdır.

Böylece tapınak, M.S. II. y.y.'da görkemli bir döneme ulaştı. Bu dönem boyunca Artemis Tapınağı'nın yapımı, büyük tapınak için dört asır önce yapılan programın tamamlanması ile birlikte oluyordu.

Mimar Jacques Rougetet 1988'de yapılan çalışmaların planlarını ve kesitlerini düzenledi.



**Fig. : 1 — Nettoyage de la Voie Sacrée  
(Kutsal Yolun Temizlenmesi)**



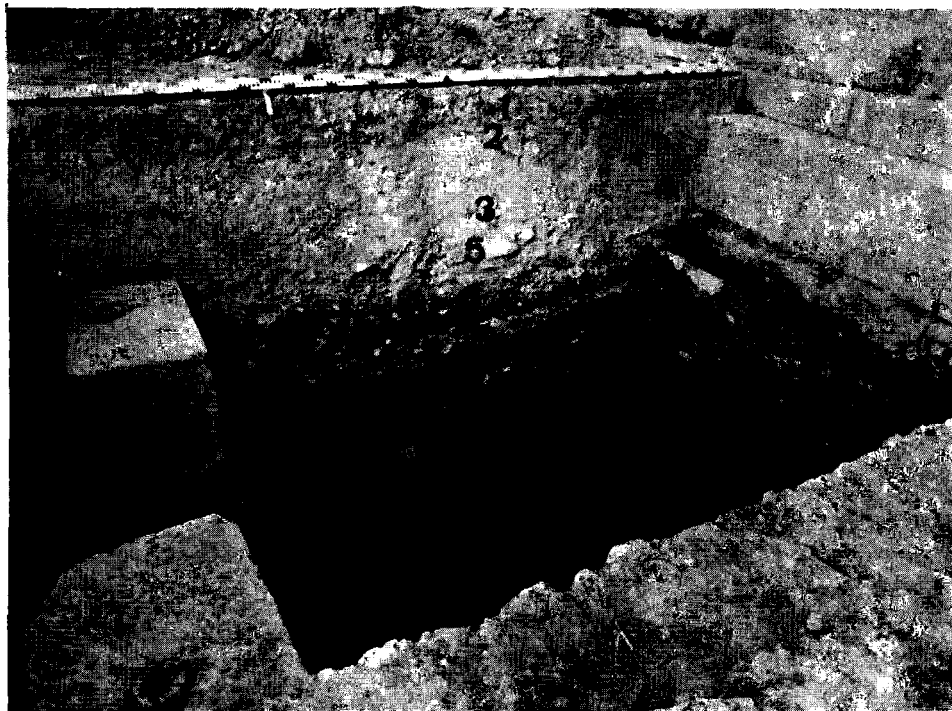
**Fig. : 2 — Pronaos du Temple d'Artémis; colonnade du Temple d'Apollon  
(Artemis Tapınağı'nın pronaos'u Apollo Tapınağı'nın sütun sırası)**



**Fig. : 3 — Autel d'Apollon vu de L'est au fond, Temple d'Apollon  
(Apollo Sunađı - dođudan bakıř - Arkada Apollo Tapınađı)**



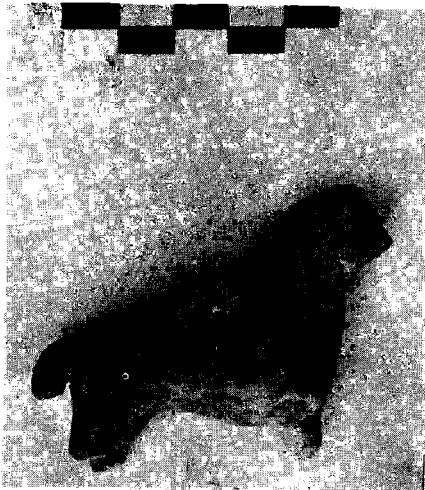
**Fig. : 4 — Sondage 1**  
**(1 no.lu sondaj.)**



**Fig. : 5 — Sondage 1. Stratigraphie**  
**(1. no. lu sondaj - Stratigrafi)**



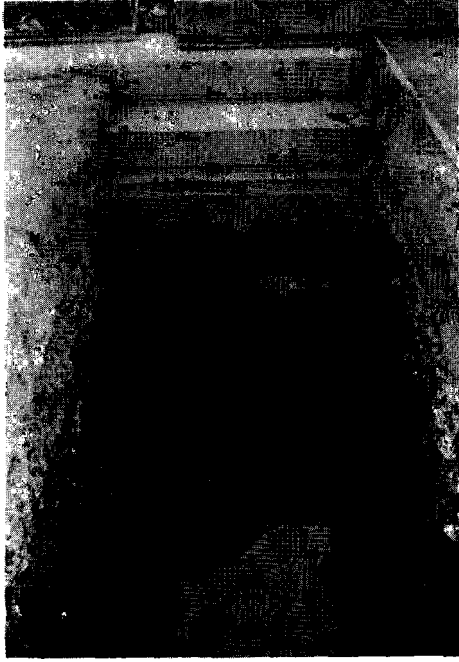
**Fig. : 6 — C-13**



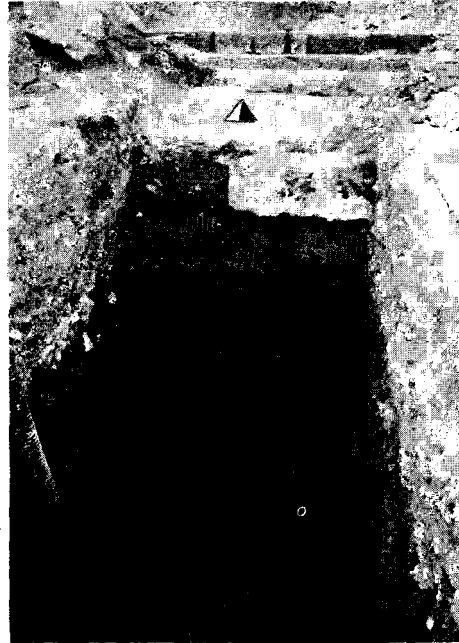
**Fig. : 7 — C-13**



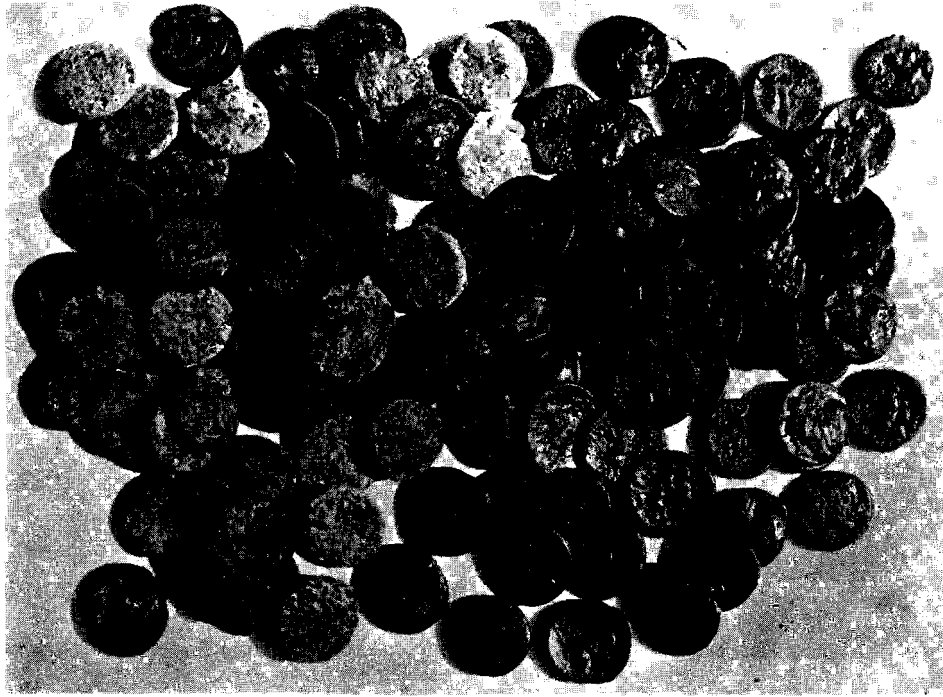
**Fig. : 8 — Couche 9  
(9 no'lu kat)**



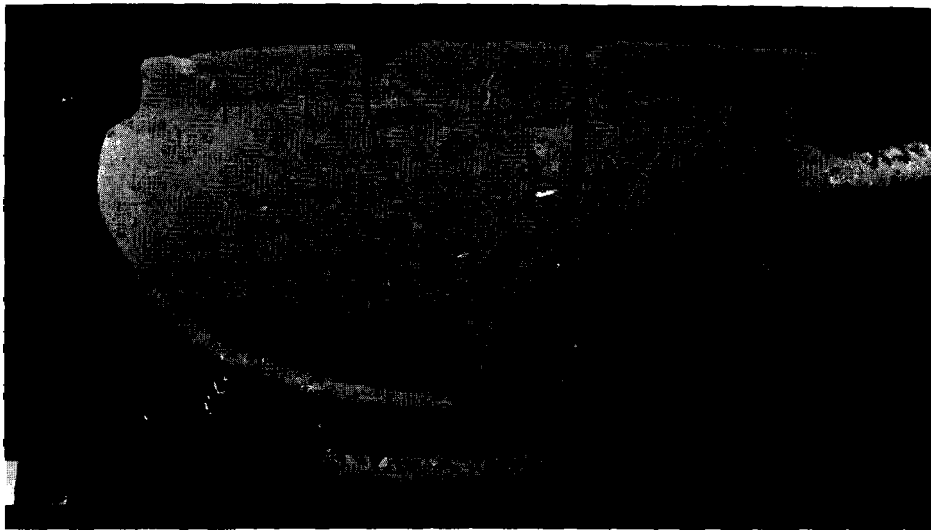
**Fig. : 9 — Krepis du Temple D'Apollon  
(Côté nord)  
(Apollo Tapınağı'nın krepisi)**



**Fig. : 10 — Base de la Colonnade du  
Temple d'Artemis la flèche  
indique L'emplacement du  
Tresör Monétaire  
(Artemis Tapınağı sütun  
sıra kaidesi. Sikke hazine-  
sinin yeri okla işaretlidir.)**



**Fig. : 11 — Trésor de monnaies de Colophon (C 11) Sondage 2  
(Kolophon sikke Hazinesi, C-11, 2 no.lu sondaj.)**



**Fig. : 12 — Cotylé de la strate profonde (C-20) sondage 2  
(Derin katın kotilesi C-20 2 no.lu sondaj.)**