

PESSINONTE : HISTOIRE ET FOUILLES

John DEVREKER *

La Pessinonte antique fut localisée à Ballıhisar près de Sivrihisar en 1834 par le français Charles Texier.

Des fouilles y furent entreprises pour la première fois par l'université de Gand (Belgique) sous la direction du professeur P. Lambrechts dans la période 1967 - 1973. Après avoir organisé trois campagnes d'études, en 1976, 1983 et 1986, le professeur J. Devreker a réussi à réouvrir les fouilles depuis 1987 avec la collaboration du Séminaire d'archéologie dirigé par le professeur J. Nenquin.

Pessinonte était le centre principal du culte de Cybèle depuis des temps immémoriaux. Bien que la tradition y atteste le culte de Cybèle dès le début du royaume phrygien et rattache au roi phrygien Midas la fondation d'un premier temple très coûteux, voire la fondation de la ville même, l'origine de la ville remonte sans doute à l'époque pré-phrygienne. Autour de ce temple se développa une « principauté sacerdotale », régie par un grand prêtre qui tirait grand profit des biens du temple. Après l'occupation de la Phrygie par les Galates dans la 2e moitié du 3e siècle après J.-C., le sanctuaire conserva toute son indépendance malgré la présence de la tribu celte des Tolistobogioi dans ses alentours immédiats.

Des liens amicaux devaient exister au moins dès 205 avant J.-C. entre Attalos I, et le grand prêtre de Pessinonte puisque c'est de toute façon par l'intermédiaire du roi pergamien que suite à la consultation des Oracles sibyllins, une ambassade romaine vint chercher en 205/4 le bétyle de Cybèle pour l'installer dans le temple de la victoire sur le Palatin et ainsi sauver Rome d'Hannibal. Les Attalides firent agrandir et embellir le sanctuaire, éventuellement en guise de compensation pour l'enlèvement de la statue cultuelle de Cybèle. Il ne subsiste plus rien de ce temple à l'heure actuelle. Il doit être complètement couvert par les maisons du village. Texier en a encore sans doute vu les fondations et des débris et il le localisa à l'Est de la mosquée actuelle.

(*) Prof. Dr. John DEVREKER, Séminaire d'Histoire Ancienne Blandijnberg 2, 9000 Gent/BELGIKA.

La correspondance secrète entre Eumenes II, puis Attalos II et le grand prêtre Attis de Pessinonte prouve que l'influence de Pergame persista dans les années 163-157/6 et indique même une dépendance politique et militaire de Pessinonte vis-à-vis de la maison royale pergamiennne.

Paradoxalement entretemps les Galates avaient réussi à pénétrer iusqu' à la plus haute prêtrise de la hiérarchie sacerdotale à Pessinonte.

En 67/6 ou 63 Pessinonte perdit sa qualité de principauté sacrée sous pression romaine en faveur de Deiotaros, tétrarque des Tolistobogioi et fidèle vassal de Rome pendant les guerres mithridatiques. C'est à son règne qu'appartiennent les soi-disant monnaies autonomes du temple.

Lorsque le royaume des Galates fut incorporé comme province dans l'empire romain en 25 avant J.-C., Pessinonte ne devint pas seulement la capitale effective des Tolistobogioi mais fut également vite transformée en une véritable cité gréco-romaine avec un propre territoire et monnayage. La ville se développa aussi en un centre commercial important, réputé pour son industrie du textile.

Le « temple-théâtre » fouillé (secteur B), directement inspiré de modèles italiques de la république, fut érigé sous Tibère ca. 32 sur le lieu où se trouvait déjà un bâtiment phrygien ou hellénistique. Il peut être caractérisé comme un « Sebasteion » où fut hébergé le culte impérial, comme une sorte de filiale d'Ancyra (Ankara). Sous le même empereur ou sous son successeur Claude au plus tard une place entourée de portiques de l'ordre ionique fut aménagée sur le terrain situé plus en bas (secteur H). Le temple construit en style corinthien présente des traces de réparations faites vers la fin ou au début du 2e siècle de notre ère, éventuellement suite à un tremblement de terre. La même catastrophe peut être à la base de la rénovation de la place qui au temps des Sévères fut nivelée et recouverte d'un pavement de grandes dalles en marbre entourant une petite construction de nature incertaine. C'est probablement au même moment que le théâtre du temple fut remblayé et qu'on construisit un escalier monumental s'élançant de l'aire des portiques au temple.

Depuis Auguste un système d'enduit unique (secteur D) fut conçu pour maîtriser le torrent « Gallos » qui forme encore aujourd'hui l'épine dorsale du village. Il consiste en portiques (Auguste), colonnades (2e siècle après J.-C.), escaliers (avant le 3e siècle après J.-C.) et de simples murs de quai (1er et début du 3e siècle après J.-C.) dont une

section fut réparée avec des matériaux de remploi à la fin du 6e ou au début du 7 siècle. A l'extrémité septentrionale un arc monumental fut érigé dans le premier quart du 3e siècle. Le grand théâtre (secteur G) dont on peut seulement reconnaître la cavea à l'heure actuelle, fut construit ou embelli par Hadrien.

En l'an 252/3 les Goths envahissant l'Asie mineure ravagèrent e. a. la ville. Le Bas Empire nous préserve plusieurs vestiges archéologiques : un quartier de maisons non loin de l'arc monumental (secteur E) ainsi qu'un magasin aux dolia maintenant visibles au musée local; les restes d'un bâtiment de destination inconnue près de l'école actuelle (secteur F) et un énorme mur de soutènement dans l'étable d'une ferme à une centaine de mètres de notre temple. Le théâtre du temple fut couvert de maisons et d'une route de basse époque que nous avons dues démolir. Toute la zone de la stoa aussi était transformée en une agglomération de maisons et d'ateliers. Elle date de l'époque romaine tardive ou byzantine. La même incertitude chronologique se retrouve à la nécropole exhumée (secteur A) où la majorité des tombeaux à inhumation et quasiment toutes les tombes à ciste, construites avec des stèles réemployées (surtout des stèles à porte) provenant de la nécropole romaine du haut empire, datent au plus tôt de la fin de la période romaine.

Les nouvelles fouilles entreprises depuis 1987 dans le secteur communément appelé acropole (secteur I) par les voyageurs du 19e siècle, nous apprennent que cet endroit a servi de nécropole dès l'époque hellénistique et fut transformé en une forteresse et un quartier d'habitation, sans doute au début des temps byzantins. La trouvaille la plus spectaculaire est constituée par une tombe inviolée du 3e siècle après J. - C. contenant non seulement des bijoux de métal précieux mais surtout une paire de chaussures en cuir et des lambeaux de textile.

Les faits historiques connus se résument en peu de choses. En 362 en marche de Constantinople à Antioche, Julien l'Apostat, adepte fervent de Cybèle, se rendit à Pessinonte pour visiter le temple de la Magna Mater et lui faire des sacrifices. Peu après il envoya aux habitants de Pessinonte une lettre menaçante parce que deux jeunes chrétiens avaient perpétré une profanation du sanctuaire.

En 366 au cours de sa lutte contre Procope, Valens passa par Pessinonte pour y placer une forte garnison.

Lorsque Théodose divisa la Galatie ca. 400, Pessinonte devint non seulement la capitale de Galatia Salutaris (secunda) mais aussi la métropole religieuse. Ses évêques sont présents dans les listes des principaux

synodes religieux tenus dans l'empire byzantin. Nous connaissons l'existence de deux églises au début du 7e siècle : la cathédrale de Sainte Sophie et l'église des Saints Dix-mille-Anges-hors-les-murs. La date de leur construction ainsi que leur emplacement nous demeurent inconnues. Cependant plusieurs restes archéologiques en sont rassemblés au musée local.

L'évêché perdit graduellement de son importance en faveur d'Amorion et de Joustinianopolis (Sivrihisar) au cours du 9e siècle.

Nous ignorons quand précisément Pessinonte, tout comme le reste de l'Anatolie, tomba en mains des turcs. En tout cas les monnaies byzantines les plus récentes ne dépassent pas le 3e quart du 11e siècle.

PESSINUS - TARİH VE KAZILAR

Eski çağın Pessinus'ünün yeri 1834'de Fransız Charles Texier tarafından Sivrihisar yakınlarındaki Ballıhisar olarak saptanmıştır. İlk Kazılar 1967 - 1973 döneminde Prof. P. Lambrechts başkanlığında Gent Üniversitesi tarafından gerçekleştirilmiştir, 1976, 1983 ve 1986 tarihlerinde üç araştırma kampanyası gerçekleştiren Prof. Devreker 1987'den beri Prof. J. Nenquin başkanlığındaki arkeoloji seminerinin işbirliği ile kazılara yeniden başlamıştır.

Çok eski çağlardan beri Pessinus Kibele kültürünün en önemli merkezi idi. Kibele kültürünü Frig krallığının ilk zamanlarına, çok masraflı bir ilk tapınağın yapılmasını hatta şehrin kuruluşunu Frig Kralı Midas'a bağlayan geleneğe rağmen, şehrin kuruluşu daha eski çağlara dayanır. Söz konusu tapınak etrafında tapınak mal varlığından büyük çıkar sağlayan bir başrahip tarafından yönetilen bir «Rahip Prenslığı» gelişmiştir. M. Ö. 3. yüzyılın 2. yarısında meydana gelen Frigya'nın Galat'lar tarafından işgalinden sonra çok yakında yerleşen Tolistobogioi Kelt aşiretinin varlığına rağmen tapınak bağımsızlığını korumuştur.

M. Ö. 205'ten itibaren I. Attalos'la Pessinus başrahibinin arasında dostluk bağları kurulmuştur. Zira Sibil kehanetinden sonra M. Ö. 205/4 yıllarında Roma'yı Annibal'dan kurtarmak için Palatin'deki zafer tapınağına konulmak üzere Kibele'nin heykelini almak için bir Roma heveti Bergama kralı aracılığı ile Pessinus'a gelmiştir. Bir ihtimal, Kibele kült heykelinin taşınmasına bir karşılık olarak Attalos hanedanı tapınağı büyütüp güzelleştirmiştir. Bugün, bu tapınaktan hiçbir şey kalmamıştır. Köyün evleri bu yapıyı tamamen kapatmıştır. Herhalde Texier'nin bugünkü caminin doğusunda gördüğü temellerle bazı parçalar tapınağına aitti.

II. Eumenes ve daha sonra II. Attalos ile Pessinus başrahibi Attis arasındaki gizli yazışmalar Bergama'nın etkisinin M. Ö. 163-157/6 yıllarında hala devam ettiğini hatta Bergama Krallığı'na karşı Pessinus'un bir siyasi ve askeri bağımlılığının olduğunu kanıtlar.

Buna karşılık o sırada Galat'lar Pessinus'un dini yönetiminin en yüksek kademelerine kadar yükselmeyi başarabilmişlerdi. M. Ö. 67/6 veya 63'de Pessinus Kutsal Prenslik niteliğini yitirdi. Mitridat'a karşı savaşlar sırasında Roma'nın sadık müttefiki olan Tolistobogioi'ların Tetrark'ı olan Deiotaros Pessinus'un hükümdarı olmuştu. Tapınağın sözde özerk sikkeleri onun hükümdarlığı dönemine aittir. M. Ö. 25 yılında Galatların Krallığı Roma İmparatorluğu'na vilayet olarak katıldığında Pessinus Tolistobogioi'ların gerçek başkenti olmakla kalmamış hemen kendi bölgesi ve paraları olan hakiki bir hellen-roma şehri olmuştur. Önemli ticaret merkezi olan şehrin tekstil sanayi de ünlü idi.

Cumhuriyetin İtalya'daki örneklerinin kopyası B bölgesindeki araştırılmış «Tapınak-Tiyatro» daha önce Frig veya hellenistik bir binanın bulunduğu yerde Tiber zamanında 32 yıllarında inşa edilmiştir. Bu yapı merkezi «Ancyra» (Ankara)'da bulunan İmparatorluk kültürünün bir «Sebasteion»u olarak nitelendirilebilir. Tiber veya en geç halefi Claude zamanında H bölgesinde daha aşağıda bulunan arazide İon düzeni revaklı bir meydan düzenlenmiştir. Korint düzeni tapınakta muhtemelen bir depremde sonra I. yüzyılın sonu - II. yüzyılın başında yapılan onarımın izleri görülür. Bu aynı afetten sonra meydan yeniden düzenlenmiştir. Severler zamanında meydan düzenlenip, mahiyeti belirsiz bir küçük bina etrafında büyük mermer taşlarla kaplanmıştır. Büyük bir ihtimalle aynı zamanda, tapınağın tiyatrosu doldurulup revaklı alandan tapınağa giden anıtsal merdiven yapılmıştır.

D bölgesinde, halen köyün belkemiği olan «Gallos» çayını zaptetmek amacıyla August zamanından beri olağanüstü bir set sistemi inşa edilmiştir. Bu sistem August zamanında yapılan revakla, M. S. 2. yüzyıla ait sütun sırası, M. S. 3. yüzyıldan önce yapılan merdivenler, M. S. 1. ve 3. yüzyılın başında yapılmış, M. S. 6. yüzyılın sonu veya 7. yüzyılın başında daha önce kullanılmış malzeme ile onarılmış olağan set duvarlarından ibarettir. M. S. 3. yüzyılın ilk çeyreğinde bu setin kuzey ucunda anıtsal kemerli bir tak inşa edilmiştir.

G bölgesinde bugün sadece caveası farkedilen büyük tiyatro Hadrien tarafından ya inşa ya tamir edilmiştir. M. S. 252/3 yılında Gotlar Küçük Asya'yı işgal edip şehri talan etmişlerdi. Geç imparatorluk zamanından bize birkaç arkeolojik eser kalmıştır : - E bölgesinde anıtsal tak yakınında bir ev grubu, -köyün müzesinde bulunan dalialarla süs-

lü bir dükkan, - F bölgesinde okul yanında mahiyeti meçhul bir bina, tapınağa 100 m. uzaklıkta bir çiftliğin ahırında kocaman bir takviye duvarı. Tapınağın tiyatrosu yıkmak zorunda kaldığımız daha geç bir devre ait evlerle ve yolla kapatılmıştı. Stoa'nın bölgesi de evler ve atölyeler mahallesine dönüştürülmüştü. Sözkonusu bölge Geç Roma Devri ve Bizans Çağı'na aittir. Tarihlendirmedeki aynı zorluklar A bölgesindeki araştırılmış nekropol için de geçerlidir. Ölülerin doğrudan doğruya konulduğu mezarların çoğu ve daha önce Geç Roma İmparatorluğu Çağı'nın nekropolünde kullanılan stellerle (özellikle kapılı stel) yapılan taş bölmeli (sistli) mezarlar en erken Roma Çağı'nın sonuna aittir.

19. Yüzyıl seyyahları tarafından akropolis denilen İ bölgesinde 1987'de başlatılan yeni kazılar bölgenin Hellenistik Çağ'dan itibaren nekropol olarak kullanıldığını ve daha sonra muhtemelen Bizans Çağı'nın başlangıcında kale ve yerleşim merkezi olarak düzenlendiğini göstermektedir. En etkileyici buluntular M. S. 3. yüzyıla ait yağmalanmamış bir mezarda bulunan değerli madenden süs eşyaları, ama özellikle meşin ayakkabı ile tekstil parçaları olmuştur.

Bilinen tarihi olaylar pek azdır. M. S. 362 yılında İstanbul'dan Antakya'ya giden Kibele'nin sadık kulu Julien I'Apostat Magna Mater (Büyük Ana)'in tapınağını ziyaret edip kurban sunmak için Pessinus'a uğramıştır. Daha sonra iki genç hıristiyan tapınağın kutsallığına kastettikleri için Pessinuslulara tehdit dolu bir mektup göndermiştir.

M. S. 366 da Prokop'a karşı mücadele eden Valens Pessinus'ta kuvvetli bir garnizon kurmuştur.

M. S. 400 e doğru Theodose Galatya'yı bölünce Pessinus hem Galatya Salutaris (Secunda) başkenti, hem de en önemli dini merkezi olmuştur. Piskoposları Bizans İmparatorluğu'nda düzenlenen büyük dini toplantılara katılmışlardır. M. S. 7. Yüzyılın başlangıcında iki kilisenin adı bilinir : Ayasofya ve Surdışı on bin aziz melek kiliseleri. İnşa tarihleri ve yerleri bilinmemektedir. Buna rağmen birkaç parça köyün müzesinde bulunmaktadır.

M. S. 9. Yüzyılda Piskoposluğun gücü Amorion ve Justinianopolis'e (Sivrihisar) kayar. Pessinus'un hangi tarihte tam olarak Türklerin eline geçtiğini bilemiyoruz. Ama en yeni Bizans sikkeleri M. S. 11. yüzyılın 3. cü çeyreğinden daha yeni değildir.

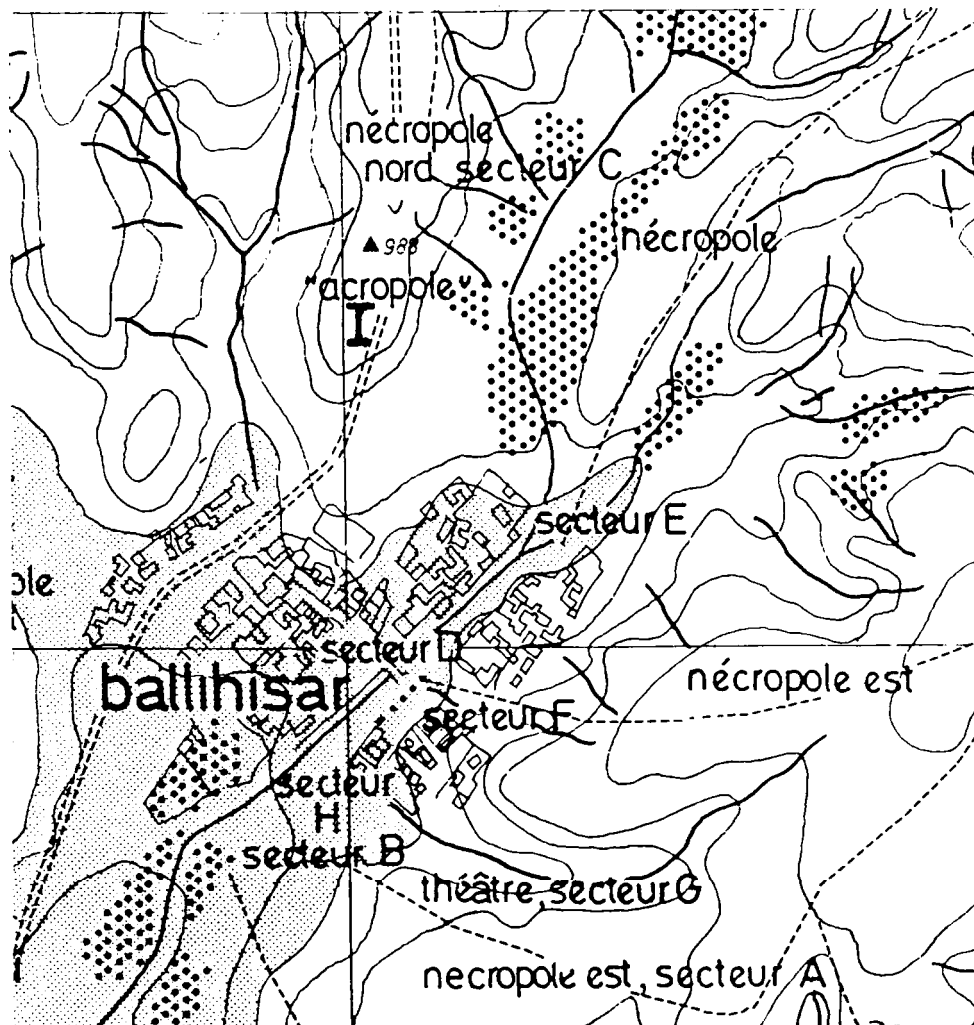


Fig. : 1

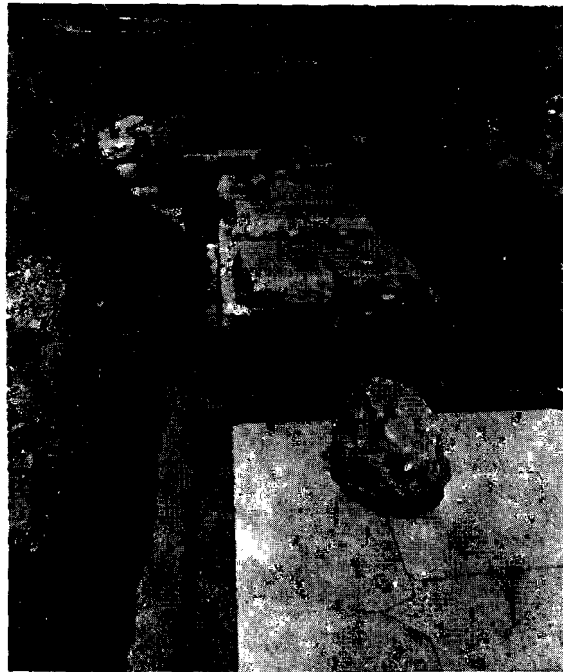


Fig. : 2 — D. Piliers De L'arc Monumental

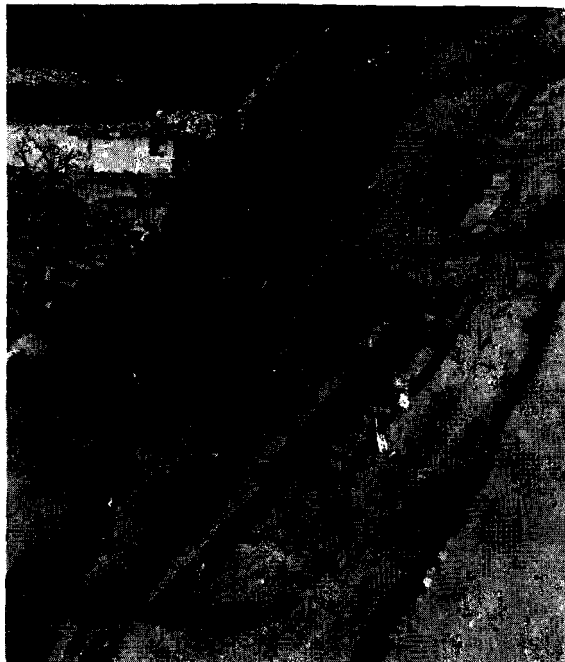


Fig. : 3 — D. Système De Canalisation



Fig. : 4 — B. (Temple - Théâtre) et Stoa



Fig. : 5 — B. Théâtre (Du Temple - Théâtre)



Fig. : 6 — Tombe Inviolée Du 3^e Siècle Après J. — C. À L'Acropole

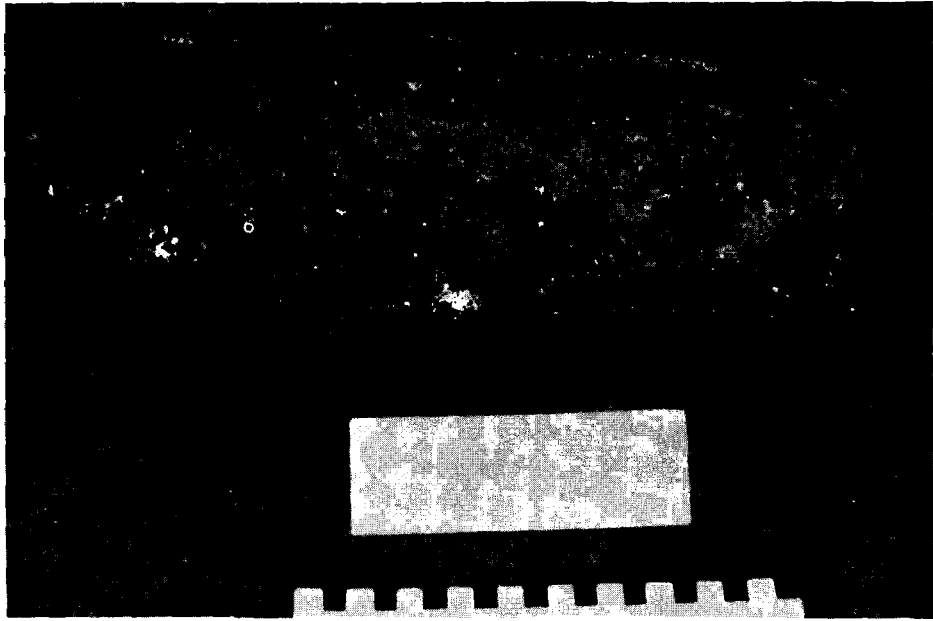


Fig. : 7 — Chaussure Provenant De La Tombe Inviolée Du 3^e Siècle Après J. — C

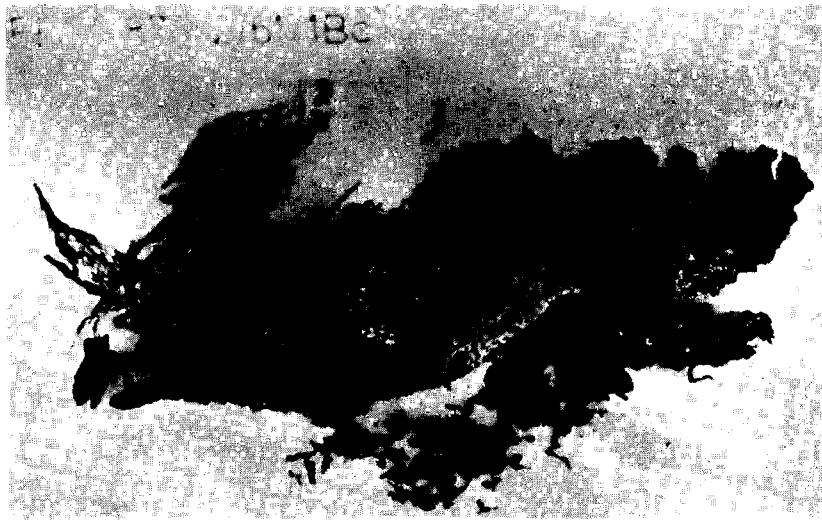


Fig. : 8 — Fragment De Textile Trouvé Dans La Tombe Inviolée