

### Haberler:

#### REİSİCOMHUR HAZRETLERİ ANKARA CİVARINDA AHLATBELİ HAFRİYAT YERİNİ ZİYARET BUYURDULAR

S/Mayıs/1933 cuma günü ve 8/Mayıs/1933 pazartesi- günü Reiscümhur Hazretleri Ankara civarında bulunan Ahlatbeli hafriyat yerine teşrifle çıkan eserleri tetkik buyurmuşlardır.

Milli ve medeni faaliyetlerin herbir kolunda olduğu gibi eski eserleri araştırma ve tarihi abideleri koruma sahasında gösterilen faaliyet yüksek irşatlarınm yeni ve feyizli bir tecellisidir.

Ahlatbelinde yapılan ve bundan sonra da Anadolunun muhtelif köşelerinde yapılacak araştırmaların Türk Tarihi Tetkik Cemiyetinin tezlerini sağ lamlatastıracak yeni vesikalar sunacağı şüphesizdir. Yeni müzecilik programımızın milli ve medeni ihtiyaçlardan doğmuş olduğunu tasrihi zait görüyoruz.

#### MAARİF VEKİLİ DOKTOR REŞİT GALİP BEYEFENDİNİN ANKARA YORESİNDE YAPTIKLARI ARAŞTIRMALAR

Maarif Vekili ve Türk Tarihi Tetkik Cemiyeti' Umumi Katibi Doktor

Reşit Galip Beyefendi milli müesseselerimiz tarafından ileride yapılacak hafriyat yerlerini tayin için fırsat buldukça programlı araştırmalarda bulun maktadırlar.

##### *Birinci araştırma:*

17/Mart/1933 cuma günü Vekil Beyefendi Riyaseti Ciimhur Umumi Katibi Hikmet Beyle birlikte refakatlerinde tık Tedrisat Umum Müdürü Ragıp Nurettin, Maarif Müdürü Rahmi, Müzeler Müdürü Hamit Zübeyr Beyler oldu ğu halde Bala kazasına gitmişlerdir. Oçem köyünün yambaşında bulunan eski yerleşme yerleri gezilmiştir. Köyün şimalişarkisindeki dağın tepesinde eski bir kalenin izleri tespit edilmiştir. Oçem'den Sofular köyüne gidilmiş ve b kö yün civarındaki ,eski hellenistik devrine ait mezarlıklardan çıkarılan eserler görülmüştür. Vakit geç olduğu için Anadolunun büyük şehir harabelerinden biri olan Sofular Hüyüğünün gezilmesi diğ er bir sefere bırakılarak aynı gün Ankaraya dönülmüştür.

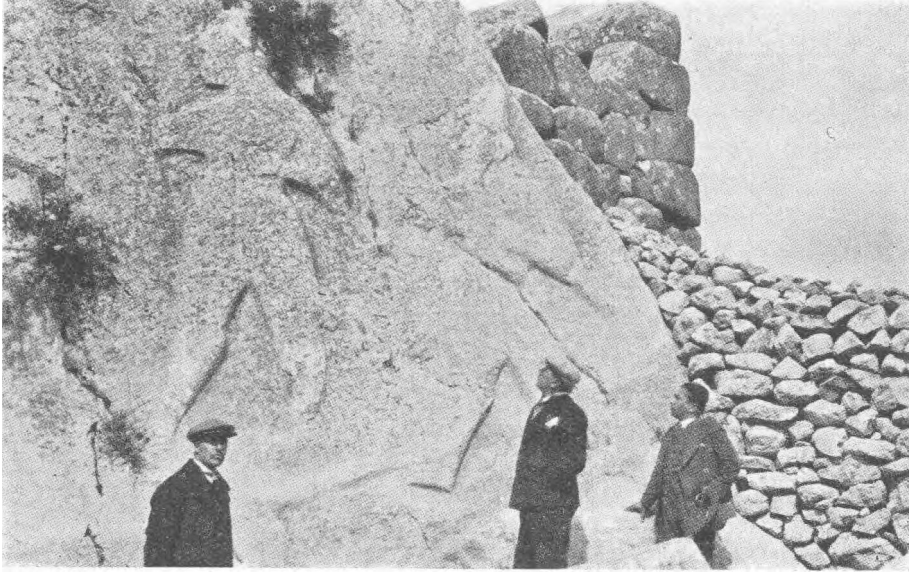
##### *İkinci ar.aştırma:*

31/Mart/1933 cuma günü Vekil Beyefendi refakatlerinde Müzeler Mü dürü Hamit Zübeyr, Ankara Maarif Müdürü Rahmi Beyler olduğu halde Eti-

mesut'ta Bakır Devrinden son devirlere kadar türlü medeniyet tabakalarını ihtiva eden hüyiği, Karalar köyü yanında bulunan yeraltı yolunu, iki tumulus'u, Bitik nahiyesindeki hüyiği gezdikten sonra gece Ankaraya avdet buyurmuşlardır.

*Oçüncü araştırma:*

8/Nisan/1933 cumartesi günü gene Müzeler Müdürü Hamit Zübeyr, An kara Maarif Müdürü Rahmi Beylerle birlikte sabah erkenden hareket ederek Ankaranın Garbicenubisinde bulunan ve ağılebi ihtimal Romalılar Devrinde Ankara yapıları için kullanılan Taşpınar köyü yolu üzerindeki taşocaklarını



Maarif Vekili Beyefendi Gavur kaledeki Eti mabedinde

gezmişler, Ahlatbeli yahut Şehitlik mevkiinde eski bir yerleşme mntakasını tespit ettikten sonra Haymana yolu üzerinde Eti Devrine ait çanak çömlek kırıntılarını ihtiva eden Devetaşı Hüyüğini ve diğer büyükleri görmüşler, Gavur Kaledeki Eti Mabedini ziyaret etmişlerdir. Oradan Haymanadan geçerek Haymananın 50 kilometre cənubunda bulunan Sinanlı köyü yanındaki Dumbuldak Hüyüğüne gidilmiş, köylüler tarafından haber verilen klasik devir lere ait mermer mezar kitabeleri geç vakit otomobil projektörü yardımı ile tetkik edilmiştir.

Bu eserlerin Ankaraya nakli emri verilmiştir. Gece saat on ikide Ankaraya dönmüştür.

Bu tetkik seyahatini müteakıp Müzeler İdaresi Ahlatbeli mevkiinde hafriyat yapmaya tavzif edilmiştir. Hafriyat devam etmektedir. Türkiyede tarih

mesasının büyük mürşidi Reiscümhur Gazi M. Kemal Hazretleri de hafriyat yerine birkaç defa teşrif ile, bulunan eserleri tetkik buyurmuşlardır.

Vekil Beyefendi hafriyatın ilk neticeleri hakkında Hakimiyeti Milliye ga zetesine 8/5/1933 tarihli nüshasında şu beyanatta bulunmuşlardır:

Bu araştırma Ankaraya 16 kilometre mesafede ve Dikmen sırtlarının tam karşısında Haymana yolu üzerinde yapılmıştır. Ve şimdiye kadar üç netice elde edilmiştir:

1 - Yola yakın en yüksek tepenin Ankaraya bakan kısmında 12 kadar mezar hüyükünü andıran toprak yığınlarının Roma Devrine ait mezarlar olduğu kanaati ileri sürülmüştü. Halbuki bir tanesi üzerinde yapılan istikşaf hafriyatı bunların daha ziyade orada eski bir devirde işletilmiş taşocakları kırıntı ve döküntülerinden meydana gelmiş yığınlar olduğunun daha muhtemel bulunduğu fikrini vermiştir.

2 - Bu yığınların 256 metre kadar garbinde en eski zamanlara ait olduğu anlaşılan bir bina temelleri bulunmasıdır. Bir mabet veya bir müstahkem saray olması mümkün olan bu binadan şimdiye kadarki arkeoloğya edebi yatında hiçbir kayde tesadüf etmedik. Buna göre ilk defa tarafımızdan müta lea edilmiş olduğu söylenebilir. Burada bulduğumuz çanak çömlek kalıntı larının kat'i surette Bakır Devrine ait olması temellerin kıdemi hakkında şüpheye mahal bırakmamaktadır. Bulunan parçalar üzerinde tetkikler yapılmaktadır. Bu mühim yerde hafriyat devam edecektir.

3 - Yalınca köyünün bugünkü yeri gayet geniş bir sahayı kaplamış olduğu görülen eski bir şehir harabesidir. Burada muntazam kesme taşlar, bazı heykeller, pek çok küçük toprak vazolar ve tektük paralar çıkmaktadır. Bu şehir harabesinin temelleri meydanda denecek haldedir.

Ahlatbelinde bulunan eserler Dergi'nin gelecek sayılarında tanıtılacağı için bu hususta tafsilata girişmeğe liizum görmüyoruz.

## MİLLİ ABİDELERİMİZİN RÖLÖVELERİ ALINIYOR

Cihan medeniyetinde yüksek bir mevki tutan Türk mimarisinin teknik ve san'at yollarında hüviyetini tahlil eden bir kitap veya bir albüm şimdiye kadar mevcut değildi. Bu yüzden milli mimarimizin kıymet ve hususiyetleri meçhul kalıyordu. Bu boşluğun derinliğini takdir eden Maarif Vekaleti milli eserler üzerinde rölövelerle kıymetli albümler, koleksiyonlar vücuda getirip cihan kü tüphanelerine hediye etmek üzere bu hususta ihtisası müsellemler olan Mimar Sedat Beye Şikago Sergisi vesilesile Şehzade Camii rölövesi sipariş edilmiş ve bu suretle filem de işe başlanmış demektir.

Mumaileyh on iki cesim levha ile bu muazzam binanın bütün incelik ve hususiyetlerini tespit ederek büyük bir muvaffakiyet göstermiştir.

CEMİYETİ AKVAM, TARİH ABİDELERİNİN VE SAN'AT  
ESERLERİNİN HİMAYESİ İLE ALAKADAR OLUYOR

Cenevre, 23/Teşrinisani/ 1932

Vekilbeyefendi,

Cemiyeti Akvam Meclisi, 10 Birinciteşrin 1932 tarihli içtimaında ve al uncu komisyonun teklifi üzerine tarih abidelerinin ve san'at eserlerinin muhafazası hakkında zirdeki kararı ittihaz eylemiştir.

«Meclis, Fikri İştiraki Mesai Beynelmilel Komisyonu tarafından kabul edilmiş kararı tasvip ve tarihi abidelerle san'at eserlerinin hüsnü muhafazası hakkında Atina Konferansınca vücade getirilmiş vesayayı Cemiyeti Akvamda aza olan devletlere tebliğ hususundaki arzusunu tensip eyliyerek;

Vesayayı mezkureyi meclis namına hükümetlere tebliğ vazifesini Beynel milel Fikri İştiraki Mesai teşkilatına tevdi eder.»

Binaenaleyh, hükümetimizin dikkatini meclisin kararında istihdaf edilen vesayaya celp ve davet eylemekle şerefyabım.

İşbu tavsiyelerin metni bu mektuba leffedilmiştir.

Hissiyatı hürmetkaranemin lutfu kabulünü zatı vekaletpenahilerindcn rica eylerim.

Katibi Umumi

BEYNELMİLEL FİKRİ İŞTİRAK KOMİSYONU TARAFINDAN  
TESPİT VE TEBLİĞ OLUNAN VESAYA

Beynelmilel Fikri İştiraki Mesai Komisyonu, Beynelmilel Fikri İştiraki Me sai Teşkilatı tarafından san'at sahasında elde edilen müspet neticeleri memnu niyetle müşahade eyliyerek;

Müzeler Beynelmilel Ofisi sayesinde güzel san'atler milli idareleri arasında halen de mevcut bulunan iştiraki mesai bağlarını daha da kuvvetlendirmek istiyerek;

Beşeriyetin san'at ve arkeologya sahasındaki sermayesini hüsnü muhafa zamanı medeniyetin nigchbanı olan hükümetlerin heyeti mecmuasını alakadar ettiğini takdir eyliyerek;

Abidelerin ve san'at eserlerinin muhafazası için en sağlam teminatın bu eserlere karşı milletlerin besledikleri hürmet ve merbutiyet olduğunu düşünerek ve makamaı resmiye tarafından sarfedilecek şuurlu mesainin bu keyfiyeti fevkalade teshil edeceğine kani olarak;

San'at eserlerini seyir ve temaşadan mütehassil hislerin milletlerin müte kabil anlaşmalarını pek ziyade kolaylaştıracağına ve bu itibarla da bu eserleri beynelmilel bir himayeyi tatbik ve kendilerine mevdu içtimai vazifenin ifasını her türlü vesaiti istimal ile temin eylemek icap ettiğine emin bulunarak;

Muhtelif milletlerdeki milli kabiliyetlerin kendi hudutlarının haricinde de hüküm ve tesirlerini izhar, kolleksiyonlarına daima daha cihanşümul bir mahi-

yet vermek imkanını müzeler için temin ve nihayet halka başka milletlerin yaratma kabiliyetlerine ve medeniyetlerine daha iyi hulul etmek imkanlarını bahş suretile umumi san'at koleksiyonları arasında geniş bir mübadele ve iştiraki mesai hareketinin bu sahada mucip olacağı hayırlı neticeleri de nazarı dikkate alarak;

Aza hükümetlere zirdeki vesayayı tebliğ lfitfunda bulunmasını meclisten rica eyler:

Hükümetler, abidelerin ve san'at eserlerinin muhafazasını berayı temin, Cemiyeti Akvam nizamnamei esasisinin ruhuna muvafık bir surette daima vasi \ve daha müspet bir şekilde iştiraki mesaide bulunsunlar;

Bu abideler hangi medeniyet veya devre mensup bulunurlarsa bulunsunlar, çocuklar gençlere abidata hürmet hissini telkin etmeğe cemiyete dahil hükümetler muallimleri davet etsinler; ve halkı bütün medeniyet eserlerinin hima yesine iştirak ettirmek üzere, hükümetlerin bu müdahale ve daveti halk üzerinde de teşmil olunsun;

Serveti milliye olarak kabul ve ilan edilmiş oldukları halde milli kolleksiyonlardan alınan ve gizlice ihraç edilen san'at eserlerinin mensup oldukları milletlere iadesi hususunda hükümet teşkilatları birbirlerine müteakabilen yardım etsinler;

Harice çıkarılma memnuiyetini icap ettiren işbu (serveti milliye olarak kabul edilme) keyfiyetinin ancak memleketlerinin san'at ve arkeologya serveti için hakiki bir ehemmiyet arzeden eserler hakkında tatbikını hükümetler güzel san'adar idarelerine tavsiye etsinler;

Kendi milli müzeleri için bir ehemmiyeti haiz bulunmıyan eserlerin ferağı, mübadelesi veya emanet edilmesi suretile elden çıkarılması prensipini kabul ederek beynelmilel yardım esasının icaplarına riayeti her devletin kavanini mahsusa ve milliyesi derpiş etsin.