

MALATYA EVLERİ

Osman ÖZBEK *

Yapılan arkeolojik kazılar göstermiştir ki, insanoğlu mağaraları terkedip, vadilerde ve ovalarda yaşamaya başladığı devirden itibaren ev yapmaya başlamıştır. Yaklaşık 11.000 yıldır kendi sosyolojik, fizyolojik, estetik ve ekonomik ihtiyaçlarına göre, Anadolu'da ev yapılmaktadır. Kerpiçin kullanılması ile ev mimarisinde büyük bir atılım olmuş ve bu malzeme ile birlikte büyük köy yerleşmeleri kurulmuştur. Bunun Doğu Anadolu Bölgesindeki en eski örneklerinden birini, Malatya yakınlarında, Aşağı Fırat Havzasında olan Karakaya Baraj Gölü Altında Kalan Eski Eserleri Kurtarma Projesi çerçevesinde Caferhöyük'te yapılan kazılarda çıkan ev mimarisinde görmektediriz.

İleriki çağlarda ise her bölgenin iklim ve malzeme şartlarına bağlı olarak değişik ev tiplerinin ortaya çıktığını görmekteyiz. İnsanın kendi yaşam biçimini şekillendirdiği temel ihtiyaçları gereği yaptığı ve içinde yaşadığı ev, içinde bulunduğu toplumun kültür ve geleneklerinin ayrılmaz bir parçasıdır.

İşte, bu çerçevede içinde, Malatya kültürünü, folklorünü ve etnografyasını tanımak için, Malatya'nın sivil mimarlık örneklerinin bir parçası olan eski evleri de tanımak gerekir. Bu evleri, bugünkü Malatya'nın kurulmaya başladığı mahallelerde sokak dokularıyla birlikte görmek mümkündür. Bugünkü şehrin kurulmaya başladığı tarih 1838 den sonrasındır. Bu tarihte, Mehmet

Reşit Paşa, ordusuna karargah olarak bugünkü Eski Malatya'yı (Battalgazi ilçesi) seçmiş ve yeterli yapı olmaması sebebiyle askerler boş bulunan han, konak ve evlere yerleşmiş, burada bir kış boyunca kalmışlardır. O sırada yazlıkta, bugünkü Aspusu'nda bulunan halk, Eski Malatya'daki (Battalgazi) askerlerin bir kış boyunca ikamet ettikleri evlerine dönmeyerek bugünkü Malatya'da yeni bir şehir inşa etmeye başlamışlardır. O yüzden Malatya'da çok güzel bağ evleri yanında seçkin konaklar ve bitişik nizamda şehir evleri de görmek mümkündür.

Ondokuzuncu yüzyılın ikinci yarısından Cumhuriyete kadar Malatya'da çok güzel sivil mimarlık örneği yapılar inşa edilmiştir. Fakat son 15 yıldaki şehirleşme hareketleri, bu güzel evleri olumsuz yönde etkilemiştir. Bu evlerin bulunduğu mahallelerin, bugün şehrin merkezî yerlerini oluşturması sebebiyle, spekülatif yatırımlar uğruna bu çok değerli kültür mirası yapılar bilinçsizce yok edilmektedir.

Bugün Saray Mahallesi, Sinema Caddesi'nde sağlı-sollu 13 adet ev Gayrimenkul Eski Eserler ve Anıtlar Yüksek Kurulu'nun kararı ile koruma altına alınmıştır. Bunun dışında Niyazi Mahallesi'nde (imar) 178 ada 4 nolu parsel (eski 78 ada 82 parsel) Erol Balanlı Evi, (imar) 172 ada 2 nolu parselde (eski 603 ada 7 parsel) Karakaşların Konağı, Hacı Mustafa Mahallesi Sivas Caddesi arkasında Azizler Sokakta 170 ada 24 parselde bulunan İstanbulluoğlu Konağı, Aslanbey Mahallesi Halep Caddesi devamı 195 ada 8 parseldeki (Eski 380 ada 45 par-

(*) Osman ÖZBEK, Eski Eserler ve Müzeler Genel Müdürlüğü, Müzeler Şubesi Müdürü/ANKARA

sel) ev olmak üzere toplam dört yapının 1988 yılı başında tescil işlemleri tamamlanmıştır.

Kentin imar planı ve kanunu çerçevesinde mahalli idarelerin konuya daha hassasiyetle yaklaşmaları halinde zaman içinde beton yığınları tarafından kuşatılan, bilinçsizce veya kasıtlı olarak yokolma tehlikesiyle karşı karşıya olan Malatya evlerinin, kısmen de olsa bizden sonrakilere aktarılması sağlanabilecektir.

Malatya evlerinin sorunlarını bu şekilde dile getirdikten sonra, yukarıda belirttiğimiz, Sinema Caddesi'ndeki tescilli evlerden başlamak istiyorum (Resim : 1, 2).

Bu evler sokağa cepheli, iki katlı, tipik Malatya evleridir. Hepsinde doğrudan sokağa çıkılmakta ve bahçe evin arkasında bulunmaktadır. Yörenin iklimi, yaşama biçimi ve doğal gereçlerine bağlı olarak kalın duvarlı, küçük ve uyumlu pencereleriyle müstakil yapılardır. Genellikle iki katlı, bazen köşk bölümü ile birlikte 3 katlıdır. Evin arkasındaki bahçede ünlü kayısıyla birlikte çeşitli meyve ağaçları vardır. Bu evler 17, 19, 21, 23, 25, 33, 50, 52, 54, 56, 58, 60, 62, 64 kapı numaralı evlerdir. Bunlardan ilk beşi bitişik nizamda olup «Beş Konaklar» olarak isimlendirilir.

Bir diğer ev gurubu da Mücelli Caddesi'nde bulunmaktadır. Bunlar Sinema Caddesi'ndekilerden daha farklı bir mimari anlayışa sahiptir. Bu evler, sokak cephesi yanında bahçe cephesi anlayışında getirilmiş evlerdir. Eyvanlara daha geniş mekânlar ayırmak suretiyle yazın kullanım özellikleri arttırılmıştır. Mücelli Caddesi'ndeki 45-47 ve Antepli Sokak 39'daki evler böyledir. Bunlarda eyvanın baktığı bahçe veya avluda mutlaka bir havuz bulunmakta, bunun etrafında kameriye yer almakta ve kesinlikle asma ile gölgelendirilmektedir. Ayrıca asma dalları eyvanın cephesindeki ahşap direklerle veya kafes örtülerine sardırılmakta ve böylece daha serin gölgeli alanlar yaratılmaktadır. Asma dışında çınar, ıhlamur veya ceviz ağaçlarını da görmek mümkündür. Avlu yassı, plaka şeklindeki taşlarla döşelidir.

Halep Caddesi duvarındaki 195 ada 8 parseldeki evde bu avlu düzeni hâlâ bozulmamıştır (Resim : 3).

Sivas Caddesi'ndeki evlerde de şehir merkezi evi özellikleri seçilmektedir. Sivas Caddesi Azizler Sokak'taki İstanbulluoğlu Konağı böyledir (Resim : 4-5-6). Aslanbey Mahallesi Halep Caddesi Çakmak Sokak No. 12'deki evin yarısının son imar uygulamasıyla yarısının yola giderek yıkılmasına rağmen, kalan yarısı bile çok karakteristiktir.

Niyazi Mahallesi'ndeki Karakaşların Konağı ise 90 cm. kalınlığındaki 1. kat duvarları ve bu katın küçük pencereleri ile tipik bir Malatya konağının bütün özelliklerini üzerinde taşıyan bir yapıdır (Resim : 7).

Malatya merkezindeki inceleyebildiğimiz bu evlerin yapılış özellikleri ve malzemeleri hakkında şunları söyleyebiliriz.

Taş daima temel yapı malzemesidir. Bunlar çevreden temin edilebilen işlemesi kolay taş olabileceği gibi koyu renk bozalt türü taşlara da rastlamak mümkündür. Temel, cephede 1 - 1,5 metre yükseltilerek itinalı taş işçiliği ve derzleriyle cephede dik-kati çeker (Resim : 3, 7).

Kerpiç, taş temel üzerinde oldukça kalın bir şekilde yapının dış duvarlarını oluşturur. Bu kalınlık 50 ile 90 cm. arasındadır. Ahşap, Malatya evlerinde kerpiçten sonra en çok kullanılan malzemedir. Duvarları bağlayan hatıllar, iç dış doğramalar, döşemeler, tavanlar, sekiler, pencereler, kapılar, yüklükler, merdivenler bağdadi bölmeler ahşaptır (Resim : 8, 9). Maden olarak sıcak işlenmiş demiri görmekteyiz. Kapılarda, pencerelerde, kapı üzerindeki havalandırma alınlıklarında karakteristik örnekleriyle görmek mümkündür. Kapılarda dövme demir çiviler daimi dekoratif unsurdur.

Avluda zemin katın taşlık bölümlerinde ve sekilerde yassı plaka şeklindeki taşların yanyana dizilmesi suretiyle döşemeler oluşturulur.

Evlerin ana giriş kapıları genellikle çift kanatlıdır. Konaklarda bu kapılar at arabasının veya develerin geçebileceği büyüklüktedir. Her kapıda mutlaka bir kapı tokmağı vardır. Kapılarda ahşap oymalara diğer bölgelerdeki kadar çok rastlanmaz. Buna karşılık kapı üst kısmına isabet eden 1. kat çıkmasının veya şahnişin kirişlerinde dekoratif işlemler görülür. Her ana giriş kapısı üzerinde rüzgarlık veya aydınlık olarak iş gören elips şeklinde pencereler vardır. Bu pencereler dekoratif demir kafeslerle korunur.

Malatya evlerinin zemin kat pencerelerinin yukarıda ve çok küçük oldukları tespit edilmiştir. Sebebi bu kat odalarının ambar, kiler veya tandır için kullanılmasıdır (Resim : 7). Bu odalardan birisi «hızna odası» dır. Hazinenin bozulmuş şekli olan bu oda evin kileri işlevini gören yerdir. Bu odada ekmek, bulgur, peynir tenekeleri, pekmez, turşu, pestil doldurulmuş kaplar, yağ küpleri sıralanır idi. Bu geleneğin hâlâ yaşatıldığı evi Yeşilyurt ilçesinde tespit ederek fotoğraflamak mümkün olmuştur. Malatya merkezindeki zemin kat odaları bugün bu fonksiyonlarını kaybettikleri için küçük pencereler büyütülmüştür.

Evlerin cephelerindeki pencereler üzerindeki kemerli alınlıklar cephe mimarisini tamamlayan unsurlardır. Normal ölçülerdeki pencereler, duvarın kalınlık durumuna göre bazı evlerde düz olarak, bazı evlerde de mazgal deliği gibi içe genişleyerek açılır. Üst katlarda pencere demiri pek yoktur. Şahnişin penceresinde pencere pervazının üzeri kemerlidir. Alt kat pencerelerde ise dikdörtgen pencere pervazının üstü oluklu kiremitlerle kademeli 2 kemer görülür (Resim : 10). Yarım daire şeklindeki bu form daha sonraki devirlerde iç içe üç adet üçgen şekline dönüşmüştür.

Evlerde, cepheye verilen önem çok fazladır. Cephede 1. kat genellikle dışa taşar. Bu yalnız başoda için olabildiği gibi tüm cephede de taşma mümkündür. Diğer ev sokağın köşesinde ise her iki cepheden de çıkmalar yapılabilir. Üst katın başoda

veya eyvan pencereleri daha özenli bir işçilikle cepheden fark edilir. 1. kat bittiği yerde çatıya geçişlerde de Malatya evlerinin cephe mimarisinin en belirgin kavisli taşmalarını görürüz. Bu kavisli taşmalar özel kavilendirilmiş bağlantı kirişlerinin aralarının çıtalarla bağlanarak üzerinin itinalı şekilde çamurla sıvanmasıyla oluşturulmuştur. İster sade bir ev isterse konak olsun bu hepsinde görülür. Bu kısım daima kireç badana olup cepheye ayrı bir güzellik verir. Çatının ucunda ise yere doğru sarkan, ahşap, oyma dantela şeklinde süslemeler vardır. Bunun gölgesi kireç badana üzerine düşerek cepheyi süsler (Resim : 10). Çatı ise genellikle oluklu kiremittir. Boş bırakılan tavanla çatı arasında ise kışık meyve ve sebze kurutulur.

Evler genellikle iki katlıdır. Fakat konak tipi yapıların cephesinde, cephenin güzelliğini noktlayan ona estetik bir güzellik veren, çatı üzerinden taşan 3 tarafı açık veya kapalı eyvanlar (Resim : 4) vardır. Eyvan yazın oturlan ve hatta sıcak yaz gecelerinde yatılan son derece havadar bir bölümdür. Yaz sıcaklarında ev halkının sığındığı yaşamın büyük bir bölümünün geçtiği bu mekan bölge türkülerine bile konu olmuştur. Bazı eyvanlar ise cepheye değil avluya bakar. Kenarları açık, üstü kapalı, avluya bakan kısmı parmaklıklarla bölünmüş veya kafeslendirilmiş şekildedir. Bahçeye bakan eyvanlar daha geniş bir alana yayılır.

Zemin kat odalarına kiler, tandır, zahire ambarı işlevleri verildiğini belirttik. Aralıktan tahta bir merdivenle üst kata çıkılır. Üst katta en uygun yerde başoda bulunur. Burası misafirlerin kabul edildiği ağırlandığı odadır. Burada «makam»ın bozulmuş şekli olan «makat» denen sedirler bulunur. Bunlar ahşaptan altları boş sedirlerdir. Bu makatların etrafı yer yastıkları ile çevrilidir. Üzeri halı, kilim ve minderlerle örtülüdür (Resim : 11). Misafirler bunun üzerine buyur edilir. Ev sahipleri yere, döşeme üzerindeki halı veya kilimler üzerine oturur. Bu odada fincan bardak vs. eşyaların konulduğu, duvar içine gömülü tahta kapaklı veya camlı dolaplar bulunur.

Üst kattaki yatak odasında yüklük denilen, derin, tahta kapaklı, çift kanatlı dolaplara rastlanır. Genellikle yüklük yanındaki kapaklı bir dolabın içinin de gusulhane olarak düzenlendiği görülür.

Üst katta, başoda ve yatak odası dışında bir de «Kış damı» bulunur. Burası Malatya'nın yaz sıcaklarının bitip eyvanlarda oturulmaz duruma gelmesinden sonra ev halkının günlük yaşamını geçirdiği yerdir. Kış damı dikdörtgen planlı genişçe bir odadır. Buraya kimi evlerde ahşap parmaklıkla seki altından geçilir. Bu odanın girişinin karşısında «limseki» denen bir bölüm bulunur. Burası oda seviyesinden 40-50 cm. yüksekte 200×300 cm. ölçülerinde tavadan inen ahşap direklerle ortadan bir giriş bölümü yaratılmış bir mekandır. Bu limsekinin üzeri halı ve minderlerle kaplı olup etrafı yine yastıklarla çevrilidir. Bunun en güzel örneğini Aslanbey Mahallesi Halep Caddesi Çakmak Sokak 12 nolu evde görmek mümkündür.

Erken devir evlerinin kış damında, duvarda mutlaka yaşmaklı ve piramit külahlı bir ocak bulunur. Ocağın yanlarında çeşitli eşyanın konulabileceği nişler, onun yanında kapaklı dolaplar vardır. Döşeme ve tavan ahşaptır. Tavanın ahşap kirişlerini örten kaplamaya «hazen» denir. Evin duvarları ve zemin kat toprak döşemeleri kısa zaman aralıklarıyla «höllük» denilen killi toprakla sıvanır. Buna yörede perdahlamak denir.

Malatya'ya yakınlığı ve konumuzu tamamlayıcı unsurları sebebiyle Yeşilyurt ilçesindeki evlerden de söz etmek istiyorum. Özellikle Malatya Caddesi'ndeki Kekevi'nin Evi bir asır öncesinin kültür ve yaşamını hâlâ yansıtmaya ve muhafaza etmesi bakımından ilginçtir. Hızna ve mutfak bölümünü en canlı bir şekilde bu evde görmek mümkündür.

Hızna'da hâlâ 100 yıl öncesinde olduğu gibi ahşap sedirler üzerine yanyana dizilmiş teneke kaplar içlerinde çeşitli kışlık yiyecekler muhafaza edilmektedir. Duvarlarda, en incesinden en kalınına kadar çeşitli elekler yanyana sıralanmıştır. Mutfakta ise tavana kadar uzanan ahşap oymalı rafalarda kalaylı bakır tabaklar, tencereler, lengerler, tavalar, sahanlar boy boy dizilmiştir (Resim : 12).

Bütün bu bahsettiğimiz evler, günbegün yok olmaktadır. Binaları, yalnızca tescil ederek koruma altına almak yetmemektedir. Malatya halk kültürü ve sivil mimarlık örneği bu yapıların yok olmaması ve bizden sonraki nesillere de bir şeyler kalması isteniyorsa özellikle yerel yönetimlerce çok acil olarak bir takım önlemlerin alınması gerekmektedir. Malatya'da 20. yüzyıl başına ait bir sokak dokusunun bile korunması henüz mümkün durumdadır. Kültür ve Turizm Bakanlığı'nın ülke genelinde yürütmekte olduğu taşınmaz kültür varlıklarının onarımı ve fonksiyon kazandırılması ile ilgili faaliyetlerine bağlı olarak, tek yapı ölçeğinde dahi değerlendirildiği takdirde, eski Malatya ev örnekleri, birer kültür varlığı olarak gelecek kuşaklara aktarılabilir.

Kırsal kesimden, eski ve yeni merkezlere doğru denetlenmesi güç bir göç olayının sürdüğü bilinmektedir. Malatya'nın da, sosyo-ekonomik konumu büyük ve hızlı bir değişimin süreklilik kazanmasına yol açmaktadır. Özellikle İkinci Ordu'nun Malatya'ya taşınması ve Karakaya baraj gölü altında kalan köylerin halkının Malatya'ya yerleşmek istemeleri ve son yıllardaki yatırımlar, il merkezinin şehirleşme ivmesini arttırmaktadır. Değişim içinde yaşamak kaçınılmazdır. Fakat bu değişim geçmişimizin ve kültürümüzün silinmesine sebep olmamalıdır.



Resim : 1. Malatya Sinema Caddesindeki tescilli evler



Resim : 2. Malatya Sinema Caddesindeki tescilli evler



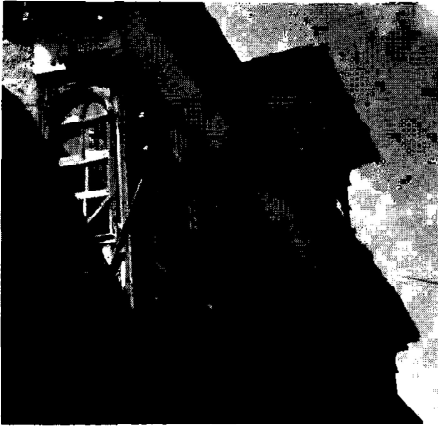
Resim : 3. Malatya Halep Caddesindeki ev



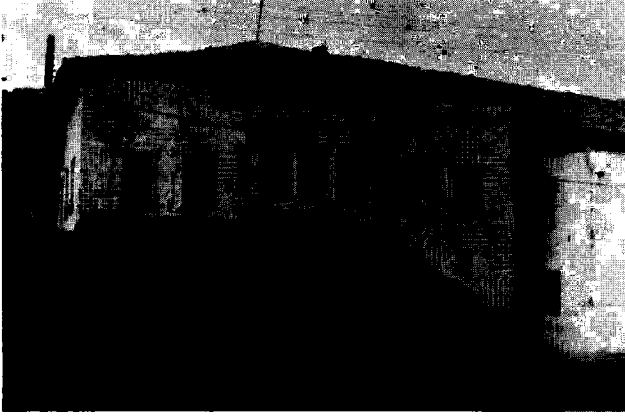
Resim : 4. Malatya, Sivas Caddesi Azizler Sokak'taki İstanbulluoğlu konağı köşk bölümü



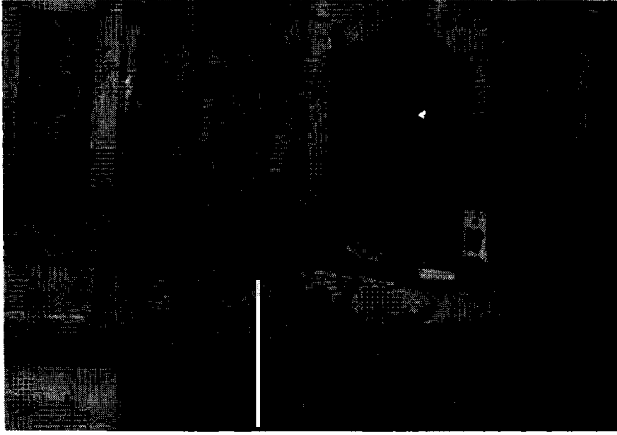
Resim : 5. Malatya, Sivas Caddesi Azizler Sokak'taki İstanbulluoğlu konağı



Resim : 6. Malatya, Sivas Caddesi Azizler Sokak'taki İstanbulluoğlu Konağı



Resim : 7. Malatya Niyazi Mahallesi Karakaşların Konağı



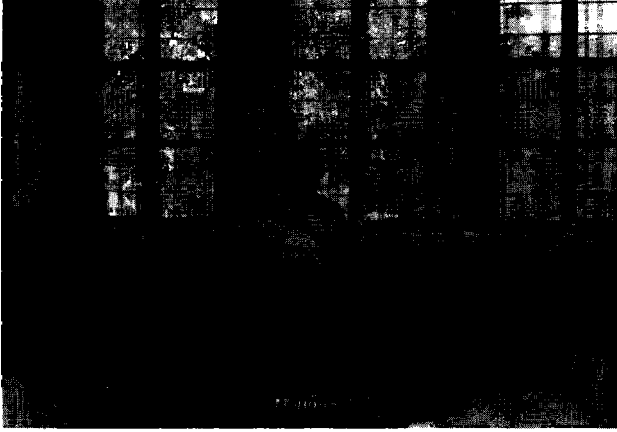
Resim : 8. Hadi Çekirdek evi ikinci kat salonundaki ahşap malzemeler



Res. : 9. Bir Malatya evinde kiler odası ve kafesli Musandra



Resim : 10. Sinema Caddesinden bir evin cephe detayı



Resim : 11. Hadi Çekirdek evi başodası



Res. : 12. Malatya evinde mutfaktan bir köşe