

KÜTAHYA BÖLGESİ ŞEHİR SIKKELERİ

A. Semih TULAY *

Bulunduğu yer antik kaynaklarda FRIGYA EPICTETUS (Küçük Frigya) olarak geçen Kütahya İli sınırları içinde sikke bastığı bilinen antik şehir sayısı yedi olup, bunlar sırasıyla AEZANI (Emet - Çavdarhisar) ANCYRA (Simav - Kiliseköy) APPIA (Altıntaş - Abya Köyü) CADI (Eski Gediz), COTIAEUM (Kütahya), SYNAUS (Simav) ve TİBERIOPOLIS (Emet - Eğrigöz?) dir.

Burada Appia, Synaus ve Tiberiopolis sikkelerinden söz edemiyoruz¹. Ancak bu şehirlerin sikke bastıklarını kataloglardan biliyoruz². Bölgenin bilinen ilk şehir sikkeleri Roma çağına ait olup, en eskileri M. Ö. 11. yüzyıla tarihlenmektedir. Tamamı bronz veya bakırdandır.

AEZANI (Çavdarhisar)

Kütahya'nın 56 Km. güney batısında yer alır. Bölgenin en önemli antik yerleşim merkezidir. RHYNDACUS (Bedir Deresi) Çayı'nın kenarında yer alan Aezani'nin ilk sikkeleri M. Ö. 1. yüzyıla tarihlenirler³.

1. yüzyılın ikinci yarısında tanrı tipleri Zevs, Hermes, Dionysos ve Herakles'dir. Şehrin ismi bu devirde sikkeler üzerinde EZEANITΩN olarak yer alır.

Avgustos'dan Gallienus'a kadar olan devrede yani M. Ö. 1. yüzyıldan M. S. III. yüzyıla kadar olan devrede görülen tanrı tipleri çok çeşitlidir. Bunlar Kybele, Athena, Artemis, Ephesia, Hermes, Nehir tanrısı Rhyndacus, quadriga içinde Helios, Poseidon, Hephaistos ve üçlü olarak tasvir edilen Hekate'dir. M. S. 1 yüzyılda şehrin ismi AIZANITΩN, M. S. III. yüzyılda AIZANEITΩN olarak sikkeler üzerinde yer alır.

(*) Semih TULAY. Aphrodisias Müzesi Müdürü.

(1) Müzede henüz bazı sikkeler temizlenmemiştir. Bunların temizlenmesi sonucu bu sikkeler ortaya çıkabilir.

(2) B.M.C. Phrygia s. 106 - 108, Levha XIII Appia,
B. M. C. Phrygia s. 387 - 391 Levha XLV Synaus,
B. M. C. Phrygia s. 421 - 424 Levha XLIX Tiberiopolis,
H. A. Seaby, Greek Coins. London. 1966 s. 146 vd.

(3) Head, B. V. Historia Numorum. Reprint, 1963, s. 64.

ANCYRA (Kiliseköy)

Batı Frigya'da yer alan bu şehrin sikkeleri en erken M. Ö. II. yüzyıla tarihlenir. Şehrin ismi sikkeler üzerinde genellikle ANKYPANΩN olarak yazılmıştır. Tanrı tipleri çeşitlidir. Ayakta duran Zevs, Artemis Ephesia, Athena, Poseidon ve yüz yüze bakar şekilde Zevs ve Hera. Bu tanrı tiplerinden başka çeşitli Demos büstleri de yer alır.

CADI (Eski Gediz)

Dındymos (Murat) Dağı'nın eteklerinde yer alan Cadı'nın bulunduğu bölge Phrygia Epictetus'un Abbatis adı verilen kısmıdır. Şehrin ismi sikkeler üzerinde KAΔOHNΩN olarak görülür. Cadı sikkelerinde tanrı tipleri çok çeşitlidir. Zevs Lydios/Laodikeus, Artemis Ephesia, Hera, Apollon, Dionysos, Demeter, Kybele, Asklepios, Hygeia, Herakles ve nehir tanrısı Hermos sık olarak kullanılmışlardır. Şehir Roma ve Bizans devrinde parlak bir yaşam sürmüş, Bizans döneminde piskoposluk merkezi olmuştur.

COTIAEUM (Kütahya)

Kuruluş tarihi M. Ö. XI. yüzyıl olarak bilinen Kütahya İsmi Cotys'in şehri anlamına gelen Cotaion'dan gelir⁴. Eski kaynaklardan Suidas bu şehri Ezop'un doğduğu memleket diye tanıtır. Bu durumda kuruluşu M. Ö. VI. yüzyıldan daha eskilere iner⁵.

M. S. II. yüzyıldan itibaren önemli bir Roma kenti olan Kütahya Bizans devrinde de önemini korumuş ve piskoposluk merkezi haline gelmiştir. Halen günümüzde Roma devrine ait olupta ayakta duran eser mevcut değildir. Ancak Bizans devrinden kalma kale bugün ayaktaadır. Çevresi 3500 m. olup, burçlar birbirlerine çok yakındırlar. 70 adet burç vardır.

Şehrin adı sikkeler üzerinde çeşitli şekillerde görülür. Tiberius ile Gallienus devirlerinde KOTIAEIEΣPΩMHN/ΣYNKAHTON olarak yer almış, daha sonraları bu isim KOTIAEΩN olarak görülmeye başlanmıştır.

Kotiaeon sikkelerinde tanrı tipleri çok çeşitli ise de en çok görülen tip Ana Tanrıça Kybele'dir. Ana tanrıça genellikle arslanların çektiği bir araba/taht üzerinde görülür. Bazen ana tanrıça doğrudan bir arslan üzerine biner şekildedir. Bazen de bir taht üzerinde oturur ve iki yanında arslanlar bulunur şekildedir⁶. Kybele dışındaki diğer tanrılar şunlardır :

(4) Cotys: Trakyalı bir tanrıça olup, kültüne Atina ve Eupoliste de rastlanır. The Oxford Classical Dictionary. s. 294.

(5) İslam Ansiklopedisi. Cilt. VI. s. 1119.

(6) Head, B. V. Historia Numorum, Reprint. 1963. s. 671.

Quadriga içinde Helios, Apollon, Artemis, Asklepios ve Hygeia, Herakles, Tanrıça Roma ve bahçede Hesperitler.

K A T A L O G

AEZANI (Çavdarhisar)

1 — Env. N. 658⁷

29 mm.

M. S. II. yy'ın sonu III. yy'ın başı.

ÖN Y. ΙΕΡΟC ΔΗΜΟC

Sağa doğru profilden Demos büstü. Başında çelenk olup, saçlar uzun bukleler halindedir.

ARKA Y. ΑΙΖΑΝΕΙΤΩΝ

Ortada ayakta duran yarı çıplak Zevs. Vücut cepheden baş profilden olup, sola dönüktür. Sol elinde asa, sağ elinde kartal tutar durumdadır.

2 — Env. N. 1012⁸

19 mm.

M. Ö. I. yy

ÖN Y. ΣΕΒΑΣ ---

Sağa doğru profilden İmparator Avgustos'un başı.

ARKA Y. Ε· ΙΜΕΝΑ --- ΑΙΖΑΝΙΤ

Ortada sola doğru ayakta duran Zevs. Sol elinde asa, sağ elinde kartal tutar durumda. Vücut cepheden, baş profilden. Sağında ΑΙΖΑΝΙ, Solunda Ε·ΜΕΝΑ yazıları yer alıyor.

3 — Env. N. 3324

18 mm.

M. Ö. I. yy'ın ilk yarısı.

ÖN Y. ΑΓΡΙΠΠΙΝΑ ΣΕΒΑΚΤΗΝ

Sağa doğru profilden imparatoriçe Agrippina'nın büstü. Saç örgüleri omuza kadar inmektedir.

ARKA Y. ΑΙΖΑΝΙΤΩΝ

Sağa doğru profilli imparatoriçe. Saçlar baş üzerinde toplanmış. Sağda bitki motifi var.

(7) B. M. C. Phrygia s. 27, N. 28.

R. Naumann, Der Zeus Tempel Zu Aizanoi. Berlin, 1979, s. 89, No. 24.

(8) R. Naumann, Der Zeus Tempel Zu Aizanoi. Berlin, 1979, s. 90, No. 34.

B. M. C. Phrygia. Levha V. No. 8.

4 — Env. N. 1844⁹

16 mm.

M. Ö. I. yy'ın ilk yarısı.

ÖN Y. ΑΓΡΗ ---- CEBA - H --

Sağa doğru imparatoriçe büstü.

ARKA Y. ΑΙΖΑΝ -- ΩΝ

Sağa doğru profilden imparatoriçe. Sağda bitki motifi var.

5 — Env. N. 2196¹⁰

19 mm.

M. S. I. yy'ın ilk yarısı

ÖN Y. ΚΛΑΥΔ -

Sağa doğru imparator Claudius'un başı. İmparatorun başında diadem olup, uzun bir boyuna sahiptir.

ARKA Y. ΑΙΖΑΝΙΤΗ - Ν ΕΠΙ - ΜΗΝΟ - Ν --- ΝΑΝΝΑ

Sola doğru ayakta duran Zevs himationlu olup, sol elinde asa, sağ elinde kartal tutmaktadır.

6 — Env. N. 2455

18,5 mm.

M. S. I. yy'ın ilk yarısı.

ÖN Y. ΑΙΖΑΝΙΤΑ --- ΚΛΑΥΔΙΟ

Sağa doğru imparator Claudius'un profilden başı.

Başında çelenk var.

ARKA Y.

Sola doğru ayakta duran Zevs himationlu olup, sol elinde asa, sağ elinde kartalı var.

7 — Env. N. 1306¹¹

21 mm.

M. S. I. yy.

ÖN Y. ΔΕΜΗΤΡΙΑΝΟ ΚΑΠΕΒΑ

Sola doğru profilli uzun saç ve sakallara sahip olan imparator Demitian'ın başında diadem vardır.

ARKA Y. Kenarlarda : ΑΙΖΑΝΕΙΤΩΝ

Sola doğru ayakta duran Athena.

(9) R. Naumann, Der Zeus Tempel Zu Aizanoi. Berlin, 1979, s. 91, No. 41.

(10) R. Naumann, Der Zeus Tempel Zu Aizanoi. Berlin, 1979, s. 91, No. 40.

(11) R. Naumann, Der Zeus Tempel Zu Aizanoi Berlin, 1979, s. 91, No. 42.

- 8 — Env. N. 2195
19,5 mm.
M. Ö. I. yy'ın ilk yarısı.
ÖN Y. FAVCTINA CEB - CTH
Sağa doğru profilden Faustina. Saçlar arkada topuz yapılmıştır. Saç bukleleri belirlidir.
ARKA Y. Kenarlarda AIZA - EITΩN
Ortada ayakta duran Artemis Ephesia.
- 9 — Env. N. 43
15 mm.
M. S. I. yy'ın ilk yarısı (Hadrian devri?)
ÖN Y. Sağa doğru profilden imparator büstü. İmparator sakallıdır.
ARKA Y. Kenarlarda : AIZANE ---
Ortada ay ve yıldız motifi yer almaktadır.
- 10 — Env. N. 2408¹²
34 mm.
M. S. I. yy'ın ikinci yarısı.
ÖN Y. Sağa doğru imparator. Yaşlı olarak tasvir edilmiş olup, sakallıdır.
ARKA Y. ΚΛΑΥΔΙΟ - ΑΥΤΕΙΝΟΥ ΑΙΖΑΝΕΙΤΩΝ
Ortada sola doğru ayakta duran Tyche. Sol elinde bereket boynuzu, sağ elinde dümen tutuyor.
- ANCYRA (Sınav - Kiliseköy)**
- 11 — Env. N. 1030
21 mm.
ÖN Y. ΔΗΜΟC ΑΝΚΥΡΑΝΩΝ
Sola doğru profilden uzun saç ve sakallara sahip olan Demos başı.
ARKA Y. Artemis Ephesia.
- 12 — Env. N. 710
19 mm.
ÖN Y. Silik.
ARKA Y. ΑΝΚΥΡΑ - ΩΝ
Artemis Ephesia. Ayakları dibinde iki geyik var.

(12) B. M. C. Phry. Lev. VI. No. 1, s. 38, N. 106.

13 — Env. N. 1335

19 mm.

ÖN Y. Sağa doğru imparatoriçe büstü. (Julia?)

ARKA Y. ANKVP----

Artemis Ephesia. Ayakları dibinde iki geyik var.

14 — Env. N. 3347¹³

21 mm.

M. S. II. yy

ÖN Y. Sağa doğru profilden imparator Septimius Severius'un başı.

İmparator sakallıdır.

ARKA Y. Çelenk içerisinde : AN

KVPA

NΩN

CADI (Gediz)

15 — Env. N. 2611

24 mm.

ÖN Y. IĒPA BOVA --

Sağa doğru profilden başı örtülü Boule başı.

ARKA Y. Kenarlarda : KAΔOHNΩN

Sağa doğru ayakta duran Artemis. Sol tarafında bir hayvan geyik/köpek var.

16 — Env. N. 2674

27 mm.

ÖN Y. IĒPA BOV--

Sağa doğru Boule başı profilden olup, saç bukleleri belirlidir.

ARKA Y. Kenarlarda : - AΔOHNΩN

Sola doğru taht üzerinde oturan Kybele.

17 — Env. N. 660¹⁴

20 mm.

M. S. I. yy'in ilk yarısı.

ÖN Y. KAΙΣΑΡ ΚΛΑΥΔΙΟΥΣ

Sağa doğru profilden imparator Claudius'un büstü. İmparatorun başında çelenk olup, sakallıdır.

ARKA Y. Kenarlarda : ΕΠΙΜΕΛΙΤΩΝΟΣΑΚΑΗΠΙΑΔΟΥ

Ortada sola doğru ayakta duran Zevs Laodikeus. Sağında ve solunda KAΔO/HNΩN ismi.

Zevs'in sol elinde asa, sağ elinde kartal var.

(13) H. A. Seaby, Greek Coins, London, 1966, s. 146 No. 1861.

(14) B. M. C. Phrygia s. 119, No. 16.

- 18 — Env. N. 1696¹⁵
18 mm.
M. S. II. yy'ın başı.
ÖN Y. CABEINA
Sağa doğru profilden imparatoriçe Sabina'nın büstü.
Saçlar baş üzerinde toplanmıştır.
ARKA Y. Kenarlarda : KAΔOHNΩN
Ortada Artemis Ephesia.
- 19 — Env. N. 3210¹⁶
30 m.
M. S. II. yy'ın ikinci yarısı.
ÖN Y. AVTKMIΦIAIΠΠOC
Sağa doğru imparator profilden ve sakallı olarak tasvir edilmiştir.
ARKA Y. EΠIΛ--A--TOVΦ KAΔOHNΩN
Sola doğru ayakta duran Herakles. Çıplak olarak tasvir edilmiştir.
- COTIAEUM (Kütahya)**
- 20 — Env. N. 1102
23 mm.
ÖN Y. Silik.
ARKA Y. Noktalardan oluşturulmuş daire içinde : KO
TI
- 21 — Env. N. 2675¹⁷
20 mm.
ÖN Y. ΔHMOC
Sağa doğru Demos başı. Uzun saç ve sakallara sahip. Saç ve sakal bukleleri belirlidir.
ARKA Y. Kenarlarda : ----- PIANOV APX KOTIAEΩN
Sola doğru taht üzerinde oturan Kybele. İleriye uzattığı sağ elinde tabak var.
- 22 — Env. N. 3350
18 mm.
M. S. II. yy'ın ikinci yarısı.
ÖN Y. AVTKΠAONOVAΛEPIANO
Sağa doğru profilli imparator büstü. İmparator kıvrıkcık saç ve sakallara sahip olup, başında çelenk var.

(15) B. M. C. Phrygia s. 121, No. 26.

(16) B. M. C. Phrygia, s. 124, No. 40.

(17) B. M. C. Phry. Lev. XX, No. 2.

ARKA Y. Kenarlarda : KOT-AEΩN

Ortada sola doğru ayakta duran tanrıça Athena. Miğferli olup, uzun bir elbise giymiş, sol elinde mızrak ve kalkan var. İleriye uzatmış olduğu sol elinde tabak tutuyor.

23 — Env. N. 735

24 mm.

M. S. II. yy'ın ikinci yarısı.

ÖN Y. AVTKΠAIKOVAA EPIANON

Sağa doğru sakallı ve şua taçlı imparator.

ARKA Y. Kenarlarda : EΠI-AI-ΔHM-PIANO---APX

Alt kısımda : KOTIAEΩN

İki arslanın sola doğru çektiği araba içinde Kybele.

24 — Env. N. 842

24 mm.

M. S. II. yy'ın ikinci yarısı.

ÖN Y. AVT--KOVAAEPIANON

Sağa doğru sakallı ve şua taçlı imparator.

ARKA Y. EΠIΔ---

KOTIAEO APX

Solda tanrıça karşısında yarı çıplak imparator? Ayakları di binde bir ufak figür daha var.

25 — Env. N. 732

23 mm.

ÖN Y. AV - ΠIATΓAAAIABO

Sağa doğru sakallı ve şua taçlı imparator.

ARKA Y. EΠIΔIOΓE - OYCAI-I A/P/X

KOTIAEΩN

Sağa doğru ilerliyen arslanın üzerinde Kybele.

26 — Env. N. 1942

26 mm.

M. S. II. yy'ın ikinci yarısı

ÖN Y. — VΔIO — ΦIΔIΠΠO

Sağa doğru sakallı ve şua taçlı imparator. Yüz sert bir ifadeye sahiptir.

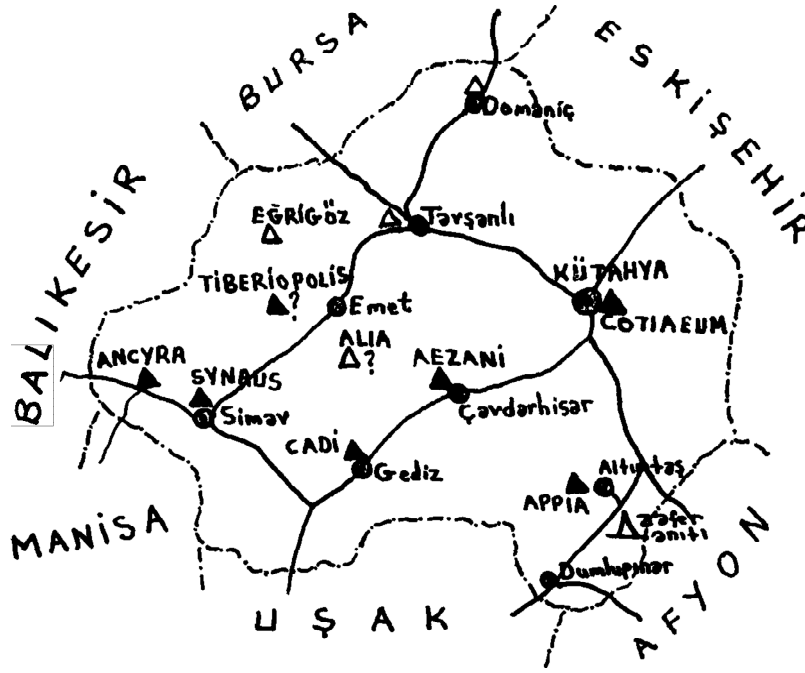
ARKA Y. EΠIΓ.OVΔP - O---KOV APXI

EPE

KOTIAEΩN

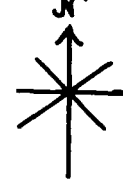
Sola doğru ilerliyen iki aslanın çektiği araba içinde oturan tanrıça Kybele.

kütahya ili arkeoloji haritası



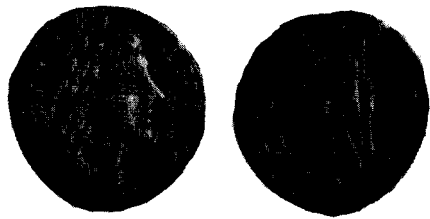
- Bugünkü yerleşim merkezi
- △ Antik yerleşim merkezi
- ▲ Sikke basan şehir

ÖLÇEK
1/1000000

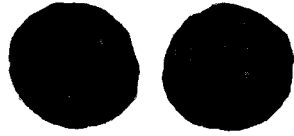


Tanzim eden:

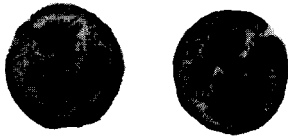
A. Semih TULAY



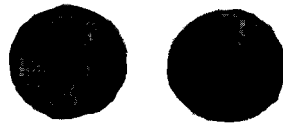
1



2



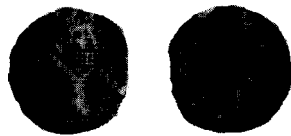
3



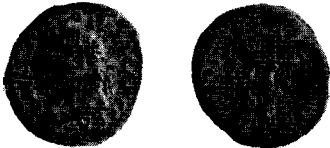
4



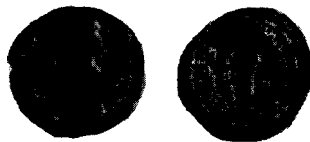
5



6



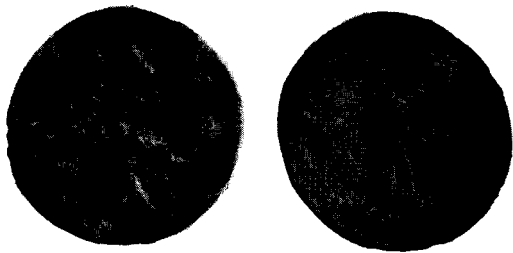
7



8



9



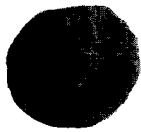
10



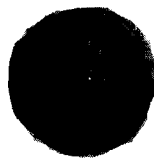
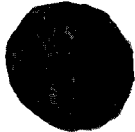
11



12



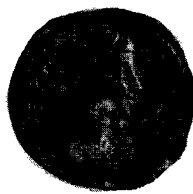
13



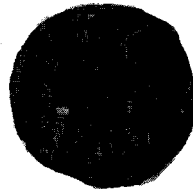
14



15



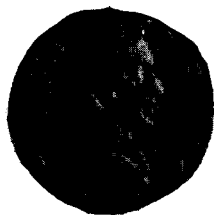
16



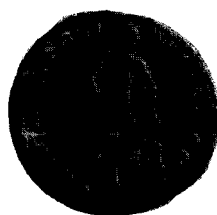
17



18

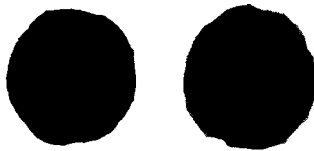


19

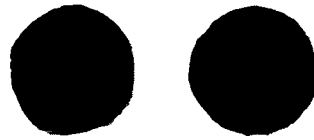




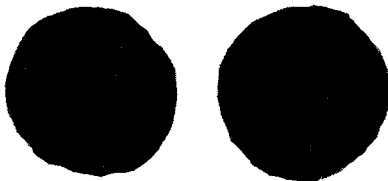
20



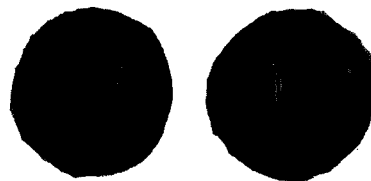
21



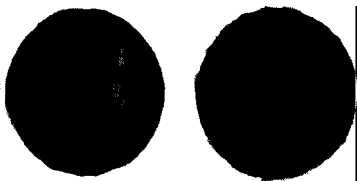
22



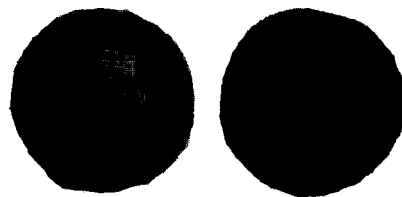
23



24



25



26