

KURUDAĞ MAĞARASI VE ARKEOLOJİK BULUNTULARI

Doç. Dr. Erol ATALAY

1975-1976 Yılında Selçuk kenti'nin 2 km. kuzeyindeki Kurudağ'ın güney yamacında arkeolojik değeri olan doğal bir mağara bulunmuştur (Res. 1-2)⁽¹⁾.

Daha önceki yıllarda tarafımızdan ortaya çıkartılan Kuşini antik mermer ocağı'nın⁽²⁾ Efes ile bağlantısını sağlayan yolları araştırırken Kurudağ Mağarasını gördük⁽³⁾.

Mağaraya gidebilmek için Selçuk'tan asfalt yolda 1,5 km. İzmir

-
- (1) Kurudağ Mağarasına ilk olarak 1975 yılı Eylül ayı sonlarında yapmış olduğum bu araştırma anında yanımda Viyana Kunsthistorisches Museum'un Asistanı Dr. Geschwandler ve işçi H. Boşnakoğlu bulunuyordu.
 - (2) E. Atalay, Türk Ark. Derg. 23-1, 1976, s. 13 v.d. ve OJh, 51, 1976-77 s. 59 v.d.
 - (3) 12 Ekim 1976 tarihinde burasını Efes'te kazı yapan ve Efes Müzesinde çalışan meslektaşlarıma göstermek amacı ile bir gezi düzenledim. Böylece aşağıda isimleri bildirilen Avusturyalı ve Türk arkeologlarından meydana gelen bir grup Kurudağ Mağarasını gezerek incelemelerde bulunmuştur: Viyana Üniversitesinden, Prof. Dr. H. Vetters, Prof. Dr. H. Kenner, Prof. M. Vetters, Doç. Dr. W. Jobst, Dr. St. Karwiese, Restoratör F. Prascsaits, Yük. Müh. H. Thür, Heykeltıraş E. Werner ve H. Werner Ark. Öğrencisi M. Aurenhammer, Türkiye'den Dr. R. Meriç, S. Bayhan Ö. Özeren, Y. Tuncer.

yönünde ilerledikten sonra, yolun sağındaki Tahsinağa Çiftliğinden geçip, asfalt yoldan 500 m. uzaklıktaki Kurudere'ye kadar ilerlemek gereklidir. Kurudere yol olarak kullanılıp 500 m. Kuzeye gidilince Kurudağ'ın eteklerine varılmaktadır. Bu kısma kadar motorlu araçlarla kolayca gidilebilmektedir. Buradan sonra 50 m. Kurudağa tırmanıldığında antik su yoluna varılır⁽⁴⁾. Dağı kuşatan bu su yolu üzerinde 200 m. doğuya yürüyüp, yaklaşık olarak 50 m. dağın zirvesi yönünde ilerlenince mağaranın girişine erişilmektedir. Bu kısım, insanın ancak eğilerek içeri girebileceği büyüklükte bir delik olduğu için, burasını uzaktan görme olanağı yoktur. Mağaranın girişi çağımızda bilinmeyen bir nedenle taş duvar ve harçla örülerek kapatılmış ve sonra yeniden açılmıştır; bunu burada görülmekte olan moloz kalıntılarından ve harç izlerinden saptadık (Res. 3). Girişin, mağaranın büyüklüğüne oranla çok dar olması ve içeride kapıya yakın bir yerde sarkıt ve dikitlerin bir örtü oluşturması içeriye fazla ışık girmesine engel olmaktadır. Dolayısıyla mağaranın içi çok karanlıktır. Girişten 60 cm. aşağıda bulunan tabana inip 4-5 m. kadar ilerlenince sözü geçen sarkıt ve dikitlere ulaşılır (Res. 4). Bunların arkasında, birden bire genişleyen mağaranın iç bölümü ve dip kısımlara doğru iniş yaparak yayılan taban ve tavan dikkati çekmektedir (Res. 5). Tavandan kopan büyük kaya parçaları ve kırılan sarkıt-dikitler her yana saçılmış ve aşağılara doğru yuvarlanmışlardır. Zamanımızda da damlataş olayının varlığını tavandan damlayan sular göstermektedir. Bu nedenle yerler çamurlu ve kaygandır. Ayrıca her tarafı dolduran irili ufaklı taşların oluşturduğu engeller, mağara içerisinde ilerlemeyi ve çalışmayı güçleştirmektedir.

Tavan girişte 2 m. yükseklikte iken, ortalarda 3-4 m. yi bulmakta ve arkaya doğru bu yükseklik yine alçalmaktadır. Girişten dip kısma kadar mağaranın uzunluğu 60 m. dolayındadır; genişliği ise 50 m. yi bulmaktadır (Bk. plân).

Tavanda yüzlerce yarası ve yerlerde ise onların bıraktığı gübre tabakası vardır. Mağaranın doğu kesiminde sarkıt ve dikitler birçok hücreler oluşturmuştur. Kuzeydoğuda tavanla tabanın birleştiği yerde 80 cm. dolayında genişliğe sahip iki delik saptadık. Bunlardan bir tanesinin içi yukarıdan düşen taşlarla dolmuştur. Diğer deliği 6-7 m. derinliğe dek gözle izlemek olanağı bulduk, ileriye doğru daralan delikte hava azlığı nedeniyle gerekli araştırmayı yapamadık. Bu ke-

(4) Bu antik su yolu İzmir asfaltından kolayca görülebilmektedir.

simde yapılacak arařtırmalar için oksijen tpne gereksinme vardır.

İçeride çukurların yanlarında bulunan toprak yığıntıları ve aydınlatma için kullanılıp yerlere atılmış olan lastik parçalar, burasının eski eser kaçakçıları tarafından kazıldığını göstermektedir. Bu doğal mağaranın yaşını henüz kesin olarak saptamamız olanaksız ise de, sarkıt ve dikitlerin kalınlığından oldukça yaşlı olduğu söylenebilir. Fakat yerlerde bulduğumuz seramikler Kurudağ Mağarası'nın antik çağlarda ne zaman kullanıldığını ortaya koyabilecek niteliktedir. Prof. Veters burasının kutsal bir yer olarak M.Ö. 4 y.y dan M. S. 4 y.y.'a dek kullanıldığını ve Nympheler veya Meteorea'lar kltnn merkezi olduğunu söylemektedir. Prof. Kenner ise burasının Nympe ve Pan klt için saygı görmş olduğunu belirtmektedir⁽⁵⁾. Çok fazla rutubet ve damlataşların bulunuşu Nympheler klt için tipiktir. Damlataşların süslediği rutubetli bir mağaranın Nympheler için Ithaka'da bulunduğundan Homeros söz etmektedir⁽⁶⁾.

Mağaramızın benzerlerine Önyasyada, Attikada ve Yunan adalarında rastlanmaktadır. İyi bir örnek; Nympheler için saygı görmş olan Atina Akropolis'i'nin kuzey yamacındaki Aglauros Mağarasıdır⁽⁷⁾. 1948 yılında Alanya'da bu mağaranın bir benzeri saptanmıştır. Burada da damlataşların oluşturduğu sarkıt-dikitler bulunmakta ve rutubet oranı da oldukça yüksektir⁽⁸⁾. Metropolis çevresinde de bu tip iki küçük mağara vardır⁽⁹⁾.

Girit'te bulunan Diktäische mağarası damlataşları yönünden oldukça karakteristiktir⁽¹⁰⁾. Mağaramız sayısız kandilleri ile bize Parnes mağarasını anımsatmaktadır⁽¹¹⁾.

Atina National Müzesinde bulunan, çok sayıdaki adak stelleri üzerinde görlen Nympe ve Pan figrlerinin bir mağara içerisinde

(5) M. P. Nilson, *Geschichte der Religion* (1955)² s. 245 v.d.

(6) W. H. Roscher, *Lexikon der griechischen und rmischen Mythologie* III, s. 502 v.d., s. 509

(7) RE, 17, 1937. s. 1558; J. Travlos, *Bildlexion zur Topokraphie des Antiken Athen* (1971), s. 72 Res. 73 v.d.

(8) G. E. Bean, *Kleinasien II. trkische Sdkste von Antalya bis Alanya* s. 99

(9) R. Meriç, *Metropolis Eine Feldarchologische Landaufnahme*, Dr. Çalıřması (baskıda)

(10) H. Guanella, *Kreta* (1969) s. 268 v.d.; J. Bowman, *Crete* (1962), s. 71

(11) Roscher ay. es. s. 510 «Lamba Mağarası» adı altında tanınan bu mağaranın giriş kısmı aynı Kurudağ Mağarası gibi dar olup içeri si birdenbire genişlemektedir.

betimlenmesi konumuzla ilgilidir. Bu stellerin büyük bir kısmı mağaralarda bulunmuştur⁽¹²⁾. Genellikle M. Ö. 4 y.y.'a tarihlenen bu kabartmalardan bir tanesi de Elousis'te ele geçmiştir⁽¹³⁾. Burada Nympheler bir mağara içerisinde dans ederken, önlerinde bir altar ve Pan ile birlikte betimlenmişlerdir. Kabartmanın sol yanında Acheloos'un başı görülmektedir. Archandros'un adak stelinde ise Pan bir mağara içerisinden bakmakta, Nympheler de önde, dışarıda bulunmaktadır⁽¹⁴⁾. Parnes'deki Nympheler mağarasında bulunan kabartma, mağaranın doğal özelliklerini göstermesi yönünden ilginçtir⁽¹⁵⁾. Tüm kabartmalarda Nymphelerin dansı işlenmiş olmakla beraber, figürlerin hareketleri farklıdır⁽¹⁶⁾.

Mağara betimlemelerine grek sanatında sık rastlamaktayız; Özellikle erken çağlarda duvar ve vazo resimlerinde kendini göstermekte ve ilk olarak Girit-Myken sanatında yeşermektedir⁽¹⁷⁾. 7. y.y. dan sonra vazolar üzerinde Odysseus'un maceraları ile ilgili olarak Polyphem grubunun mağaradan kaçıışı işlenmektedir. 5. y.y.'ın ikinci yarısından sonra vazo ressamı tarafından geliştirilen mağara betimlemeleri yay şeklinde gösterilmekte, Odysseus ve Polyphem yerine, Satyr, Tanrı Hermes ve Nympe gibi figürler çizilmektedir⁽¹⁸⁾. Daha sonra mağaraların profilden görünüşü de ele alınmaktadır⁽¹⁹⁾. 5. y.y. dan sonra bu tema gittikçe kuvvetlenmiş, mağaralara adaklar sunulmaya başlanmış, Pan ve Nympheler onuruna saygı gösterilerinde bulunulmuştur.

Arkeolojik Buluntular

Kurudağ Mağarasının tabanında yerlerden topladığımız seramik parçaları arasında bir adet de Efes tipi geç Hellenistik yağkandili

-
- (12) S. Karusu, Archäologisches Nationalmuseum, Antiken Skulpturen (1969) s. 139 v.d.
- (13) J. N. Svoronos, Das Athener Nationalmuseum II-III Nr. 1445 v.d. Taf. 73 v.d.; Ch. Picard, Manuel D'archéologie grecque (la Sculpture 1963) s. 1239 v.d.; Karusu ay. es. Nr. 1445 Res. 48
- (14) G. Rodenwaldt, Das Relief bei den Griechen (1923), s. 71 Res. 84
- (15) Svoronos ay. es. III, s. 577 v.d. Nr. 1879 Res. 97. Bu kabartmaların arkalarındaki delikleri nedeni ile mağara duvarlarında asılarak kullanıldığı zannediliyor.
- (16) W. Jobst, Die Höhle im griechischen Theater des 5. und 4. Jhr. hundert. (1970) s. 137 v.d.; Bkz: Svoronos ay. es. s. 575 Nr. 1859 Res. 96, s. 581 Nr. 2012 Res. 98, Nr. 2008 Res. 99 ve Nr. 2007, Nr. 2009, Nr. 2010
- (17) Jobst ay. es. s. 84 v.d.
- (18) Jobst ay. es. s. 114
- (19) H. Bulle, Untersuchungen s. 308; Jobst ay. es.

vardır (Res. 6)⁽²⁰⁾. Efes'te bol sayıda rastlanan bu tiplerden Önyasya dışındaki ülkelere de çok sayıda ihraç edildiği bilinmektedir⁽²¹⁾. Başka bir yağkandili diskine ait parça üzerinde ceylan başı kabartması görülmektedir. Böyle figürlerin betimlemelerine daha önceki yıllarda Efes'te bulunan kandiller üzerinde de rastlanmaktadır⁽²²⁾.

Küçük buluntuların çoğu kandil parçaları olup, bunlar genellikle Roma çağı Önyasya tiplerine aittirler. Bulduğumuz kandil parçaları M. Ö. 2. y.y. dan M. S. 4. y.y.a dek tarihlenmektedirler. Ayrıca ele geçen çeşitli toprak kaplara ait parçalardan bir tanesi kabartma figürlüdür. Tüm bu seramik parçaları ile Efes ve Efes Yediuyuyanlar'da ele geçen buluntular arasındaki yakın ilişkiler sözü edilen eserlerin aynı atelyelerde yapıldıklarını göstermektedir⁽²³⁾.

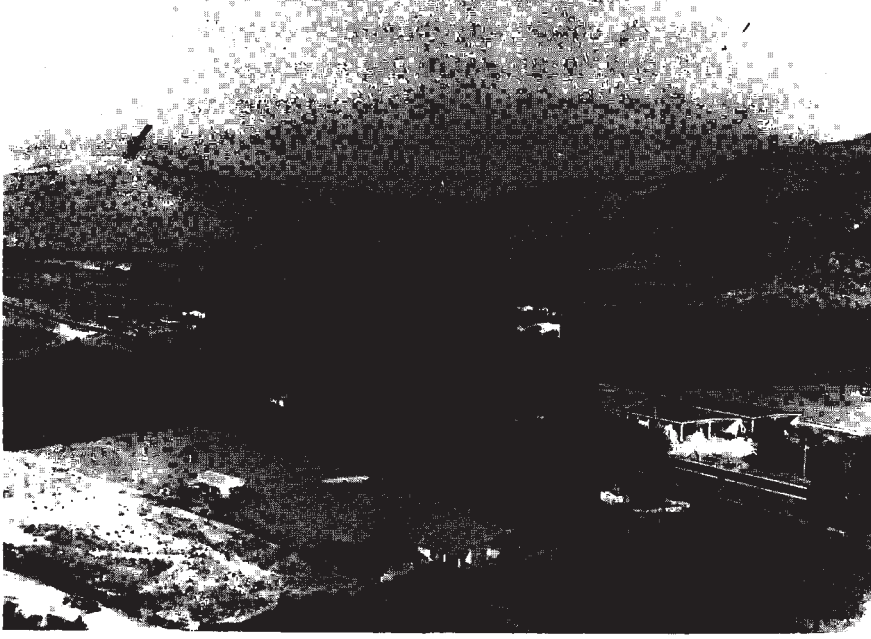
Kurudağ Mağarasında iyi bir araştırma yapmak için, kazı zorunluluğu vardır.

(20) Kandilin Ölçüsü: Uz. 8,1 cm. Çapı. 5,8 cm. Yük. 3,3 cm. Eserin tanımı; Pişmiş topraktan olup donuk siyah renktedir. Üzerinde gözenekler ve is lekeleri vardır. Emzik ve kulpu kırıktır. Disk üzerinde üç hava deliği görülmektedir. Boyun kısmı yüksek, gövde oldukça geniştir. Omuz kısmı diskten sonra aşağıya doğru kuvvetle düşmektedir. Karşılaştırma için Bkz. F. Miltner, Hellenistische Lampen aus Ephesos Res. XI

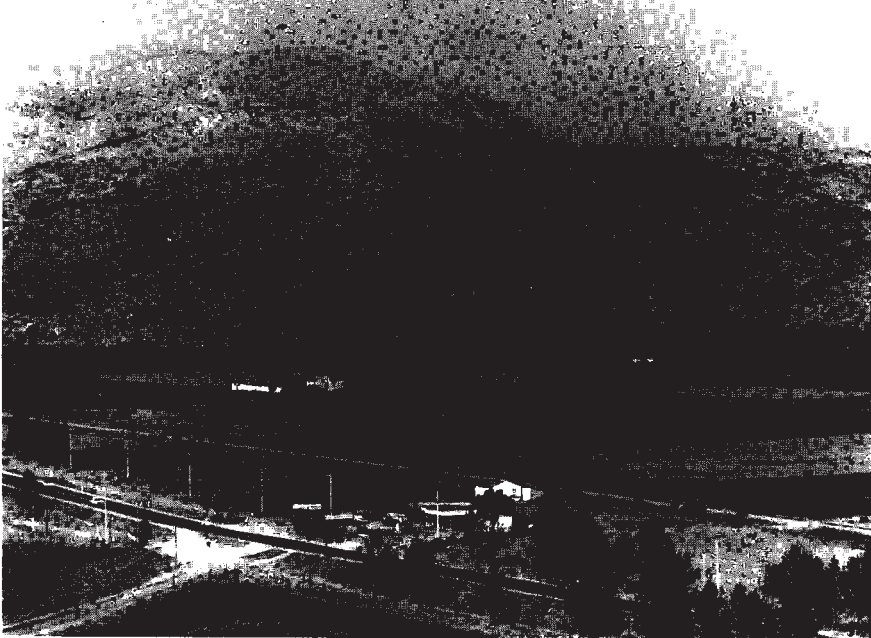
(21) R. H. Howland, The Athenian Agora (Greek Lamps and their Survivals) IV (1958) s. 166 v.d. Res. 49. Bu tip kandil parçaları daha önceki yıllarda Efes Panayır dağında bulunmuştur (Forsch. in Ephesos I s. 179 Res. 119, IV s. 99 v.d. Res. 1). 1966 yılında Eski Eserler ve Müzeler Genel Müdürlüğü adına Efes Müzesi tarafından Efes'teki Büyük Tiyatroda yapılan, düzenleme, temizlik ve restorasyon kazılarında çok sayıda Efes tipi yağ kandilleri ve kandil parçaları ele geçmiştir. Önemli olanlar tarafımızdan incelenerek, Efes Müzesi Yılığında yayınlanmak üzere Müze Müdürlüğüne gönderilmiştir.

(22) Forsch. in Ephesos I 180 Res. 22; Karşılaştırma için Bkz. The Athenian Agora VII Res. 6 (Nr. 160)

(23) Forsch. in Ephesos IV 98 v.d. Res. 1 v.d.



Resim 1 — Kurudağ'ın Selçuk'tan görünüşü.



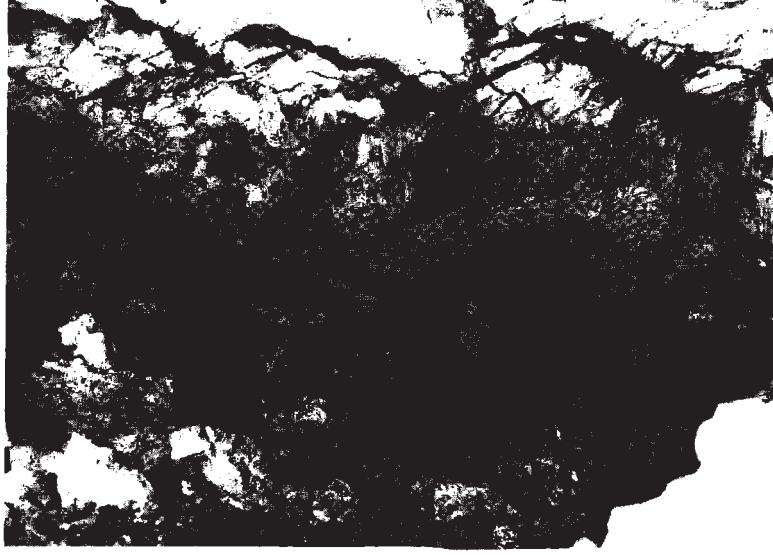
Resim 2 — Mağara'nın yeri.



Resim 3 — Mağara'nın girişi.



Resim 4 — Mağara girişi'nin arkasında sarkıt ve diktler



Resim 5 — Mağara'nın iç görünüşü.



Resim 6 — Arkeolojik buluntular.