

## İSLAHIYE BÖLGESİ ÇALIŞMALARI VE TILMEN HÜYÜK KAZISI (1969)\*

U. Bahadır ALKIM

Milli Eğitim Bakanlığı Eski Eserler ve Müzeler Genel Müdürlüğünün ve İstanbul Üniversitesi'nin iştirakiyle Türk Tarih Kurumu adına bu satırların yönetimi altında Handan Alkım, Asistan Dr. Refik Duru, Aziz Albek (Arkeolog ve Foto Uzmanı), Sarpol Başar İzgiz (Desinatör), Zülfü Dicleli (Mühendis-Mimar stajiyeri), Bilge Dicleli (Mühendis-Mimar stajiyeri), Sabahattin Ağaladağ ve Nurdoğan Kayaalp'den kurulu bir heyet tarafından yapılmakta olan İslahiye bölgesi araştırmaları 24 Temmuz-25 Eylül 1969 tarihleri arasında geliştirildi. Ödeneğin pek sınırlı oluşu dolayısıyla bu dönemde yalnız Tilmen Hüyükündeki kazılara devam edildi. Bilindiği üzere, Tilmen Hüyükteki çalışmalara 1965'den itibaren ara verilmiş ve Heyetimiz Tilmen'in bazı arkeolojik sorunlarını açıklayabilecek malzemeyi sağlamak amacıyla Tilmen'in kuş uçuşu 24 km. kadar kuzey-kuzeydoğusunda bulunan Gedikli (Karahüyük)'de kazılara girişmişti. Gedikli kazılarının 1968'de olumlu sonuçlarla tamamlanmış olması Tilmen Hüyük'de bu dönemde meydana çıkarılmış olan gerek keramiğin ve gerek diğer buluntuların

değerlendirilmesinde fayda sağladı.

1969'da Tilmen'in iki kesiminde çalışıldı : Anıtsal sarayın batı bitişiğindeki alanda (= E-Alanı) ve derin sondaj çukurunda (= D-Sondajı).

### E-Alanında (= E-Binası)

Anıtsal sarayın hemen batı bitişiğinde olan bu alanda Sarayın IIc<sub>3</sub> evresinin (M. Ö. XVIII. yüzyıl) batı duvarına yaslanan bir yapı kalıntısının açılmasına

1963'de başlanmıştı (krş. *Belleten* XXVIII s. 565 ve *Türk Arkeoloji Dergisi* XIII, 11964], 1 11965], s. 6). Aynı binanın kazılmasına bu dönemde devam edildi (Res. 1) ve 1963'de sınırları belirlenebilen bu yapının durumu biraz daha aydınlatıldı, ancak çalışmalar tamamlanamadı. Kısaca açıklayalım : Yaklaşık olarak 20 x 28.5 metre boyutunda dikdörtgen planını andıran bu bina anıtsal yapıda olup duvar kalınlığı 1.5 - 2.5 metre arasında değişmektedir. Hüyüğün yamacına rastladığı için güney-batı, güney ve güneydoğu kesimlerinde bazı kısımları uçup gitmiştir. Kuzey yönü ile güney yönü arasında 3 metreye yakın bir kot farkı vardır. Üst temel kalıntılarına göre *Bit-Hilani* tipini andıran bu binanın batısında üç, orta kısmında iki ve doğusunda da -biri merdiven altı yapısı olmak üzere- iki mekânı vardır (toplamı : 7). Kalın duvarlı oluşu ve bir merdiven altı yapısının bulunuşu iki katlı olduğunu göstermektedir. "E-Binası" olarak adlandırdığımız bu yapının alt kısmı taştan üst kısmı ise kerpiçten inşa edilmiştir. E-Binasının -biri daha eski (altta) diğeri daha yeni (üstte) olmak üzere- iki mimarlık evresi geçirdiğini ve her bir

\* 1969 dönemi İslahiye bölgesi çalışmalarımızda Kazı Kurulumuzun idari ve ilmi işleri için yardım ve büyük kolaylıklar sağlayan Milli Eğitim Bakanlığı Eski Eserler ve Müzeler Genel Müdürlüğüne, Genel Müdür Yardımcılığına, Şube Müdürlüklerine, Gaziantep Valiliğine, Milli Eğitim Müdürlüğüne, Ankara İstanbul, Gaziantep, Hatay ve Adana Arkeoloji Müzeleri Müdürlüklerine, İslahiye Kaymakamlığına, Mal Müdürlüğüne, Belediye Başkanlığına, İlk Öğretim Müdürlüğüne, Yeliburun Köyü Muhtarlığına ve Yeliburun Köyü İlkokul Başöğretmenliğine derin teşekkürlerimizi sunmayı zevkli bir borç saymaktayız.

evrenin büyük bir yangın sonucunda tahrip edilmiş olduğunu tesbit ettik. Gerek stratigrafik verilerden ve gerek içinden çıkan keramik kalıntılardan ve küçük buluntulardan anlaşıldığına göre E-Binasının, Sarayın Ilc<sub>3</sub> (yaklaşık: olarak M. Ö. XVIII. yüzyıl) evresi ile çağdaş olması veya ondan biraz daha eski olması muhtemeldir; söz konusu bu evrede Sarayın esas girişinin holü, batı kesimindeki bir kapı vasıtasıyla E-Binasının kuzey-doğu yönündeki mekanı ile irtibatlıdır. E-Binasının üstündeki mimarlık evresinin ise, Sarayın Ilb veya Il<sub>2</sub> evresinde (yakl. ol. M. Ö. XV.-XIV. yüzyıl) inşa edilmiş olması ihtimalini düşünmekteyiz; bu ikinci mimarlık evresinde genellikle daha eski evrenin mimarlık malzemesinden faydalanmış, hatta eski evrenin bazalt bir ortostat kaidesi, E-Binasının batı kesiminin orta mekanının iç duvar köşesinde bir duvar taşı olarak kullanılmıştır. Üstteki evresi ile *Bit-Hilani* planını andıran E-Binasının, Tilmen Sarayına ait krali bir ikamet dairesi olarak inşa edilmiş olduğunu zannetmekteyiz : Daha itinalı bir taş işçiliği gösteren alttaki evrenin kesin planı henüz açıklanmamış olduğundan ne gibi bir maksada hizmet ettiği belli olmamakla beraber bunun da yine krali ikamete tahsis edilmiş olması mümkündür. Esasen meydana çıkan buluntular da E-Binasının dini olmaktan ziyade dünyevi amaçlar için vazife görmüş olduğunu göstermektedir. Buluntuların bazılarını sayalım : Büyük bir banyo küpüne ait parçalar, pişmiş topraktan ve taştan ağırşaklar, taştan ve pişmiş topraktan ağırlıklar, bir damga mührü, iki ufak araba tekerleği (pişmiş topraktan), kırık bir hayvan figürünün başı.

E-Binasının orta kesiminin iki odasının (Oda 1 ve Oda 2) döşemesinde birer sondaj çukuru açıldı.

*Oda 1'de* : E-Binasının eski evresinden itibaren derine inildiği vakit (Res. 2) yoğun bir yangın molozunun içinde

bölgemizin Orta Bronz Çağının ilk evresinin karakteristik keramik parçaları bulundu ve Oda-1'in güney duvarının taş temelini (Res. 3) bu molozun üzerine atıldığı görüldü. Bu yangın tabakasının altında ise Eski Bronz III'ün çanak çölek kırıkları meydana çıkarıldı; bunlar arasında kırmızımtrak portakal renkli olanlarının görülmesi -tıpkı Gedikli'de ve bizatihi Tilmen'de de olduğu gibi- M. Ö. 111. bin yılının son çeyreğine maledebilecek bir devre inildiği anlaşıldı. Bu küçük çukur daha fazla derinleştirilmedi.

*Oda 2* : Bu mekanda girişilen deney çukurunda Oda-1'deki gibi önce bir yangın molozuna ve onun altında da kuzey-güney doğrultusunda olan bir taş duvar temeli kalıntısına rastlandı ve bu duvarla ilgili evrenin bastırılmış topraktan yapılmış döşemesinin bir kesimi meydana çıkarıldı. Kırmızımtrak portakal renkli keramik parçalarının görülmesi ve stratigrafik durumun da uygunluğu bu duvarın Eski Bronz III'ün son evresine ait olduğunu muhtemel kılmaktadır (= Tilmen stratigrafisine göre : Ilc).

Gelecek dönemde E-Binasının açılmasını tamamlayacağımızı ve bu önemli yapının inşasını ve fonksiyonunu aydınlatmaya çalışacağımızı ümit etmekteyiz.

## II. Derin sondaj çukurunda (= D- Sondaj) :

Sarayın açık dış avlusunda 1962 döneminde açılmaya başlanan ve 1963 ve 1964'de derinleştirilmesine devam edilen bu sondaj çukurunda yukarıdan aşağıya doğru illa, Illb, ille, Illd, Ille, Illf, Illg evreleri tesbit edilmiş ve IIIh'dan da ufak bir kesim meydana çıkarılmıştı (krş. *Bulleten XXVII* [1963], s. 539-541; *XXVIII* [1964], s. 566-568; *XXIX* [1965], s. 557 ve *Türk Arkeoloji Dergisi XII*, 1 [1964], s. 6-7; *XIII*, 1 [1965], s. 7-9; *XIV*, 1-2 [1967], s. 69). Bu dönemde ise önce Illg ve IIIh alanları genişletildi, sonra da Illi, IIIj, IIIk, IVa, IVb, IVc ve IVd evlerine kadar inildi, ancak ana kayaya ulaşamadı.

//g'de 1962 yılında rastlanılmış olan taş zemini bulundu. Geleneksel kırmızımtrak temel kalıntılarına ilaveten plan ver- miyen portakal renkli keramik türüne ait muh- telif iki duvar kalıntısı bulundu. Ge- dikli'nin profilde parçalar meydana çıkarıldı ve geleneksel kırmızımtrak por- takal renkli Tilmen Hüyük'de ilk defa olarak müteaddit keramiğinin burada da hakim tür olduğu fırça darbeli (*mu/tiple brush*) çanak-çömlek görüldü. İşçiliği bitirilmemiş bir silindir çeşidine ait dört parçaya rastlandı. Küçük mührünü, pişmiş topraktan yapılma üzeri buluntular arasında bir kemik bız, bir geometrik bezekli bir damga mührünü, kemik iğne ve işçiliği tamamlanmamış bir pişmiş topraktan iki ağırşığı ve bir bronz silindir mühür zikre değer.

İğneyi küçük bu- luntular arasında //Ik : İnce bir yangın tabakası ile IIIj'den ayrılmaktadır. Ufak taş döşemeli bir oda zemini görüldü; bu döşemenin kalınlığı 10- çömlek içindeki çocuk mezarım (= P. M. 30 cm. olup üzeri kırmı- zımtrak bir toprakla 1) ayrıca zikretmek isteriz; çömleğin ağzı, sıvanmıştır, döşeme üzerinde bir ocak kırmızımtrak portakal renginde olan bir bulunmakta (Res. 7) ve kenarda bir seki yer almaktadır. Kerpiç parçacıklarının meydana

//Ih : (Res. 5) İnce bir yangın ta- bakası ile IIIj'den ayrılmaktadır. Çu- kurun kuzey ve tanıklık etmektedir. Boyalı keramik güney kesimlerinde plan vermeyen taş temel türünden iki parçaya tesadüf edildi, bir kalıntılarına tesadüf edildi (Res. 4), alanın bronz yüzük evrenin küçük buluntuları içinde yanmış ker- piç parçacıkları bulundu. arasındadır.

Kırmızımtrak portakal renkli keramik IIIk döşemesinin altında kalın ve büyük türünün bol miktarda itinalı ve itinasız taşlardan yapılma bir dolgu gö- kalitede olan örneklerine rastlandı. Silindir rüldü (Res. 8), bu dolgunun kalınlığı şeklinde kırık bir loğ taşı parçasının, 1.10 - 1.50 m. arasında değişmekte olup dolgu içinde boyalı çanak çömlek kırıkları bulundu. Kalın taş dolgunun arasında bir önceki katın boyalı keramik parça- larının da görüldüğü, dolgu yapılırken bir önceki yerleşmenin molozundan da fay- dalanılmış olduğunu göstermektedir.

**M. Ö. XXVII.-XXVI.** yüzyılda uygulan- dığına tanıklık etmektedir. IIIh'nın ufak buluntuları arasında iki bronz iğne- yi, pişmiş topraktan bir ağırlığı, bir sileks bıçağı (uz. 11 cm.) bir kaç kemik aleti özellikle zikretmek isteriz.

//fi : Bir yıkıntı molozu ile IIIh'dan ayrılan IIIi'nin kazılmış olan bu alanında her hangi bir duvar kalıntısı meydana çıkmadı ise de bastırılmış topraktan üzeri sıvalı bir döşeme kesimi bulundu. Kera- mikte bir değişiklik görülmüdü. Pre- dinastik Çağ üslubunu taşıması muhte- mel taştan bir silindir mühür ilginç buluntular arasındadır.

//j : Yine bir yıkıntı molozu ile IIIi'den ayrılan bu evrede (Res. 6) ke- ramik parçacıkları ile döşenmiş bir oda

//Va : IVa ile ilik arasında yoğun bir yangın tabakası tesbit edildi; IVa alanında çok sayıda yanmış kerpiç par- çalarının meydana çıkmış olması bu hu- susu ayrıca doğrulamaktadır. Ortalama

9.5 x 17 x 25 cm. olan kerpiç boyut- larının üst kattakilere nazaran değişik ebatta oluşu dikkat çekicidir. IVa'nın döşemesi de bastırılmış toprak sıvalıdır (Res. 9). Bu evrede Obeid türünü andıran bol sayıda mahalli boyalı keramik par- çalarına tesadüf edildi ancak bölgenin geleneksel kırmızımtrak portakal renkli çanak-çömlek türünün pek azaldığı görüldü. Pişmiş topraktan yapılma bir hayvan figürünü parçasını küçük bulun- tular arasında zikretmek isteriz.

**Bir** yangın tabakasının oluşu ve ke-ramik (Örneğin krş. E. S olbe r ger : *The türünde bilhassa boyalı olanların birden bire Babylonian Legend of Flood*, London 1962, artışı Illk'nın altında görülen bu evre ile s. 47, res. 15). Kazı döneminin nihayete başka bir yerleşmenin, dola-yısıyle değişik ereceği bir sırada meydana çıkan Tilmen'in bir kültür katının, varlığı anlaşılmaktadır; bu bu IVd evresinin ka-zılması ve ana kayaya değişik katı "iV" olarak numaraladık; IV. kadar inilmesi ışı 1969'da kültür katı da aşağıda görüleceği üzere bir gerçekleştirilemedi ve bu eylem gelecek kaç evreli olduğundan Illk'nın hemen döneme bırakıldı. IVd' - nin düzeyi Tilmen altındaki bu katı "IVa" suretinde Hüyüğün tepesinden yaklaşık olarak 18 adlandırdık. metre derinliktedir; Hüyüğümüzün ovaya nazaran yük-sekliği 21 metre olduğuna göre - eğer altta tabii bir yükseklik mevcut değilse ve söz konusu çağ ile zamanımız arasındaki ova seviyesinin farkı beraber hesap lanmazsa - bakir kayaya teorik olarak 3 metrelik bir uzaklık kalmaktadır.

**IVb** : IVa'dan bir yangın tabakası ile ayrılmaktadır. Bu evrenin bastırılmış toprak bir döşeme kesimi (Res. 10) ve çok miktarda kızışmış kerpiç parçaları bulundu. Obeid türünü andıran bol sa- yıda mahalli boyalı keramik kırıkları meydana çıkarıldı. Kırmızımtrak portaka- kal renkli çanak-çömlek cinsinden hiç bir örnek görülmedi. Siyahımtrak gri renkte günlük kaplara da rastlandı.

**IVc** : IVb'nin 30-40 cm. altındadır. Yeşilimtrak renkte bir toprak döşemesi mevcuttur. Miktarı az olmakla beraber IVb'dekinin benzeri çanak çömlek par- çalan bulundu.

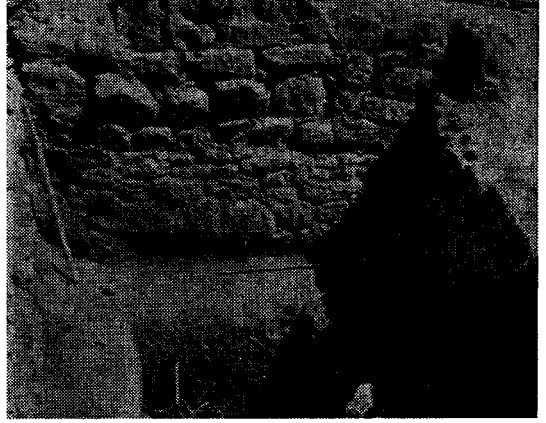
IVc'nin altında 70-90 cm. kalınlı- ğında, içinde hiç bir buluntu vermeyen bir kil tabakasına rastlandı. Kültür belgesine sahip olmıyan bu kil tabakası adeta bir bakir toprak hissini uyandırıyor. Şüp- hemizi gidermek amacıyla bu kil taba- kasında derinleşmeye karar verdik. Neti- cede kil tabakasının altında tekrar boyalı keramik parçaları ve IVc'den daha eski bir yerleşmenin varlığı anlaşıldı. Bu evre IVd olarak işaretlendi.

IVc ile IVd arasında 70-90 cm. kalınlığında bir mil tabakasının, çok ya- ğışlı geçen bir mevsim sonucunda mahalli bir taşkınla sellerin getirdiği bir birikinti ile husule geldiğini tahmin etmekteyiz. Bilindiği üzere böyle bir durum Mezo- potamya'da Ur hafriyatında da görülür

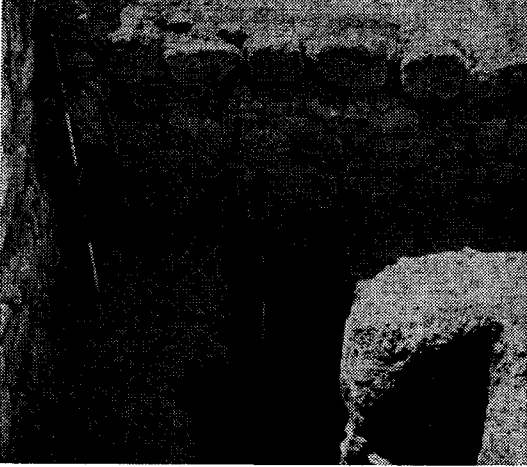
Tilmen Hüyüğün Illc-IIIk evrelerinin Eski Bronz Çağını kapsadığı anlaşılma- ktadır. Bu çağ boyunca Tilmen'de hakim keramik türünü kırmızımtrak portakal renkli çanak- çömlek teşkil etmektedir. Yatay oluklu bej fincanlar, günlük ihtiyaç için imal edilen kaba hamurlu siyahım- trak, gri siyah ve kırmızı çanak çömlek türü keza mevcuttur. Kalkolitik Çağa gelince : Tilmen Hüyük'de bu güne kadar bu devre ait IVa-IVc evreleri kazılmış olup Geç Kalkolitik Çağ buluntularını vermiştir. Gerek tek renkli ve gerek boyalı (çift renkli) keramik bu çağda da Gedikli ile bir paralelizm gösterir. Buradaki kısa raporumuzun sınırlarını aştığı için bu paralelizmin ayrıntılarını ele almayı nihai yayınımıza bırakmış bulunmak- tayız. Tilmen Hüyüğünde gelecek dönem- lerde girişeceğimiz kazılarla, Gedikli'de kazanılmış olan çeşitli sonuçlar sayesinde Sakçagözü, Zincirli ve İslahiye Ova- larının arkeolojik ve tarihi değerini ve komşu bölgelerle olan ilişki .. derecesini aydınlatmaya devam edeceğimizi um- maktayız.



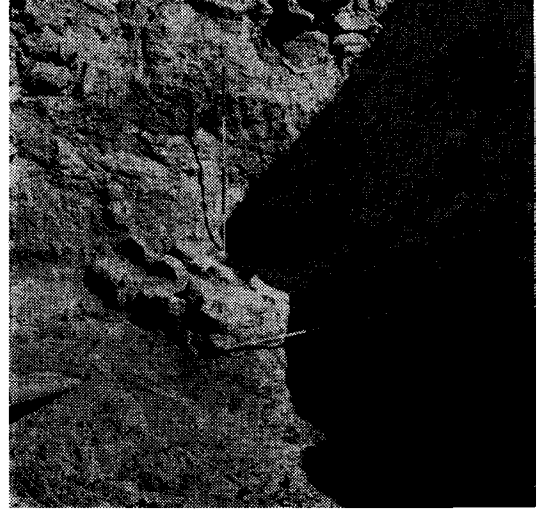
Res. 1 - Tilmen Hüyük: E - Binasının doğu kesiminin açılışına başlanırken.



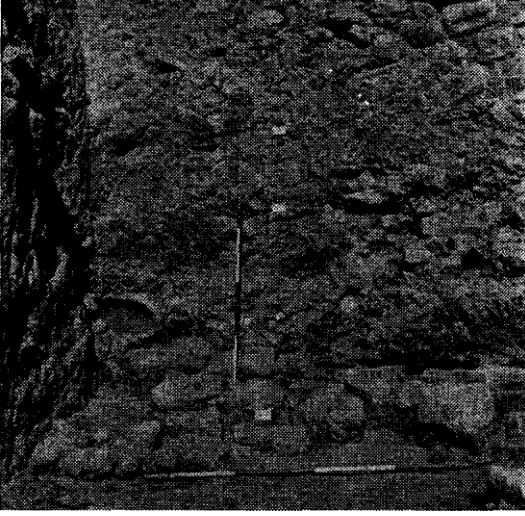
Res. 2 - Tilmen Hüyük, E - Binası: Oda 1 döşemesindeki ufak sondaj. Bu odanın doğu kesimindeki duvara ait yatay ahşap kirişlerden birinin yanık izi kazı sırasında tespit edilmiştir.



Res. - 3 Tilmen Hüyük, E - Binası: Oda 1'deki ufak sondaj çukuru. Bu odanın güney kesimindeki duvarın temeli altında eski evrenin duvarına ait bir parça görülmektedir.



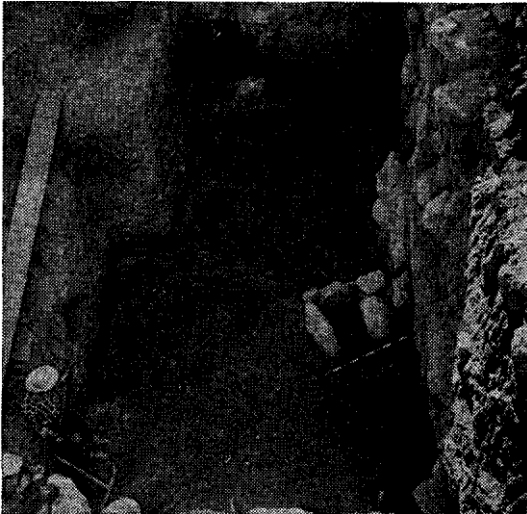
Res. 4 - Hüyük, D - Sondajı: IIIh evresindeki bir taş temel kalıntısı.



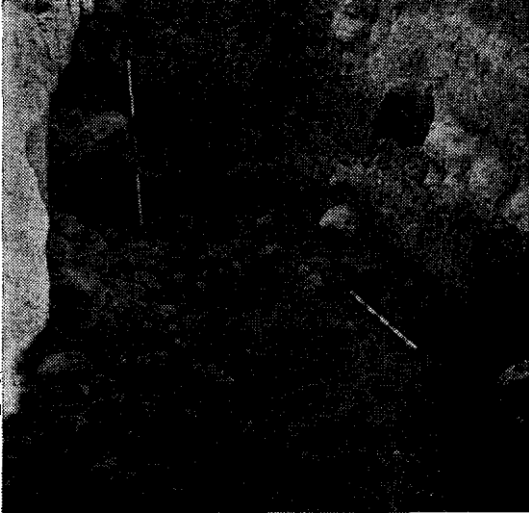
Res. 5 - Tilmen Hüyük, D - Sondajı: Çukurun batı yönünde illi, IIIg ve IDh evrelerinin görünüşü.



Res. 6 - Tilmen Hüyük, D - Sondajı: illj evre- sine inildiği sırada çukurun batı yönü.



Res. 7 - Tilmen Hüyük, D - Sondajı: IIIk evre- sinin bastırılmış toprak sıvalı döşemesi ve alanın güney kesimlerindeki ocak.



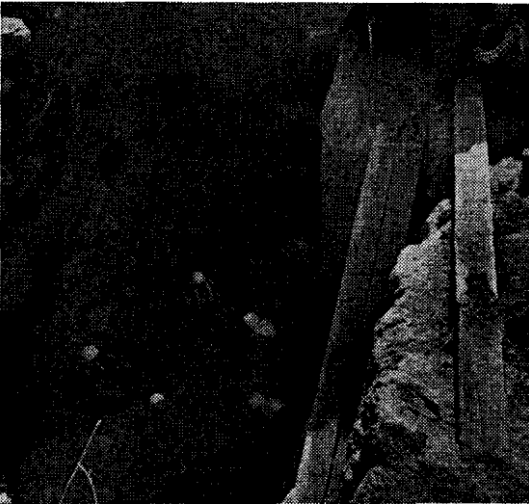
)E  
sil

6 #

üst yüzey% ! % &



Res. 9 -Tilmen Hüyük, D - Sondajı: !Va evresinin döşemesine ait bir kesim.



)E  
e

4 6

; F

EB





