

**Müze Depolarındaki Eserlerin
Değerlendirilmesinde Çağdaş
Yaklaşımlar: Depo ve Uydu Müzeler
Üzerine**

Prof. Dr. Nevzat ÇEVİK







Müze Depolarındaki Eserlerin Değerlendirilmesinde Çağdaş Yaklaşımlar: Depo ve Uydu Müzeler Üzerine

Contemporary Approaches to the Evaluation of Artifacts in Museum Storages: On Warehouses and Satellite Museums

Nevzat ÇEVİK**

Özet

Bu makalede çağdaş müzecilikte dünyada yükselmekte olan yeni akımlardan “depo müze”, “uydu müze”, “mobil müze” gibi gelişmelerin üstünde durulmuş ve bu akımların oluşumuna yol açan modern müzecilik anlayışı özetle betimlenmeye çalışılmıştır. Makalenin odağını oluşturan depo müzelerin dünyadaki nitelikli örnekleri ve Türkiye’deki bazı uygulamalar örnek alınarak ülkemizin bu gelişmelerin neresinde olduğu irdelenirken, Türk Müzeciliğinin uzun vadedeki yol haritasının şimdiden çizilmesi/planlanması uğraşlarına da pay verilmeye çalışılmıştır.

Anahtar Kelimeler: Çağdaş Müzecilik, Müze, Depo Müzeler, Uydu Müzeler, Arkeoloji Müzeleri

Abstract

In this article, developments such as “warehouse museum”, “satellite museum” and “mobile museum”, which are emerging in the world in the field of contemporary museology, have been emphasized and the modern museology understanding that led to the formation of these movements has been attempted to be briefly described. While examining where our country is in these developments by taking the quality examples of the warehouse museums in the world and some practices in Turkey as the focus of the article, it has also been attempted to emphasize the efforts of drawing/planning the long-term road map of Turkish Museology.

Key words: Contemporary Museology, Museum, Warehouse Museums, Satellite Museums, Archaeology Museums

Dünya baş döndürücü bir hızla değişmektedir. Hayatın her kısmında kullanılan araçlar, teknoloji, mekânlar ve daha pek çok şey değişirken insanın davranış, eğilim ve beklentilerinin yansıdığı tüm hayatı da dünden çok farklı formlara bürünmektedir. Bu gelişim ve değişimlere elbette müzeler de fazlasıyla tabidir. Bu değişim müzelerle insan-müze kullanıcı ve obje-eser açısından iki boyutta yansımaktadır. Bir yanda korunması, araştırılması, sergilenmesi gereken objeler diğer yanda bu objelerle farklı açılardan ilgilenen veya ilgilenmek isteyen farklı insanların gittikçe yükselen çeşitli beklenti ve ihtiyaçları vardır. Modern teknolojinin gelişmesi bu iki konuda müzeciliğe yeni olanaklar sunmaktadır. Bu olanağı sunan halkla ilişkiler, reklam ve tanıtım gibi alanların çağın koşullarına göre gelişmesinin de önemini unutmamak gerekir. Objeye merkezli eski zaman müzeciliği yerini insan merkezli, toplumsal iletişim odaklı müzeciliğe bırakmıştır. Eskiden obje tapınakları¹ niteliğinde olan müzeler bu sıkıcı karakterinden ve objenin aslında bir tür bilgi edinme yolu ve bahanesi olduğunu unutan zihniyetten kurtulmak üzeredir. Ancak bu yaklaşım, objelere gereken özenin gösterilmemesi, taşınan bilgiyi önceleyip bilgi taşıyıcılarını ötelemek gibi bir lüks bulunduğu anlamına

gelmemektedir. Kaldı ki geçmişten gelen objelerin sadece bilgi taşıyıcı olmaktan öte sanatsal değerleri de söz konusudur. Müzeler, objelerle insanlar arasında daha farklı lokasyonlarda, daha çok insana objeleri çağdaş müzecilik teknikleriyle sunarak daha güçlü ilişkiler kurmaya ve tarih, kültür, sanat bilinci yüksek toplumu oluşturmak için daha çok katkı vermeye yönelmiştir. Bu durumda objenin koruma-sunma dengesinde kullanımı konusunda da sınırlar tartışılmaya başlamıştır. Burada hassas olan şey objeyle eser arasındaki farktır. Buna bağlı olarak arkeoloji ve sanat müzeleri diğerlerine oranla mecburen daha korumacı davranmaktadır. Eskiden “ziyaretçi” denilen müze kullanıcıları² artık bakarak değil -mümkün olduğunca- kullanarak da müzelerden yararlanmak istemektedirler. Müzeler ile ziyaretçi arasındaki ilişkinin niteliği değişmiştir. Eğer objelerin ihtiyaçları karşılanmış ziyaretçilerininki karşılanmamışsa büyük sorun var demektir. Louvre Müzesi Direktörü J. Martinez’in dediği gibi: *Hedef, daha fazla ziyaretçiden çok, daha iyi ziyaret koşulları sağlamaktır.*

1 Onur, “Tapınak müze paradigmasının çağdaş kültürün gereksinimlerini karşılamayacağına yaygın olarak inanıldığını” yazar. (2014: s. 62)

2 Müzeye gelen insanları tanımlamak için pek çok kavram kullanılmıştır: Ziyaretçiler (visitors), kullanıcılar (users), izleyiciler (audiences), müşteriler (customers), tüketiciler (consumers), halk/kitle (public), paydaşlar (stakeholders), katılımcılar (participants), seyirciler (spectators): Reeve and Woollard, 2006: 5 vdd. Müzenin farklı alan ve etkinliklerinde bu kavramlar birlikte karşılıklarını bulsa da genel olarak en uygunu görünen ziyaretçi kavramı kullanılmıştır.

Çok yeni uygulamalar 21. yüzyıl müzeciliğinin haberini vermeye başlamış ve yeni müze tipleri yükselmeye başlamıştır. Mobil müze, uydu müze, depo müze, dokunulabilir müze bunlardan bazılarıdır³. Sayıları her an artıp gelişen bu müzelerin ortak özellikleri insan odaklı olmaları ve ait oldukları müzeden başka yerlere eser trafiği gerçekleştirebilmeleridir. Bırakın etütlük eserleri teşhirdeki önemli eserler bile başka sergilere ve müzelere taşınabilmektedir. Müzeler bu konuda eski tutucu, konvansiyonel tavırlarını terk etmektedirler. Ancak bu durum depoların müzeler için hayati öneme sahip ve koleksiyonların büyük çoğunluğunun korunduğu ve düzenli erişilebildiği can damarları olduğu gerçeğini elbette değiştirmemiştir. Sadece yeni yaklaşımlarla depoda saklı koleksiyonların sergilenmesi, araştırılması, korunması ve yerinde ya da müze dışındaki farklı yerlerde sergilenmesi konusunda yeni anlayışlar hâkim olmuştur. İleride olabilecek bozulmaların baştan/önceden engellenmesini amaçlayan “önleyici koruma” şartlarını ve güvenlik gibi işlevleri yerine getirmek için de yeni planlama, inşaat teknikleri ve yüksek teknoloji şartlarında yapılmış ideal yönetilebilen depolar, koleksiyonların sürdürülebilir sağlığı açısından avantajlı olanaklar sunmaktadır. Araştırma, fotoğraflama, paketleme, özel şartlar oluşturma gibi pek çok uygulama da iyi tasarlanmış bir depo ünitesini tamamlayıcı modern koşullar yaratmakta ve bu şans en çok eserlere yararken müze kullanıcılarına da zarar vermeden çok daha fazla eserden yararlanma olanakları sunmaktadır.

Eser biriktirmenin tarihi çok eskiyse de koleksiyonerliğin gelişiminde büyük bir kurumsal dönüşüm aşaması olan müzeciliğin bilimsel bakışla evrilmesi S. Von Quichberg “Inscription” ve ardından C. F. Neicklius da “Museographia” adlı eserleriyle başlamıştır (Yücel, 1999: s. 21). Bu eserlerin yazıldığı 17. yüzyılda eser tasnifi, envanteri gibi bilimsel müzecilik uygulamalarının da boyutu değişmiştir. Tıpkı bilimsel arkeolojinin ilk kazıyla değil de Winckelmann’ın (1717-1768) ilk bilimsel kitabıyla başladığı gibi. Bizim tarihimizde A. Dumont’un eser kataloğu Türk Müzeciliğinde ilk yayın sayılsa da (Dumont, 1868: s. 237-263) ve A. Dethier’in bilimsel incelemeleri başlangıç oluştursa da Osman Hamdi Bey’le birlikte bilimsel kazılar, yayımlar, katalog yayımları, envanterler, yasal alt yapı (Asarı Atika Nizamnamesi) gerçekleşmiş ve bilimsel müzecilik ile onun paralelinde kurumsal müzecilik başlamıştır. Ardından da Halil Edhem Bey döneminde yine parlak bir müzecilik yükselmiştir.

Bu makalenin konusu olan depo müzelerle ilgili örnekler de dünyada çoğalmaktadır. Bunlardan bir kısmı ana müzeden uzakta başka yapılarda, bazıları da müzenin kendi depolarında gerçekleşen uygulamalar olarak karşımıza çıkmaktadır. Bu yeni yaklaşımın avantajları olduğu gibi elbette dezavantajları da vardır. Dolayısıyla başlıklar halinde GZFT (SWOT) analizi mantığında bir özet liste vermek anlamlı ve daha anlaşılır olabilir. Bu trendin yükselmesinin ziyaretçi-müze kullanıcısı ve eserler açısından gerekçeleri aşağıdaki gibi sıralanabilir:

1. Müzelerdeki eserlerin ortalama %5-%10’unun teşhirde/sergilerde bulunması ve kalan büyük çoğunluğunun depolarda saklı kalması,
2. Müze depolarında yer kalmaması,
3. Depoların her zaman fiziki olarak yeterli koruma şartlarına sahip olamayabileceği gerçeği,
4. Müze koleksiyonunun büyük çoğunluğunu oluşturan depolardaki eserlerden müze kullanıcıları ve ziyaretçilerin yararlanamaması,
5. Teşhirlerinde çok yüksek nitelikli çok sayıda eserleri olan büyük müzelerin depolarında bulunan ve genellikle eser parçası şeklindeki yüzbinlerce ve çoğunlukla aynı niteliği haiz envanterlik eserin belki de hiçbir zaman teşhir edilemeyeceği gerçeği,
6. Bilimsel değeri itibarıyla depolarda korunan, sayıca fazla etütlük eser parçalarının sayısının her geçen gün daha da artması ve bunların yeterince araştırılmayışı,
7. Müzesi ve eseri olmayan küçük yerleşimlere de müze ve eser kazandırma amacına uygun olması⁴,
8. Kazı alanlarında bulunan depolardaki etütlük eser parçalarının genellikle müzesi olmayan bu yerleşimlerde bir depo müzeye dönüştürme imkanının varlığına bağlı olarak tam da ait oldukları yerde/baba ocaklarında sergilenme şansının varlığı,
9. Yüksek insan trafiği yaşanan kamu alanları ve yapılarında eserlerle insanları buluşturma kolaylığı; insanları eserlere taşımak yanında eserleri insanların ayağına götürme seçeneğindeki yükselen insani yaklaşım,
10. Daha çok objeyle buluşma isteğini karşılama olanakları,
11. Depolarda ne gibi eserler olduğunun her zaman merak edilmesi,

3 İngiltere Reading Müzesi uzmanlarının girişe yerleştirdikleri kutu odasında ziyaretçiler bazı nesnelere ellerine alabilmektedirler. Hatta okullara ödünç verilen kutularla da 33.000 öğrenciyi ulaşılmıştır. (Merriman, 2000: s. 69-80).

4 Onur, Santiago toplantısına atıfta bulunarak, “Topluluk müzebilimi denebilecek, avantajlı toplulukların gelişimine yardımcı olma gereksinimini tanıyan yeni bir müze biliminin doğduğu söylenebilir”. (2014: s. 58)

12. Kent merkezindeki hava kirliliği, yüksek çevresel titreşim, ulaşım ve otopark sorunu, eser yükleme ve transfer güçlükleri, yeterli doğal çevre eksikliği gibi birtakım dezavantajların da azaltılma hatta yok edilme şansı (Rujiter, 2010).
13. Yeni malzeme ve tekniklerle depo müze olmaya uygun planlanmış, korunaklı ve teşhire uygun vitrin, dolap ve rafların varlığı,
14. Eserlerin rahatlıkla sınıflandırılarak ayrı bölümlerde sergilenme ve cinslerine göre uygun koşullarda koruma şansı,
15. Depo içi transferlerde uygun araçların her sektörde rahat ve güvenli kullanma kolaylığı,
16. Personelin ve araştırmacıların verimli ve sağlıklı çalışabileceği mekânsal ortam yaratma olanakları,
17. Harici bir hard disk ile ayrı bir alanda korunan veriler gibi müze koleksiyonlarının da başka bir alanda muhafazasının önemi.

Yukarıda sıralanan nedenler/gerekçelerden en önemlisi müzelerdeki eserlerin ortalama %5 ila %10 oranının sergilerde bulunması ve kalan büyük çoğunluğunun depolarda saklı kalmasıdır (So What Exactly, 2021). Elbette bir esere sahip olmak ve sonsuza dek korumak için mutlaka teşhirlilik eser olması gerekmez. Antik objelerin tamamı kendi dönemlerinin, kültürlerinin ve toplumlarının farklı kesitleriyle ilgili az ya da çok bilgilerini/hafızasını taşıdıkları için birbirleri kadar önemlidirler ve eşit derecede korunmaları gerekir.

Yukarıdaki gibi pek çok nedenle müzelerin depolarını dolduran milyonlarca eser veya eser parçasının hem korunması hem de sergilenebilmesi amacıyla depo müze kavramı geliştirilmiştir. Hatta bazı büyük müzeler fazla eserleriyle daha küçük uydu müzeler yapmakta veya eserlerini kiralayabilmektedirler. Çünkü depoda ebediyen bekleyecek olan eserlerin uyarılığa ve bilime yeterli bir katkısı olmayacaktır. Nitekim dünyada olduğu gibi bizde de müzelerin açılışı aslında kuruldukları günden çok, ilk kez halka açıldıkları gün olarak kabul edilmektedir. Örneğin: 1846'da başlayan erken tarihte özel izinle girilen eser muhafaza depoları niteliğinde gelişen İstanbul Arkeoloji Müzelerinin açılışı, ziyarete açıldığı 1869 yılı olarak kabul edilmektedir.

Diğer taraftan her yeni kavram ve gelişmenin kendine özel güçlük ve riskleri olabileceği gibi depo müze uygulamasının da; ana müzede bulunan koleksiyonlardaki asal eserlerle ilişki/bağlantı içinde olan depolarda bulunan etütülük ve diğer eserlerin birlikteliklerinin kopması yahut kent merkezinin uzağında konumlanan depo müzelere ulaşımın zayıflaması gibi bazı dezavantajları

akla gelse de bunların çözümü her zaman mümkün olup yukarıda belirtilen gerekçelerle kıyaslandığında ihtiyacın kaçınılmaz olduğu ortaya çıkmaktadır.

Modern müzecilik dünyasında çok etkili çağdaş depolama sistemlerine sahip birçok müze mevcuttur. Centre De Conservation Du Louvre (Louvre Konservasyon Merkezi), The Metropolitan Museum of Art, The Brooklyn Museum, Museum of Arts and Sciences, The Polytechnic Museum, Victoria and Albert Museum gibi örneklerde eserlerin saklandığı ve koruma-onarma uygulamalarının yapıldığı depo ve atölye mekânları ziyaretçilere açıktır ve aslında özellikle gösterilecek yaşayan bir sergi olarak tasarlanmıştır.

British Museum'a 11 km. uzaklıktaki Blythe House aslında en açıklayıcı ve yol gösterici örneklerden biridir (Blythe House, 2021). (Res. 1) Londra'daki bu eski postahane binası 1963 sonrasında müzeler ve galeriler için bir depolama ve sergi mekânı olarak kullanılmaktadır. Science Museum, British Museum ve Victoria and Albert Museum'a depo hizmeti veren Blythe House sadece eserlerin muhafaza edildiği bir alan değil aynı zamanda, eserlerin konservasyonu ve sergilemesinin yapıldığı, çeşitli sanatçıların sergiler yapabildiği, özel çalışma alanları ile araştırmacıların ve sanatçıların çalışma yapabildiği, konferansların düzenlendiği ve çeşitli kültürel etkinliklerinin yapılabildiği büyük bir depo müze kompleksidir. Sadece Science Museum'dan 170.000 obje Blythe House'da korunmakta ve sergilenmektedir. Bu muhteşem yapı salt bir depolama alanı değil artık halk için heyecan verici bir kültür-sanat kompleksidir.

Paris'e 191 km. mesafede olan Louvre Koruma Merkezi (Centre De Conservation Du Louvre), kuzey Fransa'daki Liévin'de 2019 yılında açılmıştır (The Louvre Conservation, 2021). (Res. 2) Louvre'un korumasında olan Fransız ulusal koleksiyonlarını su baskınları gibi risklerden korumak ve koruma ve araştırma koşullarını iyileştirmek için tasarlanmıştır. 40.000 m² arsa üzerinde 18.500 m² taban alanı olan binanın, 9.600 m²'si depolama, 1.700 m²'si de araştırma ve restorasyon için ayrılmıştır. 68'den fazla alana dağılmış milyonlarca kültür varlığını bir araya getirilmesi amaçlanmaktadır. Avrupa'nın en büyük çalışma ve araştırma merkezlerinden birini oluşturmaktadır. Yapı aynı zamanda uluslararası hukuka uygun olarak, çatışma yaşanan ülkelerin tehdit altında kalan eserlerinin çatışma sona erene kadar korunmasını da amaçlamaktadır.

Louvre bununla da kalmayıp uydu müzeler yaptı. Son yılların dünyadaki en görkemli müzesi olan Louvre Abu Dhabi, 2017 yılında açıldı. Fransa ve Birleşik Arap Emirlikleri arasındaki benzeri görülmemiş bir ortaklığın sonucu olan Müze, Fransa'nın yurtdışındaki en büyük kültürel projesidir. Muhteşem ikonik mimarisi,

kalıcı koleksiyonunun zenginliği ve geçici sergilerinin kalitesi başarının üç temel taşı olmuştur. Müzenin kalıcı koleksiyonu, her dönem ve uygarlıktan yaklaşık 700 eseri içermektedir. Bundan başka 300 eser de ortak müzelerden ödünç alınan eserlerdir. Louvre, her yıl 100 farklı şaheseri ödünç vermektedir. 13 Fransız kültür kurumunun Agence France-Muséums çatısı altında birleşip yaptığı bu muhteşem yatırımda Louvre'un adının ve zenginlikleriyle prestijinin taşınmış olması Louvre'u zayıflatmak bir yana dünya çapındaki ününe ün katmıştır.

Louvre gibi büyük müzeler uydularını yarattılar. Tate Liverpool, Londra Tate Modern'e uydu olarak açıldı. Hermitage-Barcelona Center ve Omsk Hermitage-Sibirya gibi diğer örnek girişimler küresel müzelerin uydu müzelerini açarak daha da küreselleşmek için yatırım yapması eylemiydi. Dünyanın en büyük sanat müzelerinden Centre Pompidou'nun (Musée National d'Art Moderne) Şanghay, Metz ve Malaga şehirlerinde uyduları bulunmaktadır. 1990'dan sonra yaşanmaya başlanan uydu müze akımının mantıklı nedenleri vardı: 1. Koleksiyonlarına ve üretimlerine erişimi artırmak, 2. Turizmi ve bölge ekonomisini canlandırmak, 3. Sosyo-ekonomik anlamda daha geniş bir kitleye ulaşmak ve 4. Kendi markasını güçlendirmek (Concept Satellite Museums, 2001). Bu metropol müzeler bu yatırım politikalarıyla, zincir marketler ve bakkallar arasındaki mücadelenin müze formatını vermektedirler. Uydu müze konsepti, büyük müze organizasyonlarıyla her yere erişim talebinin yani küreselleşmenin farklı bir işaretini vermektedir. Bu anlamda Müze-i Hümayun da belki bir güç gösterisinde bulunmalıdır.

Metropolitan Sanat Müzesi Henry R. Luce Amerikan Sanatı Araştırma Merkezi de görünür depolama modeli için önemli örneklerden biridir (The Henry R, 2021). On binden fazla sanat eserini sergileyen vitrinler dizisinden oluşan büyük bir galeridir.

Olağanüstü başka bir örnek olan Birmingham Museum Collection Center 9 müze ve galeriden oluşur (Museum Collection Centre, 2021). (Birmingham Museum and Art Gallery, Thinktank, Birmingham's Science Museum, Aston Hall, Blakesley Hall, Museum of the Jewellery Quarter, Sarehole Mill, Soho House, Weoley Castle ve Museum Collection Centre). (Res. 3) Müze Koleksiyon Merkezi, Birmingham müzelerinde bulunan koleksiyonların yüzde 80'ini tek bir çatı altında barındıran 1.5 hektarlık bir alana ve devasa saklama donatılarına sahiptir. Burada yüz binlerce eser ve obje yer almaktadır. Her ayın son cuma günü 13.30 ile 15:30 arasında önceden randevulu olmak şartıyla ziyaret edilebilmektedir. Diğer bazı günlerde de düzenlemelerle rehberli turlar ve grup ziyaretleri düzenlenebilmektedir.

Museum aan de Stroom (Nehrin Üzerindeki Müze) Belçika'nın Antwerp kentinde dünyanın dört bir yanından koleksiyonları bünyesinde birleştirmiştir (Welkom, 2021). (Res. 4) On katlı ve 62 m. yüksekliğindeki MAS'ın, her katı bir sergi salonu olarak tasarlanmıştır. Müzede ayrıca kafe, restoran ve seyir terası da yer almakta. Müzenin ikinci katı ise depo müze olarak tasarlanmıştır. 180.000 aşan eserler bu katta ziyaret edilebilmektedir.

Depolarda bekleyen eserlerden üretilen müze örnekleri bizde de vardır. (Res. 5) Dolmabahçe Sarayı Matbah-ı Amire'nin Tahsis Yönetmeliği değiştirilerek, Dolmabahçe Sarayı başta olmak üzere, 19. yüzyıl Osmanlı saraylarında gündelik yaşamda kullanılmış olan tarihi objeler Saray Koleksiyonları Müzesi'nde depolanmakta ve sergilenmektedir (Saray Koleksiyonları Müzesi, 2021). Burada amaç depolardaki eserleri gün ışığına çıkarmak ve ziyarete açmaktır. Müzede yer alan eserler, Osmanlı sarayının dünyadaki gelişmeleri yakından takip ettiği -özellikle Osmanlı'nın son 70 yılındaki- bir dönemin yaşam alışkanlıklarını temsil eden özgün örneklerdir. Koleksiyon, yalnız Dolmabahçe Sarayı'ndan değil aynı zamanda Aynalıkavak, Küçüksu, İhlamur, Maslak Kasırları ile Beylerbeyi ve Yıldız saraylarında korunan eserlerden de oluşmaktadır. 2006 tarihinde ziyarete açılan Depo Müze'nin en önemli özelliği, sergileme bölümünün yanında, depolama koşullarının da ziyaretçiye açık olmasıdır. Türkiye'de ilk kez uygulanan bu yöntemle müze depoları görülebilir hale gelmiş, koruma nitelikleri yükselmiş ve koleksiyondaki eserlerin depolama koşullarının şeffaflaşması da sağlanmıştır. Burada önemli konulardan biri farklı saray, köşk ve kasırlarda bulunan eserlerin her biri dönemin günlük yaşamının toplu yansımasını sağlayamazken, bunların bir araya getirilmesiyle Osmanlı'nın son yüzyılının günlük hayatının farklı boyutlarının oldukça kapsamlı bir karşılığının da gerçekleştirilmiş olmasıdır.

Yeni akıma bağlı başkaca örnekler de ortaya çıkmaya başlamıştır. Küratörlüğünü yaptığım Antalya-Kepez Dokumapark Anadolu Oyuncak Müzesi gibi küçük butik bir müzede gerçekleştirdiğimiz depo müze uygulamasının çok olumlu sonuçları alınmıştır (Anadolu Oyuncak Müzesi, 2021). (Res. 6) Bu örnekte hem eserler daha sağlıklı şartlara kavuşmuş hem müzecinin eser düzeni sağlanmış hem de zemin kattaki atölyeler kısmında bir depo değil bir müze atmosferi oluşturulmuştur. Bu örneğin önemi şudur: Her çeşitte müzenin koleksiyonlarında bulunan her eser sergilenemez ve hem de sergilenmesi gerekmez⁵. Böyle bir müzecilik teşhir anlayışı zaten yoktur. Bu örnek küçük bir butik müze olmasına ve eser sayısının zaten 15.000'i geçmemesine rağmen sergilenmeyen örnekler

5 Bu durumun anlaşılması için dünyanın en büyük kuruluşu örnek verilebilir: Yaklaşık 140 milyon objesi bulunan Smithsonian Enstitüsü'nün çatısı altında 19 müze, 9 araştırma merkezi ve çok sayıda şube-müzesi olmasına rağmen yine de tüm nesnelere sergilenememektedir. Bu ihtiyacı görülebilir depolar ve rahatlıkla araştırma yapılabilen mekanlar karşılamaktadır.

zemin kattaki depoda sergi düzeni içinde, ziyaretçiye açık biçimde depolanmaktadır (Çevik, t.y.).

Bu minik müzeden sonra İstanbul Arkeoloji Müzesi gibi Türk müzeciliğinin ikonu olan bir örnek eşliğinde depo müzeler ve uydu müzeler konusunda Türk müzecilik yaklaşımını örneklemek lazım: (Res. 7)

1846'da Hagia İrene Kilisesi'nde tohumları atılan, sonra Çinili Köşk'e taşınan, 1869 yılında İmparatorluk Müzesi olarak kurulan ve Osman Hamdi Bey yönetim döneminde (1881-1910) 1891'de Mimar Valery'ye yaptırılan şimdiki binayla yeni ve görkemli yaşamına başlar. Müze-i Hümayun -Asar-ı Atika Müzesi- İstanbul Arkeoloji Müzeleri. Müze binasının yapılışında Osman Hamdi Bey'in Sidon (Sayda) nekropolünde kazarak getirdiği olağan üstü lahitlerin ve Sidemara lahdî gibi eşsiz eserlerin sergilenebileceği uygun bir müze binası olmamasının büyük etkisi olmuş, mimari biçiminde de Ağlayan Kadınlar lahdinin cephesinden esinlenilmiştir. 1891'de ilk bölümü, 1903 ve 1907'de de diğer bölümleri ziyarete açılmıştır. İlk binadaki laboratuvar 1930'da Sarayın Has Fırını'na taşınır. Burası artık Kimyahane'dir. Bu yapı 1955'te depolara ve laboratuvara dönüştürülüyor. 2012'de de adı artık Merkez Laboratuvarı'dır.

Koleksiyonlarında envanterlik nitelikte yaklaşık 800.000, etütlük nitelikte ise yüz binlerce eser bulunmaktadır. Bu eserlerden yaklaşık 10.000 tanesi ancak sergilenebilmektedir⁶. Türkiye'nin ilk müzesinin yorgun binası son zamanlarda depreme karşı güçlendirilmiş ve teşhiri de son yıllarda çağdaş müzecilik bakışıyla yenilenmiştir. Bu nicelik ve nitelik ölçütüyle dünyanın başat metropol müzeleri arasında yer almaktadır.

Klasik Bina, Eski Şark Eserleri Müzesi ve Çinili Köşk'ten oluşan İstanbul Arkeoloji Müzeleri mevcut eser sayısı ile ülkemiz müzelerinde bulunan toplam eserlerin tek başına dörtte birine sahiptir. Kültür Varlıkları ve Müzeler Genel Müdürlüğüne bağlı müzelerde bulunan toplam sikkelerin %30'u, arkeolojik eserlerin ise %12,5'i İstanbul Arkeoloji Müzeleri bünyesinde yer almaktadır. Ülke genelindeki müzelere yıl içerisinde kazandırılan eserlerin ortalama %23'ü, arkeolojik kazılar yoluyla kazandırılan eserlerin ise %25'i her yıl İstanbul Arkeoloji Müzeleri koleksiyonuna dâhil olmakta ve İstanbul Arkeoloji Müzesi her yıl bir önceki yıla göre daha da büyüyerek gelişmektedir. Ama müzenin depoları bu hızlı büyümeye karşılık verememektedir. Müzenin deposuna en

son girdiğimde depo bölümlerinin eser sandıklarıyla dolu olduğunu ve koridorların bile tamamen dolmuş olduğunu söylemem gerekir. Bu tür eserler-eser parçalarının büyük çoğunluğu hiçbir zaman teşhire çıkamayacak objelerden oluşmaktadır.

İstanbul Arkeoloji Müzeleri koleksiyonlarının büyük çoğunluğu müzenin kendi depolarında muhafaza edilmektedir. Etütlük, envanterlik ve müsaderelik nitelikteki bazı eserler ve Marmaray Yenikapı metro kazılarında gelen organik eserlerin bir kısmı Eski Darphane-i Amire binalarında, mimari parçalar ise Kimyahane binalarında depolanmıştır. Ancak hem müzenin kendi depoları hem de Eski Darphane-i Amire ve Kimyahane binaları gibi ek depolar her yıl eklenen eserlerin ihtiyacını karşılayamaz hale gelmiştir. Tescilli yapılar olmaları nedeniyle bu tür binalara yeni ekler de yapılamamakta ve büyüyen ihtiyaca göre mekânlar da olamamaktadır.

Bilimsel kazılar, bağış, mahkeme kararları, zor alımlar ve benzeri yollarla sürekli olarak yeni eser girişi olan İstanbul Arkeoloji Müzelerinin mevcut depolarının rahatlatılması ve koleksiyonun aynı zamanda araştırma ve laboratuvar ortamına da sahip çok daha uygun koşullarda muhafaza edilmesi için çözüm arayışına gidilmiştir. Olası bir deprem ve diğer afet risklerine karşı hazırlıklı olunması ve eserlerin bu risklere karşı da korunabilmesi amacıyla hem İstanbul Arkeoloji Müzelerine hem de bölgedeki diğer müzelere hizmet verebilecek nitelikte depo müzelerin planlanması ihtiyacının doğduğu anlaşılmaktadır.

Çok yönlü işlevsel yeterlilikte ve modern yaklaşım ihtiyaçlarına uygun "depo" mekânlarına sahip Troya Müzesi, Şanlıurfa Müzesi, Van Müzesi, Zeugma Müzesi, Hatay Müzesi gibi modern müzeler inşa edilmiştir. Bu yeni müzelerin depoları depo müze kavramına uygun dönüştürülebilir özelliklerdedir. Özellikle Troya Müzesi'ndeki izlenebilir atölye uygulaması müzecilikte yeni akımlara koşut kullanıcı hizmeti sunmaktadır. (Res. 8)

Bir eserin bir müzeden başka bir yere yolculuğu sadece onu derinden sahiplenmiş olan müzecileri çok üzer. Yoksa müzelerdeki eserler zaten bambaşka yerlerdeki bağlamlarından koparak oraya gelmiştir. Oraya ait değildir ki. Müzecilikte, bağlamından koparılan nesnelere ve bunların nesne odağındaki aşırılığa varan ilgiyle öne çıkarılması ve maddi kültüre aşırı yönelimin insana ilişkin tarihsel temaları daralttığı konusu hep tartışılır (Fleming, 2001: s. 25-33). Tarihsel ve orijinal bağlamından koparılan objeler bilimin düzenlediği hayaller silsilesiyle müzede yapay olarak baştan biçimlendirilir. Sonuçta müzede bulunan objelerin hiçbirinin asıl evi orası değildir. Her biri ayrı bir yerden, ayrı bir zamandan ve farklı bir nedenle gelmiş farklı objelerin sığınağı, öksüz ve yetimler yurdu

6 Türkiye'nin en önemli müzeleri arasında yer alan Antalya Arkeoloji Müzesi'nde korunan 63.652 eserden 7.386'sı sergilenmektedir. Bu sayıya, Antalya Müzesi'nden Etnografya Müzesi ve Mevlevihane'ye verilen eserler de dahildir. Ayrıca çok daha fazla sayıda etütlük eser bulunmaktadır. Bütün müzelerde farklı oranlarda da olsa %10'luk sergileme oranı yaklaşık ortalama olarak benzerdir. Depolarda bulunan eserlerin kurulacak başka müzelerde hayata katılmaları ve daha sağlıklı yaşama şansı bulmaları gerekmektedir. Yukarıda bahsedilen Etnografya Müzesi ve Mevlevihane eserlerinin Antalya Arkeoloji Müzesi'nden taşındığı gibi.

gibidir (Çevik, t.y.). Bu nedenle eserler aynı ülkenin müzelerinde veya özellikle ait oldukları başka alanlarında halka mal olduktan sonra yer değişikliğinde hiçbir beis yoktur. Yeter ki öksüz ve yetimlere daha iyi bakılsın, daha mutlu olsunlar. Nihayetinde bir müzeden etütlük ya da envanterlik eserler – eser parçaları- taşınıyorsa zaten daha iyi şartlarda koruma, sergileme ve araştırma amacıyla taşındığı da malumdur. Çoğu zaman imkansızsa da bir eser ait olduğu yerde doğru kimliğiyle durabilir ve ilişkide olduğu diğer nesnelere/varlıklarla birlikte anlamlı olur, bağlamını bulur. Somut bağlamlar mecburen eksilir, kaybolur. Modern müzecilik bu kaçınılmaz kaderi örtbas etmeye çalışır. Vatanından -tüm bağlamından- kaçırılmış eserler ise bambaşka bir yalnızlık içindedir. Müzecilik bu “eser gurbetçiliğini” saklayamaz⁷. Bizim de gurbette -dünyanın tüm metropol müzelerinde- asıl yuvalarından uzaklaştırılmış eserimiz çoktur. Hem de en seçkinleri (Çevik, 2015b: s. 66-81). Bu sıla özlemine son vermek için başta Kültür ve Turizm Bakanlığı olmak üzere ilgili mercilerce kimi zaman ikili görüşmeler yoluyla kimi zaman UNESCO gibi uluslararası organizasyonların çatısı altında, kimi zamansa adli iş birliği veya hukuk davalarıyla eserlerimiz vatanlarına yeniden kazandırılmaktadır.

Müzelerden eser taşınması konusunda en çok “koleksiyon bölünmesi” argümanı tartışılmaktadır. Müze koleksiyonları çok farklı yollardan girişi yapılmış çok farklı eserlerden oluşmaktadır. Dolayısıyla müzelerde toplanan eserler orijinal bir koleksiyon değil sonradan bir araya getirildiği için koleksiyon diye adlandırılır. Bölünme meselesinde bir müzenin tüm koleksiyonu değil eserlere ve eser gruplarına bakmak lazımdır. Mesela bir arada bulunmuş yüzlerce sikke, farklı eserlerden oluşan bulgular gibi orijinal koleksiyonlar ya da bir kazı alanından gelmiş aynı kontekste ait eserler mutlaka bir arada olmalıdır. Bir eserle ilişki içinde bulunan başka eserler de birbirinden ayrılmamalıdır. Bunun gibi bazı grupları bir arada tutmak bilimsel olarak mecburi olsa da bu her zaman mümkün olamamaktadır. Örneğin kazılardan çıkan eserlerin envanterlik olanları müzelerde, çok daha fazla sayıdaki etütlük olanları ise kazı alanlarındaki depolarda saklanmaktadır. Burada önemli olan konu teşhirlilik eserler dışında kalan etütlük parçaların rahat tasnif edilip yerleştirilebileceği mekân ve donatıların bulunması, kolay ulaşılabilecek düzende olabilecek yerlerinin olması, rahatlıkla araştırmalarının yapılabileceği ortamlara sahip olması ve felaketlerden ve hırsızlardan çok iyi korunmasıdır. Bunun dışında depo müze kavramını karşılayan depo-sergi mahiyetinde olmaları da ayrıca önemli bir çıktı olmaktadır.

Bu kısa değerlendirmeler çerçevesinde depo sıkışıklığını giderme planı için düşünülen çözüm önerileri kapsamında müzelerde bulunan etütlük eserlerin depo müze kavramına uygun planlanmış ve uzun vade düşünülecek projelendirilmiş çok olanaklı, çağdaş yeni binalara taşınması, bu amaçla yapılmış depo müzelerde koruma onarma atölyeleri, sergileme sistemleri, etkinlik alanları vb. gibi birimlerin de bulunması ve bu alanların bu şekilde gelişmesinin ve hayata katılmasının sağlanması ve müzelerimizi güçlü kılacak depo envanterlerinin korunması yerinde olacaktır.

Sonuç olarak, Türkiye müzelerinin depolarında bulunan milyonlarca eserin yeni bir anlayışla değerlendirilmesi, bunlardan yeni müzeler ve/veya depo ve uydu müzeler gibi başka müzelerin yapılması, ziyarete ve araştırmaya açık bir yöntemle halka kazandırılması ve yeni teknik ve malzemelerle koruma düzeyinin yükseltilmesi kaçınılmazdır. Zaten yeni yapılan müzeler, daha önceden gelişip zenginleşmiş büyük müzelerden eser transferi olmaktadır. Bu uygulamaların çok yararlı çıktıkları olmaktadır. Bazen de neredeyse zorunluluk olarak eser transfer edilir. Örneğin Demre’de 2016’da açılışı yapılan Likya Uygarlıkları Müzesi’ne Antalya Müzesi başta olmak üzere değişik müzelerin depolarından eserler taşınmıştır. Daha önce Likya odaklı bir müze olmadığından Likya eserleri -doğal olarak- farklı müzelerde depolanmış veya sergilenmiştir. Madem şimdi böyle bir müze kurulmuştur, depolarda uzun yıllardır bekleyen ilgili eserlerin yeni müzeye ve aslında doğdukları ana vatanlarına taşınması da elbette doğaldır. Sonuçta tamamı devlet envanteridir. Daha da önemlisi ülkemizin her köşesindeki her yerleşimde yaşayan halkın müzeye sahip olma ve doğdukları topraklarda doğan eserlerle geçmişlerine tanık olma hakkı vardır. Bugüne dek depolarından kalıcı ya da geçici olarak eser taşınan hiçbir müze gücünden ve etkisinden bir şey kaybetmemiştir. Adı daha çok yayıldığı için bilakis saygınlıkları artmıştır. Yukarıda anlatılan Louvre, Tate, Hermitage gibi ülke dışı uydularını oluşturan yabancı örnekler geçmişe oranla daha çok tanınmış ve daha güçlü rollere bürünmüşlerdir. Bugün dünya müzeciliğinde zorlu bir yarış vardır ve her yıl o yılın şampiyonları yayınlanmaktadır. Bu şampiyonluk müzelerdeki eser sayısından değil ziyaret ve dolayısıyla tanınırlık düzeyinden kaynaklanmaktadır. Bu duruma gelmelerini de yükselen modern müzecilik trendlerine bağlı uygulamalarına borçludurlar. Bugün artık toplumların uygarlık ölçütü eskiden olduğu gibi kişi başına düşen elektrik sarfiyatı değildir. Müzeleri ziyaret eden vatandaş sayıları veya su ayak izi gibi bambaşka ölçütler söz konusudur. Ayrıca müzelerin başarısı sadece koleksiyonların zenginliğine bağlı değildir. Asıl, modern müzecilik beklentilerini karşılayan, eğitim uygulamaları, kültür-sanat etkinlikleri, toplumsal buluşma merkezi olma özelliği gibi müzecilik uygulamalarının çeşit ve

⁷ Çevik, Likya Uygarlıkları Müzesi’nin kuruluş amaçlarından birini, “Alan ve bölgede ortaya çıkan objelerin/kültür varlıklarını başka uzak bir müzeye taşıyıp yabancılaştırmadan ve doğduğu topraklardan uzaklaştırmadan yerinde korumak ve sergilemek” biçiminde belirlemiştir (2015: s. 18-29).

düzeyine bağlıdır. Yani müzenin büyüğü küçüğü yoktur. Müzeciliğin büyüğü küçüğü vardır.

Son yıllarda mobil müzelerin de sayısı ve çeşitleri artmaya başlamıştır. Hatta metrolar ve havaalanları gibi yoğun insan trafiğinin olduğu mekânlarda kalıcı ve/veya geçici sergilerde insanlarla eserler/objeler buluşturulmaktadır. Onların tamamı müzeye gidemeyeceğine göre müze onlara giderek amaçlarına ulaşmaktadır. Müze, artık insanların ayağına gitmektedir. Anlayış, müzenin yaymaya çalıştığı konuyla ilgili obje ve materyaller ne kadar çok kişiyle buluşursa o kadar yararlı olunacağıdır. Halkın kültür-sanat konusunda yükselmesi ve tarih-kültür ve koruma bilincinin yeterli düzeye getirilmesi ve yaşadığı toprakları daha çok benimsemesi de bunun gibi modern müzecilik uygulamalarına bağlıdır. Bu nedenle ülkenin her yerinde, her konuda müzeler çoğalmalıdır ki nitelikli iyi yurttaş yetişsin, eğitim yükselsin. Türkiye’de müzelerimiz çoğalmaktadır. Sayısı 500’ü geçen müzeler ülke sathına yayılmıştır. Daha da çoğalacaktır. Bunun için sadece devlet müzeleri değil özellikle üniversiteleri, belediyeleri, özel sektörü yüreklendirip destekleyerek yeni müzeler kurulmasının önünün daha çok açılması lazımdır. Örneğin, Bakanlık kazılarını paydaş olarak yürüten üniversitelerin kampuslarında, o kazılardan çıkmış olan ve kazı depolarında bulunan/korunan etütlük eserlerin sergileneneği ve korunacağı, görülebilir saklama alanları ve laboratuvarları bulunan üniversite müzeleri kurulması eğitim, koruma, araştırma, bilim, sergileme ve tanıtma gibi pek çok konuda yararlı olacaktır. Burada önerim her üniversitenin kendisine bağlı kazıların tümünün etütlük eserlerini barındıran müzeler açmalarıdır. Bu aynı zamanda gelişkin ve çağdaş kazı depolarının da araştırma odaklı karşılığı olacaktır.

Depo müzeler ve uydu müzeler veya eserlerin gönderildiği sergiler, tıpkı insanların doğup çoğalması ve rengârenk çocukları olması gibi bir şey aslında. Ana babanın yeri sarsılmaz büyüklükte yaşamaya devam edecek ve yeni çocuklar da serpilip büyüyecek ama soy isimleri her daim doğdukları müzeler olacaktır. Yukarıda değinilen dünya örneklerinin geri bildirimleri bu sonuçlara ulaşıldığını göstermektedir.

Son zamanlarda müzenin, müzeciliğin özellikle halk katmanlarında tartışılıyor olması çok sevindiricidir. Bu durum hem uygarlığın güçlü işaretleri anlamına geldiği için hem de kültüre ve tarihe sahip çıkma bilincindeki yükselişin bir yansıması olması nedeniyle tam anlamıyla toplumsal gelişmenin izdüşümüdür.

Kaynakça

Anadolu Oyuncak Müzesi. <http://www.anadoluoynucakmuzesi.com/>, Son Erişim Tarihi: 15.06.2021.

Blythe House. <https://olympia.london/visiting/local-area/listings/blythe-house>, Son Erişim Tarihi: 15.06.2021.

Çevik, N. (2015a). Andriake Likya Uygarlıkları Müzesi, *Deniz Kuvvetleri Komutanlığı, Ulusal Müzecilik Sempozyumu Bildirileri, 20-22 Mayıs, 2015*, İstanbul, 18-29.

Çevik, N., (2015b). Likya Mermerleri. 19. yy.: Anadolu Kültür Varlıklarının Karanlık Yüzyılı, *Aktüel Arkeoloji Eylül 2015*, 66-81.

Çevik, N. (t.y.). Dokumapark Anadolu Oyuncak Müzesi Örneğinde Müzecilik ve Oyun-Oyuncak Müzeciliği Üzerine, *Antalya Arkeoloji Müzesi'nin 100. Yılına Armağan*.

Dumont, A. (1868). Le Musée Sainte-Irene á Constantinople: Antiquités Grecques, Gréco-Romaines et Byzantines, *Revue Archéologique, 18*, Paris, 237-263.

Fleming, D. (2001). Kentler, Müzeler ve Toplum, *Kent, Toplum, Müze-Deneyimler ve Katkıları*, (B. Madran, Ed.), İstanbul: Tarih Vakfı, 25-33.

Merriman, N. (2000). “Müzeler Koleksiyonlar İçin mi, İnsanlar İçin mi? İngiltere’de Müzelere Ulaşmada Artan Olanaklar Üzerine Son Gelişmeler”. *Müzecilikte Yeni Yaklaşımlar Küreselleşme ve Yerelleşme: Üçüncü Uluslararası Tarih Kongresi Tarih Yazımı ve Müzecilikte Yeni Yaklaşımlar: Küreselleşme ve Yerelleşme 9-11 Aralık 1999*. Zeynel Abidin Kızılyaprak (Ed.), İstanbul: Türkiye Ekonomik ve Toplumsal Tarih Vakfı, 69-80.

Museum Collection Centre. <https://www.birminghammuseums.org.uk/collection/museum-collection-centre>, Son Erişim Tarihi: 15.06.2021.

Onur, B., (2014). *Yeni Müzebilim*.

Reeve, J. and Woollard, V. (2006). Influences on Museum Practice, *The Responsive Museum*, C. Lang, J. Reeve and V. Woollard (Eds.), London and New York, 5-16.

Ruijter, M. (2010). *Handling of Collections in Storage*, Paris.

Saray Koleksiyonları Müzesi. <https://www.millisaraylar.gov.tr/muzeler/saray-koleksiyonlari-muzesi>, Son Erişim Tarihi: 15.06.2021.

So What Exactly is Visible Storage?. <https://everhart-museum.org/blog-what-is-visible-storage/>, Son Erişim

Tarihi: 15.06.2021.

The Concept of Satellite Museums in Regional Development. <http://pie.pascalobservatory.org/pascalnow/pascal-activities/news/concept-satellite-museums-regional-development>, Son Erişim Tarihi: 15.06.2021.

The Henry R. Luce Center for the Study of American Art. <https://www.metmuseum.org/art/libraries-and-research-centers/the-henry-r-luce-center-for-the-study-of-american-art>, Son Erişim Tarihi: 15.06.2021.

The Louvre Conservation Centre. <https://www.louvre.fr/en/the-louvre-in-france-and-around-the-world/the-louvre-conservation-centre>, Son Erişim Tarihi: 15.06.2021.

Welkom. <https://www.mas.be/nl/content/welkom>, Son Erişim Tarihi: 15.06.2021.

Yücel, E. (1999). *Türkiye’de Müzecilik*, İstanbul, Arkeoloji ve Sanat Yayınları.



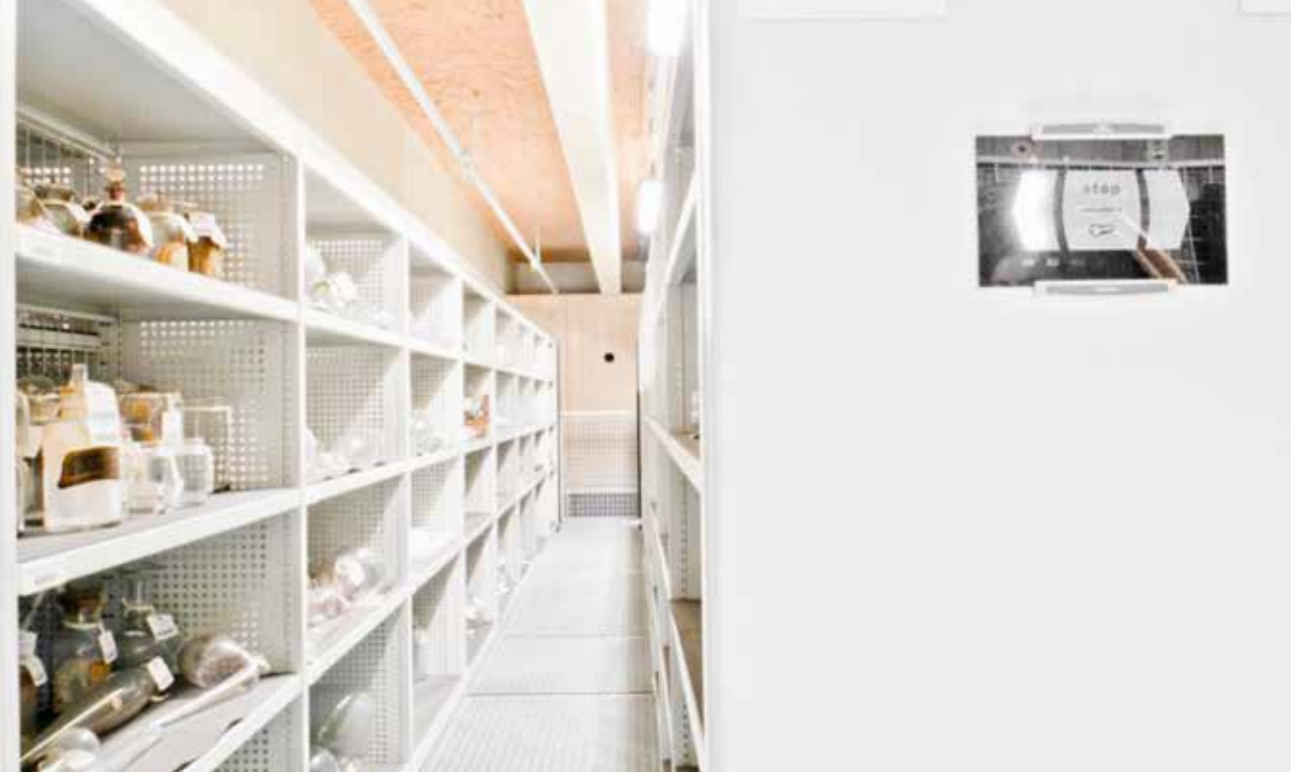
Resim 1: Blythe House, 2021



Resim 2: Louvre Koruma Merkezi



Resim 3: Birmingham Müzesi koleksiyon merkezi



Resim 4: Belçika - Antwerp, Nehrin Üzerindeki Müze (MAS)



Resim 5-a: İstanbul Saray Koleksiyonları Müzesi, Depo Müze



Resim 5-b: İstanbul Saray Koleksiyonları Müzesi, Depo Müze



Resim 6: Antalya Kepez Dokumapark. Anadolu Oyuncak Müzesi. Depo kısmı.



Resim 7: İstanbul Arkeoloji Müzesi



Resim 8: Troya Müzesi ve görülebilir atölye.