

GELENEKSEL NİĞDE EVLERİ

Mahmut ALTUNCAN*

I. GELENEKSEL NİĞDE EVLERİNİ OLUŞTURAN ETKENLER

Coğrafya İklim ve Bitki Örtüsü

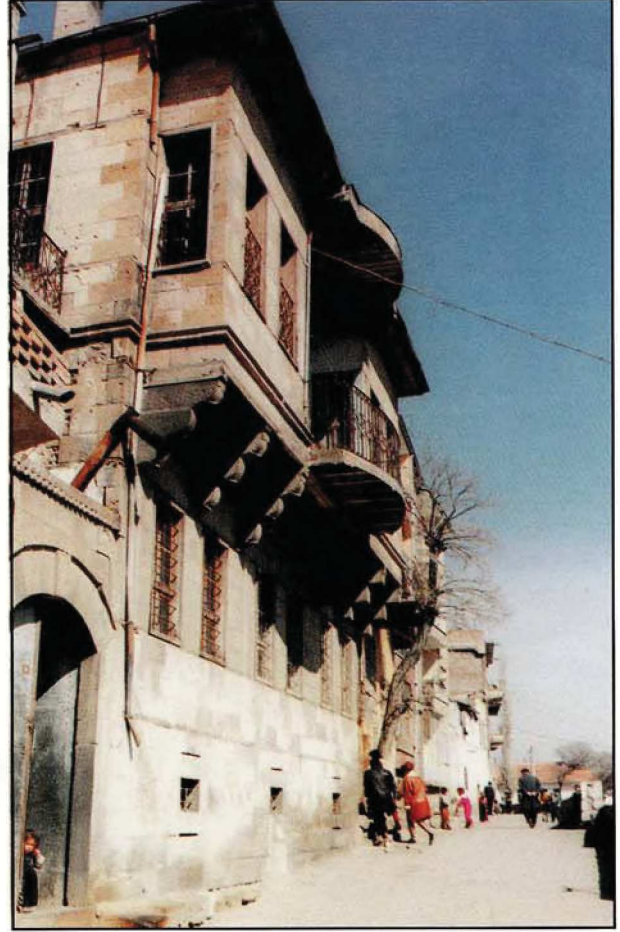
Niğde, İç Anadolu Bölgesi'nin "Orta Kızılırmak" olarak adlandırılan kesiminde bulunmaktadır. Niğde İli tarihi ve doğal güzellikleri ile bilinen Kapadokya Bölgesi içerisinde yer alır. Aksaray, Nevşehir, Kayseri, Adana, İçel ve Konya sınır komşusudur.

Deniz seviyesinden yüksekliği 1250 metre civarında olan Niğde İli'nin yüzölçümü 7312 km²'dir. İlin batı kesimi dalgalı düzlükler; kuzey, güney ve doğu kesimleri ise dağlık alanlarla kaplıdır. Güney ve güneydoğu sınırlarını Toroslar'ın bir uzantısı olan Bolkar Dağları oluşturmaktadır. Toroslar'ın diğer bir kolunu oluşturan Aladağlar ise ilin doğusunda yer almaktadır. İlin kuzeybatı kesimini volkanik Melendiz Dağları ile Göllüdağ kaplamaktadır. Ayrıca Hasandağı'nın uzantılarının bir kısmı Niğde il sınırları içerisinde kalmaktadır. Misli Ovası, Melendiz Ovası, Altınhisar Ovası ile Bor Ovası patates ve şeker pancarı tarımının yapıldığı, dağlar arasında kalmış düzlüklerdir. Çamardı Ecemiş Deresi ile Ulukışla'daki Çiftehane Deresi dışındaki akarsu kaynaklarını mevsimlik dereler oluşturur. Genelde bitki örtüsü bakımından zengin görünümlü olmayan Niğde'nin güneyindeki Toroslar'da çam, köknar, meşe, ardıç gibi türlerin yer aldığı ormanlık alanlar bulunur. Melendiz ve Göllüdağ çevresi de yer yer meşeliklerle kaplıdır. İç Anadolu Bölgesi'nin genel iklim özelliklerine sahip olan Niğde'ye karasal iklim hâkimdir.

Tarih

Niğde ve çevresinin tarihi bugünkü bilgilere göre M.Ö. VI. binyıla dayanır. Köşk Höyük'te yapılan kazılarda Geç Neolitik, Erken Kalkolitik çağlara

ait kültür düzeyi çok yüksek yerleşim yeri ortaya çıkarılmıştır. Eski Tunç (Göltepe Höyüğü) ve Hitit İmparatorluk (Porsuk Höyük) dönemlerini yaşayan Niğde'nin tarihte bilinen ilk adı Geç Hitit Döneminde "Nahita"dır. Bölge Tabal Krallığı hâkimiyetinde bulunan küçük şehir krallıkları olan Nahita Krallığı ve Tuvanuva Krallığı (M.Ö.1200 - M.Ö.700) idaresinde kalmıştır.



Resim: 1



Resim: 2

M. Ö. 330 yılına kadar bölge Frig ve Pers hâkimiyetine girmiştir. Hellenistik Dönemde bölgede Kapadokya Krallığı (M.Ö. 332-M.S. 17) hüküm sürer. Roma ve Bizans Döneminde Niğde'ye çok yakın olan Tyana (Kemerhisar) önemli bir merkez konumuna gelmiştir. Bizans Döneminde birkaç kez Arap hâkimiyetine giren bölge, kesin olmamakla birlikte 1166 yılı sonrasında Anadolu Selçuklu idaresine girer. Bu dönemde Niğde'nin adı "Nekite"dir. Selçuklular'ın zayıflamasıyla İlhanlı hâkimiyetine giren Niğde 1471 yılında Fatih'in Karamanoğulları'nı kesin yenilgiye uğratmasına kadar Eretna Beyliği ve Karamanoğulları idaresinde kalmıştır. Osmanlı Döneminde fazla bir önem taşımayan Niğde, Konya Vilayeti'ne bağlı bir sancak durumunda iken Cumhuriyet sonrası 1923 yılında il statüsüne kavuşmuştur.

Sosyal ve Kültürel Hayat

Birçok medeniyetin yaşam sürdüğü Niğde'ye damgasını Selçuklu ve Beylikler Devrinde yapılmış tarihi eserler vurmuştur. Niğde Kalesi (13. Yüzyıl) ve Alaaddin Camii (1223) devrinin en güzel eserlerindedir. Yine Selçuklu geleneğini sürdüren Hüdavent Hatun Türbesi (1310), Gündoğdu Türbesi (1344), Sungur Bey Camii (1335) ve Ak Medrese

(1410) Beylikler Devri mimarîsinin en seçkin örneklerini teşkil eder. Osmanlılar Döneminde yapılan Dışarı Camii (16. Yüzyıl), Kığılı Camii (18. Yüzyıl) ve Murat Paşa Külliyesi (17.yüzyıl) ile bedesten (17. yüzyıl) Osmanlı mimarîsinin gösterişten uzak mütevazı eserlerindedir.

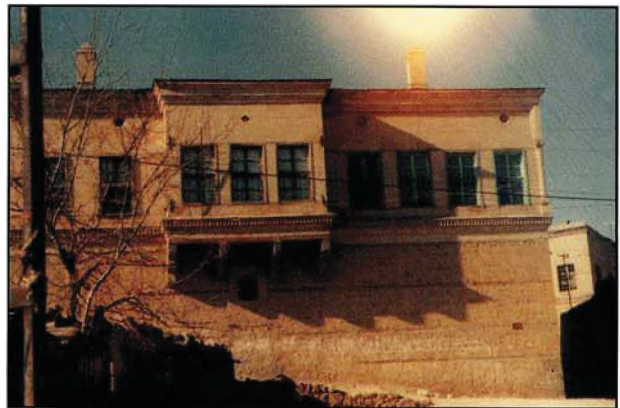
Türklerden başka azımsanmayacak miktarda Rumlar ve daha az sayıdaki Ermeniler, Niğde'nin sosyal ve kültürel yapısını oluşturan gruplardandı. Niğde merkezinde yer alan 19. yüzyıla ait iki Rum kilisesi ile bir Ermeni kilisesi günümüze ulaşan azınlık eserleridir. Camilerin ve kiliselerin birbirine çok yakın olması da Niğde'deki etnik grupların iç içe barış ortamında yaşadıklarını ve ortak bir kültür oluşturdıklarını belgelemektedir². Yukarıda maddeler halinde sunulan etkenler (Coğrafya-iklim-tarih-sosyal ve kültürel hayat) geleneksel Niğde ev mimarîsinin oluşumunda ortak bir payda olarak yer almıştır.

II. NİĞDE EVLERİNİN GENEL ÖZELLİKLERİ

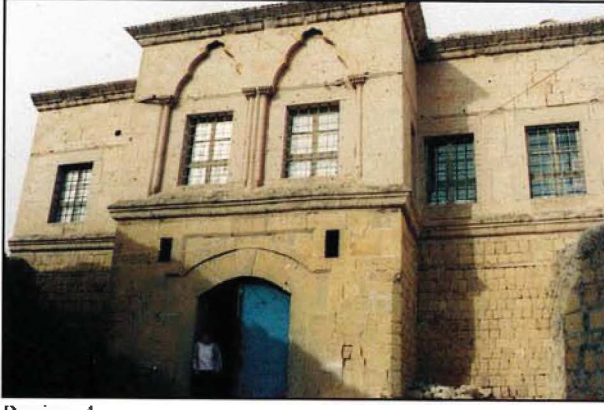
Yapı Malzemesi

Niğde evlerini oluşturan ana yapı malzemesi taştır. Evlerin büyük bir çoğunluğunda yöreye özgü olan sarı trakit taşı kullanılmıştır³. Selçuklu'dan Osmanlı'ya hatta erken Cumhuriyet Dönemine kadar inşa edilmiş bütün dinî, kültürel ve resmî yapılarda hep aynı taş tercih edilmiş, sivil mimarlık örneklerinde özellikle cephelerde kesme taş olarak kullanılmıştır. Siyah renkli bazalt taş, sağlamlığı nedeniyle daha çok zemin kat köşelerinde, kapı sövelerinde ve çıkmaları taşıyan konsollarda kullanılmıştır (Resim: 1).

Duvar aralarına atılan hatılarda, kapı lentolarında, balkon ve çıkmalarda, kapı ve pencerelerde, tavan, tavan göbeği, dolap ve yüklüklerde daha çok süsleme unsuru olarak ahşaptan yararlanılmıştır.



Resim: 3



Resim: 4

Avlu kapılarında ahşap üzerine sac kaplama olarak, balkon pencere parmaklıkları ve kafeslerinde, kapı tokmak ve kilitlerinde demir ve piriç kullanılmıştır.

Niğde evlerinde hemen hiç kerpiç kullanılmamıştır. Bu yönüyle Niğde evleri komşusu olan Kayseri ve Nevşehir'in geleneksel evleriyle benzerlik göstermektedir. Oysa Niğde'nin 13 km. batısında bulunan ilçesi Bor'da taşla birlikte yoğun biçimde kerpiç kullanıldığı gözlenmektedir⁴. Bunun Bor İlçesi'nin geniş bir ova üzerinde yer alması nedeniyle malzeme ve gelenekle ilgisi olmalıdır.

Düz damlı olan evlerde üst örtü sisteminde hasır ve toprak, en üstte de çorak adı verilen sıkıştırılmış killi toprak-özellikle kışları sert ve yağışlı geçen Niğde'de yalıtkanlığı nedeniyle- tercih edilmiştir. İç duvarlar yine toprak sıvalı ve badanalıdır. Kiremitli çatı kullanımı yok denecek kadar azdır.

Yapı Elemanları

Duvarlar: Temellerde moloz taş duvarlar kullanılmıştır. Ayrıca cephesi bulunmayan yan duvarlarda ve avlu duvarlarında da moloz taşta yer verilmiştir. Ön cephe duvarlarında özellikle üst katlarda kesme taş veya kesme taş kaplama kullanılmıştır. Bazı avlu duvarlarının da kesme taş kaplama olduğu görülür. Duvar kalınlıkları avlu ve dış cephelerde geniş, iç mekânlarda daha ince tutulmuştur.

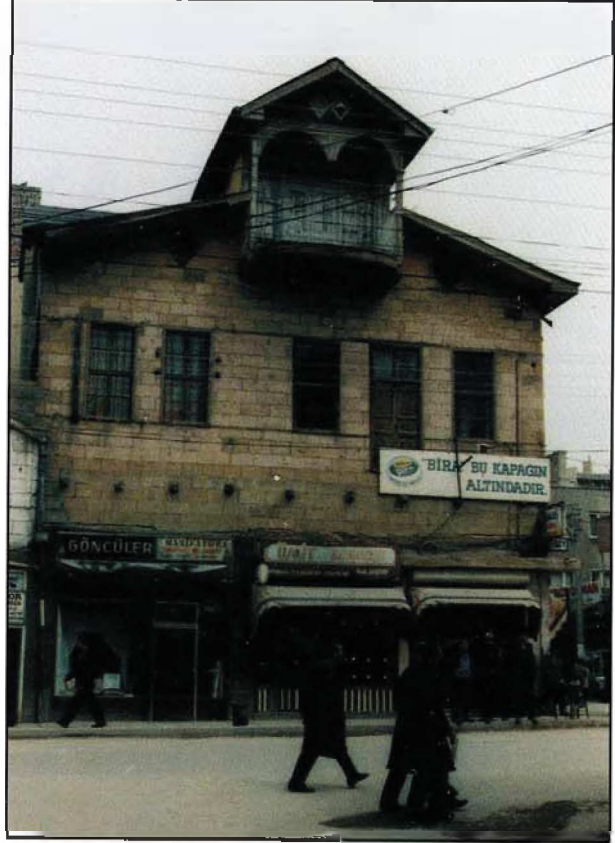
Dam: Çatı ve kiremidin çok az kullanıldığı Niğde evlerinde toprak dam çoğunluktadır. Damlar "hezen örme" adı verilen ağaçlarla kapatılarak üzerine tahta, hasır, saz örtülür. Daha üzerine çamur toprak, en üstüne de çorak denilen killi toprak dökülerek pekiştirilir⁵.

Plân Elemanları

Niğde evlerinde yüksek duvarla çevrili avlu çoğunlukla sal taşı döşemeli olup anıtsal görünümlü bir kapıdan bu avluya girilir. Avluda yemek pişirmeye mahsus kemerli bir ocak, mutfak, helâ gibi mekânlar bulunur. Bazı evlerde ise avlu evin arka tarafında yer almış ve eve giriş doğrudan sokağa açılan kapı ile sağlanmıştır. Bir kısım anıtsal evlerde ise iki katın girişi ayrılmış durumdadır. Zemin kata giriş kemerli anıtsal bir kapıdan, ikinci kata ise merdivenlerle ulaşılan revaklı bölümden sağlanır (Resim: 2).

Arazi yapısı engebeli olduğu için bazı yamaç evlerde "tol" adı verilen kemerli taş tonozlar üzerinde yer kazanılarak teras katlar inşa edilmiştir. Bu tonozlu yapılar ahır, depo, samanlık görevi görür. Volkanik arazi yapısından dolayı yumuşak olan tüf kayaların oyulmasıyla elde edilen mağaralar da özellikle kiler olarak kullanılmakta ve gıda maddeleri uzunca bir süre bu depolarda bozulmadan saklanabilmektedir. Aşağı Kayabaşı Mahallesi ile Kale Mahallesi'ndeki evlerin bir kısmı bu gruba girmektedir.

Kapısı avluya açılan evlere giriş sundurmaları, bazen sütunlarla çevrilmiş eyvan şeklinde düzenlenmiş girişle sağlanır. Evlerin giriş katında



Resim: 5



Resim: 6

içerisinde büyük bir kemerli ocağın bulunduğu mutfak ve hizmet birimleri yer alır. İkinci kata merdivenlerle çıkılır. Bu merdivenler sofaya ulaşır. Sofalar genelde bir çıkma ile sokağa bakar. Sofanın dışa açıldığı pencerelerin önündeki sekiler sokakla ilişkileri düzenleyen tek mekân gibidir. Sofanın tavanı süslemelidir. Bazı büyük evlerde haremlik ve selâmlık kısımları vardır. Misafir odası da selâmlık kısmında yer almaktadır. Odalar geniş ve yüksek tutulmuştur. Odalarda duvarları kaplayan ahşap dolaplar, yüklük ve gusülhane bütün odaların çok amaçlı kullanıma hizmet edecek şekilde biçimlenmesini sağlamıştır.

Cephe Düzeni

Niğde evleri sokak düzeni ve yer olanaklarına göre cephe özelliklerini kazanmıştır. Cepheleri biçimlendiren esas unsur çıkmalardır. Genellikle hiçbir zaman düzenli olmayan bir arazi mülkiyeti sonucu yapı parselleri düzgün değildir. Üst katlarda düzgün bölümler elde edilmek istendiği için, onları alt beden duvarları üzerinden taşımak genel bir tutumdur⁶. Değişik biçimlerde çıkma türleri görülür. Dikdörtgen, gönye ve yarım daire çıkmalar en çok tercih edilen şekillerdir. Kademelendirilmiş taş konsollar üzerine binen çıkmalarla, odalar ve sofalar

geniş tutularak üst katlardan yer kazanılmıştır. Nadir de olsa çıkmaların taş yastıklar üzerine binen ahşap destekler tarafından taşındığı da görülür. Pencere açıklıkları uzunlamasına dikdörtgen şeklinde olup bazıları taş silmelerle, bazıları ise kemerlerle konturlanmıştır (Resim: 3). Bir kısım evlerde yıldız ve daire formu küçük havalandırma pencereleri görülür. Bu pencereler cephelerde hareketliliği ve estetiği artırır. Bazı evlerde sofa bir balkona açılır şekilde düzenlenmiştir. Kat araları cephelerde bir silme ya da kirpi saçak şeklinde belirlenmiştir (Resim: 4). Çatı kısımları da aynı şekilde silmelerle, kirpi saçak ya da dış sırası biçiminde konturlanmıştır.

Pencereler değişik şekillerde yapılmış demir parmaklık ve kafeslerle kapatılmıştır. Özellikle "S" kıvrımları çizerek meydana getirilmiş demir kafesler bir sanat eseri kaygısıyla biçimlendirilmiştir. Dam üzerine yerleştirilen değişik formlardaki çörttenler de cephelerin zenginleşmesini sağlamıştır. Niğde evleri içerisinde köşk oda geleneğini yansıtan, çatı üzerine yerleştirilmiş, ön tarafı balkon şeklinde düzenlenmiş cepheye hareketlilik getiren bir örnek de mevcuttur (Resim: 5). Bazı çatılı ve balkonlu evlerin ahşap saçakları testere dişi biçiminde süslenmiştir. Nadir örneklerde Arnavut bacaları çatı üzerinde tamamlayıcı bir unsur gibi görülebilir.

Süsleme

Eski Niğde evlerinde taş süsleme ön plâna çıkmaktadır. Katları birbirinden ayıran mukarnaslı ve profilli silmeler, pencereler arasına yerleştirilmiş mukarnas ve iyon başlıklı sütünceler, pencereleri çevreleyen silmeler ve kemerler ile nadir örnekler de olsa kemerlerdeki farklı renklerde taş kullanımı cephelerde dış süsleme unsurları olarak karşımıza çıkar. Bunların yanı sıra çıkmaların üzerine oturduğu kademeli ve stilize hayvan başı biçimi (aslan) verilmiş konsollar ile değişik hayvan (ejder, at) ve şekillerde (kaşık, kepçe) işlenmiş çörttenler de dış süsleme unsurları arasında sayılabilir (Resim: 6). Ünik bir örnekte bir evin dış kapısının söve taşlarının üzengi kısımlarının aslan başı biçiminde şekillendirildiğini görüyoruz (Resim: 7).

Evlerin dış cephelerinde çıkma ve saçaklarda az da olsa ahşap süsleme unsurlarıyla karşılaşmaktayız. Çatı saçaklarında ve balkon eteklerinde fistolu pervaz tahtaları en yaygın ahşap süslemelerdir. Çıkmalarda ve pencerelerde demir çubukların değişik şekillerde bükülüp bağlanmasıyla elde edilmiş parmaklık ve kafesler metal işçiliğinin

dış cephelerdeki yansımasıdır. Müze koleksiyonunda ve nadir de olsa yerlerinde korunan değişik biçimlerdeki kapı tokmakları evlerin dış kapılarını süslemekteydi. Bunlar içerisinde kadın eli biçimindeki tokmaklar özellikle dikkat çekicidir. Daha çok güvercini anımsatan çift başlı kuş arması şeklinde düzenlenmiş kapı kilit sistemi de ilginç metal işçiliği örneklerindedir (Resim: 8).

Evlerin iç mekânlarında süslemede kullanılan malzeme ahşap olmuştur. İç kapılarda, dolap ve yüklerde özellikle de tavan göbeklerinde süsleme elemanı olarak karşımıza çıkar. Az sayıda örneklerinin günümüze ulaştığı ahşap süsleme sanatını Kadıoğlu Konağı olarak bilinen bir konakta ve bir kaç evde görmekteyiz. Merkezî kompozisyonlu ışınsal motiflerin tercih edildiği tavanların bazılarında tavan süslemelerinin boyandığı görülür (Resim: 9). Kapı, dolap ve yüklerde daha sade bir uygulama göze çarpar. Dikdörtgen panolara ayrılan yüzeyler "S" ve "C" kıvrımlı barok karakterli bitkisel süslemeler, rozet ve madalyonlarla bezenmiştir (Resim: 10).

Niğde evlerinin süsleme özellikleri şüphesiz ki yukarıda anlatılanlardan ibâret değildir. Ne var ki Niğde'nin eski evleri de diğer kentlerimizdeki evler gibi her geçen gün biraz daha deformasyona uğramaktadır. Özellikle iç mekânlardaki düzenlemeler ve antika dünyasının talebi nedeniyle bir kaç ev dışında bütün evlerin iç süslemeleri yok edilmiştir.

III. PLÂN TIPLERİ

Eski Niğde evlerinin plân tipini iç sofa oluşturmaktadır. Ele alınan bütün yapılarda küçük değişikliklerle merkezi oluşturan sofa ile etrafında yer alan odalar ve diğer hizmet birimleri (mutfak, banyo, helâ gibi) evlerin plânlarını oluşturmaktadır.

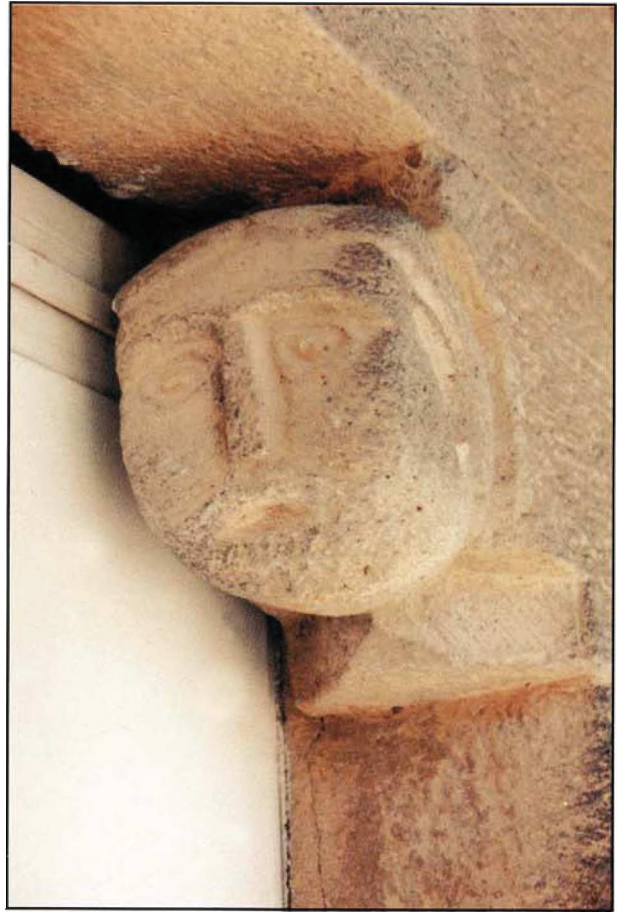
Bir avlu içerisinde yer alan evlerde, avlunun bir kenarında tek ya da çift kemerli mutfak (tandır evi) olarak kullanılan müştemilâtı bulunur. Genellikle girişin karşısına yerleştirilmiş yemek pişirmeye mahsus bir de kemerli ocağı vardır.

Tek katlı evlerde doğrudan sofaya geçilmektedir. Evin merkezini oluşturan sofaya diğer odalar açılmaktadır. İki katlı yapılarda ise alt katta bir hole girilmekte, merdivenlerle ikinci kattaki sofaya ulaşılmaktadır (Çizim: 1-2). Azınlıklardan kalan bazı evlerin sofalarının haç şeklinde biçimlendirildiği görülür. Evde esas yaşama birimi sofa olmuştur. Diğer odalar amaçlarına göre misafir odası, oturma odası, yatak odası vb. isimler almıştır. Odalar

içerisindeki en görkemli oda Türk misafirperverliğine uygun olarak misafire ayrılmıştır. Bazı odalarda yüklerde içerisine gizlenmiş banyolar (gusûlhane) görülür.

İki katlı evlerin giriş katları genelde mutfak, depo, banyo, tuvalet gibi yardımcı hizmet birimlerinin yer aldığı mekânlar olarak değerlendirilmiştir. İç sofalı plân tipinin değişik örnekleriyle karşılaşmak mümkündür. Bazı evlerde nadir de olsa odaların çıkma yaptığı görülmektedir. Genelde ise sofalar sokağa doğru çıkma yapmaktadır. Sofa çıkmaları çoğunlukla taş konsollar üzerine oturur. Ahşap konsolların taşıdığı çıkma örnekleri azdır. Evlerin bir kısmında sofa biraz geriye çekilerek üzeri sundurmalı ve kemerli balkon örnekleri elde edilmiştir. Bazı evlerde ise köşk oda yer almaktadır.

Avluda yer alan evler içerisinde bir grubu da revaklı evler oluşturmaktadır. İki katlı olan bu tip evlerde merdivenlerle ulaşılan ikinci katta üç tarafı kapalı, bir tarafı bahçeye bakan, sütunlar üzerinde taşınan kemerli yazlık bölüm yer alır.



Resim: 7



Resim: 8

IV. DEĞERLENDİRME VE SONUÇ

Günümüze ulaşan eski Niğde evleri; coğrafya, iklim, bitki örtüsü, tarih, sosyal ve kültürel hayat gibi çeşitli unsurların ortaklaşa vücuda getirdiği, çoğunluğu 19. yüzyıl ile 20. yüzyıl başlarına tarihlenen sivil mimarlık örnekleri arasında yer almaktadır.

Coğrafi koşullar Niğde için taşın en güzelini bol miktarda sunmuş ve sonuçta sadece taşın kullanıldığı çok güzel bir mimarî doku oluşturulmuştur. Nevşehir ve Kayseri ile benzer coğrafi özelliklere sahip olan Niğde'nin evleri de bu illerimizde bulunan sivil mimarlık örnekleriyle benzerlikler göstermektedir⁷. Evlerin büyük bir çoğunluğunda yöreye özgü yumuşak ve gözenekli sarı trakit taşı kullanılmıştır.

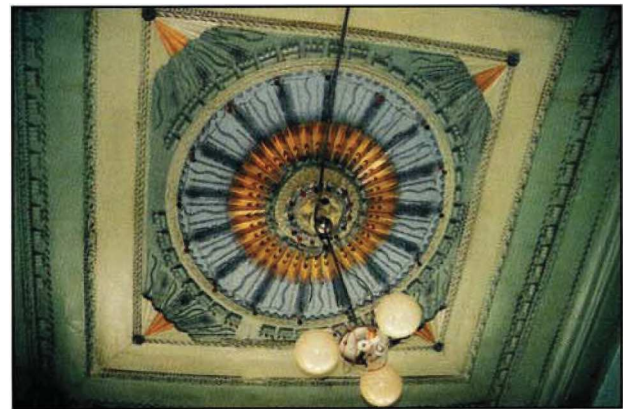
Geleneksel Niğde evleri yüksek duvarla çevrilmiş bir avlu içerisinde yer alan iki ya da üç katlı, iç sofalı, düz toprak damlı, sokağa açılan cumbalı, cephelerde kesme taş, diğer taraflarda moloz taş kullanılarak meydana getirilmiş prizmatik yapılardır. Karasal iklim Niğde evlerinde-diğer Orta Anadolu evlerinde olduğu gibi- iç sofalı plân tipini zorunlu kılmıştır. Ele alınan bütün yapılarda küçük değişikliklerle merkezi oluşturan sofa ve etrafında yer alan odalar ve diğer hizmet birimleri, evlerin plânlarını oluşturmaktadır.

Birçok unsurun vücuda getirdiği geleneksel Niğde konut mimarîsinde tarihten gelen geleneğin yaşatıldığı unsurlar oldukça önemlidir. Niğde'nin

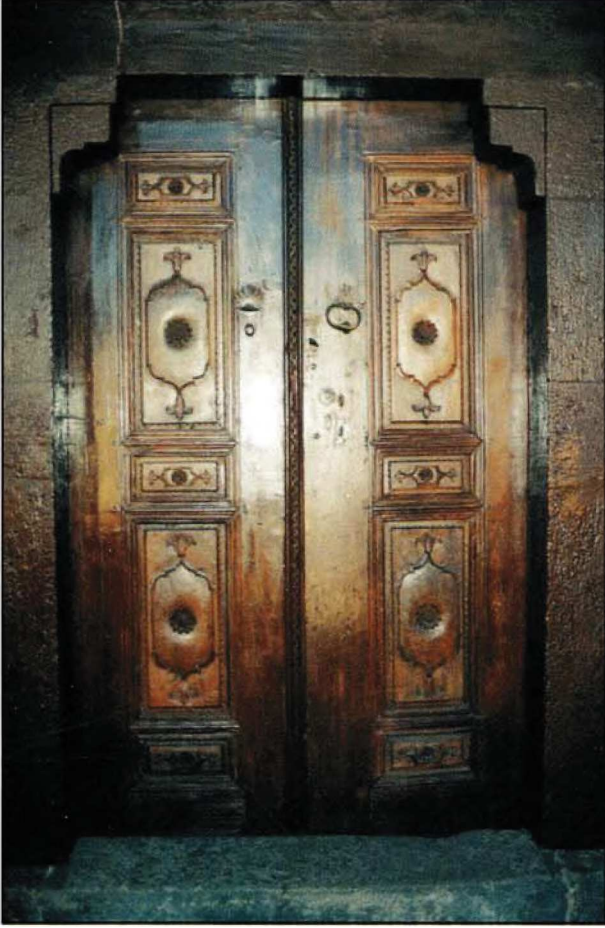
kültürel yaşamına damgasını vurmuş olan bazı mimarlık örneklerinden Niğde sivil mimarîsinin etkilenmemesi düşünülemezdi. Nitekim öyle de olmuştur. Evlerin cephelerinde gördüğümüz ikiz sivri kemerler 1408 tarihli Ak Medrese'nin cephe düzenlemesinde yer alan kemer sistemiyle büyük benzerlikler gösterir. Niğde sivil mimarîsinin etkilendiği yapılardan birisi de yapımında Kıbrıs veya Kilikya'dan gelmiş ustaların çalıştığı düşünülen, Gotik sanatının izlerini taşıyan 1335 tarihli Sungur Bey Camii'dir⁸. Evlerde katları ayıran süslü silmelerle yıldız ve daire biçimli küçük havalandırma pencereleri bu camideki örneklerle büyük benzerlikler göstermekte olup daha sade bir işçiliğin ürünüdür. Evlerin avlu kapısı ile giriş kapılarında gördüğümüz silmelerle belirlenmiş, yanlara doğru açılan köşeli portal şeması Osmanlı Dönemi yapılarından Murat Paşa Camii (17. yüzyıl) ve Kışılı Camii (18. yüzyıl) avlu kapıları ile Rahmaniye Camii (1747) giriş kapısında karşımıza çıkmaktadır.

Farklı renklerde kullanılan taş düzeni, sivri kemerler, taş silmeler ve mukarnaslı sütun başlıkları da aynı tarihsel geleneğin uzantısı durumundadır.

Süsleme elemanı olarak kullanılan aslan, ejder ve çift başlı kuş figürleri yine aynı köklü geleneğin günün koşullarına göre yorumlanmasından başka bir şey değildir. Selçuklu figür kabartmalarında en yaygın örneklerden olan aslan motifi⁹ eski evlerin taş konsollarında ve bir evin avlu kapısının sövelerinde stilize olarak karşımıza çıkmaktadır. Niğde Alâaddin Camii'nin aslan başı biçimindeki çörttenlerinden esinlenerek yapıldığını düşündüğümüz bu kabartmalar Selçuklu geleneğini yansıtmaktadır. Anadolu Selçuklu sanatında semboller dünyasıyla ilgili olarak kullanılan ejder figürüyle Niğde evlerinin çörttenlerinde karşılaşmaktayız. Bu figürleri Hüdavent Hatun



Resim: 9



Resim: 10

Türbesi ile Sungur Bey Camii'nin süslemeleri arasında görmekteyiz. Kayseri evlerinin çörlenleriyle olan benzerliği ayrıca dikkate değerdir. Bazı evlerin kapı kilitlerinde görülen çift başlı kuş figürü yine yukarıda adı geçen yapılarda görülmektedir.

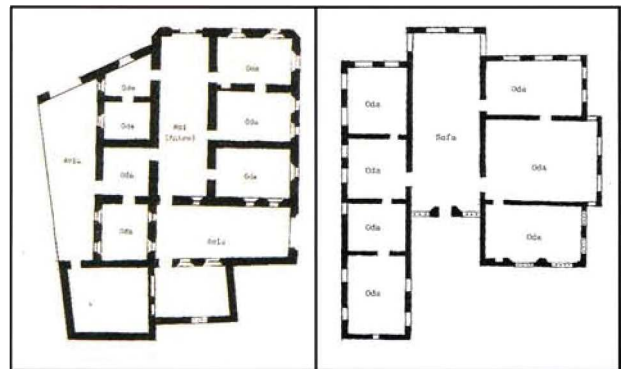
Niğde evlerini karşılaştırabileceğimiz en iyi örnekleri Kayseri ve Nevşehir'de bulabilmekteyiz. Coğrafi ve sosyo – kültürel anlamda büyük benzerliklerin bulunduğu bu şehirlerdeki evlerde kullanılan malzemenin yanı sıra plân tipleri ile cephe düzenlemeleri de benzerlik gösterir. Özellikle revak şeklinde düzenlenmiş yazlık bölüm (köşk), ikiz kemerli cephe düzenlemesi, çıkmaları taşıyan taş konsolların yapısı ile süsleme unsuru olarak kullanılan aslan figürleri ile ejder biçimli çörlenler Niğde evlerini Kayseri evlerine yaklaştırır. Ancak Niğde evleri hem yapısal hem de süsleme açısından Kayseri evlerinin görkeminden uzak, daha mütevazı örnekler olarak karşımıza çıkar. Konut mimarisi bakımından Orta Anadolu'nun özellikle Niğde ve

Kayseri (eski Kapadokya) bölgesinin taş mimarisi kaynağında Kuzey Suriye ile buluşmaktadır¹⁰.

Bugün Niğde merkezinde sivil mimarlık örneği olan 55 adet ev değişik koruma kurullarınca tescil edilerek koruma altına alınmış durumdadır. Sokak ölçeğinde koruma altına alınmış doku mevcut değilse de eski ev bakımından yoğunluk gösteren birkaç sokak özellikle dikkat çekicidir. Bunlar Aşağı Kayabaşı Mahallesi'ndeki Kadioğlu Sokağı ile Sungur Mahallesi'ndeki Cullaz Sokağı'dır.

Geleneksel Niğde evleri Osmanlı İmparatorluğu'nun bir potada erittiği ve sonuçta aynı kültürü özümseyen insanların oluşturduğu ortak bir mirastır. Bu miras da diğer kentlerimizde bulunan evlerle aynı kaderi paylaşmaktadır. Çarpık kentleşme bu evleri birer birer yok etmektedir. Betonlaşma ayakta kalanları da tehdit eder duruma gelmiştir. Bugün sahipleri tarafından ya tamamen terk edilen ya da çeşitli tadilatlarla kiraya verilen bu evlerin durumu her geçen gün biraz daha kötüye gitmektedir. Halkımızın bilinçsiz tutumu da bu süreci hızlandırmaktadır.

Her geçen gün tarihi binaların yok edilmeye çalışıldığı ülkemizde geleneksel Niğde evleri de kendi payına düşeni almaktadır. Evlerin tescil edilmesinin, o evlerin koruma altına alındığı anlamına gelmediği, artık bilinen bir gerçektir. Vakit çok geç olmadan bu evlerin ayakta kalabilmesi için gereken duyarlılığın gösterilmesi ve vatandaş-devlet işbirliği ile harekete geçilmesi gerekmektedir. Çünkü yok olan geçmişimiz değil, bizim geleceğimizdir.



Çizim : 1 Resul Özkul Evi zemin kat plânı

Çizim : 2 Resul Özkul Evi 1. kat plânı

NOTLAR

- * Mahmut ALTUNCAN, Sanat Tarihçisi (M.A.), Müze Müdürlüğü, Niğde, TÜRKİYE.
- 1 Mehmed Hayri (Çev. İhan Gedik), Niğde Sancağı, Niğde, 1922 (1994), s. 37-39.
 - 2 Bela Horvath (Çev. Tarık Demircan), Anadolu 1913, İstanbul, 1996, s.73.
 - 3 Albert Gabriel (Çev. A. A. Tütenk), Niğde Türk Anıtları, Ankara, 1962, s. 25.
 - 4 Bkz. Nuran Kara, "Geleneksel Bor Konutları", Sanat Tarihi Araştırmaları Dergisi, C. 2, S:6, İstanbul, 1986, s. 31-35.
 - 5 Mehmed Hayri, a.g.e., s. 82.
 - 6 Doğan Kuban, Türk ve İslam Sanatı Üzerine Denemeler, İstanbul, 1995, s. 228.
 - 7 Bkz. Vacip İmamoğlu, Geleneksel Kayseri Evleri, Ankara, 1994 ; Mehmet Ali Eşmer, Avanos'un Eski Türk Evleri, Ankara, 1992; Berrin Alper, "Halk Mimarisi ve El Sanatları" Kapadokya, İstanbul, 1998, s. 525-547.
 - 8 Halil Ethem, Niğde Kılavuzu, İstanbul, 1936, s.16; Oktay Aslanapa, Yüzyıllar Boyunca Türk Sanatı -14. Yüzyıl, Ankara, 1977, s. 71.
 - 9 Gönül Öney, Anadolu Selçuklu Mimari Süsleme ve El Sanatları, Ankara, 1988, s.37.
 - 10 Doğan Kuban, a.g.e., s.227.

KAYNAKÇA

- ALPER, B., "Halk Mimarisi ve El Sanatları" Kapadokya, İstanbul, 1998, s. 525-547.
- ASLANAPA, O., Yüzyıllar Boyunca Türk Sanatı - 14.Yüzyıl, Ankara, 1977
- ESMER, M. A., Avanos'un Eski Türk Evleri, Ankara, 1992.
- GABRIEL, A., (Çev. A. A. Tütenk), Niğde Türk Anıtları, Ankara, 1962.
- HALİL ETHEM, Niğde Kılavuzu, İstanbul, 1936.
- HORVATH, B., (Çev. Tarık Demircan), Anadolu 1913, İstanbul, 1996.

- İMAMOĞLU, V., Geleneksel Kayseri Evleri, Ankara, 1994.
- KARA, N., "Geleneksel Bor Konutları", Sanat Tarihi Araştırmaları Dergisi, C. 2, S: 6, İstanbul, 1989, s. 31-35.
- KUBAN, D., Türk ve İslâm Sanatı Üzerine Denemeler, İstanbul, 1995.
- MEHMED HAYRİ, (Çev. İhan Gedik), Niğde Sancağı, Niğde, 1994. Niğde Müzesi Arşivi
- ÖNEY, G., Anadolu Selçuklu Mimari Süslemesi ve El Sanatları, Ankara, 1988.