

LAGİNA PROPYLONU ANTA BAŞLIKLARI

Erdem YILMAZ*

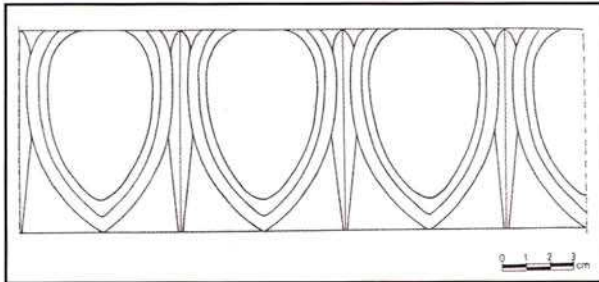
Lagina Kutsal Alanı, Muğla İli, Yatağan İlçesi, Turgut Beldesi sınırları içerisinde yer alan harabelerdir¹. Kuzey-güney yönlü Korinth düzenindeki *pseudo dipteros* plâna sahip Hekate Tapınağı, tapınağın güneyinde yer alan altar, kutsal alanı çevreleyen *temenos* duvarı ve bu duvara yaslanan Dorik *stoan*ın bir kısmı ile tapınağın güneybatısında yer alan propylon, kutsal alanın gün ışığına çıkarılmış yapılarıdır.

Lagina'da ilk araştırmalar R. Pockocka, W. M. Leake, W. M. Waddington, C. T. Newton tarafından yapılmış, ilk kazı çalışmaları ise 1881 yılında W. Niemann ve V. Luschan tarafından başlatılmıştır. Daha sonraları Grafen-Lanckoronski, M. M. Legrand, A. Chamonard, A. Schober, Osman Hamdi Bey, Halil Ethem Bey ve Yusuf Boysal burada kazı ve araştırma çalışmaları yapmışlardır. 1993 yılından bu yana kazı çalışmalarını Prof. Dr. Ahmet Tırpan sürdürmektedir².

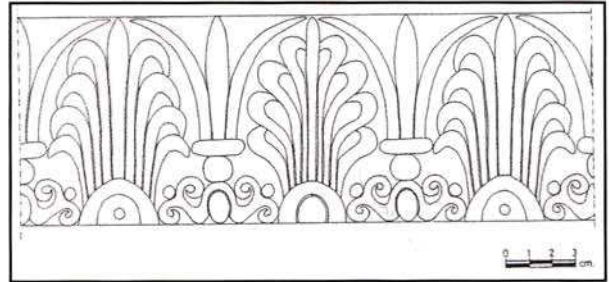
Prof. Dr. Yusuf Boysal, Lagina ve çevresinde yaptığı kazı ve araştırmalarda tarihi Eski Tunç Çağına uzanan buluntular elde etmiştir³. Bölgenin Persler'in eline geçmesinden sonra İ. Ö. 5. yüzyıla ait buluntu kesintisi ile karşılaşılıyor. Hekate Tapınağı'nın yaklaşık 1 km. kuzeybatısında ele geçirilen İ. Ö. 4. yüzyıla ait bir kitabeden Lagina'nın

Koranza'ya bağlı bir *demos* olduğunu öğreniyoruz⁴. İ. Ö. 3. yüzyıl başlarında Seleukoslar tarafından bölgenin siyasî yapısının yeniden düzenlenmesi ile Koranza antik kenti, Stratonikeia'nın *demos*larından biri olmuştur⁵. Bölge İ. Ö. 205 yılında Makedonyalılar'ın, İ. Ö. 197 yılında Rodos'un hâkimiyetine geçer. Roma'nın yardımı ile Karya bölgesinin diğer kentleri gibi Stratonikeia da İ. Ö. 167 yılından itibaren tamamen bağımsızdır ve İ. Ö. 40 yılına kadar oldukça geniş topraklara sahip bir kenttir⁶. İ. Ö. 40 yılında Labianus, Stratonikeia'ya saldırır fakat ele geçiremez. Bunun üzerine Lagina Hekate Kutsal Alanı yağmalanır. Tahrip edilen kutsal alanın tekrar inşası için İ. Ö. 27 yılında Augustus büyük bir bağışta bulunmuştur⁷. Bu bağış kitabesi halen propylonun kapı lentosunda yer almaktadır⁸. Propylonun bu dönemde büyük bir tamirat geçirmiş olduğu anlaşılmaktadır. Yapılan kazılar sırasında mimarî elemanların büyük bir kısmının yapı içinde bulunması, bloklarda yangın ve tahribat izine rastlanmaması, bölgede sıkça görülen bir deprem neticesinde yapının yıkıldığına işaret eder⁹.

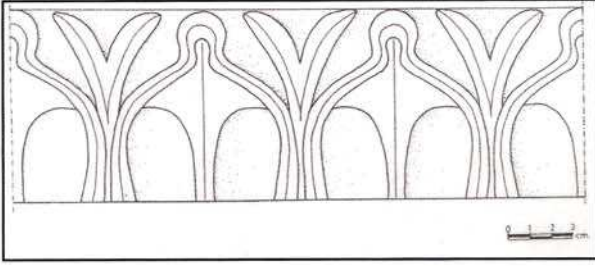
1993 yılından bu yana kazısı yapılan propylonun plânı çıkarılmış ve kısmî bir restorasyon gerçekleştirilmiştir. Kutsal alana girişi sağlayan propylonun batı cephesindeki apsidal plânlı ön



Çizim 1 : Propylon anta başlığı İon kymationu



Çizim 2 : Propylon anta başlığı anthemion kuşağı



Çizim 3 : Propylon anta başlığı Lesbos kymationu

girişine üç basamaklı merdivenle çıkılmakta, burada apsidal forma uygun yerleştirilmiş Efes-İon kaideli dört sütun bulunmaktadır. Giriş, en büyüğü ortada yer alan tripylon şeklindedir. Buradan kuzey ve güney kenarları orthostatlardan oluşturulmuş mekâna geçilir. Orthostatların bittiği doğu cephesi anta kaideleri arasında iki *in antis* sütun bulunmaktadır. Buradan on basamaklı bir merdiven ile altara doğru ilerleyen, yöresel taşlardan yapılmış döşemeli yola inilmektedir.

Peristasisi oluşturan sütunların başlıkları ve *in antis* sütun başlıklarıyla aynı kotta olan anta başlıklarının üç cephesi de zengin bezeme kuşaklarıyla etkileyici bir görüntüye sahiptir. Anta başlıklarına ait ilk örneklerin ön cephelerinde, üstten alta doğru İon kymationu, *ters anthemion*, Lesbos kymationu şeklindeki sıralamadan oluşan şemaya "İadolu İon" veya "Asiyatik" denmektedir¹⁰.

Mimarî bezemelerini inceleyeceğimiz Lagina Hekate temenosu propylonuna ait iki adet anta başlığının ön yüzünde İon kymationu, *anthemion*, Lesbos kymationu, yan yüzlerde *acanthus* çanağı içinden iki yana kıvrılarak çıkan kıvrık dal ve sarmallar, konumuzu oluşturan motifleri teşkil eder. Bu bezemeleri dönem örnekleriyle karşılaştırarak anta başlıkları hakkında bir tarihleme, dolayısıyla propylonun inşa evresini belirlemeye çalışacağız.

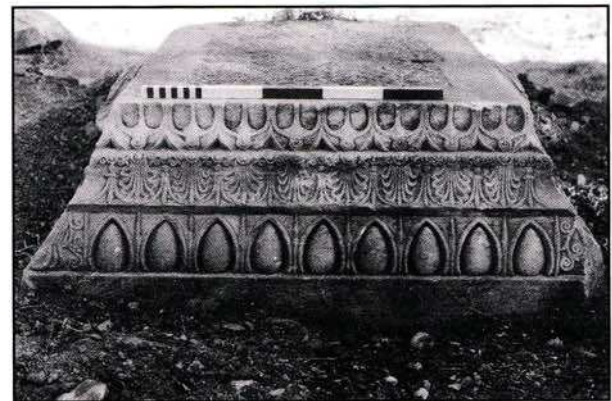
Anta başlıklarının ön cephesi üzerinde yer alan bezemeler aynı aksta işlenmiştir¹¹. Yan yüzlerde ise merkezde bir *acanthus* çanak içinden çıkıp her iki yana kıvrılarak uzanan yivli birer ana dal, bu ana dallar ucuna işlenen kapsüller ve kapsüller içinden çıkan sarmallar görülmektedir. Birinci anta başlığımızın (Katalog: 1; Resim: 1) yan yüzlerinde ana dallar ucundaki kapsül içinden çıkan rozet (çiçek), üçü aşağıya, ikisi de yukarıya doğru yönelen beşer sarmal dalı ayırmaktadır. A yüzünde *acanthus* çanak içinden kıvrılarak çıkan filiz ve bu filizin ucunda görülen rozet (çiçek) B yüzünde görülmemektedir. Bu detay dışında her iki yüzde de ortadaki *acanthus* çanağın sağ ve sol tarafındaki bezemeler simetrik olarak işlenmiştir. İkinci anta başlığımızın (Katalog: 2; Resim: 2) tahrir görmüş yan yüzlerinde de aynı

konu işlenmiştir. Burada kapsül içinden çıkan sarmalların sayısı üçü aşağı, üçü yukarı yöne doğru olmak üzere toplam altı tane dir.

Anta başlıklarımızın ön cephesi üzerinde yer alan süsleme kuşağının en üstünde İon kymationu kuşağı yer almaktadır (Resim: 3, 4; Çizim: 1). İon kymationu kuşağındaki çanaklar ve yumurtalar dış bükey profilli ve ince uzun olup alta doğru sivrilmiştir. Çanaklar ve yumurtalar, üstteki silmeyle birleştikleri yere doğru hafif bir daralma yapmaktadır. Çanaklar ile yumurtaları birbirinden ayıran kanallar her yerde aynı derinliğe ve genişliğe sahiptir. Çanaklar birbirine yakındır ve aradaki mızrak ucu oldukça dar olarak işlenmiştir. İnce uzun mızrak ucu ile çanaklar keskin bir sırt yapmaktadır. Mızrak uçları alttan yukarıya doğru çanaklarla birleştiği yere kadar hafif bir genişleme yapar ve yukarıya doğru incelenerek üst silmeyle birleşir.

Termessos Artemis Tapınağı plaster başlığı üzerinde görülen İon kymationlarındaki¹² örneğimize göre yumurtalar daha yuvarlaktır; çanaklar ve mızrak uçları ise kalındır. Üst silmeye bağlı yumurtalar kabuktan yüzeysel bir işçilikle ayrılmıştır. Çanaklar arasında geniş mızrak uçları dikkati çeker. Mızrak uçları ve çanaklar keskin sırt oluşturmuştur. Termessos örneğinin bu özelliklerine çok benzeyen bir İon kymationu da Stratonikeia Augustus İmparatorlar Tapınağı'nda görülür. Buradaki baş taban tacında yumurtalar¹³ yapı olarak Lagina örneğimize benzer. Fakat seyrek dizilmiş çanaklar ve aradaki kalın mızrak uçları ile Termessos örneğine daha yakındır.

Efes Augustus ve Torunu Anıtı'nda üstten kesik yumurtalar¹⁴ aşağı doğru sivrilmiştir. Keskin sırtlı çanaklar ile yumurtalar arasında her yerde aynı genişlikteki kanal ve çanaklar arasında, ince uzun keskin sırtlı mızrak uçları Lagina örneği ile benzerdir. Efes örneği ile Lagina örneğimiz arasındaki tek fark



Resim 1 : Envanter No. 96 P 61, ön cephe

Efes örneğinde çanakların birbirinden daha fazla ayrılmış olması ve bunun sonucu olarak mızrak uçlarının çanaklardan bağımsız oluşudur. Bu fark dışında, *propylon* anta başlıkları İon *kymation*ları ile benzerlik gösterir.

Efes Mazeus Mithridates Kapısı'na¹⁵ ait İon *kymation*larında¹⁶ yumurta, çanak, mızrak ucu ve bunların aralarındaki bağlantı ile *Lagina propylonu* anta başlığı İon *kymation*larına benzerdir. Üstten kesik, aşağı doğru sivrilen yumurtaların üst kısmı hafifçe yuvarlatılmış, çanak ile yumurta arasındaki kanal her yerde aynı genişliğe sahip, çanaklar birbirine oldukça yakındır. Çanaklar arasındaki ince uzun mızrak uçları aşağıdan yukarıya doğru, çanak ile birleştiği yere kadar hafifçe kalınlaşmakta, çanak aralarında incelerken üst silmeyle birleşmektedir. Çanaklar ve mızrak uçları keskin sırtlıdır. Mazeus Mithridates Kapısı İon *kymation*ları bu özellikleri ile örneğimizle aynı şablondan çıkmışçasına benzerdir.

Geç Augustus Dönemine tarihlenen Limyra'dan Gaius Caesar'ın mezar anıtına¹⁷ ait parça¹⁸ üzerindeki İon *kymation*larında mızrak uçları ve çanakların keskin sırtlı, üstten kesik yumurtaların daha dolgun, üst kısımların ise içe doğru yuvarlatıldığı görülür. Üst kısımdaki bu yuvarlatılma çanaklarda görülmez. Böylece üst kısımda çanak ile yumurta arasındaki kanalın genişlediği, aşağıya doğru ise daraldığı görülür. Ortaya çıkan bu yenilik henüz *Lagina* örneklerinde yoktur. Fakat çanaklar arasındaki sıkışık düzen, ince uzun mızrak ucu değişmemiştir. Mızrak uçlarının çanaklar ile temasta bulunduğu kısımlar daha derin işlenerek çanak ile mızrak ucu birbirinden çözülmeye başlamıştır.

Psidia Antiokheiası Augustus Tapınağı'na¹⁹ ait kapı atkı taşı üzerindeki İon *kymation*unda²⁰ Limyra'da görülen bezekler arası çözümlenerek giderek artmıştır. Mızrak uçları yassılaşıp genişleyerek çanaklar arasındaki mesafenin açıldığı görülmektedir. Yumurtaların üst kısmı kesik, içe eğik kenarlı, çanaktan ince derin oyguyla ayrılmıştır. Bu oygu özellikle üst kısımda genişleyerek yumurta ile çanağı birbirinden ayırmaktadır. Derin oyguyla ayrılmış yumurtalar ve genişlemiş mızrak uçları ön plâna çıkmaktadır. Bu özellikleriyle Antiokheia örneği *Lagina* örneğimizden giderek uzaklaşmıştır.

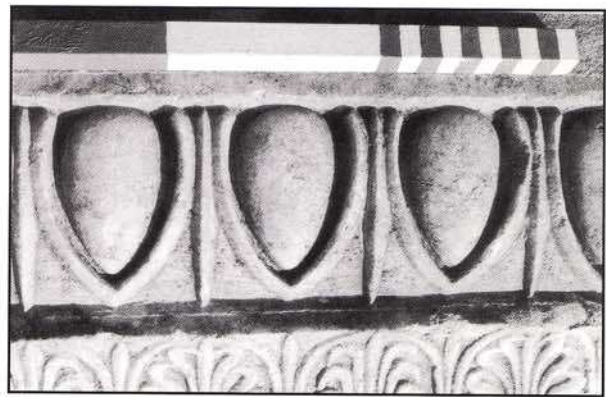
Augustus Dönemi yüzeyelliğinin hâkim olduğu Termessos Artemis Tapınağı plaster başlığı, Efes Augustus ve Torunu Anıtı ve Stratonikeia Augustus İmparatorlar Tapınağı'ndan verdiğimiz örnekler biçim özellikleriyle *Lagina* örneğimizden ayrılışlar da, Augustus Dönemi içerisindeki stil özellikleri bakımından aynıdır. Mazeus Mithridates Kapısı İon *kymation*ları ile karşılaştırdığımız *Lagina* örneği, aynı



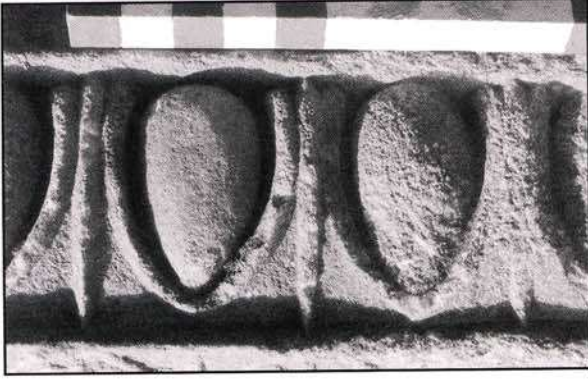
Resim 2 : Envanter No. 95 P 131, ön cephe yüzü

kalıptan çıkmışçasına benzerdir ve aynı dönemden olmalıdır. Geç Augustus Dönemine tarihlenen Limyra'dan Gaius Caesar'ın mezar anıtına ait parça ve Antiokheia örneği İon *kymation*larında görülen biçim ve stil özellikleri *Lagina* örneğimizle farklılık göstermektedir ve *Lagina* İon *kymation*larının henüz bu aşamaya ulaşmadığı görülür.

Propylon anta başlıklarında görülen ikinci süsleme kuşağı olan *anthemion* kuşağı, açık palmet, lotus ve kapalı palmet şeklindeki üçlü dizimden oluşmaktadır (Resim: 5, 6; Çizim: 2). Lotus çanak çiçeğinin yerini "bağ" denen yatay, düz bir bant almıştır. Bağ içinden dik bir eksen yaprağı ve eksen yaprağının her iki yanında birer yan yaprak görülür. Yan yapraklar yanlara açılarak palmet eksen yapraklarına kadar uzanır. Kapalı palmetler, kenarı oyulmuş bir kemer çanak içinden çıkan bir eksen ve dörder yan yapraktan oluşur. Sıkışık halde verilen yapraklar yukarı doğru kıvrılarak üst yaprakla birleşir. İki yan yaprağın kıvrılarak eksen yaprağına değdiği görülür. Açık palmetlerde bir kemer çanak içinden çıkan eksen yaprak ve dörder yan yapraktan oluşur. Geniş bir çanağa ait palmetler kalın bir yaprak



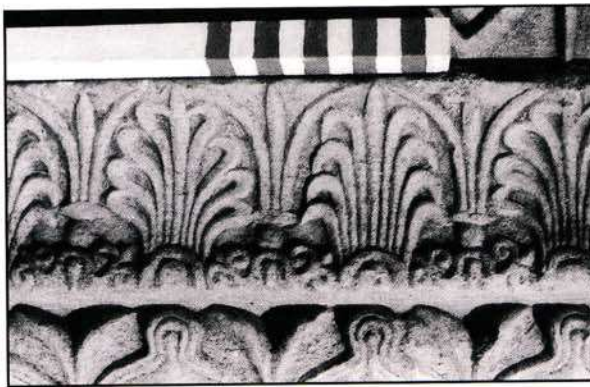
Resim 3 : Envanter No. 96 P61, İon kymationu



Resim 4 : Envanter No. 95 P 131, İon kymationu

demeti şeklindedir. Lotus çiçeğinin alt kısmından çıkan sarmallar palmetlere doğru uzanarak ortada bir tomurcuk ve tomurcuğun her iki yanında birer sarmal yapar.

Ankara Augustus Tapınağı²¹ dış *cella* (batı) duvar altlığında görülen *anthemion* kuşağında²² açık ve kapalı palmetler arasına lotusun yerleştirilmesiyle Lagina örneğinde olduğu gibi, üçlü dizi oluşturulmuştur. Hellenistik Dönem özelliklerinin terk edilmeye başlandığı bu *anthemion* kuşağında, yavaş yavaş yüzeyleşmeye gidildiği gözlenir. Bezeklerde görülen ince, kırılabilir yapı Erken Augustus Dönemi özelliğidir. Özellikle lotus ve kapalı palmet yapraklarının ince, kırılabilir yapıya sahip olduğu görülür. Palmetler bir eksen ve dört yan yapraktan, lotuslar çanak yaprak içinden çıkan eksen yaprak ve yanlardaki ikişer yan yapraktan oluşur. Kapalı palmet yaprakları kemer çanaktan çıkarak uçları bir üst yaprak ile birleşir. Açık palmetlerde en alttaki yan yaprağın aşağı doğru sarkarak sarmalla birleştiği görülür. Lotus eksen yaprağının kenarları oyularak yan yapraklardan tamamen ayrılmış, bağımsız olmuştur. Lotusların altından çıkan sarmallar palmet çanaklarıyla buluşur. Ankara örneği bezemeleri, Lagina bezemelerine göre



Resim 5 : Envanter No. 96 P 61, anthemion kuşağı

daha ince, kırılabilir bir yapıya sahiptir ve palmet yaprakları birbirinden daha ayrı işlenmiştir. Lagina örneğindeki ince, kırılabilir yapı yavaş yavaş metalik sertliğe doğru gitmektedir.

Efes Augustus ve Torunu Anıtı'nda görülen *anthemion* kuşağında²³ üçgen çanaklı kapalı palmetler, bir eksen yaprağı ve dörder yan yapraktan oluşur. Üçgen palmet çanakları sarmalların üstüne oldukça küçük işlenerek bezekler içerisindeki ağırlığını, etkileyiciliğini yitirmiştir. Lotuslar damarlı *acanthus* çanağı içinden çıkan bir eksen ve üçer yan yapraktan oluşur. Geniş *acanthus* çanak içinden çıkan lotus yaprakları bütünlüğünü yitirmeye başlamıştır. Lotus çanağı altından çıkarak palmet çanaklarının altında spiral yapan sarmallar, oldukça iri işlenerek alt yapıya dikkat çekici bir görüntü kazandırmıştır. Bezekler ince, kırılabilir yapısını az da olsa sürdürmektedir. Augustus ve Torunu Anıtı bezemeleri, Lagina bezemelerinden biçim olarak farklı olmakla birlikte, aynı stilde işlenmişlerdir.



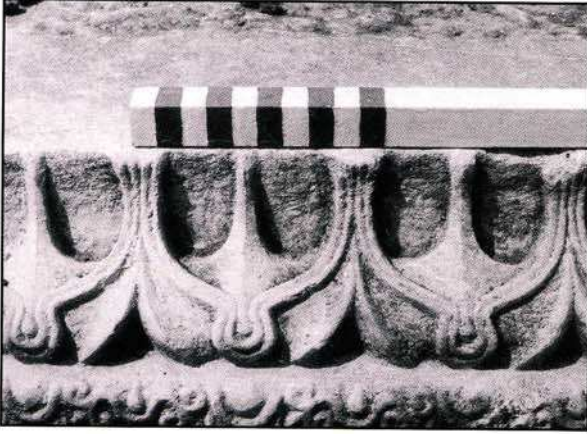
Resim 6 : Envanter No. 95 P 131, anthemion kuşağı

Efes Mazeus ve Mithridates Kapısı'nda üçlü dizinden oluşan *anthemion* kuşağında²⁴ bezeklerin metalikleşmiş, sert ve zeminden yüksek yapısı dikkati çeker. Tabana çekilmiş üçgen çanak içinden çıkan palmet yaprakları bir eksen ve dörder yan yapraktan oluşur. *Acanthus* çanak içinden çıkan lotus, bir eksen ve ikişer yan yapraklıdır. Lotuslar genişlemiş, yaprak aralarının derinleştirilmesiyle eksen yaprak ortaya çıkmaya başlamıştır. Lotus *acanthus* yaprağı altından çıkan sarmallar Lagina örneğinde olduğu gibi, palmet çanaklarına doğru ilerleyerek burada iki spiral oluşturur. Efes Mazeus ve Mithridates Kapısı *anthemion* kuşağı bezekleri, metalikleşmiş, sert yapısıyla Lagina örneğine benzer.

Efes Agora Batı Kapısı anta başlığındaki lotus palmetler²⁵ tamamen değişmiş biçim ve stiliyle karşımıza çıkar. Erken Augustus Döneminde görülen ve yavaş yavaş terk edilen ince kırılabilir

özellikler burada tamamen kaybolmuştur. Palmet çanakları yükseltilip bir kubbe biçimine sokulmuş, lotus çanak yaprakları da tabandan başlayarak bir yan yaprak şeklinde yukarıya doğru açılarak uzamıştır. Palmetlerde bir eksen yaprak ve üç yan yaprak görülür. Palmet eksen yaprağı altta iki yan yaprakla birleşerek üçlü bir küme oluşturmuştur. Alt kısımda görülen sarmallar artık lotustan bağımsız bir unsurdur, palmet ve lotus çanağının kenarında, her iki uçta da uçları spiral yapan bağımsız bir öge olmuştur. Sarmallar iri işlenerek alt yapıya ağır bir görüntü kazandırır. Efes Agora Batı Kapısı örneğinde ince, kırılabilir yapı tamamen ortadan kalkmış, Claudiuslar Döneminde görülen iri örge yapısına yaklaşılmıştır.

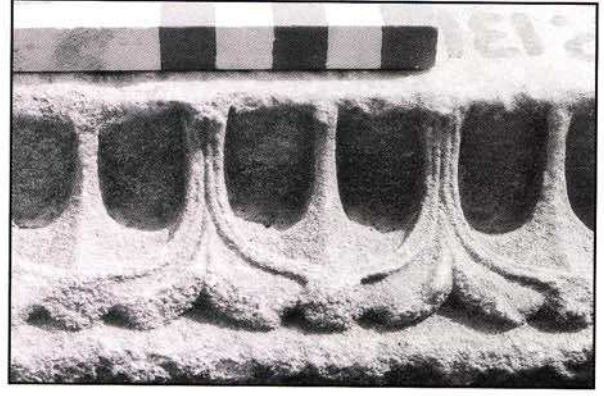
Ankara Augustus Tapınağı lotus-palmet motifleri Lagina propylonu anta başlıkları, lotus-palmetlerine göre daha ince, kırılabilir yapıya sahiptir. Lagina bezemelerinde ise ince, kırılabilir yapı, yavaş yavaş



Resim 7 : Envanter No. 95 P61, Lesbos kymationu

metalik sertliğe doğru gitmektedir. Erken Augustus Dönemi özellikleri gösteren Ankara örneği, Lagina bezemelerinden biraz daha önceye tarihlenmelidir. Efes Augustus ve Torunu Anıtı anthemionları da biçimde farklılıklara rağmen stil özellikleri ile Lagina örneklerine benzer ve aynı dönemden olmalıdır. Yine Efes'ten verdiğimiz bir başka örnek olan Mazeus Mithridates Kapısı anthemion kuşağı metalikleşmiş, sert yapısıyla Lagina örneğinin aynı stil özelliklerini taşır ve aynı dönemden olmalıdır. Geç Augustus Dönemi'ne verilen Efes Agora Batı Kapısı lotus-palmetleri biçim ve stil özellikleriyle Lagina örneğinden ayrılır.

Lagina Hekate temenosu propylonu anta başlıkları üzerinde görülen Lesbos kymationları içi konveks olarak işlenmiştir (Resim: 7, 8; Çizim: 3). Çatal yaprak ortadan dibe kadar oyularak ikiye ayrılır. Lesbos kenar çerçeveleri ara profil başı



Resim 8 : Envanter No. 95 P 131, Lesbos kymationu

üzerinde birbiriyle buluşur. Çerçevenin bu kısmında inceme görülmez. İncelerek tabana oturan ara profil başları çerçeve içinde iyice küçülmüştür. Çatal yaprakların ve ara profilin keskin bir sırt yaptığı görülür. Dönem özelliği olan yüzeysellik hâkimdir.

Stratonikeia Augustus İmparatorlar Tapınağı'na ait geison altında görülen Lesbos kymationunda²⁶ dışa dönük çatal yaprak uçları kenarlara açılmış, ara profil daralarak tabana oturmaktadır. Yaprak çerçevesi ara profilin yuvarlak baş kısmını sarmaktadır. Bu birleşme noktasında çerçeve incelerek kuş gagası şeklini almaktadır. Lagina örneklerinden biçimsel olarak ayrılan değişik yönleri görülen bu Lesbos kymationunda, Augustus Döneminin yüzeyel işçiliğini görmekteyiz.

Efes Mazeus ve Mithridates Kapısı plaster başlığında²⁷ görülen Lesbos kymationlarında çatal yaprak dibe kadar ortadan ikiye ayrılmıştır. Çatal yaprakların ince uzun, üst kısımda yanlara açılmış hali propylon örneklerinden ayrılır. Konveks verilmiş Lesbos yaprağı içinde çatal yapraklar propylon örneğimize göre ince uzundur. Lagina propylonunda çatal yapraklar daha aşağıdan her iki yana ayrılarak yayvan bir görüntü almıştır. Kenar çerçevesi, yuvarlak ara profil başını çevreler. Lagina propylon



Resim 9 : Envanter No. 96 P 61, sağ yan yüz (B yüzü)

örneğinde üst kısımda görülmeyen daralma, Mazeus Mithridates Kapısı bezemelerinde de görülmez. Yüzeyselliğin hâkim olduğu Lesbos kymationunda keskin sırtlı ara profiller tabana doğru incelenerek oturur. Mazeus Mithridates Kapısı Lesbos kymationları ile Lagina propylonu anta başlıklarının Lesbos kymationlarında aynı stil özelliği taşımasına rağmen, biçimdeki bu farklı yönler usta ve şablon değişikliğinde aranmalıdır.

Stratonikeia Augustus İmparatorlar Tapınağı'ndan verdiğimiz Lesbos kymationları, Lagina örnekleriyle biçimde farklılıklar göstermesine rağmen Augustus Dönemi özelliklerini yansıtır. Daha önce İon kymationları ve anthemionlar ile karşılaştırdığımız ve yakın benzerlikler gösteren Efes Mazeus Mithridates Kapısı'na ait Lesbos kymationları da aynı stil özelliklerine sahiptir.

Propylon anta başlıklarının her iki yan yüzünde bir *acanthus* çanak içinden iki yana çıkan birer ana dal ve bunların ucundaki kapsüllerden çıkan sarmallar görülür.

Birinci Anta Başlığı, A Yüzü (Sol Yan Yüz):

Acanthus çanağının her iki yanında birbirinin simetriği olan bu motif, çanak merkezinden yukarıya doğru kıvrılarak çıkan bir filiz ve ucundaki rozet (çiçek) ile yanlara doğru yönelen iki ana dal, ana dal ucundaki kapsül içinden çıkan sarmallardan oluşur (Resim:

9; Çizim: 4). Kapsül içinden çıkan beş sarmaldan ikisi üst kısma, üçü alt kısma doğru yönelerek volüt oluştururlar. Kapsülün ortasından kıvrılarak çıkan bir filiz ucunda altı yapraklı rozet (çiçek) görülür. Yivli ve bükümlü ana dallar "S" profili veren *acanthus* çanağı içinden ince çıkar ve çift manşetli kapsüle kadar kalınlaşarak ilerler. *Acanthus* çanağında ve kapsülü örten *acanthus* yapraklarında yumuşak hatlar görülmektedir. Yapraklardaki damarlar oyularak oluşturulmuş kanallarla belirtilmiştir. Yaprak uçları aralarında yarım yuvarlak ve kalp şeklinde gözler oluşturulmuştur. Bezemelerde yüzeysellik hâkimdir, zemindeki boş alanlar dikkati çekmektedir.

B Yüzü (Sağ Yan Yüz): A yüzünde gördüğümüz *acanthus* çanağı içinden çıkan sarmal dal motifi ile aynı konu işlenmiştir (Resim: 10; Çizim: 5). Burada da ortada bir *acanthus* çanak ve yanlara doğru simetrik olarak verilmiş iki ana dal, ana dal ucundaki kapsülden çıkan beş sarmal şeklindedir. Sarmalların ikisi yukarıya doğru, üçü aşağıya doğru yönelir. Bu sarmalları gene ortada bir rozet (çiçek) ayırır. Sol üst köşede yarım palmet işlenmiştir. A yüzü ile arasındaki tek fark rozetlerdedir. Kapsülden çıkan rozet (çiçek) yapraklarının A yüzünde uçları sivri iken bu yüzde yuvarlaktır. A yüzünde *acanthus* çanak merkezinden, iki ana dal arasından yukarı doğru çıkan ucu rozet çiçekli (rozet) filiz burada görülmez.



Resim 11: Envanter No. 95 P 131, sol yan yüz (A yüzü)



Resim 12 : Envanter No. 95 P 131, sağ yan yüz (B yüzü)

İkinci Anta Başlığı A Yüzü (Sol Yan Yüz): Bu yüzde merkezdeki *acanthus* çanak ve ana dallar, tamamen tahribat görmesine rağmen diğer yüzün simetriği olmalıdır (Resim: 11; Çizim: 6). Ana dallardaki kapsüller içinden altı sarmalın çıktığı ve bunların üçünün yukarı, üçünün de aşağı yöneldiği, aralarındaki ucu çiçekli (rozet) bir filiz ile ayrılıkları görülür. Bezeme alanının sol üst köşesinde yarım palmet yer alır. Bant şeklinde işlenmiş sarmallar ve zeminde görülen boşluklar dikkati çekmektedir.

B Yüzü (Sağ Yan Yüz): Yapı olarak diğer anta başlığıyla aynıdır. Çanak aksından çıkan ucu çiçekli (rozet) filiz ve yanlara uzamış birer ana daldan oluşur (Resim: 12; Çizim: 7). Yivli ve bükümlü ana dal ince başlar ve gittikçe kalınlaşır. Motifin bütünündeki simetri burada da görülür. Ana dal ucundaki kapsül içinden altı sarmal çıkar. Bunların üçü yukarıya, üçü de aşağıya doğru dönerek uçları volüt yapar. Bu üçlü iki grubu birbirinden ucu çiçekli (rozet) bir filiz ayırır. Çanak içinden çıkan filiz ucundaki rozetin yaprakları yuvarlak, kapsül içinden çıkan filiz ucundaki rozetin (çiçek) yaprakları sivri uçludur. Bezemede görülen yüzeyellik, bant şeklinde işlenmiş sarmallar, zeminde görülen boşluklar gibi tüm özellikleriyle birinci anta başlığımız ile aynı şablondan çıkmış olmalıdır. İki anta başlığının arasındaki tek fark; diğer başlıkta

kapsül içerisinden beş sarmal çıkarken, burada bu sarmalların altı adet olmasıdır.

Ankara Augustus Tapınağı *cella* duvarı üst friz kuşağında²⁹ yüzeysel işlenmiş bezemede kalın ana dallar yivli ve bükümlüdür. Çanaklarda görülen damarlı yapraklar yumuşak işlenmiştir. Zeminde görülen boşluklara, ana daldan çıkan rozetsi küçük (çiçek) motifleri yerleştirilmiştir. Hellenistik özellikleri sürdüren bu örgeler Lagina örneklerine benzerdir.

Termessos'ta bir friz²⁹ üzerinde görülen merkezdeki *acanthus* çanağı içinden her iki yana doğru kalınlaşarak ilerleyen ana dallar ve sürgünler Lagina örneklerimiz ile benzerlik içerisindedir. Hellenistik etkili, giderek kalınlaşan kıvrık dallar, yüzeysel işlenen motifler arasında oluşan geniş boşluklar, bu boşlukları doldurmak için işlenen kuş, rozet (çiçek), çiçek tomurcuğu motifleri, damarları belirgin *acanthus* yaprakları ve yivli dallar, yapraklarda görülen yuvarlak ve yumuşak hatlar gibi Augustus Dönemi özellikleri ile Lagina örneğine biçim ve stilde benzerdir.

Efes Mazeus ve Mithridates Kapısı friz blokları üzerine işlenen kıvrık dal örgeleri³⁰ karakteristik Augustus özelliklerini göstermektedir. Başta ince olan yivli kıvrık dal giderek kalınlaşmakta ve uçta bir

kapsül oluşturmaktadır. Kapsülün içinden üç sürgün çıkmakta, ortadaki sarmal dal örgesini devam ettirmekte, diğer ikisi biri altta, biri üstte birer volüt yapmaktadır. Kapsül içinden yukarı ve aşağı doğru çıkan ince dallar, uçlarında küçük bir kapsül ve ince bant şeklinde işlenmiş volütlerle sona erer. Zemin kuş motifleri, ince sarmallar ve çiçeklerle doldurulmaya çalışılmışsa da, geniş boşluklar dikkati çeker. Yapraklar ve dallarda yuvarlak ve yumuşak hatlar mevcuttur. Bu örgede görülen yüzeysellik, ana dalların yapıları ve zeminin boşluklu olması gibi özelliklerden dolayı Mazeus Mithridates Kapısı bezemeleri Lagina anta başlıkları motifleri ile benzerdir.

Stratonikeia Augustus Tapınağı frizlerinde³¹, merkezdeki *acanthus* çanağı içinden çıkarak ilerleyen yivli kıvrık dallar, giderek kalınlaşır. Kapsül içinden çıkarak volüt oluşturan dallar ortasında rozet (çiçek) ya da tomurcuk motifleriyle sona eren dairevi bir volüt şeklini almıştır. Boş alanları doldurmak için bu tomurcuk ve rozet (çiçek) motifleri oldukça iri işlenmiş, kuş motifleriyle satıh doldurulmaya çalışılmıştır. *Acanthus* çanağında, kıvrık dallarda, çiçeklerde görülen yumuşak kıvrımlar ve derine inmeyen yüzeysel iççilik, karakteristik Augustus Dönemi özelliklerini göstermektedir. Tüm bu özelliklerini gördüğümüz Lagina örnekleri de aynı dönemden olmalıdır.

Antiokheia Augustus Tapınağı'na ait friz blokları³² üzerinde görülen kıvrık dallarda, karşılaştırdığımız diğer örneklerde görülen sadelik, yalınlık ve düzen kaybolmuş, sıkışık olarak işlenen motifler, zemine karmaşık olarak yayılmıştır. Yapraklar geniş, motifler yüksek kabartma olarak işlenmiştir. Antiokheia, Augustus Tapınağı tüm bu özellikleri ile Lagina örneklerinden uzaklaşmıştır.

Anadolu'da görülen Augustus Dönemi bezemelerinin sade, yalın, yuvarlak ve yumuşak hatlı, örgeler arasında kalan boşluklar, boşlukları doldurmak için çiçek ve volütlerin iri işlenmesi, yivli ana dalların ince başlayıp gittikçe kalınlaşması güçlü Hellenistik Bergama ekolünün etkileridir.³³ Tüm süsleme zeminine yayılan, kıvrımlar yaparak figürlere geniş alanlar yaratan kıvrık dallar ve *acanthus* çanakları yapraklarının büyük, damarların belirgin işlenmesi, yaprak yüzeyinde beliren kıvrımlar, dolayısıyla oluşan ışık gölge oyunları³⁴, örgelerin alçak kabartma işlenmesi, dal ve sürgünlerin bazen yassı bant şeklinde verilmesi, kapsül örtü yaprağının uzaması Augustus Döneminde görülen

özelliklerdir³⁵. Lagina *propylonu* anta başlıklarında görülen bezekler; alçak kabartma, dal ve sarmalların yassı bant şeklinde olması, motiflerin çizgisel nitelik kazanarak zeminin boşluklu kalması, rozet zemindeki boşlukların çiçeklerle doldurulmaya çalışılması, yivli ana dalların *acanthus* çanak yaprağı içinden ince başlayıp gittikçe kalınlaşması gibi özellikler ile Hellenistik etkili Augustus Dönemi içerisindeki yerini alır.

Sonuç olarak, İon *kymationu*, *anthemion* kuşağı, Lesbos *kymationu* ve sarmal dallarını incelediğimiz *propylon* anta başlıkları bezemeleri klâsik Augustus özelliklerini yansıtır. Efes Augustus ve Torunu Anıtı, Mazeus Mithridates Kapısı, Ankara Augustus Tapınağı, Efes Agora Batı Kapısı, Termessos Artemis Tapınağı, Stratonikeia Augustus-İmparatorlar Tapınağı bezemeleriyle yaptığımız karşılaştırmalarda bu örnekler ile *propylon* bezemelerinin benzerlik gösterdiğini belirttik. Bezemeler özellikle İ. Ö. 4-3 yıllarına verilen Efes Mazeus-Mithridates Kapısı ile yakın benzerlik içindedir. *Propylon* anta başlıkları, üzerindeki bezemelere göre Augustus Dönemine tarihlenebilecek örneklerdir.

KATALOG

Katalog 1: Lagina *propylonu* anta başlığı. Envanter No: 96P61. Üstte 102x96 cm., altta 86x68 cm. ölçülerindedir (Alttan üste doğru olan bu genişleme, yüzey üzerine rölyef halinde işlenmiş olan bezeme ve süslemelerin, yüksekte olan anta başlığının alttan bakıldığında daha iyi algılanmasını sağlar.) Ön yüzde İon *kymationu*, *anthemion*, Lesbos *kymationu* motifleri, sağ ve sol yan yüzlerde kıvrık dal motifleri betimlenmiştir. Arka yön kaba yonu olarak işlenmiştir.

Katalog 2: Lagina *propylonu* anta başlığı. Envanter No: 95P131. Üstte 112x87 cm., altta 96x71 cm. ölçülerindedir. Her iki anta başlığının ön yüzünde, yukarıdan aşağıya; çift kademeli üst profil 10.5 cm., İon *kymationu* 9 cm., *anthemion* 9 cm., Lesbos *kymationu* 8.5 cm. olmak üzere toplam 37 cm. yüksekliğe sahiptir. Üst ve alt yüzlerde işlenen *anathyrosis* kenarlardaki 12 cm.lik ince yonu işlenmiş bir çerçeve sınırlar. Alt yüzde 2x5 cm.lik iki dübel deliği görülmektedir. Sağ ve sol yan yüzlerde *acanthus* çanak içinden çıkan kıvrık dal motifleri betimlenmiştir. Arka yön ise kaba yonu olarak işlenmiştir.

NOTLAR

- * Erdem YILMAZ, M. A., Cevatpaşa Mah. Donanma Sk. No: 9/7. Çanakkale/TÜRKİYE
- 1 Yatağan-Milas otoyolunun 1. km.sinde (termik santral yanı) sağa ayrılan yoldan 9 km. içerideki Turgut Beldesi'nin 1 km. doğusundaki eğimli arazide yer almaktadır. A.Tirpan, "Buluntular Işığında Lagina ve Yakın Çevresinin Tarihi Süreci", S. Ü. Fen-Edebiyat Dergisi, Konya 1997, s. 75.
- 2 1993-2000 yıllarında kazılarında katıldığım Lagina Hekate Kutsal Alanı'ndaki propylon anta başlıkları konusunda araştırma yapmama izin veren hocam Sayın Prof. Dr. Ahmet A. Tirpan'a, çalışmalarındaki yardımlarından dolayı Sayın Yrd. Doç. Dr. Hakan Mert'e ve Sayın Yrd. Doç. Dr. Nurettin Arslan'a teşekkürü borç bilirim.
- 3 Y. Boysal, "Turgut Kazısı 1969 Raporu", Anatolia XII, 1970, s. 63 vd.
- 4 Ç. Şahin, "Lagina'dan (Koranza) İki Yazıt", Anadolu XVII, 1973, s.185.
- 5 A. Tirpan, "Stratonikeia'nın Şehir ve Sur Planı", S.Ü. Edebiyat Dergisi, Sayı 5, Konya 1990, s.217-234.
- 6 Ç. Şahin, *The Political and Religious Structure in the Territory of Stratonikeia in Caria*, Ankara 1976, s.44, 45.
- 7 A. Tirpan, *Stratonikeia Augustus İmparatorlar Tapınağı*, Konya 1998, s.3, dph.19.
- 8 A.Tirpan, "Buluntular Işığında Lagina ve Yakın Çevresinin Tarihi Süreci", S. Ü. Fen-Edebiyat Dergisi, Konya 1997, s.80.
- 9 A. Tirpan, "Lagina Hekate Temenosu 1995", XVIII. KST-II, Ankara 1996, s.313.
- 10 F. Rumscheid, *Untersuchungen zur Kleinasiatischen Bauornamentik Hellenismus*, Mainz 1994, s.115; C., Erder, *Hellenistik Devir Anadolu Mimarisinde Kyma Rekta-Kyma Reversa*, Ankara 1967, s.60.
- 11 İon kymationuna ait her mızrak ucu aksında palmet motifi ve Lesbos ara profili, her çanak ucu aksında lotus ve Lesbos çatal yaprağı işlenmiştir.
- 12 M. U. Anabolu, *Küçük Asya'da Bulunan Roma İmparatorluk Çağı Tapınakları*, İstanbul 1970, Res.44; G.Niemann-E.Petersen-K. G. Lanckoronski, *Städte Pamphylens und Pisidiens*, Band II Pisidien, Wien 1892, s.43; C. Başaran, *Roma Çağı Lotus-Palmet Örgesi*, Erzurum 1995, s.187; M.Karaosmanoğlu, *Roma Çağı Yumurta Dizisi*, Erzurum 1996, s.25, 66, Lev.2b. (Augustus'un ilk yılları).
- 13 A. Tirpan, *Stratonikeia Augustus İmparatorlar Tapınağı*, Konya 1998, Res.28b-c. STR.85 TG.8 envanter numaralı baştaban.
- 14 W. Alzinger, *Augusteische Architektur in Ephesos*, ÖJH. Sonderschriften Band, XVI, Wien 1974, Çiz.10, Res.165 (Erken Augustus Dönemi).
- 15 W. Koenigs, *Türkei, Die West Küste von Troja bis Knidos*, Zurich 1984, s.109 ; W. Alzinger, a.g.e., s.9; J. B. Ward-B. Perkins, *Architekture der Römer*, Stuttgart 1975, s.338; J.Keil, *Ephesos, Ein Führer durch die Ruinen Stätte und ihre Geschichte*, Wien 1964, s.97; V. M. Strocka, *Das Markttor von Milet 128*, Wincelmanns Program der Archaeologischen Gesellschaft zu Berlin, 1981, s.35 (Bütün araştırmacılar İ.Ö. 4-3 yıllarında birleşir.).
- 16 W. Alzinger, a.g.e., Res.168.
- 17 Mezar anıtı İ.Ö. 4 yılında Limyra'da ölen Gaius Caesar'in anısına yaptırılmıştır. J. Ganzert, "Das Kenotaph für Gaius Caesar in Limyra, IstForsch 35, 1984, s. 161; J. Borchardt, "Bericht der IV. Grabungskampagne in Limyra" 1972", TürkAD 21-1, 1974, s.5.
- 18 M. Karaosmanoğlu, a.g.e., s. 70, Lev.7a.
- 19 M. Taşlıalan, *Psidia Antiocheiası Augustus Kutsal Alanı ve Tapınağın Rekonstrüksiyonu*, (Basılmamış Doktora Tezi), Konya 1993 (İ.Ö. 1. yüzyılın son çeyreği); J. Ganzert, "Zur Entwicklung Lesbischer Kymationformen", Jdl 98, 1983, s.182 (Augustus Dönemi); W. D. Heilmeyer, *Korinthische Normalkapitelle Studien zur Geschichte der Römischen Architekturdekoration*, RM 16, 1970, s.81 (M. S. 1. yüzyılın ilk çeyreği);
- 20 M. Karaosmanoğlu, a.g.e., s. 30, 71, Lev.8a.
- 21 Y. Boysal, "Korinthische Kapitelle", Anatolia II, 1957, s.139 (Korinth başlıkları Hellenistik Dönem); E. Akurgal, *Ancient Civilizations and Ruins of Turkey*, 1978, s.286, Lev.83a-c (Erken Augustus); V. İdil, "Anadolu'da Roma İmparatorluk Çağı Korinth Başlıkları", Anadolu 20, 1976/77, 1984, s.6-7 (Korinth başlıkları İ. Ö. 25-20); M. U. Anabolu, *Küçük Asya'da Bulunan Roma İmparatorluk Çağı Tapınakları*, İstanbul 1970, s.95-96; B. Aran, *Anadolu'da Roma Devri Mimarisi. Plan Bakımından Bölgesel Özellikleri Üzerinde Bir Araştırma* (Basılmamış Doktora Tezi), İTÜ, 1971, s.39; (İ.Ö. 2. yüzyıl); W. D. Heilmeyer, a.g.e., s.79, (Bezemelere Augustus Dönemi); M. Schede, *Der Tempel des Augustus und Roma in Ankyra, Forchu und Forsschritte*, 1935, s.297 (İ.Ö. 25); D. Krencker-M. Schede, *Der Tempel in Ankyra*, Leipzig 1937, s.3vd.; M. Schede-A. Schultz, *Ankara und Augustus*, Berlin 1937, s.9 (İ. Ö. 2. yüzyılın ikinci yarısı); K. Fitschen, "Zur Datirung des Augustus Roma Tempels in Ankara, AA 1985, s.309 vd. (Orta Augustus Dönemi).
- 22 C. Başaran, a.g.e., Lev.2b; W. D. Heilmeyer, a.g.e., s.79, Lev.21, 3.4; E. Akurgal, *Ancient Civilisations and Ruins of Turkey*, Ankara 1969, s.285, Lev.83c.
- 23 W. Alzinger, a.g.e, Res.165; M. Karaosmanoğlu, a.g.e., Lev.3b.

- 24 W. Alzinger, *a.g.e.*, Res.168.
- 25 M. Karaosmanoğlu, *a.g.e.*, Lev.7b; W. Alzinger, *a.g.e.*, Res.139; C. Başaran, *a.g.e.*, s.32, 156, Lev.4d; J. Keil, *Ephesos, Ein Führer durch die Ruinen Stätte und ihre Geschichte*, Wien 1964, s.100, Res.53.
- 26 A. Tirpan, *Stratonikeia Augustus İmparatorlar Tapınağı*, Konya 1998, s.38, 39, Res.51. STR.85 TG.6 envanter numaralı geison.
- 27 W. Alzinger, *a.g.e.*, Res.135-136.
- 28 N. Gündüzalp, *Anadolu Yapılarında Acanthuslu Sarmal Dal Süslemeleri*, Trabzon 1984, Res.84.
- 29 G. Niemann - E., Petersen - K.G., Lanckoronski, *Städte Pamphylens und Pisidiens*, Band II Pisidien, Wien 1892, s.105, Fig.68; H. Hesberg, *Formen Privater Repraesentation in der Baukunst des 2 und 3 Jahrhunderts v.chr.*, Köln 1994, s.167; F. Seiler, *Die Griechische Tholos*, Mainz 1995, s.139 (İ.Ö. 2. yüzyıl); M. Waelkens-S. Mitchell, "Sagalassus 1986", V. AST 1, Ankara 1987, s.233-234, Fig.6 (İ. Ö. 2. yüzyıl ortaları); A.Tirpan, *Stratonikeia Augustus İmparatorlar Tapınağı*, Konya 1998, s.63; F. Rumscheid, *a.g.e.*, s.169 (Augustus Dönemi).
- 30 F. Rumscheid, *a.g.e.*, Taf.37, 1-2.; W. Alzinger, *a.g.e.*, Res.4, 5, 161-163.
- 31 A. Tirpan, *Stratonikeia Augustus İmparatorlar Tapınağı*, Konya 1998, Res.31-36.
- 32 F. Rumscheid, *a.g.e.*, Taf.6.5.
- 33 N. Gündüzalp, *a.g.e.*, s.37, 38, 56.
- 34 A. Tirpan, *Stratonikeia Augustus İmparatorlar Tapınağı*, Konya 1998, s.62.
- 35 N. Gündüzalp, *a.g.e.*, s.37, 38, 56.

KAYNAKÇA

- AKURGAL, E., *Ancient Civilizations and Ruins of Turkey*, Ankara 1969.
- ALZINGER, W., "Augusteische Architektur in Ephesos", *ÖJH. Sonderschriften Band, XVI*, Wien 1974.
- ANABOLU, M. U., *Küçük Asya'da Bulunan Roma İmparatorluk Çağı Tapınakları*, İstanbul 1970.
- ARAN, B., *Anadolu'da Roma Devri Mimarisi. Plan Bakımından Bölgesel Özellikler Üzerinde Bir Araştırma (Basılmamış Doktora Tezi)*, İTÜ, 1971.
- BAŞARAN, C., *Roma Çağı Lotus-Palmet Örgesi*, Erzurum 1995.
- BORCHARDT, J., "Bericht der IV. Grabungskampagne in Limyra 1972", *TürkAD* 21-1, 1974.
- BOYSAL, Y., "Turgüt Kazısı 1969 Raporu", *Anatolia* XII, 1970.
- BOYSAL, Y., "Korinthische Kapitelle", *Anatolia* II, 1957.
- ERDER, C., *Hellenistik Devir Anadolu Mimarisinde Kyma Rekta-Kyma Reversa*, Ankara 1967.
- FITSCHEN, K., "Zur Datirung des Augustus Roma

- Tempels in Ankara, AA 1985.
- GANZERT, J., "Das Kenotaph für Gaius Caesar in Limyra," *IstForsch* 35, 1984.
- GANZERT, J., "Zur Entwicklung Lesbischer Kymationformen", *Jdl* 98, 1983.
- GÜNDÜZALP, N., *Anadolu Yapılarında Acanthuslu Sarmal Dal Süslemeleri*, Trabzon 1984.
- HEILMEYER, W. D., *Korinthische Normalkapitelle Studien zur Geschichte der Römischen Architekturdekoration*, RM 16, 1970.
- HESBERG, H., *Formen Privater Repraesentation in der Baukunst des 2 und 3 Jahrhunderts v.chr.*, Köln 1994.
- İDİL, V., "Anadolu'da Roma İmparatorluk Çağı Korinth Başlıkları", *Anadolu* 20, 1976/77, 1984.
- KARAOSMANOĞLU, M., *Roma Çağı Yumurta Dizisi*, Erzurum 1996.
- KEIL, J., *Ephesos, Ein Führer durch die Ruinen Stätte und ihre Geschichte*, Wien 1964.
- KOENIGS, W., *Türkei, Die West Küste von Troja bis Knidos*, Zurich 1984.
- WAELENS, M.-MITCHELL, S., "Sagalassus 1986", V. AST 1, Ankara 1987.
- NIEMANN, G., - PETERSEN E., LANCKORONSKI, K. G., *Städte Pamphylens und Pisidiens*, Band II Pisidien, Wien 1892.
- RUMSCHEID, F., *Untersuchungen zur Kleinasiatischen Bauornamentik Hellenismus*, Mainz 1994.
- SCHEDE, M., *Der Tempel des Augustus und Roma in Ankyra, Forschu und Fortschritte*, 1935.
- SCHEDE, M.,- KRENCKER, D., *Der Tempel in Ankyra*, Leipzig 1937.
- SCHEDE, M.,- SCHULTZ, A., *Ankara und Augustus*, Berlin 1937.
- SEILER, F., *Die Griechische Tholos*, Mainz 1995.
- STROCKA, V. M., *Das Markttor von Milet 128, Wincelmanns Program der Archaeologischen Gesellschaft zu Berlin*, 1981.
- ŞAHİN, Ç., "Lagina'dan (Koranza) İki Yazıt", *Anadolu* XVII, 1973.
- ŞAHİN, Ç., *The Political and Religious Structure in the Territory of Stratonikeia in Caria*, Ankara 1976.
- TAŞLIALAN, M., *Psidia Antiocheiası Augustus Kutsal Alanı ve Tapınağın Rekonstrüksiyonu*, (Basılmamış Doktora Tezi), Konya 1993.
- TIRPAN, A., *Stratonikeia Augustus İmparatorlar Tapınağı*, Konya 1998.
- TIRPAN, A., "Buluntular Işığında Lagina ve Yakın Çevresinin Tarihi Süreci", *S.Ü. Fen-Edebiyat Dergisi*, Konya 1997.
- TIRPAN, A., "Lagina Hekate Temenosu 1995", XVIII. KST.-II, Ankara 1996.
- TIRPAN, A., "Stratonikeia'nın Şehir ve Sur Planı", *S.Ü. Edebiyat Dergisi*, Sayı 5, Konya 1990.
- WARD-PERKINS, J. B., *Architekture der Römer*, Stuttgart 1975.