

KUZEYBATI ANADOLU'DA DOKUMACILIK GELENEĞİNİN KAYNAKLARI VE GÜNÜMÜZDEN BİR ÖRNEK: ABA

Hande GÜNYOL*

Özgün örnekleriyle köklü bir geçmişi olan el dokumacılığı Anadolu'nun binlerce yıllık sanat geleneğinin bir parçası ve en yaygın olanlarından biridir. Dağınık olarak Anadolu'nun hemen hemen her yerinde rastladığımız mekikli dokuma geleneğine ait değişik ve ilginç örnekler, araştırmamızın konusu olan Kuzeybatı Anadolu bölgesinde azalarak da olsa günümüzde hâlen sürdürülmektedir.

Coğrafi konumu, köklü tarihi ve göç hareketleriyle yoğun bir kültür alışverişi yaşanan bölgede, dokumacılık geleneğinin kaynaklarına inildiğinde bu konunun yüklü bir geçmişi olduğu kültür belgeleriyle de izlenmektedir.

Bölgenin gerçek anlamda bir uygarlık ve ticaret merkezi olması İlk Tunç Çağ'ında Troia ile başlar. Çanakkale'nin 30 km. güneybatısında Hisarlık Höyüğü olarak bilinen Troia'da yapılan kazılarda bulunan hayvan kemikleri, Troia halkının büyük çapta keçi ve koyun sürülerine sahip olduğunu göstermektedir. Hayvansal ürünlerin değişik ve farklı amaçlarla değerlendirildiği en önemli alanlardan biri dokumanın temel hammaddelerinden olan yünün elde edilmesidir. Dolayısıyla dokumacılık da hayvancılığa bağlı olarak bu dönem ekonomisinde etkin rol oynamıştır. Yapılan kazılarda dokuz ana kültür katının saptandığı Troia'da gerek ilk yerleşmelerde gerekse izleyen yerleşmelerde çok sayıda ağırşak bulunur. Örneğin, Dörpfeld tarafından 1894'te yapılan kazılarda, Troia II'de, ucunda takıldığı gibi duran kilden ağırşakıyla birlikte kemikten bir iğ bulunmuştur. Bu buluntunun önemi, ele geçirilen binlerce ağırşakın en azından bir bölümünün sembolik nitelikten öte, dokuma eyleminde kullanıldığını belgeleridir (Resim: 1).



Resim 1: Troia İlk Tunç Çağı yerleşmelerinden bir ağırşak (İstanbul Arkeoloji Müzeleri env.no 35.266)

Yine Troia II g evresine ait 206 numaralı evde bir tezgâhın varlığını kanıtlayan bulgular saptanmıştır. Bir ucu duvara dayalı olan tezgâhın diğer ucu duvardan 1.10 m. uzaklıkta olup birbirinden 0.25 m. uzaklıkta iki ahşap kazıkla sabitleştirilmiştir. Kazıklar, tabana açılmış küçük yuvalara oturtulmuştur. Taban üzerinde işte bu kazık delikleri ve duvar arasında düştükleri gibi duran üç dört sıra kil tezgâh ağırlığı yer alır. Bu ağırlıkların bazıları evi tahrip eden yangın sonucu az çok pişmiş, bazıları da tahrip olmuştur¹. Bu tezgâhta ne cins bir dokumanın dokunduğunu saptamak mümkün değildir. Ancak, ağırlıkların ağır oluşları, çözgünün kalın iplik veya iplerden oluştuğuna ve söz konusu dokumanın kaba, olasılıkla yün olduğuna işaret etmektedir (Resim: 2).

Troia, Homeros'un ölümsüz destanı "İlyada"ya da konu olmuştur. Bu destanda kahramanların dünyası dile getirilirken, bir yandan da evin düzeninden sorumlu olan kadınların en önemli işlerinden birinin



Resim 2: Troia İlk Tunç Çağı yerleşmelerine ait bir tezgâh ağırlığı örneği (İstanbul Arkeoloji Müzeleri env.no 37.135)

dokuma yapmak olduğunu ve dolayısıyla günlerini dokuma tezgâhının başında geçirdiğini öğreniyoruz.

"İris, sofada buldu Helene'yi,
büyücek bir kumaş dokuyordu
ıpışıldı kumaşın iki yüzü de,
üstüne savaş resimleri işlemedeydi bir
sürü..."²

"Yüksek bir sarayın odasında kumaş
dokuyordu o,
erguvan renkli bir kumaştı bu, iki katlı,
alacalı süsler işliyordu kumaşın içine..."³

"... bez dokuyan güzel kuşaklı bir kadın,
geçirirken ipleği tezgâhın arkasından,
ne kadar yakın getirirse göğsüne mekiği,
Odysseus da o kadar yakın koşuyordu
Aias'a..."⁴

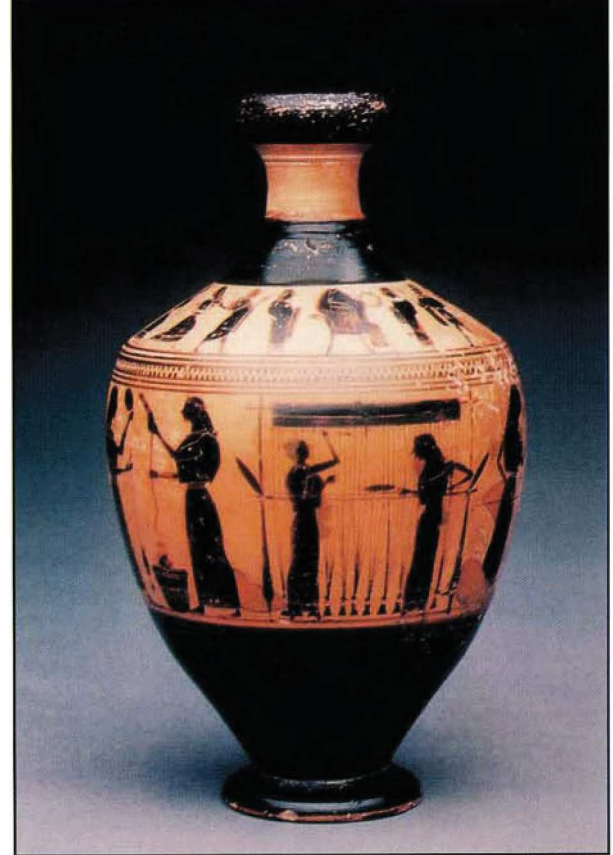
Destan sadece kahramanların dünyasını değil,
köylülerin görüldüğü zıt bir dünyayı da tanıtır. Bu
bağlamda, günlük yaşamda hayvan ürünlerinin

işlenmesi de önemli bir rol oynar: Gündelikçi bir kadın
koyun yünü tartar, dokuma yapan bir kadın bunu
işleyerek kumaş haline getirir ve bir çoban büyük bir
balya şeklinde kumaşı taşır⁵.

Yukarıdaki örneklerden de anlaşıldığı üzere,
Homeros'un anlatımında dönemin dokumacılıkla ilgili
tüm eylemleri destan boyunca yer yer verilmektedir.
Bundan da bölgenin erken dönem el dokumacılığına
ilişkin küçük ama önemli bir kesit izlenebilmektedir.

Bunun yanı sıra Ege Denizi'nin doğu ve
batı kıyılarında yaşanan ortak tarihsel süreç
ve paylaşılan kültürel özellikler, Homeros'un
destanlarında dile getirildiği gibi, aynı zamanda pek
çok arkeolojik kültür belgesinde de izlenmektedir.
Buna dayanarak aşağıda verilen örnek, Antik Çağ'da
dokuma eyleminin aşamalarını göstermesi açısından
bir bütün oluşturmaktadır. Bugün New York, The
Metropolitan Museum of Art'da bulunan, M.Ö. VI.
yüzyılın ortalarına tarihlenen, Amasis Ressamı
tarafından siyah figür tekniğinde boyanan lekythos
üzerinde yün işleyen kadınlar betimlenmiştir⁶.

Bu lekythostaki sahnenin kesintisiz devam etmesi
eylemin bir dokuma atölyesinde geçtiği izlenimini



Resim 3: Siyah figürlü lekythos, M.Ö. 540 (The Metropolitan Museum Of Art, New York)



Resim 4: Lekythos'un gövdesindeki frizden detay: Dokuma eyleminin betimlenmesi

vermektedir (Resim: 3, 4). Sahnenin bütününde şu işlemler betimlenmiştir:

a-b-f: Yünün eğirmeye hazırlanması

c-d: Dokumanın katlanması ve sehpa üstünde istiflenmesi

e: Yün eğirme

g-h: Tezgâhta dokuma

i-j: Yün balyalarının tartılması

k: Olasılıkla hesap tutma

Bölgenin el dokumacılığı geleneği, tarih boyunca sürekliliğini korumuş, her dönemde var olmuştur. Özellikle Osmanlı Devleti'nin son dönemlerinde, bölge illerinden Balıkesir'deki en önemli sanayi dalının mekikli tezgâhlarda yapılan dokumacılık olduğu bilinir. Balıkesir abaları çok ünlüydü. 1800'lerde askerî giysi yapımı için İstanbul'daki yönetime aba örnekleri gönderilmiş, bunlar beğenilerek ilde bir aba fabrikasının kurulmasına karar verilmiş, ancak bu gerçekleşmemiştir⁷.

XIX. yüzyılda aynı bölgede, Biga'nın karşı sahilindeki Gelibolu'nun yoğun bir dokuma üretimine sahip olduğunu öğreniyoruz. "Şehir halkının hemen yarısı dokumacılıkla meşgul olup çeşitli kumaş ve yelken bezi îtmâl edilir ve İstanbul'a sevk edilir"⁸.

Bütün bunlardan anlaşıldığı üzere Kuzeybatı Anadolu Bölgesi'nde dokuma sanatının geçmişle olan bu köklü bağlantısı, günümüzde özgün örnekleriyle azalarak da olsa yaşamakta, bir bölümü de bölgenin bazı yörelerinde aşağıda da irdelendiği gibi artık dokunmamakta ve yok olup gitmektedir.

ABA DOKUMACILIĞI

Çanakkale İli, Çan İlçesi'ne bağlı Kumarlar, başlıca uğraşı hayvancılık olan yaklaşık 80 haneli bir köydür. Etinden ve sütünden yararlananın ön plânda olduğu hayvancılıktan sağlanan yünün de değerlendirilmesi amacıyla, Kumarlar ve çevre orman köylerinde aba dokumacılığı yapılmaktaydı. 1990'ların ilk yıllarında gerçekleştirilen araştırmada bu dokuma türünün geçmişle bağlantısını koparmadan sürdürüldüğü

belgelenmişti. O dönemde aba dokuması, işlerin azaldığı kış aylarında, genellikle köyün yaşlı kadınları tarafından yapılmakta; ancak, arkadan gelen kuşaklar dokumaya pek rağbet etmemekteydiler.

Bu araştırma sırasında malzeme, yapım tekniği ve işlev açısından belgelenmiş olan aba, kaba yün iplikle dokunan, dokunduktan sonra yüzeyin keçeleşmesi için özel işlem gören kışlık bir dokuma türüdür.

Bahar kirkımından sonra yıkanıp temizlenen yapıya, taraktan sonra iğ ile elde büküm verilir (Resim: 5). Aba türü dokumaların atkı iplikleri, dokuma sonrası yapılan işlemde kolay keçeleşmesi için az bükümlüdür. Çözgüde kullanılan iplerin bükümüyse daha fazladır. İplik haline gelen yünler çile yapılır. Dokuma için gerekli 50 cm. eninde, yaklaşık 20 m. uzunluğunda kumaş olacak şekilde çözgü çekilir. Tez-



Resim 5: İğ ve ağırşak



Resim 6: Aba dokunan tezgâh

gâha alınan çözgü iplikleri aba dokuması için gerekli çerçevelere taharlanır ve dokumaya başlanır.

Aba dokuma örgüsü, dimidir. Dimi örgüsü için teknik olarak en az üç iplik hareketi gereklidir. Bu dokuma örgüsüyle dokunan kumaşların çözgü ve iplik bağlantılarına göre ön ve arka yüzü aynı ya da iki yüzlüdür. Kumarlar Köyü'nde, kumaşın ön ve arkası aynı görünümlü aba dokumaları, dört çerçeveli ahşap tezgâhlarda dokunur (Resim: 6). Çerçeve hareketi ayaklarla, tefe üzerindeki mekik hareketi elle sağlanır. Yaklaşık 70-80 yıldır kullanılan bu tezgâhlarda dokuma işlemi bittikten sonra dokuma tezgâhtan alınır ve keçeleştirme işlemi başlar.

Dokuma önce soğuk suya bastırılır, sonra da çıkarılıp "link" ya da "dink" adı verilen, artık günümüzde pek örneği kalmamış, ağaç kütüklerinden yapılmış bir düzeneğin içine katlanarak yerleştirilir. Bu basit düzenekte ana gövde, dört ayağın üzerine oturtulmuş uzun dar bir tekne biçimindedir. İç yüzeyiye basamak şeklinde yontulmuş sabit bir altyapı ve bunun üzerine kapak gibi kapanan, alttaki kütüğün yuvası içinde hareket eden, iç yüzeyi yine basamaklı yontulmuş uzun bir ağaçtan oluşmuştur. Üstteki ağacın incelerek uzayan her iki ucuna birer



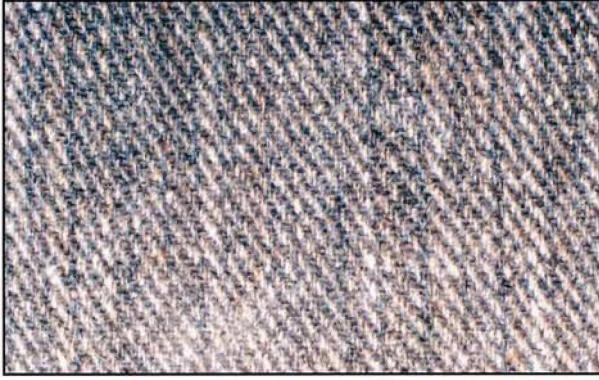
Resim 7: Keçeleştirme işleminin yapıldığı düzenek, "dink"

sopa takılarak tutamak işlevi kazandırılmıştır (Resim: 7, 8).

Bu ilginç ve basit düzeneğin kullanımı için dört kişi gereklidir. Tutamak başlarına geçen ikişer kişi sabit olmayan üst kapak kısmını bir ileri bir geri karşılıklı hareket ettirirler. Böylelikle, içine katlanarak konmuş aba dokumasının sürtme hareketiyle keçeleşmesi sağlanır⁹. Bazen keçeleştirmeye ara verilip kumaşın üzerine sıcak su dökülerek işleme yeniden devam edilir (Resim: 9, 10). Sıcak suyla işlem gören kumaşın keçeleştikten sonra eni 25-30 cm. ye düşer



Resim 8: Dink (detay)



Resim 9: Örgüsü dimi olan aba dokuması

(tezgâhtaki eni 50 cm.dir). Kullanılan düzeneک köyün ortak malı olduğundan bu işlem köyde imece usulüyle yapılır¹⁰.

Aba, yörede genellikle siyah yerli koyundan elde edilen yapağıyla dokunur. Bu renk tam siyah olmayıp boz görünümündedir. Beyaz yapağıyla dokunduğundaysa kumaş keçeleştirilmeden önce boyanır. Boyama maddesi olarak meşe kozalağı (yörede kullanılan adıyla "kobak") ya da ceviz kabuğu kullanılır. İçi su dolu bir kazana meşe kozalakları bir gün önceden konur. Suyun rengi koyulaşarak siyaha yakın bir renk alır. Dokunmuş kumaş bu suyun içine bastırılarak yavaş ateşte yaklaşık bir buçuk saat kaynatılır. Kumaş rengi aldıktan sonra çıkarılır ve ayrı bir kaptaki hazırlanan küllü su (meşe suyu) içine daldırılır. Bunun nedeni liflerin boya emme yeteneğini artırarak, boyanın kumaşta sabitleşmesini sağlamaktır. Son olarak da kumaş soğuk suyla iyice yıkanarak kurumaya bırakılır. Meşe kozalağıyla yapılan boyamada hardal renginin değişik tonları elde edilir. Eğer rengin daha da koyulaşması isteniyorsa, boyanın içine yörede söylenen adıyla "kıvrız", yani "saçıkıbrıs" eklenir¹¹.

Kumarlar köylüsünden alınan bilgiye göre, 15-20 yıl öncesine kadar çevrede kışlık giyim için başka kumaş kullanılmamaktaydı. Artık köyün yaşlı erkekleri tarafından eski alışkanlıkların devamı olarak kullanılan abadan yapılmış giysiler, pantolon, ceket ve yelekten oluşur. Giysi dışında keçeleştirme işlemi yapılmadan, bele kuşak olarak sarılarak kullanılması da çok yaygındır.

Son derece sağlıklı ve dayanıklı bir üst giyim olan aba giysiler, keçeleştirme işleminden dolayı soğuk ve yağmur gibi dış etkenlere karşı da koruyucudur.

Günümüzde yöredeki aba dokumacılığıyla ilgili bu konunun sürekliliğini izlemek üzere Mayıs 2004'te aynı köye gidildiğinde, bu dokuma türünün ne yazık ki,

artık dokunmamakta olduğu görülmüştür. Dokuma eylemini gerçekleştirme aşamasında kullanılan âletlerse (örneğin, dokuma tezgâhi ve keçeleştirme işleminin yapıldığı düzeneк) sökülerek parçalanmıştır. Kumarlar Köyü'nde tamamen geleneksel yöntemler ve bazı özgün âletler kullanılarak yapılan aba dokumacılığından bugün iz kalmamıştır.



Resim 10: Keçeleştirme işleminden sonra aba dokuması

SUMMARY

SOURCES OF WEAVING TRADITION IN NORTH WEST ANATOLIA AND AN EXAMPLE FROM PRESENT DAY: ABA

Handweaving having an ancient history with authentic examples is a part of thousand-year-old handicraft tradition of Anatolia and it is one of the most widespread example of it.

In North West Anatolia, intense cultural interaction took place due to the geographical location, history dating back to antiquity and immigration movements. When the region is searched for sources of weaving tradition, a time-honored tradition via cultural documents is revealed. Especially the excavations carried out in Troy of the Early Bronze Age unearthed many spindle whorls and loom weights.

Troy was one of the themes of Homer's perennial Iliad. From Iliad we learn that, one of the daily chores of women who were responsible for housekeeping was weaving and they spent most of their day at their looms.

Handweaving tradition of the region has always kept its liveness through history and existed in almost every age. In our time, this time-honored tradition continues to exist with its authentic examples though in a decreasing degree. Some examples of the tradition are unfortunately not

woven any more and are disappearing.

In a research conducted in early 1990's, it was concluded that aba weaving was pursued in Kumarlar village of Çan district of the city of Çanakkale. ABA, which was well documented in terms of material, production technique and function during the research, is cloth woven with coarse wool threads and specially treated after being woven so that it can be made into felt. Cleaned wool is spinned manually with a spindle. ABA weaving technique is called twill weave. It is woven on a four-framed wood loom and the width of the loom is 50 cm.

After the weaving process, aba is taken off the loom and felting process begins. This process is performed on a mechanism which rarely exists today and is made of tree trunks called dink or link. Woven aba is folded and inserted into the mechanism. By way of rubbing and by soaking it in warm water, cloth is felted.

ABA is woven from wool obtained from the domestic black sheep of the region. If it is woven with white wool, it is dyed before it is made into a felt. In dying process natural dyes of the region are used.

Clothes made of aba are very healthy and hard-wearing and are also impermeable of cold and rain as a result of the felting process. When we visited the same village in May 2004 in order to observe the continuity of aba weaving, we found out that weaving is unfortunately not done anymore. All the tools used in weaving, for example looms and mechanism that felting was performed are broken into pieces. Today we are unable to witness aba weaving which was done using authentic tools and in wholly traditional ways.

NOTLAR

- * Dr. Hande GÜNYÖL, Topkapı Sarayı Müzesi, Sultanahmet-İstanbul/TÜRKİYE.
- ¹ Wilhelm Dörpfeld, *Troia und İlion*, Athen, cilt 1, 1902, s.39 vd.
- ² Homeros, *İlyada*, (Türkçesi: Azra Erhat-A. Kadir), Can Yay., İstanbul 2001, 3. Bölüm, s.118.
- ³ A.g.e., 22. bölüm, s. 483.
- ⁴ A.g.e., 23. bölüm, s. 507-508.
- ⁵ Brigitte Mannspreger, "İliada'da Doğa Yapısı, Hayvanlar ve Bitkiler Alemi" *Düş ve Gerçek Troia*, Homer Kitabevi, İstanbul 2001, s.321.
- ⁶ Ian Jenkins, *Greek and Roman Life*, British Museum Publications, London 1986, Fig. 20
- ⁷ "Balıkesir" *Yurt Ansiklopedisi*, cilt 2, İstanbul 1982.
- ⁸ P. L. İnciciyan-H. D. Andreasyan, "Osmanlı Rumelisi'nin Tarih ve Coğrafyası", *Güneydoğu Avrupa Araştırmaları Dergisi*, İÜ Ed. Fak. Yay., 1975.
- ⁹ Yünün önemli bir özelliği de keçeleşmesidir. El-yaf yapısından ötürü yün belirli bir ısı ve basınç altında birbiri içine girerek kaynaşır. Keçe yapımında da bu özellikten yararlanır.
- ¹⁰ Günümüz dokuma endüstrisinde keçeleştmeyi kolaylaştırıcı bu işlem, dinkleme adı altında otomatik makinelerle yapılmaktadır.
- ¹¹ Saçıkıbrıs, doğal boyalarla yün boyanırken koyu renklerin ve siyahların elde edilmesinde kullanılan kimyasal madde.