

## ELİNDE “KADEH” TAŞIYAN GENÇ ERKEK FİGÜRLÜ KIRŞEHİR SELÇUKLU MEZAR TAŞI

*Mehmet GÖKTÜRK \**

Selçuklu mezar taşlarının yeterince araştırıldığını ve incelendiğini söylememiz güçtür. Halbuki genel olarak incelendiğinde Anadolu Türk mezar taşlarının mimari eserlerde görülen motif ve figürler kadar geniş kapsamlı olduğu görülecektir. Mimari eserlerdeki motif ve figürler derinlemesine incelenmiş ve irdelenmiş, buna karşın küçük anıtlar diyebileceğimiz mezar taşları aynı oranda değerlendirilememiştir. Bunun nedenleri; taşınır olmaları, tahrip olmadaki kolaylıkları ve bir de bulunduğu alanların ve cisminin insanlara soğuk gelmesidir.

Yıllar önce, Kırşehir Selçuklu Dönemi mezar taşlarının değer ve öneme sahip olduğunu görerek, çalışmalarımıza başladık. Üzerindeki yazısını okuyarak “İvaz Mezar Taşı” olarak nitelendirdiğimiz eser, bu konuda gerçekleştirdiğimiz çalışmaların, bilinçle elde edilmiş bir üründür (Resim: 1, 2c).

Kırşehir mezar taşları konusuna ilk dikkati çeken “Kırşehir Tarihi” yazarı A.Cevat Hakkı Tarım olmuştur. Söz konusu eserinde<sup>1</sup>; Celal Hatun figürünün (Resim: 2 a,b) yer aldığı 1313 Miladi tarihli Kırşehir Selçuklu mezar taşının resmini vererek, Anadolu Selçuklu mezar taşlarında özellikle insan figürlerine dikkati çekmiştir. Daha sonra Ernest Diez<sup>2</sup> ve Walter Ruben<sup>3</sup> konu üzerinde durmuşlardır. Walter Ruben, Celal Hatun figürü

\* Mehmet GÖKTÜRK, Sanat Tarihçisi, Kırşehir Müzesi Müdürlüğü.

- (1) C.Hakkı Tarım, *Kırşehir Tarihi*, Kırşehir, 1938, 89.s. ve *Tarihçe Kırşehir, Gülşehri ve Babailer, Ahiler, Bektaşiler*, İstanbul 1948, 56.s.
- (2) E. Diez, Türk Sanatı IV, İslamdan Sonraki Devirde “tasvirçilik”, *İstanbul Dergisi*, Sayı. 63, 1956, 13, s.
- (3) W. Ruben, “Kırşehir’de Dikkatimizi Çeken Sanat Abideleri”, *Bellekten*, XII. c. 45. sayı, 1948, 173-176, s. 1-4.res.

ve Akşehir mezar taşlarında yer alan kadın figürlerini örnek göstererek “Selçuklu mezar taşlarında yalnızca kadın figürlerinin yer aldığı” gibi yanlış bir kanı öne sürmüştür<sup>4</sup>.

1965 yılında Prof.Dr.Semavi Eyice, Kırşehir’deki araştırmaları esnasında 1310 Miladi tarihli, Osman oğlu Halil’e ait (Resim: 3-a,c) mezar taşını tesbit etmiş, diğer Orta Anadolu Selçuklu mezar taşlarıyla birlikte, iyi desen ve resimlerle yayımlamıştır<sup>5</sup>. Yazısında, Walter Ruben’in “Selçuklu mezar taşlarında yalnızca kadın figürlerinin yer aldığı” görüşünün de böylelikle yanlış olduğunu vurgulamıştır<sup>6</sup>.

Selçuklu mezar taşları konusundaki araştırmaları ve Ahlat Selçuklu Mezarlığı kazısıyla tanınan Prof.Dr.Beyhan Karamağaralı, Selçuklu mezar taşlarıyla ilgili yeni yorumlar getirmiştir. Fakat uzun süre insan figürlü yeni mezar taşlarının elde edilmemesi bu konuda bir durgunluk yaşanmasına neden olmuştur.

Ancak ifade etmemiz gerekir ki; adı geçen bilim adamlarımızın önemli çalışmaları ve eserleri konuya olan ilgimizi yükseltmiş, Kırşehir’de, figürlü yeni mezar taşları tesbit etme yolunda umutlarımızı ve yönelmemizi artırmıştır.

Elde etmekle mutluluk duyduğumuz Kırşehir İvaz Mezar Taşı’nın bulunuş tarihi 17 Temmuz 1995’dir. Eser, Kırşehir’in tanınmış ailelerinden olan Turpçu ailesinin ata yadigarıdır. Mezar taşının yakın geçmişteki hikayesi de ilgi çekicidir:

Bugün yetmiş yaşının üzerinde bulunan Mustafa Turpçu’nun babası Turpçu oğlu Recep Bey, Hicri 1336 Miladi 1918 yılında Aşık Paşa Türbesi’nin batı yakınına, Kırşehir geleneksel çeşme mimarisinde bir çeşme yaptırır. Aşık Paşa Mezarlığı’nda bulunan İvaz Mezar Taşı da lülenen üzerine yerleştirilir. Ankara- Kayseri karayolunun kenarında yer alan çeşme, yolun 1950’li yıllarda genişletilmesi esnasında buradan sökülerek, Aşık Paşa mahallesinde Kazım Karabekir Caddesi’ne, Mustafa Turpçu’nun evinin önüne tekrar kurulur. Bu esnada İvaz Mezar Taşı saygıdeğer Turpçu’nun evinin bahçesinin bir köşesine konulur. Mustafa Turpçu bunları anlattıktan sonra, eseri Kırşehir Müzesi’ne kazandırma

(4) W.Ruben. Anadolu’nun Yerleşme Tarihiyle İlgili Görüşler: Koçhisar’ın Tuz Gölü Batısındaki Step Köylerinde 1946 Eylülünde Yapılan Bir Araştırma Gezisinin Sonuçları. *Ank.Üniv.Dil-Tarih-Coğ.Fak.Derg.V.1947*, 385-386. s.

(5) S.Eyice. “Kırşehir’de H.709 (1310) Tarihli Tasvirli Bir Mezar Taşı”. *Reşit Rahmeti Arat İçin. Ankara. 1966*, 212-215. S.,21-22.res.

(6) Ş.Eyice. *Adı geçen yazı*, 222.s

önerimizi memnuniyetle kabul etti. Turpçu çeşmesinin yapım kitabesi halen mevcuttur.

Yukarıdaki anlatımlardan, İvaz Mezar Taşı'nın Kırşehir'in Selçuklulardan beri kullanılan Aşık Paşa Mezarlığı'ndan getirildiği anlaşılmaktadır.

Şahide tipinde olan mezar taşının işlenmiş yüzey yüksekliği 40 cm dir. İşlenmemiş ayak bölümüyle birlikte yüksekliği 55 cm'yi bulur. Genişliği 30 cm, kalınlığı 5 cm dir.

Şahide (mezar taşı)nın ön yüzünde (Resim: 1 ) ayakta genç erkek figürü vardır. Sağ eliyle zeminden yükselen haşhaş dalını tutar. Sol elinde kadeh taşır. Figürün geniş yuvarlak yüzünde; yay kaşlar, çekik badem gözler, uzun burun ve küçük ağız yer alır. Bu Orta Asya Türk tipidir ve oldukça belirgindir.

Saçları derin çizgilerle geriye taranarak tepede topuz haline getirilmiştir. Selçuklu Türkleri'ndeki uzun saç geleneği burada kendisini açıkça göstermektedir. Genç erkek figürünün üzerinde kaftan vardır. Ayaklarında çizme olduğu anlaşılmaktadır.

Figürün sağ üstünde اوز (İvaz) yazısı okunmaktadır (Resim: 2d). İvaz'ın mezar sahibinin adı olduğu bellidir. Sol üst tarafında kırılma sonucu tahrip olunan yazının okunamayan son iki harfi kalmıştır. Burada ilgi çekici bir konu; şahidenin üst bölümünün dendanlı oluşudur. Sağ ve soldaki dendanlar tahrip olsa da açıkça kendini göstermektedir. Kırşehir ve Orta Anadolu örneklerinde dendanlı mezar taşlarına rastlamadık.

İvaz figürümüzün çok önemli yanı, elinde taşıdığı kadeh motifi nedeniyle Türk kültürü açısındandır. Konuyla ilgili tüm kaynakları, Anadolu Türk dönemi figürlerini taramamıza karşın bu anlamda mezar taşlarında kadeh motifine rastlamadık. Konunun önemini şu şekilde açabiliriz:

Bilindiği gibi Orta Asya ve Ötüken Bölgesi balballarında yer alan insan figürlerinin pek çoğunun elinde kadeh motifine rastlanmaktadır<sup>7</sup> (Resim:4-5). İslam öncesi Türkler'de bir dönem Orta Asya'da içkinin fazla içilmesi nedeniyle, insan figürleriyle birlikte kadeh motifine yer verildiği bilinmektedir<sup>8</sup>. Kadeh motifi Orta Asya Türk Sanatı'nın sık rast-

(7) E. Esin, "İslamiyet'ten Evvel Orta Asya Türk Resim Sanatı", *Türk Kültürü El Kitabı* II. C. , İstanbul, 1972, 204. s.

(8) E. Esin, *Adı geçen eser*, 204.s.

lanan önemli bir unsurdur. İvaz figürünün kadeh taşıması karşılaştırma açısından oldukça önemlidir. Bu nedenle Anadolu Selçuklu figürleri ve özellikle insan figürlerinde Orta Asya etkisinin bilinenden daha çok olduğunu göstermektedir. Kadeh motifinin Kırşehir’de ortaya çıkması ise daha anlamlıdır:

1050 tarihlerinde, Kırşehir’de Türk varlığını kaynaklar belirtmektedir<sup>9</sup>. Türk tarihi yazarları da, Kırşehir’in, Anadolumuzun erken Türkleşen dört beş bölgesinden biri olduğunu belirtirler.

Doğal sonuç olarak Kırşehir 13. yüzyılın ikinci yarısından itibaren yoğun bir tarikatlar faaliyetine sahne olur. Babailik, Ahilik, Bektaşilik yanında Konya merkezli olan Mevlevilik de Kırşehir’de etkili bir faaliyet alanı bulmuştur<sup>10</sup>. Erken Türkleşme; kısa zamanda yükselen dinsel, kültürel ve sosyal gelişme sonucunda 14. yüzyıl başlarında Anadolu Türk kültürünün ilk önemli temsilcilerinden Ahmed Gülşehri, Aşık Paşa, Mesud Gülşehri, Kırşehir’de yetişerek önemli eserler vermişlerdir.

Yukarıda çizmeye çalıştığımız çerçeve içerisinde, Kırşehir mezar taşlarında tarikatların etkileri olan şir-u hurşit ve haşhaş dalı gibi motiflerin yanında kadeh gibi tümüyle Orta Asya yaşayış ve inançlarına bağlı bir motif olarak kadehin ortaya çıkması doğaldır.

Kırşehir İvaz Mezar Taşı’nda kadehin figüre kattığı bir başka anlam; kibarlık ve hatta biraz gösteriş olmalıdır; bugün bile insanlar ressam ya da fotoğrafçı karşısında herhangi bir objeyi tutarak poz vermeyi çok zaman tercih etmektedirler.

Şahidenin arka yüzünde (Resim: 6 a,b) ortada kandil ve çevresinde şamdanlar yer alır. Kandil ölenin ruhu için aydınlık ve nuru temsil ederken, şamdanlar ruhun bir başka aleme yükseltilmesidir<sup>11</sup>.

İvaz Mezar Taşın’da ortalama 8mm’ yi bulan kabartma yüksekliği, figür ve motiflere belirgin bir plastik görünüm vermektedir.

İvaz figürü, 1310 Miladi tarihli Kırşehir mezar taşındaki Osman oğlu Halil figürü ve Konya Taş Eserleri Müzesi’nde yer alan 1298 Miladi tarihli Ahi Ahmed Şah’ın şahidesindeki çocuk figürü ile (Resim: 7 a,b) duruş olarak benzerlik gösterir. Osman oğlu Halil figürünün de

(9) *İslam Ansiklopedisi*, Kırşehir, c. VI, 764-767.s.

(10) C. Hakkı Tarım, *Adı geçen eser*.

(11) B. Karamağaralı, *Ahlak Mezar Taşları*, Ankara, 1992, 3.s

(Resim:3 a,b) elinde kadeh taşıdığı, sonradan çeşitli etkilerle silindiği düşünülebilir; ancak bu konuda kesin yargıya varmak mümkün değildir.

İvaz mezar taşının tarihlendirilmesine gelince;

1298 tarihli Konya Ahi Ahmed Şah mezar taşındaki çocuk figürü ve 1310 tarihli Kırşehir Osman Bin Halil figürüyle olan benzerliğinden dolayı İvaz mezar taşını 1298-1310 yılları arasına tarihlemek mümkündür.

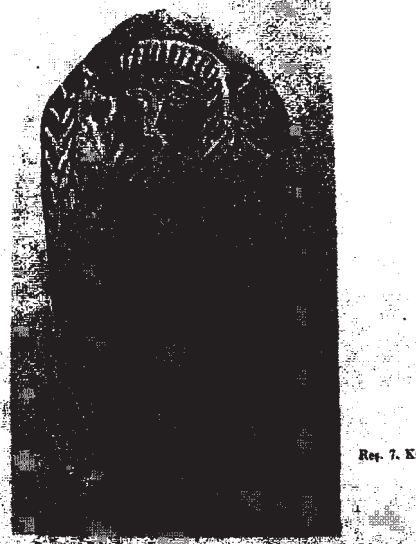
İvaz figürünü Orta Asya Türk Sanatı'nın Anadolumuza uzanmış çok belirgin bir çizgisi olarak nitelendiriyoruz.

#### KAYNAKÇA

- TARIM C.Hakkı , *Kırşehir Tarihi*, Kırşehir, 1938. 89.s.ve *Tarihte Kırşehir, Gülşehri ve Babailer, Ahiler, Bektaşiler*, İstanbul 1948, 56.s.
- DIEZ. E. Türk Sanatı IV.İslamdan Sonraki Devirde "tasvir" cilik, *İstanbul Dergisi*, sayı 63. 1956.13.s.
- RUBEN.W, "Kırşehir'de Dikkatimizi Çeken Sanat Abideleri" *Belleten*, XII.c., 45 sayı, 1948, 173-176, s.1-4.res.
- RUBEN. W. Anadolu'nun Yerleşme Tarihiyle İlgili Görüşler: Koçhisar'ın Tuz Gölü batısındaki Step Köylerinde L946 Eylülünde Yapılan Bir Araştırma Gezisinin Sonuçları. *Ank.Üniv.Dil-Tarih-Coğ.Fak.Derg.V.1947*, 385-386. s.
- EYİCE.S, "Kırşehir'de H.709 (1310) Tarihli Tasvirli Bir Mezar Taşı", *Reşit Rahmeti Arat İçin*, Ankara. 1966, 212-215. S.,21-22.res.
- EYİCE.S. *Adı geçen yazı*, 222.s.
- ESİN.E. "İslamiyet'ten Evvel Orta Asya Türk Resim Sanatı". *Türk Kültürü El Kitabı* II.C., İstanbul 1972.204.s.
- ESİN.E, *Adı geçen eser*, 204.s.
- İslam Ansiklopedisi*, Kırşehir.c.VI.764-767.s.
- C.Hakkı Tarım, *Adı geçen eser*.
- B.Karamağaralı, *Ahlat Mezar Taşları*, Ankara 1992, 3.s.

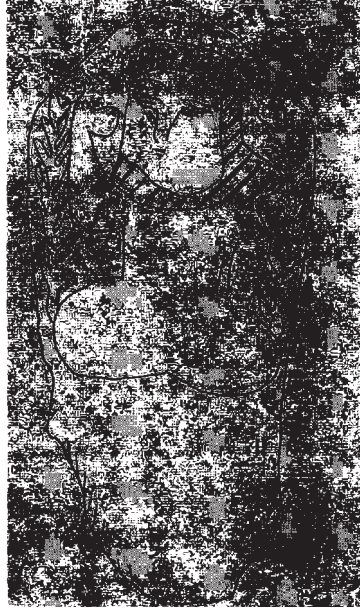


Resim 1: İvaz Mezar Taşı



Res. 7. K1

Resim 2 a: Kırşehir Celal Hatun Mezar Taşı



Resim 2 b: Kırşehir Celal Hatun Mezar Taşı

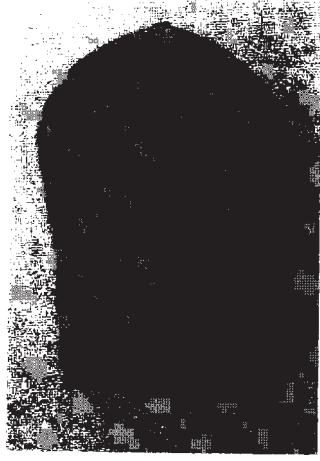


Resim 2 c: Kırşehir İvaz Mezar Taşı

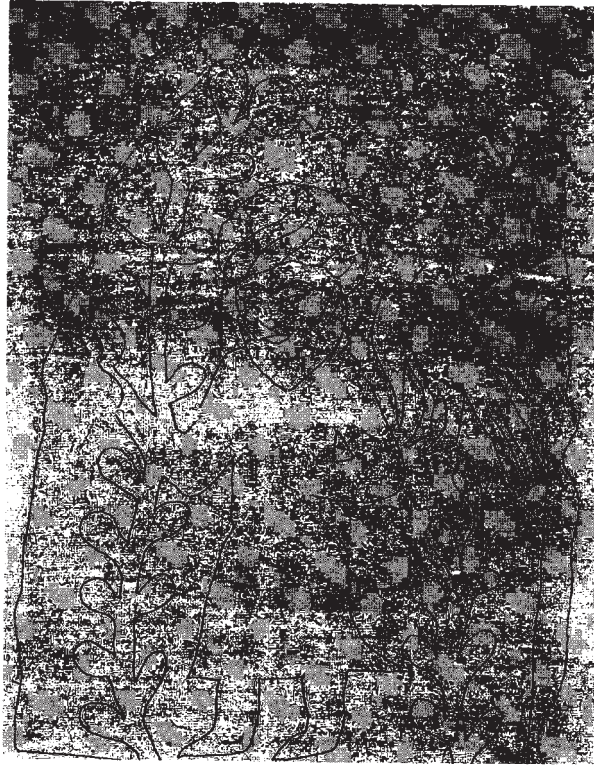


Resim 2 d: Kırşehir İvaz Mezar Taşı'ndan ayrıntı





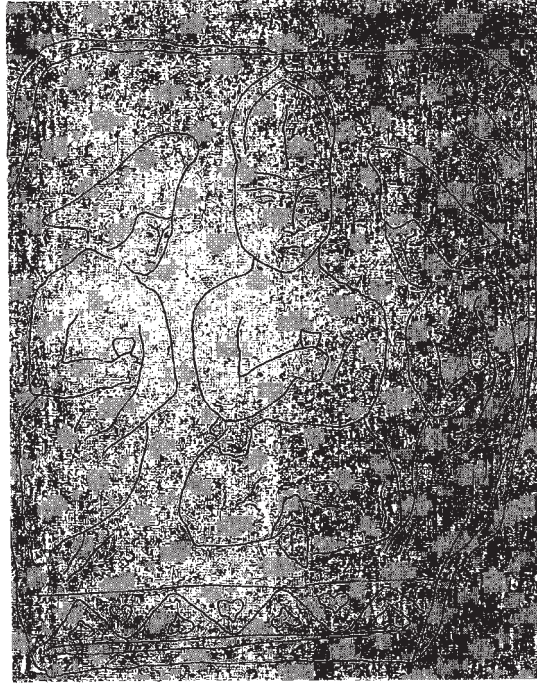
Resim 3 a: Kırşehir Osman bin Halil Mezar Taşı



Resim 3 b: Kırşehir Osman bin Halil Mezar Taşı



Resim 3 c: Kırşehir Osman bin Halil Mezar Taşı yazılı arka yüz



Resim 4: Elinde kadeh tutan Orta Asya Ötüken figürleri



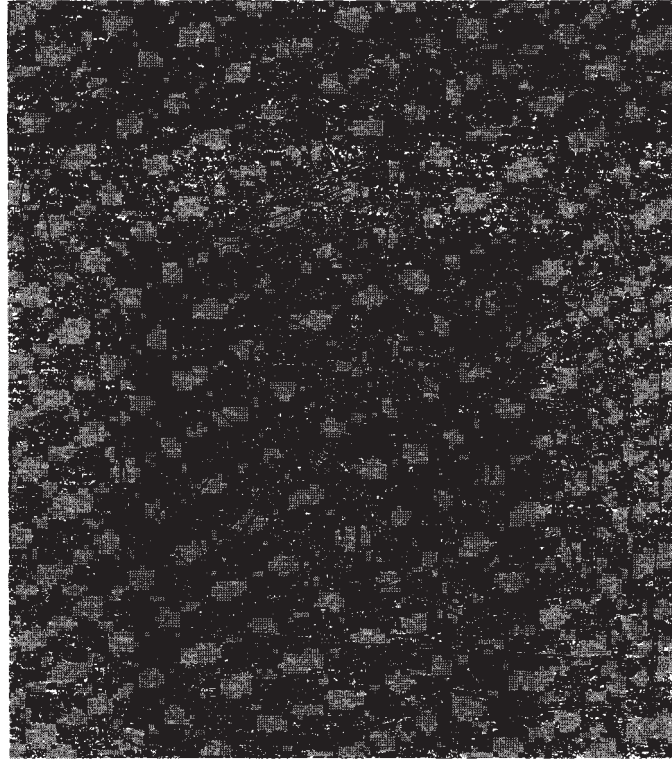
Resim 5 : Elinde kadeh tutan Orta Asya Ötüken balbalları



Resim 6:Kırşehir İvaz Mezar Taşı arka yüz



Resim 7 a:Konya Ahi Ahmed Şah Mezar Taşı şahidesi



Resim 7 b:Konya Ahi Ahmed Şah Mezar Taşı (şahidesi)



Resim 8: Kırşehir İvaz Mezar Taşı (ayrıntı çizimi)



Resim 9: Kırşehir İvaz Mezar Taşı (ayrıntı çizimi)