

BROCKAGE BASIM ROMA SİKKELERİ

*Melih ASLAN**

"Brockage Sikke" deyimi Nümizmatik Bilim Dünyasında bilinen ve tanınan bir tip olmasına karşın, Türkiye Nümizmatik çevrelerinde pek tanınmış olduğunu söylemek mümkün değildir. Türkiye Sikke Bilimi çalışmalarında tanınmayan bir teknik terim olmasının yanında, hatalı darb sonucunda nadir oluşan bu tipteki paraları tanıtmayı görev bildim.

Anadolu Medeniyetleri Müzesi Sikke Seksiyonu'na 1988 yılı içerisinde CONSTANTINE I'e ait bir Brockage Sikke satın aldık. İşte bu Brockage Sikke ile araştırmam başladı. Ön yüzü normal, ancak arka yüzü normal olmayan bu sikkenin nasıl oluştuğu hakkında düşünmeye başladım.

Tüm Brockage paralarda olduğu gibi bu sikkenin de normal bir ön yüzü (büst ve yazılardan oluşan) ve arka yüzde olması gereken resim ve yazılar yerine ise ön yüzünün çukur bir baskısı arka yüzde bulunmaktaydı. Önceleri böyle bir sikkenin hatalı basımdan kaynaklandığını düşünerek, fazla üzerinde durmamıştım. Fakat 1989 yılında Julia Domna' ya ait ikinci Brockage Sikke' yi satın aldığımızda bu tip sikkelerin varlığı iyice dikkatimi çekmeye başladı. Üstelik bu ikinci sikke Ankara'nın Çubuk ilçesinde bulunmuş, bir Greko-Romen sikkeydi. Büyük olasılıkla Ankyra şehir sikkesi idi¹.

Arka arkaya müzemize gelmiş olan bu iki Brockage Sikke'den sonra yine bir şans eseri 1990 yılında müzemiz koleksiyoneri olan Sayın Nihat Şahin bir gün müzeye ziyaretime geldi. Yozgat İlinde bir kuyumcuda Roma devrinden ön yüzü tam, arka yüzü ise ön yüzün çukur baskısı şeklinde oluşmuş bir gümüş sikke gördüğünü söyledi. Bu parayı satın almak is-

* Melih ASLAN, Arkeolog, Numizmat, Anadolu Medeniyetleri Müzesi ANKARA.
(1) Melih Aslan, The coinage of Ancyra in the Roman Period, s. 27. C10. (P1.1.9.C10) Recent Turkish Coin Hoard and Numismatic Studies. Oxford. 1991 (British institute of Archaeology at Ankara Monograph No. 12).
Bu makalede, sikkelerini yayınlamama izin veren kolloksiyoner Sayın Nihat Şahin ve Arkeolog Sayın Barbaros Akçay'a sonsuz teşekkür ederim. Ayrıca çizimleri yapan Sayın Ali Çelik ve resimleri çeken Sayın Behiç Günel'e şükranlarımı sunarım.

temiş, ama bu şeklinden dolayı da sahte olabileceğini düşünerek vazgeçmişti. Aynı zamanda söz konusu sikkeye normalinden fazla fiyat istemişlerdi. Böyle bir sikke olup olamayacağını sordu. Sayın Şahin parayı tarif etmeye başlar başlamaz vakit geçirmeden bu sikkelyi satın almasını söyledim. Tam üç gün sonra Roma İmparatoru Elagabalus'a ait olan gümüş (denarius) Brockage Sikke'yi bana getirdi. O zaman henüz koleksiyonuna eser kaydetmemiş olan Sayın Nihat Şahin bu Brockage Sikke'yi envanter defterinin 1. numarasına kaydettirdi. İşte yukarıda kısaca öyküsünü anlatmış olduğum Brockage Sikkeler'in sayısı artmaya başlayınca, sikke seksiyonumuzu baştan aşağıya tekrar kontrol ederek taradım. Ama maalesef başka bir Brockage Sikke'ye rastlayamadım.

Böylece iki yıl içinde sayıları üçe çıkan Brockage Sikkeler konusu iyice ilgimi çekmeye başladı. Bu konuyu araştırmaya iyice karar verdim. Bu arada bu konuda bilgisi olabilecek Türk meslektaşlarımdan birkaçına bu tip paraları tanıyıp tanımadıklarını sorduğumda hiçbirinin tanımadıklarını öğrenmiş oldum.

Bunun üzerine konuyu araştırmaya başladığımda ilk önce Sayın Nihat Şahin koleksiyonunda bulunan Elagabalus'a ait Brockage Gümüş Denarius'a British Museum Catalogue Volum V. Sayfa 585. No. 332 ve Resim Levhası 93. No. 1 de rastladım. Söz konusu katalogta da bu sikkenin M.S. 220-222 yılları arasında Antioch'ta darb edilmiş olduğu belirtilmekteydi: Böylece ilk defa bu katalogda görmüş olduğum bu tip sikkelere Brockage denilmiş olduğunu öğrenmiş oldum. Yine büyük bir şans eseri bu gümüş Brockage Sikke'nin aynısına Almanya'nın Stuttgart şehrinde 25-26/Kasım 1988 tarihinde düzenlenmiş bir Sikke Müzayede kataloğunda rastladım (Bkz. MÜNZEN UND MEDAILLEN Auktion XLI 238 nolu sikke). Bu sikke normal darplı benzerlerinden daha pahalı olarak satışa sunulmuştu.

Brockage serüvenimiz 1990 yılında da devam etti. Valerian I'in Tarsus Şehir Darbı olan sikkelerini müzemize satın alınca sikkelerin sayısı dörde yükseldi.

Bu dördüncü sikke ile birlikte bu hatalı basım sikkelerin nasıl oluştuğunu yayınlarda bulmaya başladım. Ve birgün müzede ziyaretime gelmiş olan ve bu yayınlarla ilgili İngilizce tercümelerimi yapan Arkeoloji Öğrencisi Sayın Ahmet Tek, bu tip bir sikkenin arkadaşında olduğunu bana söyledi. Beşinci Brockage sikke ise Arkeolog Sayın Barbaros Akçay'a ait olup, çalışılmak üzere tarafıma izin verildi. İmparator Nero'ya ait olan bu Bronz Brockage Sikke'nin Brockageli arka yüzünün orta kısmında lehim izi olan sivri bir çıkıntısı bulunmaktaydı. Bu nedenle sikke büyük olasılıkla madalyon olarak bir kolyede kullanılmıştı.

Yukarıda kısaca değinmiş olduğum Brockage Sikkeler'in öyküsünden sonra, bu sikkelerin nasıl oluştuğuna ve tekniğine değinmek isterim.

Antik sikke darbu çok yakın bir zamana kadar, Şekil 1 de görüldüğü gibi elle vurularak darp edilmekteydi. Bazen bu işlem sırasında vurularak şekil verilmekte olan sikke arka yüzündeki hareket eden kalıptan ayrılarak, yeni yapılmış diğer sikkelerin yanına düşeceğine, kalıba yapışıp kalmaktaydı (Şekil: 2). Daha sonra bu sikke altta ön yüz kalıbına yerleştirilmiş olan bir sonraki boş sikkenin yapımında kullanılmaktaydı. Şekil 3'de görüldüğü üzere arka yüz kalıbına yapışmış olan bir önceki pozitif sikkenin bizzat kendisinin ön yüzü negatif kalıp görevini yüklenerek bir sonraki sikkenin Brockage'li arka yüzünü oluşturmaktadır). Bu işlem sonucunda ortaya bir Brockage Sikkesi çıkmaktaydı. Ortaya çıkan bu yeni sikke, tamamıyla normal bir ön yüze ve yine ön yüzün baskısının aynı, fakat içe çökük bir arka yüze sahip olmaktadır².

Sonuç olarak yukarıda kısaca anlatılmış ve çizimlerle de gösterilmiş olan ve hatalı basımdan kaynaklanan Brockage Tekniği'nin bilinmesi ile antik darphanelerin çalışma koşulları hakkındaki bilgimize bir yenisini eklemiş olmaktadır. Antik darphanelerin ve bu darphanelere bağlı küçük sikke basım atölyelerinin bu hatalı paralardan ne kadar sayıda darp etmiş oldukları tam bilinmemesine rağmen bu sayının çok az olduğunu söyleyebiliriz. Elimize geçen Brockage örneklerin çok az sayıda olması nedeniyle bir veya birkaç sikke sonra hatalı basım para fark edilerek, tekrar normal basıma dönülmüyordu. İşin ilginç yanı ise bu sikkelerin imha edilmeyip tedavüle çıkarılmış olmasıydı. Belki de atölyelerde çalışanlar tarafından hatıra olarak saklanmış olmalıydı. Hatıra veya koleksiyon amacıyla mı, yoksa bilinerek mi bu paralar imha edilmeyip tedavüle sürülmüş olabilir bunu şimdilik anlayamıyoruz. Ama bilinen bir gerçek var ise, bu da paraların günümüze kadar ulaşmış olmasıdır.

Bu makaleye konu olan Gümüş Denarius Brockage Sikke'nin Antioch Darphanesi'nde, iki bronz sikkenin de hangi şehirde basılmış olduklarını bilebilmemiz mümkün olmuştur. Brockage Tarsus Valerian I'e ait sikkenin ön yüzünde sağlı, sollu yer alan Yunanca Π harfi bu sikkenin Tarsus Şehir Sikkesi olduğunu anlamamızı mümkün kılmıştır. Ön yüzdeki bu harfler yalnızca Tarsus Şehir Sikkeleri'nde görülmektedir. Diğer Greko-Romen Şehir Sikkeleri'nin ise Ankyra olduğu düşüncesindeyim.

Müzelerimize bu tip sikkeler geldiğinde tüm sikke çalışan meslektaşlarımızın daha dikkatli olması ümidiyle, bu makalemin onlara faydalı olmasını diliyorum.

(2) P.J. Casey; Understanding Ancient Coins. s. 147. London. 1986.

KATALOG

- 1- Env. No : 38-79/5-88 (Anadolu Medeniyetleri Müzesi) AE.
Ölçü : 20x2 mm
Ağırlık : 3.30 gr
Devir : CONSTANTINE I Büyük. (M.S. 307-337)
Ön yüz : IMP. CONSTANTINVS.P.F.AVG.
Constantine I'in defne taçlı, drapeli ve zırlı büstü sağa.
Noktalı bordür
Arka yüz : Ön yüzün çukur baskısı (brockage).
- 2- Env. No : 209-1-89 (Anadolu Medeniyetleri Müzesi) AE.
Ölçü : 25x2.8 mm
Ağırlık : 7.25 gr
Devir : JULIA DOMNA (M.S. 193-211) Septimius Severus'un
karısı.
Ön yüz : IOVΛΙΑ AVΓOVCTA
Julia Domna'nın büstü sağa. Nok. bor. SNG AUL.
T. 211/6152'ye benzer.
Arka yüz : Ön yüzün çukur baskısı (brockage).
- 3- Env. No : AR. Denarius. (Nihat Şahin Koleksiyonu Env. No:1
Ölçü : 18.5x2 mm
Ağırlık : 3.21 gr
Devir : ELAGABALUS (M.S. 218-222)
Ön yüz : IMP. ANTONINVSPIVS AVG.
Elagabalus'un defne taçlı ve drapeli büstü sağa. Nok.
bor.
Arka yüz : Ön yüzün çukur baskısı (brockage). B.M.C. No.332.
- 4a-Env. No : 2-57/44-90 (brockage Tarsus sikkesi ile karşılaştırmak
için verilen bir başka Tarsus sikkesi).
Ölçü : 35.5x3.3 mm
Devir : PUPIENUS (M.S. 238) Tarsus
Ön yüz : [AVT].KAIC.M.KΛΩΔ.ΠOVIΠH[NONCEB]
Π Π

Pupienus'un defne taçlı, zırlı ve paludamentumlu büstü sağı. Düz bor.

Arka yüz : TAPCOV MHTPOΠEn C

A M

K Γ

B

İmparator at üzerinde sağı. At galap vaziyette. Aşağıda aslan sağı.

- 4- Env. No : 103-115/71-90 (Anadolu Medeniyetleri Müzesi) AE.
Ölçü : 32.5X4 mm
Ağırlık : 19.50 gr
Devir : VALERIAN I. (M.S. 253-260) TARSUS ŞEHİR SİK-
KESİ.
Ön yüz : AVK.AI.ΠOVΛIOVAΛEPIA[NOCCE]
Valerian I'in şua taçlı, zırlı ve paludamentumlu büstü sağı. Nok. bor. SNG AUL. T. 209/6077'nin benzeri.
B.M.C. Cilicia. No. 324'ün benzeri.
Arka yüz : Ön yüzün çukur baskısı (brockage).
- 5- Env. No : Barboros Akçay Koleksiyonunda
Ölçü : 28x2.5 mm
Devir : NERO (M.S. 54-68)
Ön yüz : IMP. NERO. CAESAR AVG. P. MAX. TR. P.P.P.
Nero'nun defne taçlı büstü sola. Sol altta bir küre. C. 253
Arka yüz : Ön yüzün çukur baskısı (brockage).
- 6- Env. No : Nihat Şahin Koleksiyonu Env. No. 41. AR Denarius.
Ölçü : 19x2.5 mm
Ağırlık : 3.68 gr
Devir : SEVERUS ALEXANDER (M.S. 222-235)
Ön yüz : IMP.C.M.AVR.SEV.ALEXAND. AVG.
Severus Alexander'in defne taçlı ve drapeli büstü sağı.
N.b.
Arka yüz : Ön yüzün çukur baskısı (brockage).
- 7- Env. No : Nihat Şahin Koleksiyonu No. 43.
Ölçü : 25x3 mm

Ağırlık : 8.28 gr
Devir : PLAUTILLA (M.S. 202-205) Caracalla'nın karısı.
MYSIA-Cyzicus Şehir darbı olması büyük ihtimal?
Ön yüz : ΦΟΥΛΟΒΙΑ ΠΛΑΥΤΙΛΛΑ CΕΒΑ
Plautilla'nın drapeli büstü sağa.
Arka yüz : Ön yüzün çukur baskısı (brockage).
Referans : BMC 15: Sayfa 54 No:256'daki Cyzikus sikkesi olabilir?

8- Env. No : Anadolu Medeniyetleri Müzesi Etüd. Env. No. 1095-1/1
(Etüdlük Sikkeler içerisinde bulunmuştur).

Ölçü : 22.5x2 mm
Ağırlık : 4.97 gr
Devir : POSTUMUS (M.S. 259-268) LUGDUNUM darbı.
Ön yüz : IMP.C.POSTVMVS. PL.AVG.
Postumus'un şua taçlı ve zırhlı büstü sağa.
Arka yüz : Ön yüzün çukur baskısı (brockage).
Referans : RIC (Mattingly and Sydenham: Roman Imperial Coinage. Sayfa. 335).

9- Env. No : 74-2/1-92 (Anadolu Medeniyetleri Müzesi).

Ölçü : 26x4 mm
Ağırlık : 13.35 gr
Devir : TRAJAN (M.S. 98-117)
Ön yüz : ΑΥΤΝ:(Greko-Romen)
Trajan'ın defne taçlı, sol omuz drapeli büstü sağa.
Arka yüz : Ön yüzün çukur baskısı (brockage).

10- Env. No : Ahmet Nuri Tınaz Koleksiyonu No:48.

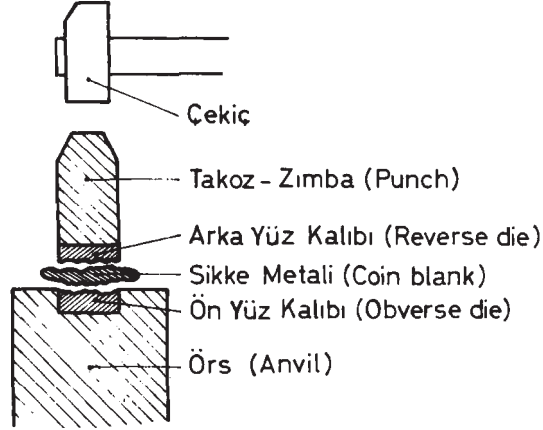
Ölçü : 15.5x3 mm
Ağırlık : 3.35 gr
Devir : M.Ö.I. yüzyılın son çeyreği (Ephesus?)
Ön yüz : ΕΠΙ [.....]
Artemis büstü sağa. Sol omuzda sodak (ok torbası) N.b.
Arka yüz : Ön yüzün çukur baskısı (brockage).

KAYNAKÇA

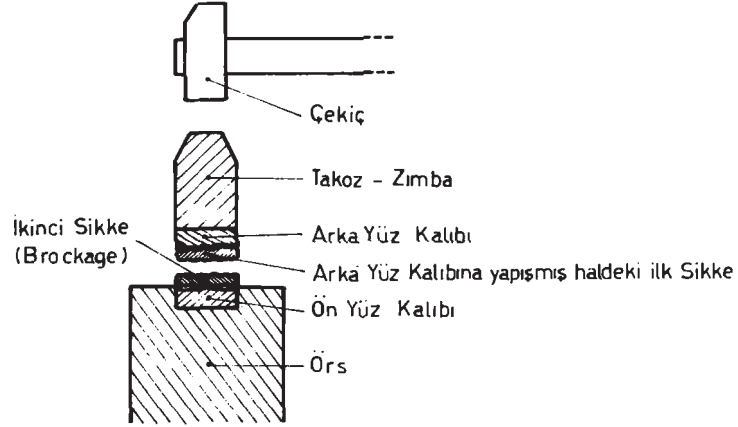
- P. J. CASEY; *Understanding Ancient Coins*. London. 1986.
- BMC; *British Museum Catalogues. Coins of the Roman Empire*. Vol. V. Say. 585. No. 332. London. 1923-1962.
- BMC 22; *Catalogue of the Greek Coins in the British Museum*. 29 vols. Hill, G.F., *Catalogue of the Greek Coins of Lycaonia, Isauria and Cilicia*. London. 1900.
- RIC; *Roman Imperial Coinage*. London. 1923-1981.
- C; H. Cohen; *Description historique des monnaies frappées sous l'empire romain communément appelées Médailles Impériales*. 2e édition. Paris/London, 1880-1892.
- CH; *Coins Hoards*. 7 vols. London. 1975.1985. (The Royal Numismatic Society)
- Auktion XLI; *MÜNZEN UND MEDAILLEN 25-26 December/1988 Stuttgart*.
- M. ARSLAN; *Recent Turkish Coin Hoards and Numismatic Studies*. Say. 27. C10.

KISALTMALAR

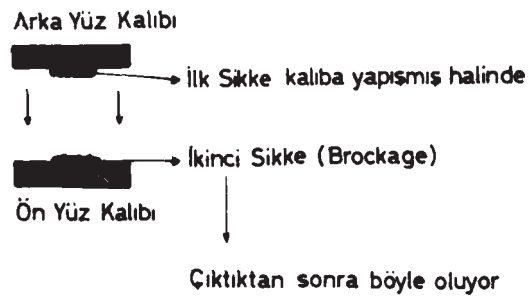
- N.b.: Noktalı bordür.
- BMCIS: Warwick Wreth; *Catalogue Of The Greek Coins Of Mysia*. London. 1892.
- RIC: Harold Mattingly, M.A. and Edward A. Sydenham, M.A.: *The Roman Imperial Coinage*. London. 1933.



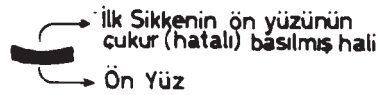
Şekil: 1



Şekil: 2



Şekil: 3





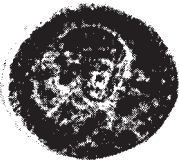
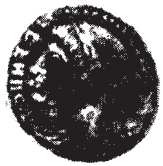
1



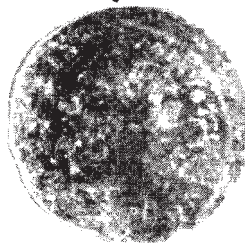
2



3



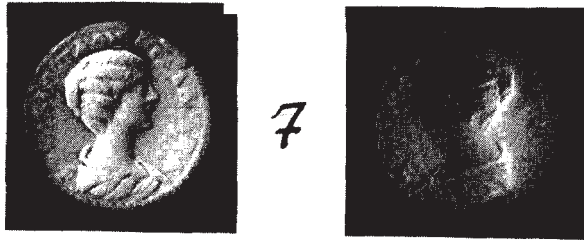
4



4a



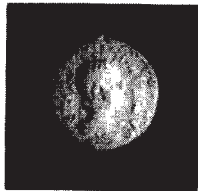
Resim: 1



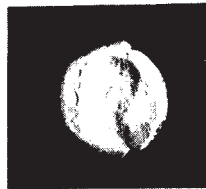
Resim: 2



9



10



Resim: 3