

**BURDUR MÜZESİ'NDE SERGİLENEN SİYAH
FİĞÜRLÜ BİR BOĞUMLU LEKYTHOS**
(Çizim: 1, 2, Resim: 1, 2, 3)

*Celal ŞİMŞEK**

Envanter No: 379-32-74

Eserin Ölçüleri:

Yükseklik	: 23.5 cm
Ağız Çapı	: 3.6 cm
Omuz Çapı	: 7.1 cm
Karın Çapı	: 6.8 cm
Kaide Çapı	: 5.1 cm
Kaide Yüksekliği	: 1.3 cm

Teşhir Yeri: Burdur Müzesi Klasik Eserler Sergi Salonu

Bulutnu yeri belli olmayan eser, 1974 yılında Mevlüt Erol'dan satın alınmıştır. Boğumlu lekythos siyah figür tekniğinde boyanmış ve beyaz zeminedir. İnce elenmiş kirli-beyaz hamurdan imal edilmiş, çok iyi fırınlanmıştır. Figür detayları kazıma çizgilerle belirtilmiştir.

Boyun alt kısmının ve karın kısmının muhtelif yerlerinde kırıklar ve tahribatlar vardır. Karın üzerindeki bazı figürler de bu tahribattan dolayı tam olarak seçilememektedir. Ayrıca eserin kulbu da kırık ve kayıptır.

Boğumlu lekythosun ince dışa doğru genişleyen bir ağzı, ortasında boğumu bulunan uzun bir boyun kısmı vardır. Boyun alt kısmı keskin olarak genişleyerek omuzu meydana getirmiştir. Omuzdan karına keskin bir profille geçilir. Karın uzun ve aşağıya doğru hafif daralan bir form gösterir. Bu haliyle karın hemen hemen silindirik şeklinde bir görünüm almıştır. Karnın alt kısmı keskin bir şekilde içe doğru daralarak hafif yüksek bir kaide boynu oluşturmuştur. Altta ise kalın disk şeklinde bir kaide

* Celal ŞİMŞEK, Adıyaman Müzesi Araştırmacısı.
Bu çalışma Selçuk Üniversitesi'nde hazırlanmış olduğum master tezinin bir devamıdır.

yer alır. Kırık ve kayıp olan kulp, izlerinden de anlaşılacağı gibi boyun ortasındaki boğumdan omuza bağlanmıştır.

Ağız kısmı boyundaki boğuma kadar -izlerden de anlaşılacağı gibi- kulpun boyundaki kırılmış parçası da dahil siyaha boyanmıştır. Omuz kısmına iki sıra halinde çepeçevre üstteki kısa, alttaki uzun lotüs yaprağı motifi yapılmıştır. Omuz ile gövdenin birleştiği yerde üstte ve altta iki sıra siyah şeridin sınırladığı, sağa doğru yapılan meander motifi tüm gövdeyi dolaşır. Gövdenin alt kısmında iki ince siyah şerit arasına siyah kalın bir şerit daha çekilmiştir. Gövdenin alt kısmı, kaide boynu, kaidenin üst kısmı ve altı siyaha boyanmıştır. Yanlış disk şeklindeki kaidenin ortası hamur renginde bırakılmıştır.

Gövdedeki figürler siyah bir zemin çizgisi üzerinde tasvir edilmişlerdir. Figürlerin eksik kısımlarının çok olmasından dolayı konu tam anlaşılmamakla beraber, olasılıkla Hephaistos veya Dionysos'la ilgili mitolojik bir sahne işlenmiştir. Ana sahnede en sağda ayakta profilden tasvir edilmiş bir kadın, olasılıkla bir Menad figürü yer alır. Menad'ın ayakları yere düz olarak basmaktadır. Üzerinde boynundan itibaren kollarını dirseklerine kadar örten, alt kısımda da ayaklarının üst kısmına kadar inen kalın bir elbise vardır. Menad iki kolunu da ileriye doğru uzatmış ve önündeki arabanın dizginlerini tutmaktadır. Elbisenin bir ucu sağ omuz üzerinden arkaya atılmış, elbise kıvrımları kalın kazıma çizgilerle verilmiştir. Kalın elbise, vücudun sağ tarafında, sırttan sağ kola doğru çekilen kavisli seyrek kazıma çizgilerle yapılmış kıvrımlar oluşturmuştur. Elbisenin arkaya atılan bölümünün kıvrımları ise birbirine paralel olarak yere dik kıvrımlar şeklinde verilmiştir. Sanatkar Menad'ın iki bacağını birbirinden ayırmak için bacak arasında elbiseye, aşağıya doğru kalın bir katlanma çizgisi çekmiştir. Saçlar siyah boyayla detaysız olarak verilmiş, üst kısmının nasıl olduğu -bu kısım kırıldığı için- belli değildir. Uzun olarak ele alınan saçlar arkada enseye kadar kuyruk şeklinde inmektedir. Boyun uzun yapılmış, göz küçük bir kazıma noktayla belli edilmiştir. Burun hafif kemerli ve çene küçük yapılmıştır. Menad'ın boyun hizasından başlayan ve öndeki Hermes'in arkasına kadar uzanan bir sarmaşık dalı ana sahneye yerleştirilmiştir. Menad'ın önünde arabanın sol yanında profilden tasvir edilmiş, bir erkek figürü olasılıkla Dionysos yer alır. Arabanın zemini siyaha boyanmış, tekerlekler ve araba korkuluğu kazınarak belli edilmiştir. Bizim Dionysos dediğimiz erkek figürünün başının yarıdan yukarısı, gövdesinin ön kısmının çoğu zemine kadar tahrip görmüştür. Figür, başına sivri bir pilos giymiştir. Pilos (şapka) ile saçları ayırt etmek için sanatkar, bu kısma kavisli bir kazıma çizgisi çekmiştir. Burun büyüktür ve burun deliği kazınarak belli edilmiştir. Çene uzun ve sivri betimlenmiş, kulağı belirtmek için soru işareti şeklinde bir kazıma çizgisi

çekilmiş, bu çizgi boyuna kadar devam eder. Figürün üzerinde kalın bir manto vardır. Bu elbisenin kıvrımları kalın ve kavisli kazıma çizgilerle verilmiştir. Dionysos figürünün sağ yanında bir araba ve profilden tasvir edilmiş dört at (quatrika) yer alır. Sanatkar burada ancak atların üçünün başını gösterebilmiştir. Sağdaki atın yuları dahi belli edilmiş, gözü, içe doğru yan V şeklinde gösterilmiştir. Atların bacakları ince ve cılız olarak yapılmış, hepsi aynı hizada zemine basmaktadır. Dionysos'un önünde atların sol gerisinde, ayakta profilden bir kadın betimlenmiştir. Olasılıkla bu kadın Ariadne olmalıdır. Kadının (Ariadne) yüzü ve saçları ayırt edilmeden siyaha boyanmış, yalnızca kazınarak küçük ve yuvarlak olarak gözü gösterilmiştir. Atların bacakları arasındaki boşluktan da anlaşılacağı üzere kadının üzerinde ayaklara kadar inen kalın ve düz kıvrımlı bir elbise vardır. En önde yol gösteren tanrı Hermes, ayakta ve profilden betimlenmiştir. Tanrı sol bacağı ileri atmış, her iki ayağı yere düz basmaktadır. Üzerinde ise dizlere kadar inen kalın bir manto vardır. Elbise arkadan başlayarak her iki omuzun üzerinden öne ve aşağıya doğru atılmıştır. Bu elbise omuzdan çekilen vücut üzerinde eşit aralıklar-la yapılan kalın kıvrımlar oluşturur. Sanatkar mantodaki katlanmayı göstermek için, alt kısımda eğri su şeklinde kıvrımlar yapmıştır. Hermes sağ kolunu dirsekten bükerek öne doğru uzatmış ve elini yumruk yapmıştır. Sol elinde atların önüne kadar uzanan Kerikaion'unu tutmaktadır. Tanrı iki ayağına da kanatlı sandaletlerini giymiştir. Ayakları şematik ve cılız olarak gösterilmiştir. Saç ile sakal siyah boyayla belirtilmiştir. Baştaki diadem iki çizgiyle gösterilmiş, ayrıca başının arkasında boynuna bağlı geniş kenarlı petasos (şapka) yer alır. Sanatkar burada şapkayı cepheden göstermiş, gözü de badem şeklinde kazınarak belirtmiştir.

Bodur lekythos üzerindeki konu bütün olarak ele alınırsa, iki olasılık üzerinde durmak gerekir. Birinci ihtimalde kadın atlı arabanın dizginlerini tutmaktadır. Atların çektiği araba daha boştur. Atların gerisinde Hephaistos ve karşısında bir kadın yer alır. Eğer konu Hephaistos'un Olympos'a götürülüş sahnesi ise atın dizginlerini tutan kadın ve Hephaistos'un önündeki kadın Menad olmalıdır. Eserimiz üzerinde Hephaistos'un Olympos'a götürülüşü sahnesinin işlenmesi kanaatimce düşük bir ihtimaldir. Çünkü mitolojiye göre Dionysos ve Hermes Hephaistos'u Satyr'lerle Menad'ların eşliğinde bir eşeğe bindirerek Olympos'a götürür¹. Vazolar üzerinde de genelde Hephaistos bir eşeğe binmiş şekilde betimlenmiş, Dionysos, Hermes, Satyr ve Menad'ların eşliğinde Olympos'a götürülmüştür². Ayrıca eserimizde hiç Satyr figürü yer almaz.

(1) Bakınız A. Erhat, Mitoloji Sözlüğü, sayfa: 145.

(2) Bu konudaki tasvirler için bakınız Boardman, Athenian Black Figure Vases, sayfa: 44 resim: 46.7 say: 67, res: 65.1,2 say: 124, res: 181.

Daha kuvvetli olan ikinci ihtimale gelince: başında pilosu bulunan erkek figürü Dionysos olmalıdır. Konu böyleyse, atın dizginlerini tutan kadın yine bir Menad'dır. Dionysos'un önünde betimlenen kadın ise Ariadne olmalıdır. Mitolojiye göre Girit'e kral Minos'un sarayına Minotaurus'u öldürmeye gelen Theseus Ariadne'yi Girit'ten kaçırmış, sonra yalnız başına onu Naksos adasında terketmiştir. Naksos adasında yalnız başına Ariadne'yi gören Dionysos ona aşık olmuş, yine mitolojiye göre Hermes'in önderliğinde Ariadne'yi Olympos'a götürmüştür³. Ayrıca eserimizde ana sahnede sarmaşık dalının yapılması kesinlikle Dionysos'la ilgili bir konunun işlendiğini teyit eder. Çünkü sarmaşık Dionysos'un atribütlerindedir. Saydığımız bu nedenlerden dolayı boğumlu lekythosun üzerinde, Dionysos'un Hermes'in eşliğinde Ariadne'yi Naksos adasından alması sahnesi işlenmiş olmalıdır.

Richter-Milne'de ikinci tip lekythos grubunda incelenen boğumlu lekythosta en belirgin özellik, omuzun belirgin ve keskin olmasıdır⁴. İkinci tip lekythoslarda ilk aşamada omuz çok az belirgindir. Omuz daha sonraları tam belirgin hale gelir. M.Ö. 6. yüzyılın ortalarında omuz keskinleşir. Ağız tıknaz ve dış bükeylidir. Kulp ise boynun ortasından başlayıp omuza inmektedir. Boyun ilk tipe göre daha ince ve uzundur⁵. M.Ö. 6. yüzyılın son çeyreğinde gövde uzar, boyun kısalır, kulp boyundan omuz üstüne bağlanır. Kaide yayvan fakat önceki örneklerden daha küçüktür⁶. M.Ö. 480/470 yıllarında gövde hemen hemen silindirik bir form kazanır⁷. Kaide tam disk formundadır. M.Ö. 440 yıllarında gövde yine silindirik formdadır, fakat gövdede bir inceleme görülür. Boyun uzar, kulp da buna paralel inceler, kaide kalın disk şeklindedir⁸. M.Ö. 5. yüzyılın sonlarında gövde formlarında bir kavisleşme görülür. Gövde yumurta şeklinde eliptiktir ve aşağıya doğru biraz inceler. Kulp ince uzundur, ağız ise huni şeklinde dış bükeylidir⁹. Boğumlu lekythosumuz form olarak M.Ö. 480/470 yıllarının lekythos formlarına tam olarak uymaktadır. Bu form hemen hemen silindirik bir gövde ve tam disk şeklindeki kaideden meydana gelir.

Burdur lekythosunun omuz kısmına üstteki biraz kısa, alttaki daha uzun yapılan lotüs ve omuzun hemen altındaki soldan sağa doğru çizilen meander motifi şekli, Beldam Ressamı tarafından çok kullanılmıştır¹⁰. Eserimizdeki gibi omuza yapılan biri uzun biri kısa lotüs motifi Beldam

(3) Bilgi için Erhat, Mitoloji Sözlüğü, sayfa: 59.

(4) Richter-Milne, Shapes and Names of Athenian Vases, sayfa: 15, figür: 93.

(5) adı geçen eser., figür: 94.

(6) adı geçen eser., figür: 95.

(7) adı geçen eser., figür: 96.

(8) adı geçen eser., figür: 97.

(9) adı geçen eser., figür: 98.

(10) Kurtz, Athenian White Lekythoi, sayfa: 264, figür: 2/h

Ressamı'nın hemen hemen tüm eserlerinde görülür¹¹. Beldam Ressamı genç ince uzun görünümlü figürler çizmiştir. Kadın vücutlarının açıkta kalan, kol, bacak ve yüzlerini beyaza boyamıştır. Büyük bir çömlek atelyesine sahip olan ressam, kendisinin yolunu izleyen bir çok öğrenciler yetiştirmiştir. Kendisi özellikle çağdaşı olan ve biraz daha erken dönemde eserler vermeye başlayan Haimon Ressamı'nın etkisinde kalarak eserler vermiştir. Haimon Ressamı ince uzun genç görünümlü, kalabalık ve hareketli figürler çizmiştir. Beldam Ressamı kaplar üzerinde özellikle kadın figürleri çizmekten çok hoşlanır. Figür detaylarına fazla inmemiş, durgun fakat monoton olmayan figürler çizmiştir. Ressam elbise kıvrımlarını kalın çizgilerle harekete uygun olarak göstermiştir. Beldam Ressamı'nın figürleri karmaşıklıktan uzak, basit hareketler yapar. Ressamın çalışma yılları M.Ö. 480/470 ile M.Ö. 5. yüzyılın ortalarıdır¹².

M.Ö. 470 yıllarına tarihlenen Beldam Ressamı'na ait iki boğumlu lekythos, Mainz Zentral Museum'da sergilenmektedir¹³. Lekythoslar form, ölçü, omuz kısımlarına yapılan lotüs motifleri ve omuz altlarındaki meanderlerin soldan sağa doğru yapılmaları yönünden benzerdir. Mainz 1 nolu lekythosunda, iki at arasında ayakta tasvir edilen Amazon'un ve onun arkasındaki atlı Amazon'un kısa elbiselerinin kıvrımlarının kalın ve belli aralıklarla yapılması, eserimizdeki figürlerin elbise kıvrımlarıyla uyumaktadır. Yine Mainz'den 4, 5, 6 nolu lekythoslardaki Satyr ve Menad'ların eğlence sahnesinde, eserimizdeki gibi sahneye birer sarmaşık dalı yapılmış olması ile ortadaki Menad'ın elbisesinin omuzda eğri ve kalın kıvrımlar yapması ve aşağıya doğru kıvrımların düzleşmesi şekli aynı gözükmektedir. Önceki Satyr'in bacaklarının ince ve uzun betimlenmesi, sağ kolundan sarkıtılan elbisenin kıvrımlarının kavis yaparak aşağıya çekilişi, eserimizdeki Hermes'in elbise kıvrımlarına uymaktadır. Mainz lekythosları M.Ö. 470 yıllarına tarihlenmektedir.

Atina'da 120801 no da sergilenen lekythostaki mezar önünde tasvir edilen uzun ve kalın mantolu kadının elbisesinin kıvrımlarının, sol kol üzerinden aşağıya doğru kavis çizerek verilmesi, lekythosumuzdaki arabanın dizginlerini tutan Menad'ın elbise kıvrımlarıyla uyumaktadır¹⁴. Bu eser M.Ö. 470 yıllarına tarihlenmektedir.

Viyana'da 134 noda sergilenen boğumlu lekythosun yükseklik ve formu eserimizle aynıdır¹⁵. Viyana lekythosunda savaşçının bindiği atın

(11) Haspels, Attic Black Figured Lekythoi, levha: 50-51-52-53-54.

Corpus Vasorum Antiquorum, Mainz I, levha: 34.

(12) Haspels, Attic Black Figured Lekythoi, sayfa: 170-187.

(13) Corpus Vasorum Antiquorum, Mainz I, sayfa: 71/I-2-3, 72/-4-5-6, Levha: 34.

(14) Haspels, Attic Black Figured Lekythoi, sayfa: 406, levha: 51/2b.

(15) adı geçen eser., sayfa: 406, levha: 53/3.

ayağının ince, cılız ve uzun olması ayrıca atın ayağını ileriye atış şekli, eserimizdeki öndeki at figürüyle aynıdır. Eser M.Ö. 470 yıllarına tarihlenmektedir.

Atina'da 599 noda sergilenen ve Palias'ın kızını betimleyen lekythos da, ölçü ve form olarak eserimize uymaktadır¹⁶. Sağ taraftaki genç kızın sağ omuzundan sol kolun altına çekilen eğri kıvrımlar, eserimizdeki atın dizginlerini tutan Menad'ın elbise kıvrımlarıyla uyumaktadır. Bu eser de M.Ö. 470 yılına tarihlenmektedir. Ayrıca benzer örnek olarak gösterdiğimiz eserlerin hepsi Beldam Ressamı'na atfedilmektedir.

Yaptığımız karşılaştırma ve tespitlere göre, Burdur lekythosunun formu, ikinci derecedeki süslemeleri, M.Ö. 470 yıllarına tarihlenen lekythoslara uymaktadır. Eserimizdeki figürlerin stili tamamen Beldam Ressamı'nın titiz ve kararlı çalışmalarına uymamaktadır. Çünkü Beldam Ressamı, eserlerinde daha belirgin çizgiler kullanmış ve figür çizimlerinde detaya önem vermiştir. Böyle bir titiz çalışma Burdur lekythosu figürlerinde yoktur. Yalnız karşılaştırmalardan da anlaşılacağı üzere figürlerin yapılış şekilleri, detayların verilmiş şekli Beldam Ressamı'na uymaktadır. Büyük bir atelyeye sahip olan ressam şüphesiz bir çok öğrenci yetiştirmiştir. Kanımca Burdur lekythosu M.Ö. 470/460 yıllarında Beldam Ressamı'nın stilini takip eden, bir öğrencisi tarafından boyunmuş olmalıdır. Bu ressamı "Beldam Ressamı Grubundan A Ressamı" diye adlandırıyorum.

KAYNAKÇA

CVA: Corpus Vasorum Antiquorum

J. Boardman, Athenian Black Figure Vases, London, 1974

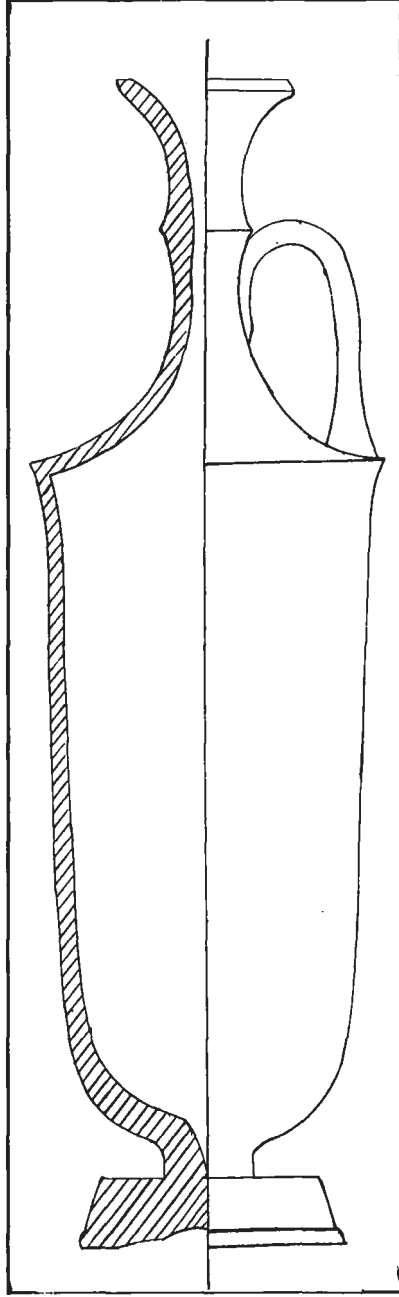
A. Erhat, Mitoloji Sözlüğü, İstanbul, 1978.

C.H.E. Haspels, Attic Black Figured Lekythoi, 1935.

D.C. Kurtz, Athenian White Lekythoi, Oxford, 1975.

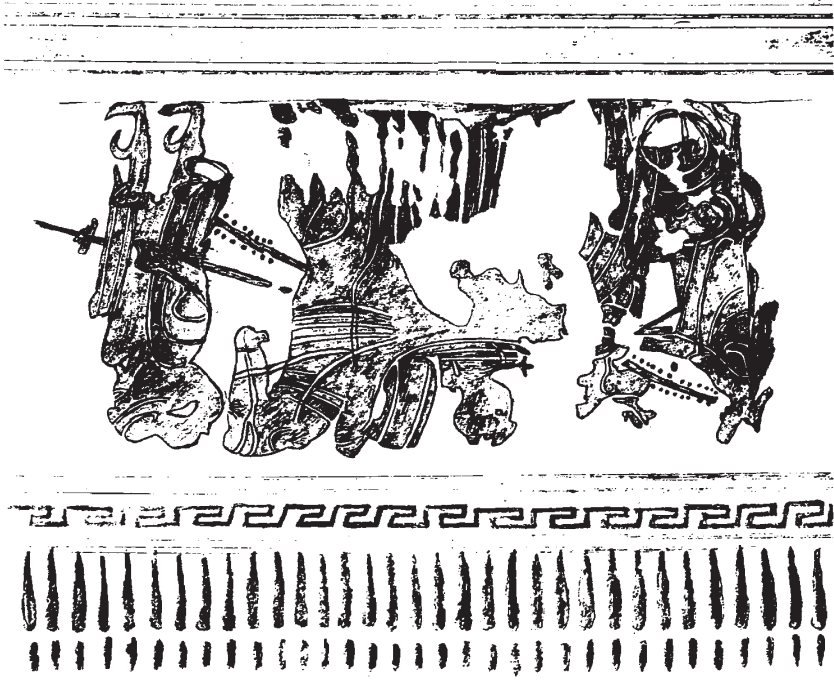
G.M. Richter-M.J. Milne, Shapes And Names Of Athenian Vases, 1935.

(16) adı geçen eser., sayfa: 407, levha: 53/5a-b.



Çizim: 1

Cizim: 2





Resim: 1



Resim: 2



Resim: 3