

SİVAS YÖRESİNDE BULUNAN BİR ALTIN YÜZÜK MÜHÜR

A. Tuba ÖKSE*
İ. Metin AKYURT¹
Musa TÖRNÜK

Sivas'ın Kangal ilçesine bağlı Yarhisar köyü yakınlarında bir tarlada Hüsamettin Kama tarafından bulunan altın yüzük mühür, Sivas Müzesi'nde 88/5 envanter numarası ile kayıtlıdır.

Mühür saf altından yapılmış olup, 14.16 gr ağırlıkta ve 2.5 cm çapındadır. Tek parça kalıptan çıkartıldıktan sonra, oval yüzük kaşının arkadan döğülerek inceltildiğine dair vurgu izleri görülmektedir. Kıvrılarak daireye yakın oluşturulan halka, inceltilerek alt orta kısımda dikkatlice birbirine kaynatılmıştır. Yüzüğün 1.5 mm kalınlıktaki ve 7 mm genişlikteki arka kısmında 1 mm derinlikte açılmış olan 2 yatay yivin sivri uçları oval şekilde üst yüzey kenarında bulunan bordür yivlerine kadar uzanır. 5.5 mm eninde ve hafifçe dışbükey olan yüzük kaşında 0.5 mm derinlikte bir yivle sınırlandırılan alanın üzerinde ensize tekniği ile 0.5 mm derinlikte işlenmiş hiyeroglif işaretleri bulunmaktadır.

Mühür tasvir alanının iki ucunda yatay yerleştirilmiş ve uzuvları ayrı ayrı işlenmiş kanatları açık birer çift başlı kartal bulunmaktadır. Bu kartalların yanında, kaide üzerinde duran birer gaga ağızlı testi ile bunların üzerlerinde birer üçgen işareti bulunmaktadır.

Mührün merkezinde ana motif olarak sola dönük hörgüçlü bir boğa yer almaktadır. Boğanın gövdeden ayrı bir şekilde tasvir edilen başında

-
- * Tuba ÖKSE, Hacettepe Üniversitesi Arkeoloji ve Sanat Tarihi Bölümü Arkeoloji Anabilim Dalı Beytepe-ANKARA.
İ. Metin AKYURT, Arkeolog, DTCF.
Musa TÖRNÜK, Arkeolog Sivas Müzesi.
- (1) A.Ü. uzmanı Arkeolog İ. Metin Akyurt tarafından yapılan çalışmalar, kendisinin 25 Eylül 1991 günü trajik ölümünden sonra, Sivas müzesi arkeologlarından Musa Törnük ile H.Ü. öğretim üyelerinden Dr. A. Tuba Ökse tarafından, Prof. Dr. A. Erkanal'ın bilimsel katkıları ile tamamlanarak yayına hazırlanmıştır. Makalede kullanılan çizim ve fotoğraflar tamamıyla M. Akyurt tarafından hazırlanmıştır.

çene, burun ve sağ boynuz ayrı parçalar halinde, gösterilmiştir. Gerdan kıvrımları göğüs önünde üç damla halinde, hörgüç ile sağ ön bacak arasındaki adale kıvrımları, dalgalı hatlarla belirlenmiş, ayak kasları yaprak biçiminde yapılmıştır. Hayvanın karın kısmı, omuz ile sağrı kısmından daha derin oyulmuş, tırnaklar stilize biçimde gösterilmiştir. Gövdeden ayrı işlenen kuyruk, püskül biçiminde son bulmaktadır.

Boğanın üzerinde üç kolu yivli, bir kolu düz bırakılmış bir haç ve solunda bir üçgen bulunmaktadır. Mühür kenarından bu üçgenin ucuna kadar bir çatlak vardır. Boğanın altında iki küçük üçgen arasında bir, ön bacakları ile testi arasında ikinci bir hiyeroglif işareti bulunmaktadır.

Tunç banttan yapılmış yüzük mühürlerin Hitit İmparatorluk Çağı'na ait Boğazköy², Ugarit³ ve Konya Karahöyük⁴ baskıları biliniyor.

Çift Başlı Kartal, Hitit sanatında kutsal hayvan olarak kullanılmış⁵, Assur Ticaret Kolonileri Çağı'nda Boğazköy⁶, Acemhöyük⁷, Konya Karahöyük⁸ gibi merkezlerdeki mühürlerde tek motif halinde bulunmaktadır. Hitit İmparatorluk Çağı'na ait Boğazköy'de bulunan bazı yüzük mühür baskıları⁹ üzerinde, hiyeroglif işaretlerinin iki yanında dikey veya yatay duran çift başlı kartalın, isim işareti olarak fonetik değeri saptanamamış olup daha çok bezeme unsuru olarak tanımlanmaktadır¹⁰. Bu işaretin "A2 MUSEN" (Hititce hara/harana) ideogramının hiyeroglif yazısındaki kar-

- (2) Boehmer, R.M., Die Kleinfunde von Boğazköy, aus den Grabungskampagnen 1931-1939 und 1952-1969, Berlin 1972 (Boğazköy-Hattusa VII, WVDOG 87), s. 123, Lev. XXXV:1041-1042; Bittel, K., R. Naumann, T. Beran, R. Hachmann, G. Kurth, Boğazköy III, Funde aus den Grabungen 1952-1955, Berlin 1957, Taf. 30:36; Güterbock, H.G., Siegel aus Boğazköy II, Archiv für Orientforschung, Beiheft 7, Berlin 1942, s.2, 78:230-231; Böhmer, R.M., H.G. Güterbock, Glyptik aus dem Stadtgebiet von Boğazköy, Grabungskampagnen 1931-1939 und 1952-1978, Boğazköy-Hattusa XIV, Die Glyptik von Boğazköy, II. Teil, Berlin 1987, Taf. XXI: 248, 249, s. 76, Abb. 55 b; Hogarth, D.G., Hittite Seals, with particular Reference to the Ashmolean Collection, Oxford 1920, s.22, fig.22, Kat.no. 195.
- (3) Schaeffer, Cl., Ugaritica III, Mission de Ras Shamra VII, Paris 1956, S.41,43: RS 17.251, 17.433, s.56, RS 17.371+18.20, Fig. 78-79.
- (4) Alp, S., Hitit Hiyeroglif Mühür ve Kitabelerindeki bazı şahıs adlarının okunuşları hakkında/ Zur Lesung von manchen Personennamen auf den hieroglyphen-hethitischen Siegeln und Inschriften, AÜ DTCF Yay. no. 65, Ankara, 1950, s. 44, Şek. 116.
- (5) Boğazköy/Yazılıkaya Kabartmaları Nr. 45-46 ve Alacahöyük sfensli kapı kabartmaları; Güterbock 1942, s.19.
- (6) Boehmer 1972, s.167, Lev.LX, No.1749 b.; Böhmer/Güterbock 1987, Taf. IV:44, VI:61, XXX:247, s.76:Abb.55b, s.22, 25, 27.
- (7) Özgüç N., Belleten XLI/162, 1977, Lev. XX:51, Res. 9, s. 380.
- (8) Alp, S., Konya Civarında Karahöyük'de bulunan Silindir ve Damga Mühürleri, TTK Yay. Ser. V, Sa. 31, Ankara 1972, s.140-141, 169-174, Lev.68-72.
- (9) Böhmer/Güterbock 1987, Taf. XXXVIII:308.
- (10) Güterbock 1942, s.37-41, nr.37, s.90:56, 78:222, 230, 231, 70:88, Ring-u. Rollsiegel: Nr.225, 226, 228, 230, 231, s.20, 33; Bittel 1957, Boğazköy III. Nr. 16-17.
- (11) Alp 1950, s.28, Abb.61-62, s.49, Abt. 122; Laroche, E., Recueil d'onomastique Hittite, Paris 1951, s.119.

şılığı olabileceği üzerinde durulmuş¹¹, ancak, fonetik değeri saptanamamıştır¹².

Üçgen işareti, Konya Karahöyük'de bulunan MÖ 2. binin 1. çeyreğine tarihlenen mühürler üzerinde¹³, doldurma motifi niteliğinde kullanılmıştır. Hieroglif işareti olarak Sumerce "SIG5" (iyi, sağlık), "ZI" (ruh) ve "TI" (yaşam) sözcüklerinin hieroglif karşılığı olarak nitelenmiş¹⁴ ve hititçe karşılığına göre "assu/su" fonetik değerine sahip olabileceği üzerinde durulmuştur¹⁵. Hitit hieroglifli mühürlerinde bu işaretin meslek ideogramları¹⁶ veya erkek ve kadın determinatifleri¹⁷ ile birlikte görülmesi, Sumerce "LU2" (insan) determinatifi ile eşanlamlı olabileceği şeklinde yorumlanmıştır.

Gaga Ağızlı Testi, Orta Tunç Çağı başlarına tarihlenen mühürler¹⁸ üzerindeki libasyon sahnelerinde kullanılmıştır. Hitit İmparatorluk Çağı Yazılıkaya kabartmalarında¹⁹ ve çağdaşı Boğazköy mühürleri²⁰ üzerinde bulunan testi, Sumerce "GESTIN" (Şarap) ya da bir meslek ideogramı olan "LU2 QA. SU. DU8.A" (İçki sunucu, sâkî) olarak belirlenmektedir²¹. testinin simetrik olarak iki kez tasvir edilmesi, yüzüğün sahibinin "baş sâkî" olabileceğini düşündürmektedir²².

Mührün merkezi sahnesinde yeralan Haçın²³ fonetik değeri bilinmemekle birlikte, üçgen ve haç gibi elemanların, yukarıda da açıklandığı gibi, sağlık sembolü olabilecekleri belirtilmektedir²⁴. Konya Karahöyük

-
- (12) Laroche, E., *Les Hiéroglyphes Hittites, première Partie, L'écriture*, Paris 1960, s. 76, Nr. 127.
- (13) Alp 1972, s. 144, No. 166, 398-399.
- (14) Güterbock 1942, s.42; Alp 1950, s. 24-25.
- (15) Laroche 1960, s. 196, Nr. 370; Güterbock, H.G., *Siegel aus Boğazköy II*, *Archiv für Orientforschung*, Beiheft 5, Berlin 1940, s.115, Nr.32.
- (16) Alp 1950, s. 18-19, 49 Abb. 122, s. 27, Abb., 53-55: gaga ağızlı testi üzerinde üçgen; Laroche 1951, s.53; Güterbock 1942, Nr. 201; Bittel 1957, Nr. 16-17.
- (17) Dinçol, A.M. ve B., *Anadolu Medeniyetleri Müzesinde bulunan Hitit Hieroglif Mühürleri*, Ankara 1980, Lev. II, III, V, VI, X.
- (18) Böhmer/Güterbock 1987, Taf. VIII: 74, s. 28; Schaeffer, C.F.A., *Corpus I des cylindres-Sceaux de Ras-Shamra/Ugarit et d'enkomi/Alasia*, Tome I (Editions Recherche sur les Civilisations, Sy. n. 13), Paris 1983, Pl. 38:24, 40:25, 26, 28, s.34.
- (19) Güterbock, H.G., *Les Hiéroglyphes de Yazılıkaya, a propos d'un travail récent*, (Institut Français d'études Anatoliennes, No. 11), Paris 1982, s. 18, Pl. III, Nr.14; Güterbock 1942, s. 13.; Beckman, G., *A Hittite Cylinder Seal in the Yale Babylonian Collection*, *Anatolian Studies XXXI*, 1981, s.134.
- (20) Güterbock 1942, s.98:143, Taf.II:69-71, V:179, 183, 193, 209, VI:221, s.75:179, 76:209, 77:221, 78:222, s.35.
- (21) Laroche 1960, s.185, Nr.354.
- (22) Böhmer/Güterbock 1987, Taf.30:247: (çift Kâtip işareti="Großschreiber").
- (23) Laroche 1960 s. 158, Nr.310.
- (24) Güterbock 1942, s.42; Böhmer/Güterbock 1987, s.51.

mühürlerinde²⁵ tek eleman olarak bulunan haç, hiyeroglifli Hitit mühürlerinde²⁶ isim işareti olarak kullanılmıştır.

Hörgüçlü Boğanın, Hitit İmparatorluk Çağı'na tarihlenen ve Schimmel koleksiyonunda bulunan gümüş kap²⁷ ile benzediği görülmektedir. Hörgüçlü boğa Orta Tunç Çağı başlarına ait Ugarit mühürleri²⁸, Boğazköy'den Eski Hitit Çağı'na ait bir damga mühür²⁹ ile, Alişar'dan bir mühür baskısı³⁰ üzerinde bulunmaktadır. Hitit İmparatorluk Çağı'nda Muvattali mühürlerinde³¹, Hurri-Mitanni mühürlerinde³², Korucutepe³³ Geç Tunç Çağı II B evresinde bulunan mühür baskılarında hiyeroglif işareti olarak kullanılmıştır. Boğa başı hava tanrısı³⁸ ideogramı DINGIR U olarak nitelenip³⁴, "Tarhu veya Datta" olarak da okunmuştur³⁵. Eski Hitit Çağı'nda tüm, İmparatorluk Çağı'nda ise çoğunlukla sadece baş olarak tasvir edilen boğa "u/uwa/muwa"³⁶, Geç İmparatorluk Çağı Boğazköy mühür baskılarında ise boğa³⁷ ve boğa başı "u(wa)/mu"³⁸ olarak okunmuştur.

Boğanın ayaklarının altında bulunan üçgenlerin fonetik değer taşıyan birer hiyeroglif işaretinden çok birer doldurma unsuru oldukları sanılmaktadır. Boğanın altında yeralan işaret³⁹ "a", Boğanın ön bacakları ile testi arasında kalan işaret ise⁴⁰ "ta" olarak okunmaktadır.

Mührün merkezinde yeralan hiyeroglifler, genellikle hitit hiyeroglifli mühürlerinde olduğu gibi, yukarıdan aşağıya okunduğu takdirde Haç +

- (25) Alp 1972, s.141, 198-200, 249:nr. 263, 278:nr.28.
- (26) Schaeffer 1983, Pl. XXXVIII: 24, R.S. 6.074; Güterbock 1942, taf. IV:133, s.99:167.
- (27) Settgast, Jürgen (Ed.), Von Troia bis Amarna, The Norbert Schimmel Collection, New York, Verein zur förderung des Ägyptischen Museums Berlin-Scharlottenburg, Mainz 1978, Nr. 134 (Schimmel Collection 1974, No. 124).
- (28) Schaeffer 1983, Pl. XXVII:14 (RS 5. 251), 17 (RS 7. 120).
- (29) Böhmer/Güterbock 1987, Taf. XV: 148, s.56.
- (30) Osten, H.H.v.d., The Alişar-Höyük, Seasons of 1930-1932, Part II, Chicago 1937 (OIP 29), s.114, fig.157:d 2518.
- (31) Güterbock 1942, s.80-81.; Lev. I:1, s.88:46, nr.86, 45, nr. 1, s. 70:86, s.65:1, s.6.
- (32) Tosun, M., Mezopotamya Silindir Mühürlerinde Hurri-Mitanni üslubu, A.Ü. DTCF Yay. No. 112, Ankara 1956, Res.19.
- (33) Güterbock, H.G., Hittite Hieroglyphic Seal Impressions, in: M.v. Loon, Korucutepe Vol. 3, Amsterdam/New York/Oxford 1980, s. 130-131.
- (34) Güterbock 1942, s.18.
- (35) Güterbock 1942, Nr. 46a; Alp 1950, S.13-14, 56-57; Laroche 1951, s.125; Laroche, E., Les Noms des Hittites, Etudes Linguistiques IV, Paris 1966, s.291.
- (36) Laroche, 1960, S. 66-67, Nr. 105.
- (37) Böhmer/Güterbock 1987, Taf. XXXVIII: 308, XI:117, s. 45.
- (38) ibid. Taf. XXI: 189, 248, 249.
- (39) Laroche 1960, No. 209.; Laroche 1951, s. 52 (Mer. 171, Gü. 64).; Dinçol 1980, Lev.III, V, X.; Alp 1972, s. 227, No. 23, s. 125, no.36, Lev. 46:110, 47: 111; Güterbock 1942, s.91:64.
- (40) Laroche 1960, 41 (ta2), 29 (ta3); Laroche 1951, s.51; Güterbock 1940, Nr. 42; Schaeffer 1956, s.43, fig.58; Alp 1950, s. 27, Abb.53-55, s.42-43, Abb.108.; Güterbock 1942, s.86:25 (Nr. 213, 228), s.84:8 (Nr. 69-71).

Boğa+A ve TA halinde sıralanabilecek ve (Baş) sâkî "X-(m)u(wa)-a-ta" olarak okunabilecektir. Benzeri hiyoglifli mühürler gibi Hitit İmparatorluk Çağı'na tarihlenebilen Yarhisar mührü üzerindeki ismin ilk işaretinin okunuşu bilinmediğinden, şimdiye değin beş tanesinin adı saptanmış olan içki suncuları⁴¹ ya da çivi yazılı metinlerde geçen isimler⁴² arasında bulunamamıştır.

SUMMARY

A GOLDEN SEAL-RING FROM SİVAS-REGION

A golden seal-ring was found in 1988 in Yarhisar Village of Kangal/Sivas, its diameter is 2.5 cm and weight is 14.16 gr. It was cast in a one-piece mould, then hammered and abraded; it was then welded at the back side, after given a circular shape.

The front side is decorated with hieroglyphic inscriptions: Horizontally situated double headed eagles limit the scribed field on both sides. At the central field there are beaked pitchers on both sides, each with a triangle on the top and a pot stand at the bottom. The signs at the middle of the central field are a full picture of a humped bull facing left with one cross and one triangle above and two other hieroglyphic signs under it.

Similar bronze seal-rings from the Hittite imperial era are found in Ugarit¹ and in Boğazköy². Double headed eagle³ has been used on seals since the Assyrian trade colonies⁴. This motive has been used in the Hittite art⁵ in connection with mythological scenes. On some seal-rings from Boğazköy⁶ there are similar double headed eagles on both sides of the scribed field. The exact phonetic value of this sign is not known⁷; it may also be the hieroglyphic sign for A2 MUSEN "eagle" or a determinative for personal names⁸.

(41) Beckman 1981, s.134, dipnot 49.

(42) Laroche 1966.

For the abbreviations: see the Turkish text.

(1) Schaeffer 1956, p.41, 43.

(2) Boehmer 1972, Pl.35:1040.

(3) Laroche 1960, Nr. 127.

(4) Boehmer ibid., Pl. LX: 1749 b.

(5) Boğazköy/Yazılıkaya Nr. 45-46 & Alacahöyük Sphinx-Gate.

(6) Frankfort 1939, p.284, fig. 91.

(7) Laroche ibid., p.76, Nr.127; Bittel 1957, Nr. 17, 18.

(8) Alp 1950, p.28, 49, Fig.61-62, 122.

Triangle is interpreted as the hieroglyphic sign for SIG 5 "health"⁹; it may also be read as "assu/su"¹⁰ or may also be used as LU 2-a determinative for jobs¹¹. beaked pitcher is the hieroglyphic sign for GESTIN "Wine" and also for LU2.QA. SU.DU8.A "cup-bearer"¹². The phonetic value of the cross is unknown¹³. Bull or bullhead is often used on seals of the Hittite Empire as the hieroglyphic sign of DINGIR U "Weather-God"¹⁴; it is read as "u/uwa/muwa/mu"¹⁵. The sign under the bull is "a"¹⁶ and the sign on the right side is "ta"¹⁷.

Whether the name is mentioned or not in the Hittite cuneiform texts¹⁸ remains uncertain, as long as the first sign is not read. This seal-ring, which may belong to Cup-bearer "X-(m)u(wa)-a-ta" can be dated into the middle and third quarter of the 2nd Millennium B.C., due to its resemblance to those found in Boğazköy and other centres of the Hittite empire.

-
- (9) Laroche *ibid.*, p.196, Nr.370; Alp *ibid.*, p.24-25.
(10) Güterbock 1940, p.115.
(11) Alp *ibid.*, p.18-19, 49.
(12) Laroche *ibid.*, p. 185, Nr. 354; Güterbock 1942, p.13.
(13) Laroche *ibid.*, p. 158, Nr. 310.
(14) Alp *ibid.*, p. 13-14, 56-57.
(15) Laroche *ibid.*, p.66-67, Nr. 105.
(16) *ibid.*, No. 209.
(17) *ibid.*, No.41, 29; Güterbock 1940, nr.2.
(18) Laroche 1966.



Resim: 1



Resim: 2



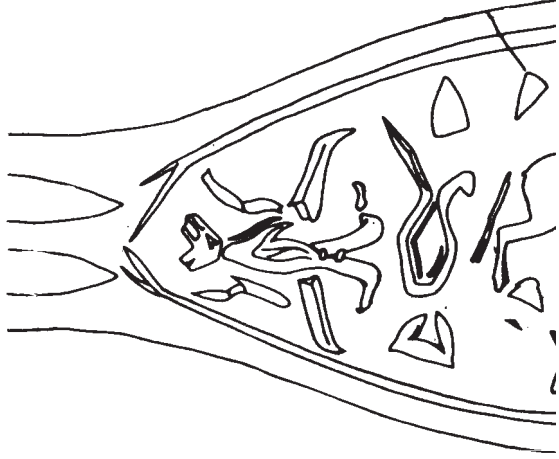
Resim: 3



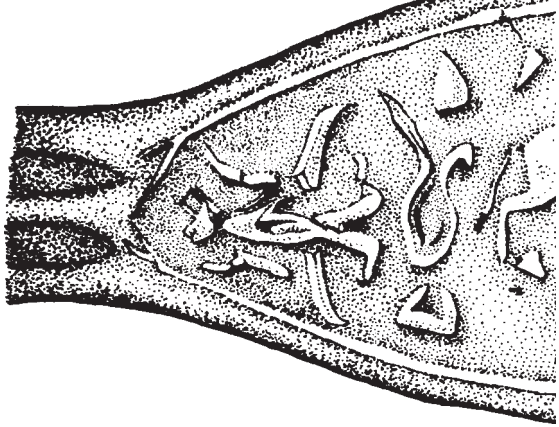
Resim: 4



Resim: 5



Çizim: 1



Çizim: 2

