

**Boukoleon Sarayı'na Ait  
Opus Sectile Kalıntının  
Kentsel Arkeoloji Açısından  
İncelenmesi**

**Mustafa ARMAĞAN**













## Boukoleon Sarayı'na Ait Opus Sectile Kalıntının Kentsel Arkeoloji Açısından İncelenmesi\*

### An Examination of The Opus Sectile Remains Belonging to The Palace of Boukoleon in Terms of Urban Archaeology

Mustafa ARMAĞAN\*\*

#### Özet

Kentsel arkeoloji kavramı çerçevesinde Tarihi Yarımada'da yürütülen arkeolojik kazı çalışmaları, çok sayıda kültür varlığının açığa çıkmasına ve kentin arkeolojik katmanlarının anlaşılmasına imkan sağlamaktadır. Bu kazılarda açığa çıkan kalıntıların belgelenerek korunması, İstanbul'un kent kimliği ve tarihi açısından büyük öneme sahiptir. İstanbul Arkeoloji Müzeleri denetiminde yapılan temel araştırma kazılarında açığa çıkan sayısız kültür varlığından biri de 1983 yılında Boukoleon Sarayı'nın yakınında bulunan opus sectile döşeme kalıntısıdır. İstanbul'un Bizans Dönemi'ne ait ve günümüze ulaşabilmiş önemli yapılarından biri olan Boukoleon Sarayı ile ilişkili opus sectile kalıntısı pek çok açıdan ünik niteliktedir. Bu makalede Boukoleon Sarayı'nın tarihsel süreci ve günümüzdeki durumu ele alınarak opus sectile kalıntının özelliklerine ve koruma sürecine dair incelemelere yer verilmiştir. Kalıntının açığa çıktığı dönemden günümüze kadar uzanan 40 yıllık süreçte kent arkeolojisi açısından yürütülen işlemler de incelenmiştir.

**Anahtar Kelimeler:** Kentsel Arkeoloji, Boukoleon, Opus Sectile, Bizans, İstanbul

#### Abstract

Archaeological excavations conducted in the Historical Peninsula within the concept of urban archaeology enabled the discovery of numerous cultural assets and the comprehension of the City's archaeological layers. Documentation and conservation of the remains unearthed during these excavations is of great importance to İstanbul's urban identity and history. One of the countless cultural assets uncovered during the foundation survey excavations under supervision of İstanbul Archaeological Museums is the opus sectile remains discovered in 1983 at near Boukoleon Palace. The opus sectile remains associated with Boukoleon Palace, one of the most important structures of İstanbul's Byzantine Period that survived until present day, are unique in many ways. In this article characteristics and conservation measures of the opus sectile remains are discussed by studying historical process and current situation of the Boukoleon Palace. The processes executed in terms of urban archeology in the 40 year duration from the time the remains were unearthed to the present were also examined.

**Key Words:** Urban Archaeology, Boukoleon, Opus Sectile, Byzantine, İstanbul.

## 1. Giriş

Tarihi Yarımada, Prehistorik çağlardan günümüze ulaşan çok katmanlı tarihsel dokusu ve zengin kültürel birikimiyle tüm insanlığın ortak kültürel mirası olarak mevcudiyetini sürdürmektedir. Binlerce yıldır kesintisiz bir şekilde iskan edilen Tarihi Yarımada, günümüzde

de modern İstanbul'un aktif kent yaşamının etkin şekilde sürdürdüğü bir merkezdir. Çok katmanlı tarihi doku ile modern yaşam alanlarının kesiştiği arkeolojik alanlarda, modern ihtiyaçlar doğrultusunda yapılan inşai ve fiziksel çalışmalar kent arkeolojisi kavramını

\* Geliş Tarihi: 27.01.2022- Kabul Tarihi: 07.04.2022

\*\* Arkeolog, İstanbul 4 Nolu Kültür Varlıklarını Koruma Bölge Kurulu, Çakmak Mah. Bağcı Sk. No: 41/4 Ümraniye İstanbul, mustafaarmagan1@gmail.com.tr, ORCID ID: 0000-0002-4712-0347

ortaya çıkarmış ve şekillendirmiştir. Kentsel arkeoloji; kent merkezlerinde yapılan kazı vb. çalışmalarda açığa çıkan arkeolojik kalıntıların veya mevcutta varlıklarını sürdüren tarihi yapı ve kalıntıların; kentin dokusuna, belleğine, güncel yaşamına dahil edilmesini, kentin tarihsel katmanlarının güncel yaşamla bütünleşerek korunmasını, aynı zamanda bilimsel çalışmalarda faydalanılacak belgeleme ve incelemenin yapılmasını amaçlamaktadır. Belge, kentsel arkeoloji terimini şu şekilde ifade etmiştir: “*Kentsel Arkeoloji terimi II. Dünya savaşı sonrasında yıkıma uğramış Avrupa kentlerinin yeniden inşa süreciyle beraber kullanılmaya başlanmıştır. Kentsel alanlarda yürütülen arkeolojik çalışmaları tanımlamak için kullanılan terim, zamanla kentlerin çok katmanlı kültürel yapısını anlamaya ve kentin tarihsel gelişimini ortaya koymaya çalışan bir disiplin olmuştur.*” (Belge, 2004: s. 48). Tuna ise; “*Kentsel arkeoloji, geleneksel arkeoloji kazı tekniklerinin günümüz kentsel alanlarına özel koşullarında uygulandığı bir araştırma konusu ile sınırlı değildir. Sadece yapılan kurtarma kazıları ve az sayıda sondaj alanlarından elde edebildiğimiz arkeolojik verilerle değil, kentin bu kesimindeki eski sokak dokusundan, tarihi yapılardan, kullanılan veya kullanılmayan duvar izlerinden hareketle, tüm bilgi parçacıklarının anlamlı bir bütünlük kurgusunda tarihsel kentin geçmişi üzerine bilinenler yeniden yorumlanmaktadır. Bu bütünlük içinde, mülkiyet deseni, eski dönem kent yapılarına ilişkin ipuçları, kent ile ilgili her türlü yazılı ve görsel belge kent arkeolojisinin inceleme konusuna girmektedir*” şeklinde bir çerçeve oluşturmuştur (Tuna, 2000: s. 10).

Kentsel arkeoloji kavramının tarihsel sürecini ele aldığımızda; Avrupa’da 19. yüzyılın ikinci yarısından itibaren kent merkezlerinde yoğunlaşan endüstriyel yapılaşma ve artan nüfusun ihtiyaçları doğrultusunda yapılan inşa faaliyetleri kapsamında tarihi kalıntıların ortaya çıkması sonucu gerçekleştirilen kazı ve belgeleme çalışmaları ilk örnekler olarak kabul edilmektedir (Sarfati ve Melli, 1999: s. 21). Bu bağlamda Oslo kentinin güneyinde, 1870’li yıllarda inşaat kazıları sırasında açığa çıkan arkeolojik kalıntılar kapsamında gerçekleştirilen belgeleme çalışmaları, Avrupa’da kentsel arkeoloji çalışmalarının başlangıcı olarak nitelenmektedir (Tuna, 2000: s. 7).

Tarihi Yarımada’da kentsel arkeoloji kavramı çerçevesinde yapılan çalışmaların en önemli

bölümlerinden biri, yeni yapılaşma ve altyapı çalışmaları öncesi parsel ve proje alanı bazında yapılan araştırma sondaj kazılarıdır. Araştırma sondaj kazılarına ilişkin Gayrimenkul Eski Eserler ve Anıtlar Yüksek Kurulu’nun (GEYAK) 20.03.1965 tarih ve 2740 sayılı kararı önemli bir mihenk taşı olup kararın ilgili bölümünde özetle; Sultanahmet Arastası ve çevresinin inşaata tamamen kapalı olması, belirtilen alanın dışında kalan bölgelerde ise inşaat ruhsatı istenildiği takdirde kazıların İstanbul Arkeoloji Müzeleri uzmanları denetiminde yapılması ve kalıntı çıkması durumunda Koruma Kurulunun kararına göre hareket edilmesi ifade edilmiştir (Burma, 2017: s. 50). Tarihi Yarımada’nın meri Koruma Amaçlı İmar Planı’nın I-16. Maddesi’nde ise; “Tarihi Yarımada bütününde; inşaat ruhsatı aşamasında taşınmazda Müze denetiminde temel kazısı yapılacak, parselde kalıntı ve buluntu çıkması halinde Korunması Gerekli Kültür Varlıkları Envanteri ile Kayıp Taşınmaz Kültür Varlığı Envanteri ile ilişkisi araştırılarak Müze Onaylı Temel Kazı Raporu hazırlanacak ve Koruma Kurulu kararı doğrultusunda uygulama yapılacaktır.” denilmektedir. Söz konusu plan notu ile Tarihi Yarımada’nın tamamında yeni yapılaşma öncesi parsel bazında müze denetiminde temel araştırma kazısı yapılması zorunlu olmuştur. Böylece yeni yapılaşma çalışmaları öncesi toprak altında kalmış kültür varlıklarının tespit edilerek belgelenmesi ve zarar görmelerinin önüne geçilmesi amaçlanmıştır.

Yeni yapılaşma ve altyapı çalışmaları öncesi yapılan araştırma kazı çalışmalarında sayısız arkeolojik kalıntının açığa çıktığı ve koruma altına alınarak kent belleğine kazandırıldığı örneklerden bahsetmek mümkündür. Bu makalede, 1983 yıllarında Müze denetiminde yapılan temel araştırma kazısı sırasında açığa çıkan “opus sectile” zemin döşemesi çok yönlü olarak ele alınmıştır. Açığa çıkan opus sectileye yönelik yapılan incelemelerde kalıntının Boukoleon Sarayı’yla ilişkili olduğu anlaşılmıştır. Boukoleon Sarayı, İstanbul’un Bizans Dönemi’nden günümüze ulaşan önemli saray yapılarından biridir. Bu bağlamda İstanbul kent tarihi ve arkeoloji bilimi açısından önemli bir yapıdır. Opus sectilenin 1983 yılında keşfedilmesiyle Boukoleon Sarayı’na dair de yeni bir perspektif oluşmuş; sarayın iç mekân zemin özelliklerinin anlaşılmasına dair kapı aralanmıştır. Kalıntının açığa çıkmasından sonra korunmasına yönelik atılan adımlar, günümüzdeki durumu,

niteliksel özellikleri, kent arkeolojisine kazandırılması bağlamında neler yapılabileceği gibi konular bu makale çalışması kapsamında irdelenmiş, değerlendirmelerde bulunulmuştur.

## 2. Boukoleon Sarayı

Boukoleon Sarayı, Fatih ilçesinin Küçükayasofya ve Sultanahmet Mahallesi sınırları içerisinde Çatladıkapı olarak isimlendirilen bölgede yer almaktadır (Resim 1). Sarayın isminin, VII. Konstantin (912-959) tarafından yapının ön cephesine yaptırılan aslan ve boğa mücadelesini tasvir eden heykel grubundan geldiği ifade edilir (Utkan, 1996: s. 5). Büyük Saray kompleksinin sahil kısmını oluşturduğu nitelenen Boukoleon Sarayı'na; Hormisdas Sarayı, Leo Marcellus Evi, Justinianus Evi gibi farklı isimlendirmeler de yapılmaktadır (Eyice, 1988: s. 22). Boukoleon Sarayı'nın Bizans'ın Büyük Sarayı'nın bir parçası olarak tanımlandığı pek çok yayından söz etmek de mümkündür (Utkan, 1996: s. 5). Sarayın ilk inşa edildiği dönem için farklı yaklaşımlardan söz etmek mümkün olsa da genel olarak II. Theodosius Dönemi'ne (408-405) tarihlendiği kabul görmektedir (Düzgüner, 2006: s.88). Büyük Konstantin Dönemi'nde (306-337), ülkesinden kaçıp İstanbul'a sığınan Sasanî prensi Hüzmüz'ün (Hormistas) İstanbul'da bir saray yaptırdığı, bu sarayın Boukoleon Sarayı olduğu da iddia edilmektedir (Utkan, 1996: s. 6). Sarayın hemen yanında Boukoleon Limanı olarak isimlendirilen, sarayla doğrudan ilişkili limanın varlığı bilinmektedir (Berger, 1993: s. 327).

Boukoleon Sarayı'nda 5.-13. yüzyıl aralığında çeşitli eklentiler yapılarak yenileme çalışmaları gerçekleştirilmiştir. Özellikle 6. yüzyılda İmparator Justinianus, Boukoleon Sarayı'nı genişletip büyütülmüştür (Sağ, 2017: s. 12; Utkan, 1996: s. 6). 10. yüzyılda sarayın etrafında İmparator Nikophros Phokas tarafından bir sur hattı oluşturulmuş ve bu sur alanının içi Büyük Saray olarak anılmıştır. R. J. Guiland, saray duvarının tüm saray arazisini kapsadığı yönünde bilgi verirken C. Mango, Boukoleon Sarayı ve çevresini kapsayan daha dar bir alandan bahsetmektedir. (Utkan, 1996: s. 8)

13. yüzyıldaki Latin istilasından sonra Boukoleon Sarayı kente yerleşen Latin yöneticiler tarafından kullanılmıştır. Latinler, Büyük Saray'ın tümünü Boukoleon Sarayı olarak tanımlamışlardır (Sağ, 2017:

s. 13). Robert De Clari, 1209 tarihli "İstanbul'un Zaptı 1209" isimli eserinde, Haçlıların Boukoleon Sarayı'nı kullandıklarına değinmiş; sarayın fiziksel durumuna ve özelliklerine dair bilgiler aktarmıştır. (Clari, 1994: s. 41).

İstanbul'un 1261 yılında Haçlılardan geri alınmasıyla Paleologoslar Dönemi başlamıştır. 14. yüzyılda, Paleologoslar Dönemi'nde Boukoleon Sarayı'nın terk edildiği bilinmektedir (Müller-Wiener, 2001: s. 227). İstanbul'un 1453 yılında Osmanlı Devleti tarafından fethedilmesiyle Boukoleon Sarayı'nın bulunduğu çevre yerleşime açılmıştır. 14. yüzyıldan 19. yüzyıla kadar geçen süreçte sarayın çok sayıda deprem ve yangın nedeniyle tahrip olduğu, pek çok mimari öğesinin günümüze ulaşamadığı bilinmektedir. 19. yüzyılda Rumeli Demiryolu'nun Tarihi Yarımada'dan geçmesi sırasında yürütülen inşa çalışmalarında zarar gören çok sayıda tarihî yapıdan biri de Boukoleon Sarayı'dır. Sarayın önemli bir bölümünün üzerinden demir yolu geçmiş ve saray kalıntılarının birbirleriyle olan bağlantılarının kesilmesine neden olmuştur. Boukoleon, bir sahil sarayı olup doğrudan denize sınır durumdadır (Resim 2). 1950'li yıllarda yapımına başlanan sahil yolunun inşaatı kapsamında gerçekleştirilen dolgu çalışmaları ile günümüzde sarayın denizle olan bağlantısı kesilmiş durumdadır. Boukoleon Sarayı'nda 1913 yılında T. Wiegand, 1951 yılında St. Andrews Üniversitesi, 1993 ve 1994 yıllarında ise İstanbul surlarının onarımı kapsamında İstanbul Arkeoloji Müzeleri Müdürlüğü denetiminde kazı çalışmaları gerçekleştirilmiş ve hakkında çok sayıda bilimsel yayın yapılmıştır (Utkan, 1996: s. 23-29).

## 3. 1983 Yılında Açığa Çıkan Boukoleon Sarayı'na Ait Opus Sectile Kalıntı

Boukoleon Sarayı'nın denize bakan cephesini oluşturan bölümünde günümüzde de anıtsal merdivenler, Pharos Kulesi, kemerli ve tonozlu pek çok mekân mevcudiyetini sürdürmektedir. Demir yolunun güneyinde kalan bu bölgede saray kalıntılarının nispeten korunabilmiş olduğu söylenebilir. Fakat aynı durum demir yolunun kuzeyinde kalan kısım için geçerli değildir. 19. yüzyılda inşa edilen Rumeli Demiryolu Boukoleon Sarayı'na ait kalıntıların ortasından geçmiş ve tahribata neden olmuştur. Ayrıca bölgenin Osmanlı Dönemi'nde yapılaşmaya açılmış olması, çok sayıda

yangın geçirmesi ve yangın sonrası yapılan inşai çalışmalar da kalıntıların tahrip olmasına veya üzerinin kapanmasına neden olmuştur.

1983 yılında Boukoleon Sarayı'nın mevcut kalıntılarının hemen karşısında, demir yolunun kuzeyinde yer alan Mustafapaşa Sokak üzerinde, özel mülkiyetteki 84 ada, 10 parselde, yeni yapı projesi kapsamında İstanbul Arkeoloji Müzeleri Müdürlüğü denetiminde temel araştırma kazısı yapılmıştır. Yapılan çalışmalar sonucunda in situ opus sectile zemin döşemesi ve Bizans Dönemi duvar kalıntılarında rastlanmıştır (Resim 3). Yapılan incelemeler sonucunda açığa çıkan opus sectilenin Boukoleon Sarayı'yla ilişkili olduğu müze uzmanları tarafından yorumlanmıştır. Kalıntıya ilişkin ilk bilimsel çalışma, İstanbul Arkeoloji Müzeleri Müdürü Nuşin Asgari tarafından, 1984 yılında, II. Araştırma Sonuçları Toplantısı'na sunulan bildiri ile yapılmıştır (Asgari, 1984: s. 45-46). Sonrasında Semavi Eyice tarafından 1988 yılında kaleme alınan "İstanbul'da Bizans İmparatorlarının Sarayı: Büyük Saray" isimli makalede opus sectile kalıntıya değinilmiştir (Eyice, 1988: s. 26-33).

### 3.1. Opus Sectile Kalıntının Niteliği

Opus sectile; "Roma ve Bizans dönemlerinde, çeşitli biçim ve boyutlarda kesilmiş renkli mermer parçalarının yan yana dizilişiyle yapılan bir tür zemin döşemesi" şeklinde tanımlanmıştır (Saltuk, 1993: s. 129). Etimolojik olarak bakıldığında Latince "sectilis" sözcüğünün "kesmek, bölmek, parçalamak", "opus, -eris (n.)" sözcüğünün ise "çalışma, iş" anlamlarını taşımakta olduğu; böylece, opus sectile teriminin kesilmiş parçalarla oluşturulan bir işleme manasına geldiği ifade edilmektedir (Özyıldırım ve Yeğin, 2017: s. 50; Kabağağaç ve Alova, 1995: s.411-544). Opus sectile döşemelerin bilinen en eski örnekleri Mezopotamya'da, Anadolu'daki ilk örnekleri ise Pergamon'daki Attalos Evi'nde görülmektedir (Kadioğlu, 1997: s. 354). Opus sectile kullanımı 5. ve 6. yüzyılda artmış; Orta Bizans Dönemi'nde daha da yaygınlaşıp yoğunlaşmıştır (Peschow, 1983: s. 435). 6. yüzyılın ortalarından itibaren mozaik döşemelerin yerini düz mermer levhalardan yapılan zemin kaplamaları ve geometrik motiflerden oluşan opus sectilelerin aldığı ifade edilmektedir (Mango, 2006: s. 129). İstanbul'da opus sectile döşemelerin; Khora (Kariye) Manastır

Kilisesi, Studios Bazilikası (Kudde ve Ahunbay, 2016), Pantokrator Manastır Kilisesi (Zeyrek Camii), Ayasofya Camii, Pammakaristos Kilisesi (Fethiye Camii) (Demiriz, 2002), gibi yapılarda; İstanbul dışında ise Ankyra (Kadioğlu 1997), İznik Ayasofya'sı, Mersin Kız Kalesi (Küçük, 2012: s.21), Olba Manastırı (Özyıldırım ve Yeğin, 2017), Demre Aziz Nikolaos Kilisesi (Demiriz, 2002: s. 26-31), Bursa Orhan Gazi Türbesi (Demiriz, 2002: s. 15-20), Ephesos, Afrodissias Hadrian Hamamı, Tripolis Agorası gibi pek çok yerde örnekleriyle karşılaşmak mümkündür. Opus sectile döşemelerin açık ve kapalı alanlarda olmak üzere çok geniş kullanım alanları mevcuttur. Kullanımın bu denli yaygın olması günümüze çok sayıda örneğin ulaşmasını sağlamıştır. Bazen bir agora zemininde, bir hamam ılıklığında görülebilen opus sectileler bazen de Ayasofya Camii, İznik Ayasofya'sı gibi yapıların içerisinde omphallion olarak karşımıza çıkmaktadır. Uygulamalar genel olarak yapıların zemininde ve yer döşemesi olarak karşımıza çıksa da duvarlara uygulandığı örnekler de mevcuttur. Günümüze ulaşan duvar uygulama örnekleri çok az olsa da Sardes'deki Sinagog'un duvarlarında 5. ve 6. yüzyıla tarihlenmiş duvar opus sectileleri günümüzde mevcudiyetini sürdürmektedir (Resim 4).

Boukoleon Sarayı'yla ilişkili 84 ada, 10 parselde açığa çıkan opus sectile döşeme; çok çeşitli boyut ve şekle sahip mikro tessera ile şerit ve düz şekilde kesilmiş nitelikli taşlardan oluşmaktadır. Opus sectile döşeme 7 x 4,5 metre boyutlarında dikdörtgen bir alanı kaplamaktadır (İstanbul KVKKA, Dosya No: 34.200.1627) (Resim 5-6). Döşemenin dört tarafı da oval örgü veya zincir örgü denilen yuvarlak hatlardan oluşan bordür ile çevrelenmiştir. Bordürün her bir örgüsünün iç kısmındaki dairesel alanda, tesseralardan oluşan bir geometrik motif yer almaktadır. Bu bölümlerdeki motiflerin çoğu tahrip olmuştur ve yalnız çok az örnek günümüzde mevcudiyetini korumaktadır (Resim 7). Günümüze ulaşan örnekler; ortasında porfir dairenin yer aldığı 8 köşeli yıldız (octagram), üçgen tesseralardan oluşan dıştan içe spiral şeritler ile kıvrılan dairesel madalyon, 12 köşeli, 14 köşeli yıldız motifleridir (Resim 8). Opus sectilenin bordür ile çevrelenmiş iç alanı, şerit şeklinde ve düzenli kesilmiş beyaz mermer ile kırmızı porfir taş kullanılarak yapılmış geometrik şekillendirmeler içermektedir. Geometrik şekillerin içinde ve zeminlerinde çok renkli üçgen, kare ve amorf tesseralar mevcuttur. Siyah, mavi, sarı, kırmızı bej, bordo, lacivert renkli eşsiz tesseralardan oluşturulmuş



iyi işçiliğe sahip geometrik motifler görülmektedir (Resim 9-10). Opus sectileyi çevreleyen bordürün iç alanı, boyut olarak birbirinden farklı ana bölümlere ayrıştırılmıştır. En büyük olan kısımda 3 dairesel motif yer almakta; bu motiflerin ortaları spiral, dıştan içe eğimli ışın motifleri (çarkıfelek) içermektedir. Bir diğer alanda kare içerisinde dairesel motif yer almaktadır; köşelerde ise 4 adet daire şekli mevcuttur. Opus sectilenin ortasında döşemenin üzerinde ünük nitelikte yaklaşık 3x2 metre ölçülerinde monolit mermer tabla yer almakta olup tablanın niteliğine dair farklı yorumlar mevcuttur (Resim 11). Mermer tablayı Nuşin Asgari; "...monolit tablanın orta kısmına renkli kakmalarla süslemek için yuvarlak açılmış doğu kenar çerçevesinin içine ise üzeri bir sürgü kapakla örtülmek amacıyla ufak dikdörtgen bir çukur (belki bir röliker) oyulmuştur. Acaba bu mermer levha bir sunak masasının alt tablası mı idi ve acaba köşelerindeki kare biçimli oyukların içine masanın ayakları mı oturuyordu?" şeklinde yorumlamıştır (Asgari, 1984: s. 45-46). Semavi Eyice ise; "... yerden az yükselen taştan bir seki görülür. Bunun içi çok sığ bir havuz biçiminde olup tam ortada üst yüzeyi muntazam kare oyuklara sahip bir levha vardır. Etrafında ise kare ve dikdörtgen çukurlar bulunmaktadır. Bunlardan dört köşede olan dört kare çukurun kare kaideli sütun veya payelerin temeli olduğu anlaşılmaktadır..." demiştir. (Eyice, 1988: s. 27-29). Ayrıca Eyice, kazı çalışmasında çok sayıda 5x5 cm boyutlarında cam kakma süslemeli küçük kare mozaik parçaların bulunduğunu, bu mozaik parçaların tabla üzerindeki boşluklara ait olabileceğini ifade etmiş ve "...sekinin doğu kenarında muntazam bir çukur bulunmaktadır. Bu bir rölik yerleştirme yerini hatıra getirir..." demiştir (Eyice, 1988: s. 27-29). 01.04.1983 tarihli müze uzman raporunda yapılan değerlendirmede ise "...döşemenin ortasında, kuzey-güney istikametinde, dikdörtgen formda, kalın çerçeveli, ahşap kapı taklidi, bölmeli, mermer bir kısım vardır. Yarısı kırık olup fonksiyonu henüz anlaşılamamıştır." denilmektedir (İstanbul KVKKA, Dosya No: 34.200.1627). Yapılan bu değerlendirmeler, opus sectile ve üzerindeki tabla/sekinin ne kadar önemli ve ünük nitelikte olduğunun göstergesidir.

Opus sectile, Orta Bizans Dönemi özelliği göstermekte olup Eyice, MS 11. yüzyıl modasını yansıttığına değinmiştir (Eyice, 1988: s. 27). Kalıntının tamamında ve ortasındaki tablada üst düzey işçiliğin yansıtıldığı ünük nitelikte eşsiz bir eser olması, kalıntının yorumlanmasına da farklı kapılar açmıştır. Eyice, opus sectilenin işçiliği ve genel niteliğini kazı esnasında

ulaşılan buluntularla birlikte yorumlamış; kalıntıların Pharos Kulesi yakınında yer aldığı bilinen Theotokos (Meryem) Kilisesi'nin bir parçası olup olmadığı hakkında bir şey söylenemeyeceğini belirtmiştir. Fakat "...bir kilise olması kuvvetle muhtemel olup süslemede kullanılan malzemenin zenginliği, Büyük Saray'ın bir parçası olduğunda hiçbir şüpheye yer bırakmaz..." demiştir (Eyice, 1988: s. 29). Robert De Clari ise 1209 tarihli "İstanbul'un Zaptı" isimli eserinde Boukoleon Sarayı ve saray içerisinde yer alan kiliseler hakkında yaptığı betimlemede "...Boukoleon, anlatacağım gibi, fevkalade bir saraydı. Marki'nin oturduğu bu sarayda, birbirine bitişik ve hepsi de altın mozaikten beş yüz kadar evle, küçükü büyüklü otuz kadar kilise vardı. Bunlardan birinin adı Sainte-Chapelle idi. Bu kilise o kadar zengin, o kadar muhteşemdi ki menteşeleri, sürgüleri ve buna benzer diğer kısımları demirden değil, gümüşten, sütunları akikten, somakiden veya fevkalade kıymetli taşlardandı. Döşemesi öyle düz, öyle parlak bir beyaz mermerdendi ki billurdanmış gibi duruyordu. Bu kilisenin içinde fevkalade mukaddes emanetler bulundu..." şeklinde bilgi vermiştir (Clari, 1994: s. 41).

Nuşin Asgari; opus sectilenin zenginliği, duvar süslerine ve mermer tablanın üst yapısına ait buluntulara vurgu yaparak gerçekleştirdiği değerlendirmede, bu yeri Boukoleon Sarayı'nın Orta Bizans Dönemi'ne, 10-11 yüzyıllara, tarihlendirilen önemli bir mekânı olarak tanımlamıştır (Asgari, 1984: s. 45-46).

### 3. 2. Opus Sectile Kalıntının Korunmasına Dair Yürütülen İşlemler

Opus sectile döşemenin açığa çıktığı 1983 yılından 2021 yılına kadar geçen süreçte kalıntının korunmasına dair hangi işlemlerin yapıldığı ve günümüzdeki durumuna dair genel bir inceleme yapılması, Tarihi Yarımada'da kent arkeolojisi ve kültürel mirasın korunmasına yönelik uygulamalara örnek teşkil etmesi açısından önemlidir.

Tarihi Yarımada'da GEYAK'ın 1950'li yıllardan 1980'li yıllara kadar çeşitli kararlarıyla dar kapsamlı sit bölgeleri ilan edildiği ve bu kapsamda çeşitli planlamaların yapıldığı bilinmektedir (Burma, 2017). Güncel durumda ise İstanbul I Numaralı Kültür ve Tabiat Varlıklarını Koruma Bölge Kurulu'nun



12.07.1995 tarih ve 6848 sayılı kararıyla Tarihi Yarımada'nın tamamı sit alanı olarak ilan edilmiş olup I. Derece Arkeolojik, Kentsel-Arkeolojik, Kentsel-Tarihi olmak üzere üç ayrı sit bölgesine ayrılmıştır.

Opus sectile kalıntının yer aldığı 84 ada, 10 parsel ile ilişkin İstanbul Belediye Reisliği'nin (Başkanlığı) GEYAK'a hitaplı 06.07.1970 tarih ve 2192 sayılı yazısında, 1/5000 ölçekli 14.05.1964 tarihli İstanbul Sur İçi İmar Planı'na atıf yapılarak; 84 ada, 10 parselin arkeolojik sahada kaldığı, Eski Eserleri Koruma Encümeni İstanbul tescil dosyasında parselin bir kısmında Bizanten bodrumun işaretli olduğu, parselde inşaat yapıp yapılmayacağını bildirilmesi ifade edilmiştir. GEYAK'ın konuya ilişkin aldığı 09.09.1972 tarih ve 6617 sayılı kararında; çekme katsız ve bodrumsuz h-6.50 metre irtifalı inşaat yapılmasında sakınca bulunmamıştır. Sonrasında İstanbul Arkeoloji Müzeleri Müdürlüğü denetiminde yürütülen temel araştırma kazılarında kalıntılar açığa çıkmış ve konu GEYAK'a bildirilmiştir. Yapılan değerlendirme sonucu alınan kararda; "...temel kazısı sırasında ortaya çıkan ve Bizans Devri Boukoleon Sarayı'na ait olduğu anlaşılan mozaiğin aynen korunması gerekli eski eser olduğuna, zarar verilmeksizin ve özenle korumak üzere parselde yapılacak inşaata ait projede korumayı sağlayacak gerekli değişikliği içeren projenin onaylanmak üzere Kurulumuza getirilmesinin istenmesine karar verildi" denilmiştir. (İstanbul KVKKA, Dosya No: 34.200.1627). Böylece kalıntı, korunması gerekli kültür varlığı olarak tescil edilmiş; yapı projesinin revize edilmesi istenmiştir. İstanbul Arkeoloji Müzeleri Müdürlüğü tarafından GEYAK'a iletilen yazıda, açığa çıkan kalıntıların korunmasına yönelik bir dizi öneri yer almış ve bu öneriler kapsamında konu Kurul gündeminde değerlendirilerek kalıntıların üzerine taşıyıcı kolonların gelmemesine, kalıntının bulunduğu alanın kapalı bir hacim haline getirilerek İstanbul Arkeoloji Müzeleri Müdürlüğü kontrolünde kalmasına, yapı sahibiyle İstanbul Arkeoloji Müzeleri Müdürlüğü arasında bir anlaşma sağlanması koşullarıyla parselde yapılaşmanın olabileceğine yönelik karar alınmıştır. (İstanbul KVKKA, Dosya No: 34.200.1627, Karar: 10.06.1983/15094). Parsel maliki, opus sectile kalıntının müzeye taşınmasına yönelik başvuru yapmış; kalıntıların önemi ve zarar göre ihtimali doğrultusunda yerinde korunmasına karar verilmiştir. Akabinde konu malikler tarafından yargıya taşınsa da açılan dava mahkeme tarafından reddedilerek kalıntıların yerinde

korunmasına yönelik alınan Kurul kararı teyit edilmiştir. Parsel maliki ile İstanbul Arkeoloji Müzeleri Müdürlüğü arasında yapılan protokol ile kalıntıların bulunduğu alana ilişkin koruma esasları belirlenmiştir. Koruma Kurulu'nun kararı ile kalıntıları koruyacak şekilde projelendirilip inşa edilen yapıya, opus sectile kalıntıya zarar gelmesine meydan vermemek şartı ile iskan izni verilmiştir (İstanbul KVKKA, Dosya No: 34.200.1627, Karar: 11.04.1986/2121). Kalıntının korunmasına yönelik olarak mevcut binanın bodrumunda fakat binadan bağımsız, girişi bina dışından sağlanan ve İstanbul Arkeoloji Müzeleri Müdürlüğü denetiminde bir alan oluşturulması, Tarihi Yarımada'da sık karşılaşılan bir durum değildir (Resim 12). Yapılan bu uygulama ile kalıntıların sergilenmesinden ziyade mevcut yerinde binanın bodrumunda zarar görmeden korunmasının esas alındığı anlaşılmaktadır. Yaklaşık 40 yılı aşkın süreci ele aldığımızda, yapılan uygulamanın kalıntıların korunması amacına hizmet ettiği görülmektedir.

### 3.3. Opus Sectile Kalıntının Güncel Durumu

Opus sectile kalıntı; günümüzde 84 ada, 10 parselde yer alan binanın bodrumunda, yapının iç kısımlarından bağımsız inşa edilen ve İstanbul Arkeoloji Müzeleri Müdürlüğü sorumluluğundaki kapalı alanda mevcudiyetini sürdürmektedir. Kalıntının açığa çıktığı dönemde İstanbul Arkeoloji Müzeleri Müdürlüğüne yüzeysel boyutta koruma müdahaleleri ve sağlamlaştırma çalışmaları yapıldığı bilinmektedir (Asgari, 1984: s. 45-46). 1983 yılından günümüze kadar korunmasına dair herhangi bir konservasyon uygulaması yapılmamış olan kalıntı, büyük oranda 1980'li yıllardaki haliyle mevcudiyetini sürdürmektedir. Yakın tarihte İstanbul 4 Numaralı Kültür Varlıklarını Koruma Bölge Kurulu tarafından, kalıntının koruma grubu "I. grup" olarak belirlenerek konservasyon raporu istenmesine yönelik karar alınmıştır (İstanbul KVKKA, Dosya No: 34.200.1627, Karar: 20.03.2019/6718).

Demir yolunun güneyinde kalan ve Boukoleon Sarayı'nın Pharos Kulesi, anıtsal merdivenler gibi pek çok bölümünün yayılım gösterdiği kısımda, 2021 yılında İstanbul Büyükşehir Belediyesi tarafından kapsamlı bir restorasyon ve kazı çalışması başlatılmıştır. Yapılan çalışmalar sonucunda alandaki kalıntıların



korunarak gezilebilir bir güzergah oluşturulması hedeflenmektedir.

Opus sectile kalıntı, 19. yüzyılda inşa edilen ve Sirkeci'den başlayıp Trakya'ya ulaşan tarihi demir yoluna bitişik parselde, raylara 2-3 metre mesafede yer almaktadır. Demir yolu, uzun zamandır yolcu taşımacılığına kapalı durumdadır. 2021 yılında Ulaştırma ve Altyapı Bakanlığı tarafından Kazlıçeşme-Sirkeci Kentsel Ulaşım ve Rekreasyon Odaklı Dönüşüm Projesi açıklanmış; demir yolunun belirli bir kısmının bisiklet ve yaya yolu haline getirilerek rekreasyon alanları oluşturulacağı ifade edilmiştir (Kazlıçeşme-Sirkeci Kentsel, 2021). Bu proje, demir yoluna komşu durumdaki pek çok arkeolojik kalıntı gibi opus sectile kalıntı ve Boukoleon Sarayı'nın kent belleğine kazandırılmasında önemli rol oynayacak yeni bir ulaşım aksının oluşması açısından önemlidir.

#### 4. Değerlendirme ve Sonuç

Boukoleon Sarayı'nın, demir yolunun güneyinde yer alan kısımlarında pek çok mimari unsuru korunmuş olmakla birlikte, sarayı oluşturan mekânların zemin döşemelerine ait örneklerin günümüze ulaşması mümkün olmamıştır. Mevcut durumda sarayın zemin döşemelerine dair somut bilgi; 1983 yılında açığa çıkan in situ opus sectile sayesinde elde edilebilmektedir. Bu durum, hem bilimsel çalışmalara ışık tutması hem de sarayın tarihi görseelliğini güçlendirmesi açısından önemlidir. Söz konusu opus sectileyi Anadolu'daki ve İstanbul'daki diğer örneklerle yüzeysel bağlamda karşılaştırdığımızda en önemli farklılık döşemenin ortasında, nitelikli işçiliğe sahip mermer tablanın yer almasıdır. Niteliğine dair farklı görüşlerin olduğu ünik mermer tablanın bu çalışma kapsamında yapılan incelemelerde, İstanbul'da ve Anadolu'da herhangi bir benzer örneğine rastlanmamıştır.

Opus sectilede yer alan motifler üzerinde analogik bir inceleme yapıldığında, günümüze ulaşan motiflerin tamamının geometrik nitelik taşıdığı, ince işçilik gösterdiği, çok renkli ve çeşitli tesseralar kullanıldığı görülmüştür. Opus sectileyi çevreleyen sarmal bordürün iç yuvarlak kısmında yer alan, günümüze ulaşabilmiş sekiz köşeli yıldız motifinin ve üçgen tesseralardan oluşan dıştan içe şeritler ile kıvrılan dairesel madalyon motiflerinin benzer örneklerine Demre Aya Nikola Kilisesi'nde rastlanılmaktadır. Üçgen tesseralardan

oluşan dairesel madalyon motifinin benzer bir örneği de eski bir martyrium veya vaftiz binası olduğu düşünülen Bursa Orhan Gazi Türbesi'nde yer aldığı görülmüştür. Hem Demre Aya Nikola Kilisesi'ndeki hem de Bursa Orhan Gazi Türbesi'ndeki opus sectileler, 11. yüzyıla tarihlendirilmektedir. Bu bağlamda Boukoleon Sarayı'na ait opus sectilenin de Eyice ve Asgari tarafından 10-11. yüzyıllara tarihlendirilmesini destekleyen analogik bir değerlendirme yapılması mümkündür. İstanbul'da; Khora(Kariye) Manastır Kilisesi, Studios Bazilikası(İmrahor İlyas Bey Camii), Pantokrator Manastır Kilisesi(Zeyrek Camii), Ayasofya Camii, Pammakaristos Kilisesi(Fethiye Camii) gibi yapılarda önemli opus sectile örnekleri görülmektedir. Konuya ilişkin Yıldız Demiriz'in yaptığı çalışmada (Demiriz, 2022), İstanbul'daki opus sectile örnekler 9. ve 12. yüzyıl aralığına tarihlendirilmektedir.

Opus sectile kalıntının, Boukoleon Sarayı'nın içinde yer alan kiliselerden birinin zeminine ait olduğu veya sarayla doğrudan ilişkili özel bir mekânın zeminini süslediği bilimsel yayınlara yansıyan değerlendirmelerdir. İşçiliği ve makalenin ilgili bölümünde detaylıca değinilen özellikleri ele alındığında ve ayrıca benzer yapılardaki örnekler ile karşılaştırıldığında, opus sectilenin İstanbul'un kent tarihi ve Bizans Dönemi mimarisi açısından özel bir kalıntı olduğu şüphesizdir. Fakat niteliği ve zeminini süslediği yapının tam olarak anlamlandırılması; kalıntının yayılım alanının belirlenerek, çevre parselleri içine alan bütüncül araştırmaların ve teknik analizlerin (jeoradar vb.) yapılmasıyla mümkün olacaktır.

Arkeolojik katmanlar ile iç içe girmiş modern yaşam alanlarında; katmanların zarar görmemesi amacıyla önleyici araştırma kazılarının yapılması, kalıntıların belgelenmesi ve tanımlanmasına yönelik yapılan çalışmalar, kalıntıların korunmasına ve teşhirine yönelik projeler kentsel arkeoloji kavramının ana çerçevesini oluşturmaktadır. Opus sectile kalıntıyı bu çerçevede ele aldığımızda;

- Yeni yapı projesi kapsamında gerçekleştirilen temel araştırma kazısında, yüzlerce yıldır toprak altında bekleyen kültür varlığının zarar görmeden gün yüzüne çıkarılması sağlanmıştır. Bu durum, müze denetiminde yapılan temel araştırma kazılarının ne denli önemli olduğunu bir kez daha göstermiştir.



- Açığa çıkan kalıntının zarar görmesi engellenerek çizimlerinin yapılması, fotoğraflanarak belgelenmesi ve raporlanarak bilimsel veriye dönüştürülmesi sağlanmış; böylece İstanbul'un kent tarihi ve arkeoloji literatürüne önemli bir katkı sunulmuştur.

- Opus sectile kalıntının, İstanbul Arkeoloji Müzeleri Müdürlüğü denetiminde inşa edilen yeni bir yapının bodrumunda ve yapının iç bölümlerinden izole biçimde kapalı bir mekân içerisinde korunması sağlanmıştır. Bu uygulamanın, sık karşılaşılan bir yöntem olmamakla birlikte, dönemin koşulları içerisinde efektif bir çözüm olduğu açıktır. Söz konusu kalıntı, 40 yıla yakın süredir in situ şekilde çevresel ve beşeri pek çok olumsuz etkiye maruz kalmadan korunmuştur. Fakat opus sectilenin mikro tessera ve benzer parçalardan oluşan hassas yapısal özelliklerinin tahribat açısından risk teşkil etmekte olduğu göz önünde bulundurularak, bundan sonraki süreçte temizlik ve konservasyon çalışmalarının yapılması gerekmektedir.

- Opus sectile kalıntının açığa çıkmasından günümüze kadar geçen yaklaşık 40 yıllık süreçte kalıntının teşhir şartları oluşturulamamıştır. Bu nedenle eşsiz nitelikteki kültür varlığı, kentin belleğinde hak ettiği yeri bulamamış; İstanbul'un tarihi kent kimliğinin görünebilir bir parçası olamamıştır. Opus sectile dışı kapalı bir mekân içerisinde kalmış; sadece ilgili kamu görevlilerinin inceleme ve tespitlerine konu olabilmıştır. Oysaki çıkan kalıntıların uygun fiziksel şartların sağlanması ile görünür hale getirilerek teşhir edilmesi, böylece kentin arkeolojik katmanları ile güncel yaşam katmanının birleştirilmesi pek çok açıdan önemli kazanım olacaktır.

- Arkeolojik kalıntıların tarihsel bağlamından koparılmadan in situ olarak mevcut yerinde koruma altına alınması, arkeolojik verinin konteks bütünlüğü açısından olmazsa olmazdır. Opus sectile kalıntının müzeye taşınmasına yönelik girişimler olsa da bu talebin geri çevrilerek kalıntının yerinde korunmasının önemli bir kazanım olduğunun altını çizmek gerekmektedir.

Günümüzde Tarihi Yarımada'da açığa çıkan pek çok kalıntının kent kimliğine kazandırıldığı, gezi ve prestij alanı haline getirildiği örneklerden bahsetmek mümkündür. Bu konunun korumacılık ve teşhir anlayışının gelişmesinin yanı sıra teknolojik ve maddi kaynaklarla doğrudan ilişkili olduğunun belirtilmesi gerekir. Özellikle çelik imalatı ve cam teknolojilerine

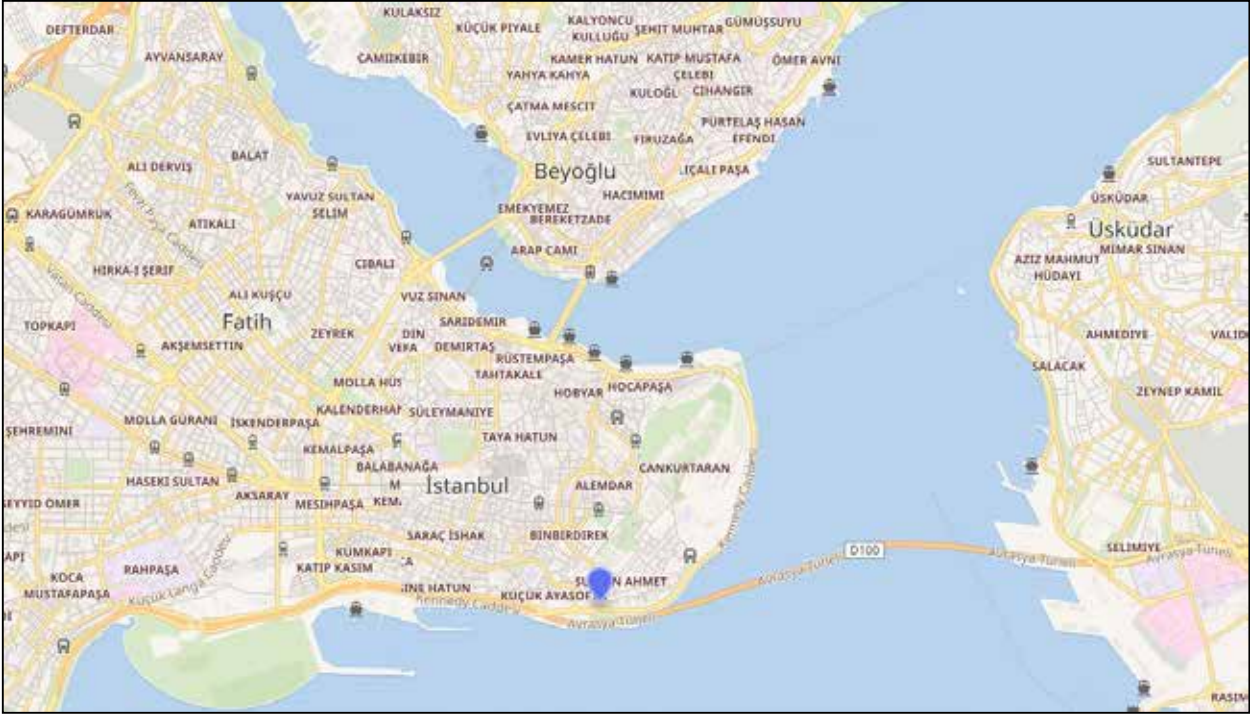
yönelik uygulamaların gelişmesiyle yapıların taşıyıcı sistemlerinin ve zeminel alanlarının kalıntılara göre tasarlanabilir hale gelmesi mümkün olmuştur. Böylece pek çok kalıntının zarar görmeden korunarak sergilenmesi sağlanabilmiştir. Bu bağlamda opus sectile kalıntının bulunduğu yerde mutlaka kapsamlı bir çalışma yürütülerek içerisinde yer aldığı kapalı alanın projelendirilip bir teşhir alanına dönüşmesi gerekmektedir. Kalıntıların teşhirine yönelik yapılan projelerde en önemli unsurlardan biri, çevresel ulaşım ve etkileşimin yönetilmesidir. Bu bağlamda çevrede yer alan kültür varlıkları ile etkileşimin sağlanması ve sürdürülebilir ulaşımın planlanması gerekmektedir. Opus sectile kalıntıyı bu çerçevede değerlendirdiğimizde; mevcutta çalışmaların sürmekte olduğu "Boukoleon Sarayı Restorasyon Projesi ve Kazlıçeşme-Sirkeci Kentsel Ulaşım ve Rekreasyon Odaklı Dönüşüm Projesi" kapsamında tasarlanan gezi hatlarına dahil edilerek çevresinde yer alan arkeolojik dokuyla etkileşiminin sağlanması önemli kazanım olacaktır.



## Kaynakça

- Anonim (2022). Boukoleon Sarayı, Vikipedi (wikipedia.org).
- Asgari, N. (1984). İstanbul Temel Kazılarında Haberler, *II. Araştırma Sonuçları Toplantısı*, Ankara, 45-46.
- Belge, B. (2004). Çok Katmanlı Tarihi Kent Merkezlerinin Yönetimi: Kentsel Arkeoloji ve Planlama, *TMMOB Şehir Plancıları Odası Planlama Dergisi*, 4, 48-56.
- Berger, A. (1993). Boukoleon Limanı, *Dünden Bugüne İstanbul Ansiklopedisi*, Cilt 2, 327.
- Burma, S.Y. (2017). *Koruma ve Planlama Anlayışının Değişimi: İstanbul Tarihi Yarımada'da 2005-2012 Planları Karşılaştırması*, Yayınlanmamış Yüksek Lisans Tezi, Yıldız Teknik Üniversitesi Fen Bilimleri Enstitüsü Şehir ve Bölge Planlama Anabilim Dalı, İstanbul.
- Buyruk, H. (2014). Giresun Müzesinde Bulunan Rölikerler, *Uluslararası Sosyal Araştırmalar Dergisi*, 29, s. 136-144.
- Cları, R. D. (1994). *İstanbul'un Zaptı 1204*, (Çev. Beynun Akyavaş), Ankara: TTK.
- Demiriz, Y. (2002). *Örgülü Bizans Döşeme Mozaikleri*, İstanbul: Yorum Yayıncılık.
- Düzgüner, F. (2006). İstanbul'da Güneş'in (Helios) Sarayı: Boukoleon, *Arkeoloji ve Sanat Dergisi*, 121, 73-92.
- Eyice S. (1988). İstanbul'da Bizans İmparatorlarının Sarayı Büyük Saray, *Sanat Tarihi Araştırmaları Dergisi*, 3, 3-36.
- İstanbul 4 Numaralı Kültür Varlıklarını Koruma Bölge Kurulu Arşivi Dosya No: 34.200.1627.
- Kabağaç, S., Alova E. (1995). *Latince Türkçe Sözlük*, İstanbul: Sosyal Yayınları.
- Kadıoğlu, M. (1997). Ankyra-Ulus Opus Sectileleri, *Türk Arkeoloji Dergisi*, 31, 351-391.
- Kazlıçesme-Sirkeci Kentsel Ulaşım ve Rekreasyon Odaklı Dönüşüm Projesi Eylül 2021, Kazlıçesme-Sirkeci Kentsel Ulaşım ve Rekreasyon Odaklı Dönüşüm Projesi'nin Tanıtımı Yapıldı. - HABERLER - Haberleşme Genel Müdürlüğü (uab.gov.tr)
- Küçük, C. (2012). Mersin Kız Kalesi'nde Bulunan Kilise Taban Mozaiklerinin Restorasyonu, *Restorasyon ve Konservasyon Çalışmaları Dergisi*, 9, 19-28.
- Kudde, E., Ahunbay, Z. (2016). İstanbul İmrahor İlyas Bey Camii- Studios Bazilikası Orta Bizans Dönemi Opus Sectile Döşemesinin Belgelenmesi ve Korunması İçin Öneriler, *Restorasyon ve Konservasyon Çalışmaları Dergisi*, 17, 36-61.
- Mango, C. (2006). *Bizans Mimarisi*, İstanbul: Reklam.
- Müller-Wiener, W. (2001). *İstanbul'un Tarihi Topografyası*, İstanbul: YKY.
- Özyıldırım M., Yeğin Y. (2017). Olba Manastırı Kuzey Kilisesi'nden (Diakonikon) Bizans Dönemi Opus Sectile Taban Döşemesi, *Seleucia*, 7, 47-68.
- Peschlow U. (1983). Zum Byzantischen Opus Sectile Boden, *Beiträge zur Altertumskunde Kleinasien, Festschrift für Kurt Bittel, Philip von Zabern Verlag, Mainz am Rhein*, 435-447.
- Sarfati, H., Melli, P. (1999). *Archaeology and the Town, Report on the Situation of Urban Archaeology in Europe*, Council Of Europe Publishing, 13-29.
- Salt Araştırma, (2022). *Boukoleon Sarayı*, Guillaume Berggren, <https://archives.saltresearch.org/handle/123456789/194292>
- Saltuk, S. (1993). *Arkeoloji Sözlüğü*, İstanbul: İnkilap.
- Sağ, K. (2017). Yok Olmaya Yüz Tutmuş Bir Bizans Başyapıtı: Bukoleon Sahil Sarayı, *Toplumsal Tarih*, 281, 12-15.
- Tuna, N. (2000). Kentsel Arkeoloji Üzerine, *Arkeoloji ve Arkeologlar Derneği Dergisi İdol*, 7, 7-13.
- Utkan, L. (1996). *Hormisdas Sarayı Kazısı Küçük Buluntuları*, Yayınlanmamış Yüksek Lisans Tezi, İstanbul Üniversitesi, Sosyal Bilimler Enstitüsü Sanat Tarihi Anabilim Dalı, İstanbul.

## Ekler



**Resim 1:** Boukoleon Sarayı ve Çevresinin Genel Konumu (Anonim, 2022)



**Resim 2:** Boukoleon Sarayı, 1870 (Guillaume Berggren, <https://archives.saltresearch.org/handle/123456789/194292>)

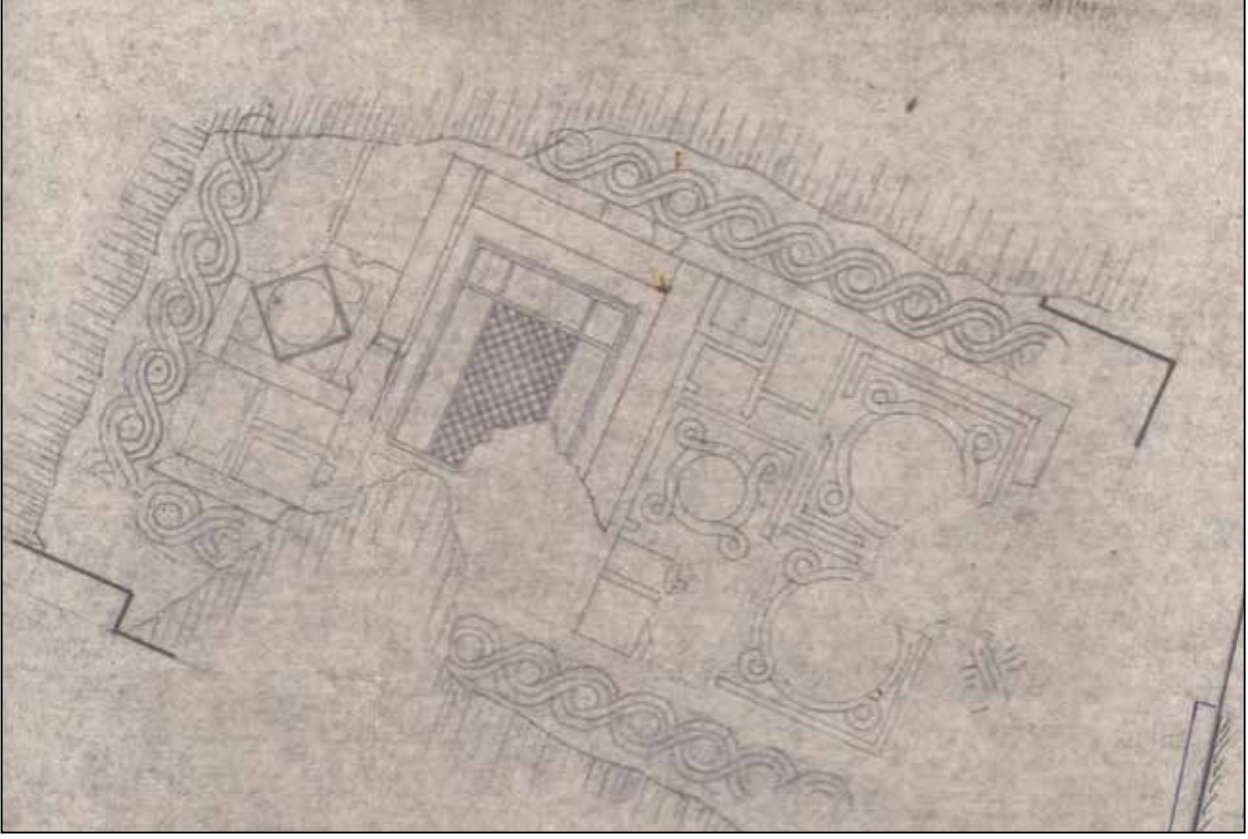




**Resim 3:** Opus Sectile Kalıntının Kazı Sonrası Durumu, 1983  
(İstanbul KVKKA, Dosya No: 34.200.1627)



**Resim 4:** Sardis(Manisa-Sart) Sinagogu'nun Duvar Opus Sectileleri



**Resim 5:** Opus Sectilenin Çizimi, 1983 (Adnan Sarioğlu, İstanbul KVKKA, Dosya No: 34.200.1627)



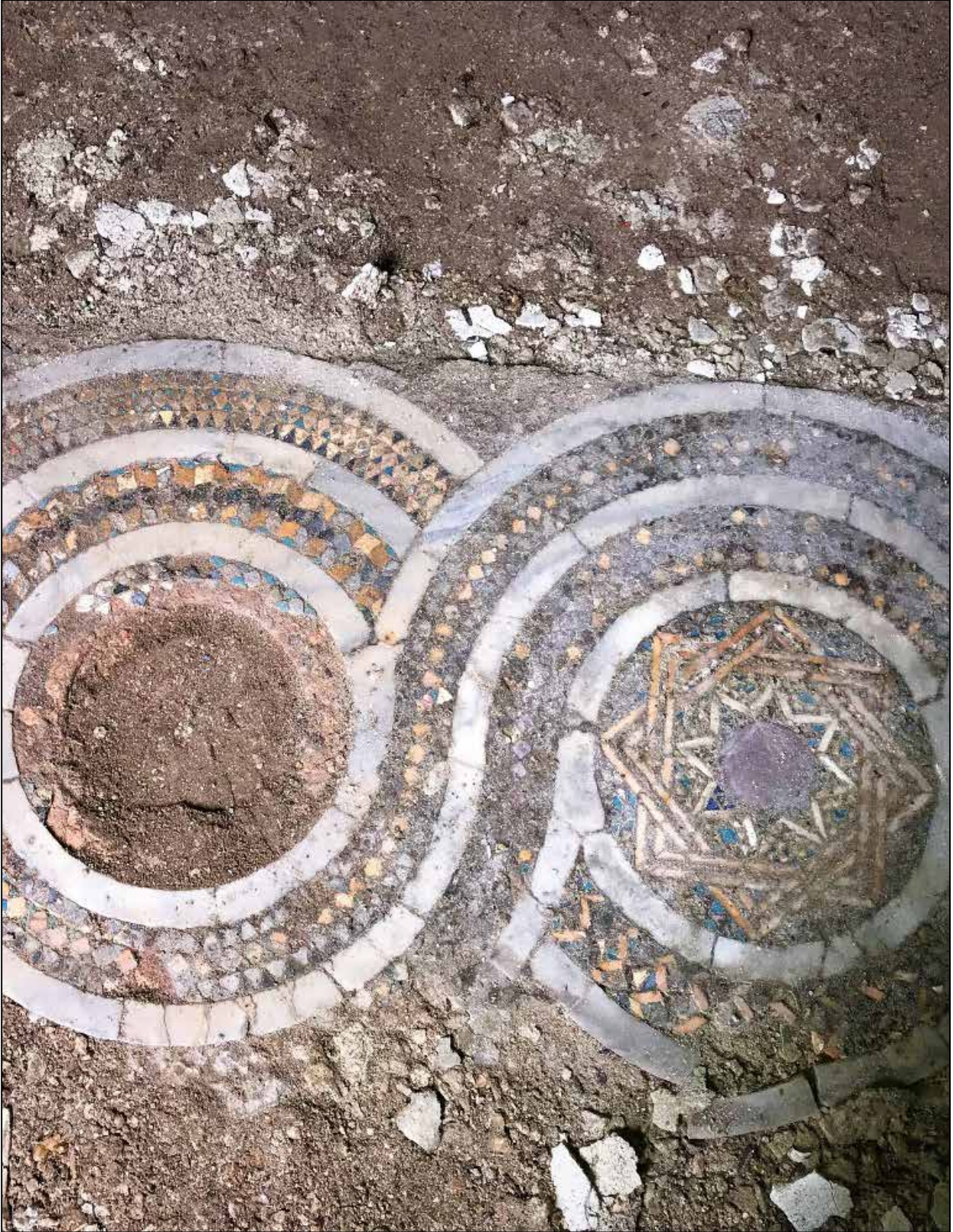
**Resim 6:** Opus Sectile





Resim 7: Opus Sectile Detay





**Resim 8:** Opus Sectile Detay





Resim 9: Opus Sectile Detay





Resim 10: Opus Sectile





Resim 11: Opus Sectile Döşemenin Ortasında Yer Alan Seki/Tabla



Resim 12: Opus Sectile Detay